

ため池の決壊から身を守ろう

ため池の役割

●水田などの農業用水に

水は土とともに農業の基盤であり、古くから農業用水を確保するために造られてきました。

●豊かな自然の生態系に

水質浄化に役立つ水生植物や魚類、水鳥や昆虫類など多種多様な生物の生息の場となっています。

ため池の決壊想定イメージ

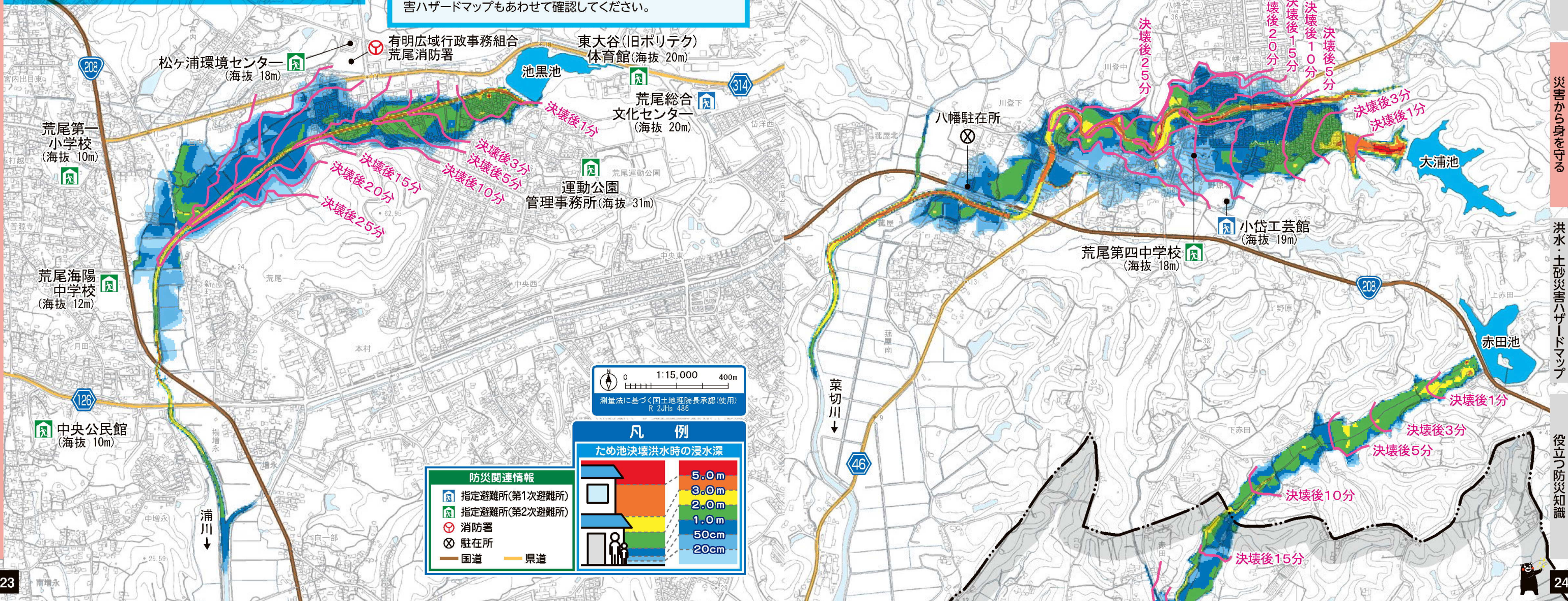
- 1** 大規模地震により堤防が破損、大雨で増水
…亀裂や堤防前面の滑落など
- 2** 大雨等でため池の水位低下が困難
…亀裂や堤防前面の滑落箇所からの漏水など
- 3** 破損した堤防が貯水に耐えきれず「決壊」
…堤防破損箇所がもろくなり、水が土砂とともに一気に押し流される。

決壊地点直下の地域の建物や車は押し流される可能性があります。
高台に避難してください!



このハザードマップは、市内の防災重点ため池が満水時に地震または豪雨によって決壊した場合に想定される最大浸水深や到達時間を示しています。雨の降り方や地震の状況、決壊の箇所によっては、表示されている範囲以外においても、被害が発生する可能性がありますので注意が必要です。詳細は市ホームページにてご確認ください。
また、大雨の時は、ため池以外に河川による氾濫や土砂災害が複合的に発生することも十分に考えられます。洪水・土砂災害ハザードマップもあわせて確認してください。

ため池ハザードマップ



凡例

ため池決壊洪水時の浸水深

5.0m
3.0m
2.0m
1.0m
50cm
20cm

防災関連情報

- 指定避難所(第1次避難所)
- 指定避難所(第2次避難所)
- 消防署
- 駐在所
- 国道
- 県道

市内の防災重点ため池一覧表 (36箇所)

防災重点ため池とは、指定基準を満たし、決壊による水害やその他の災害により周辺の区域に被害を及ぼすおそれがあるため池のことです。平成30年11月公表の防災重点ため池の選定基準に基づき、熊本県では、防災重点ため池を指定しています。

施設名称	堤長(m)	堤高(m)	総貯水量(m ³)
大浦池	88	6.3	253,900
池黒池	150	5.5	141,900
赤田池	70	6.8	102,900
三段下池	79	4.7	42,650
三段中池	65	3.6	34,670
新堤池	64	3.0	15,826
西塚池	48	3.3	8,835
蟹喰池	27	1.9	1,913
新ヶ谷(新堤)下池	49	3.6	13,031
新ヶ谷(新堤)中池	20	3.1	10,103
宮ノ前池	23	2.3	2,381
荘浦(中荻)下池	58	3.1	8,746
荘浦(中荻)上池	50	3.1	12,551
藪牟田池	74	4.0	24,073
見田橋池	86	3.6	24,817
釜蓋上池	78	3.5	21,103
釜蓋下池	86	3.0	21,804
龍ヶ峰池	84	5.6	16,590

施設名称	堤長(m)	堤高(m)	総貯水量(m ³)
藪浦池	66	5.0	87,950
海行原池	21	2.5	3,130
三反田池	16	3.0	3,436
池の塘池	49	1.4	2,351
蒲池	40	4.6	6,960
矢櫃池	43	4.8	9,037
鵜口池	80	3.9	24,388
鷲の巣池	43	3.2	7,522
掛本池	60	3.4	7,861
松ヶ浦池	81	5.0	51,400
岩原池	50	2.5	10,000
深瀬浦池	60	2.2	1,022
古庄原池	65	3.0	1,544
池浦池	78	2.2	2,474
松尾池	35	2.0	180
櫻尾池	41	3.0	800
辻池	77	3.0	800
九の九池	64	3.0	3,882

※黄色表記の3つのため池に関するハザードマップを掲載しています。(令和2年12月時点)