

広 報

あなたとまちを
つなぐ情報紙

あらお

しあわせ 創生 あらお Arao City Public Relations vol.1483



荒尾・玉名地域広報振興協議会合同特集

Arao - Tamana Regional Public Relations Promotion Council
合同
特集

婚活のミカタ

4

広報あらおと同時配布の広域広報紙ありあけの表紙を左側に並べてお楽しみください。関連記事は8ページから。表紙の二人は村里さん夫妻です。撮影協力：荒木写真館（和水町）

Apr 2016



2/6 飲酒運転は絶対に許されません
～命の大切さを学ぶ教室全国作文コンクール～

▶左から妹の晴さんと江口さん。将来の夢は医者になることだそうです。



命の大切さを学ぶ教室全国作文コンクールで江口壘さん(玉名高校附属中2年・南増永)が国務大臣・国家公安委員会委員長賞を受賞しました。飲酒運転による事故で息子を亡くした女性の話を聞いた江口さんは「僕たちの未来と命」という作品を発表。突然、未来を奪われた無念さに涙したことや感想を伝えた自分の母から「あなたがいなくなってしまうたら、どうしたらいいかわからない」と語られたことをつづりました。江口さんは「この世から飲酒運転がなくなってほしい」と話しました。

2/13 良いご縁がありますように
～四山神社春季例大祭 こくんぞさん～

▶福銭をかたどった「こ縁くまり」。多くの人がかくっていました。



四山神社でこくんぞさんは行われました。この祭りでは福銭と呼ばれる五円を借り、次のお礼参りで倍額以上を添えて返すのが習わしです。福銭は神様と金運にご縁があり、商売繁盛・縁結び・家庭円満のご利益があります。地元の中学生による浦安の舞、小学生による豊栄の舞の奉納も行われました。参拝客は「家族の健康と孫の学業をお祈りしました。若い人が舞を奉納する伝統を受け継いでくれているので、うれしく思います」と微笑んでいました。

はじめての
HAPPY BIRTHDAY

4/2 生
よしだるか
吉田琉香ちゃん (東屋形)
お誕生日おめでとう！いつも琉香の笑顔に癒されてるよ！いつまでもお兄ちゃんと仲良くね♡

4/4 生
にしまえはると
西前陽人君 (桜山)
お誕生日おめでとう！いっぱい遊んでいっぱい食べて、すくすく育てね♡

4/8 生
えんどうゆきから
遠藤幸村君 (宮内出目東)
ゆきちゃん1歳おめでとう！！おおらかに逞しく育てね♡

4/11 生
きたはらみと
北原美杜ちゃん (東宮内)
1歳のお誕生日おめでとう♪たくさん遊んで毎日楽しく過ごそうね！

4/23 生
たいらなおま
平直輝君 (菟屋北)
元気に1歳を迎えられて☆感激☆いっぱい食べて元気に成長してね！

1歳の誕生日を広報あらおでお祝いしませんか
●申込締切 毎月10日 (5月生まれの方は4月10日)
●申込方法 子どものデジタル写真・名前(ふりがな)・誕生日・性別・行政区・電話番号・30字ほどのメッセージをメールで提出
●応募先 kouhou@city.arao.lg.jp
※応募多数の場合は抽選。
☎秘書広報課戦略広報室 ☎63-1157

▼ **おもな内容 main contents**

まちの話題	3
合同特集 婚活のミカタ	8
子育てのひろば	12
保健・健康	14
市民病院からのお知らせ	19
フォトレポート 万田保育園開園式	20
市政情報	22
くらしの情報	26
試験・募集・イベント	30
図書館情報	34
文化センター情報	35
相談の窓口など	36
あらおカレンダー	39

それいけ！ **我らスポーツ少年団**

このコーナーでは、市内で活動中のスポーツ少年団を紹介します。



No.3 荒尾スラッガーズ

仲間とのつながりを大切に

小学1～6年生・15人で週に4回、練習しています。ことしで創部32年目を迎えました。仲間とのつながりを大切に、チームプレイの楽しさを満喫しながら、県大会出場を目標に頑張っています。

主将の福島有希乃さん(万田小5年)は「みんな仲良しでチームワークはいいのですが、声あまり出てないので、エラーが多いのが課題です。いいプレーができるよう、声をしっかり出していきます」と話していました。

☎下河(監督) ☎090-8226-9821



題字を書きました

クレヨンと絵の具で動物の絵を描くことが好きです。学校で飼っているウサギを描いて、校内で2年連続入賞しました。

小さい子どもが好きなので、将来は保育士になって、子どもたちとたくさん遊びたいです。



一小3年 久保田菜月さん

声の広報 [文字による情報入手が困難な障がい者のための音声録音版広報紙]
☎福祉課福祉係 ☎63-1406

荒 尾市ホームページ
http://www.city.arao.lg.jp/

携 帯電話専用サイト(通信費は閲覧者負担)
http://www.city.arao.lg.jp/defaultM.aspx



★荒尾市強調月間★
4月は「交通安全の月」

UD FONT by MORISAWA
広報あらおは見やすく読み間違えにくいユニバーサルデザインフォントを使用しています。



2/23 みんなでつかみ取った銀メダル ～スペシャルオリンピックス準優勝 報告～



▶左から宮さん、荒尾ラン子代表、田島さん、高木さん、岡崎さん、江崎さん

新潟県で行われた知的障害者のスポーツの祭典「スペシャルオリンピックス」のフロアホッケーで銀メダルに輝いた県代表チームが市役所を訪れ、山下市長に報告しました。チームに所属する16人のうち、宮由紀さん（玉山市）、高木健次さん（桜山）、岡崎智幸さん（増永）、江崎勇さん（唐池）が訪問。主将の高木さんは「2位で悔しいですが、みんなで決勝まで進めて、うれしかったです。私たちが活躍することで、障害のある人たちが元気になってもらえたら」と笑顔を見せていました。

2/25 誰もが安心して暮らせるまちへ ～災害ボランティアセンター設置協定 締結～



▶協定書に調印する坂井会長と山下市長（左から）。坂井会長は2月26日付で退任

市はボランティア活動を行う団体や個人を支援する「災害ボランティアセンターの設置及び運営に関する協定」を（福）市社会福祉協議会と締結。市役所で調印式を行い、ボランティアの受け入れ体制の確保や救援活動で連携することを確認しました。同協議会の坂井誠子会長（原万田）は「災害時、協議会で受け入れたボランティアを円滑に送り出し、市と一体となって復旧に取り組んでいきます」と力強く話していました。

2/27 気持ちの伝え合い方を学ぶ ～市民活動支援講座～



▶参加者に会話のこつを伝える平野さん（左）

市民活動支援講座「すぐに使えて役に立つ！コミュニケーション能力UP講座」を文化センターで開催しました。20人が参加し、ワークショップ形式で会話のこつを学びました。講師を務めたメンタルトレーナーの平野いずみさんは「コミュニケーションとは気持ちを伝え合うもので、相手が気持ち良く思えるような伝え方をすると、円滑なやりとりができる」とアドバイス。参加者は「相手を理解することの大切さを学びました」と話していました。

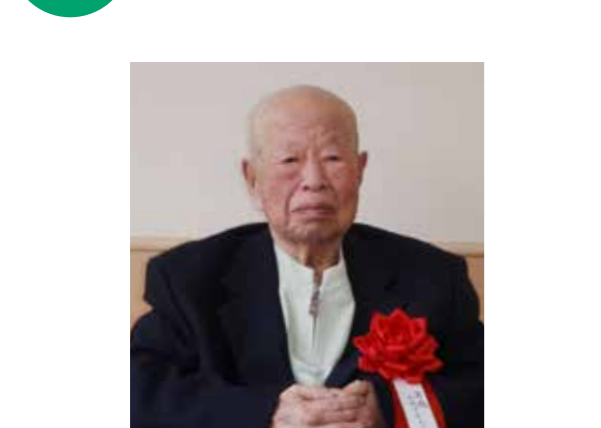
3/1 遊休農地を生かして交流 ～海行原ふるさと愛好会農林水産大臣賞受賞～



▶6年前に同会を立ち上げ、幼なじみなど15人で活動しています かいこぼる

海行原ふるさと愛好会は農林漁村女性・シニア活動表彰のシニア起業・地域活性化部門で最優秀賞である農林水産大臣賞を受賞しました。遊休農地の解消や、同会が育てた玉ネギを消費者が収穫する交流型の体験イベントなどの取り組みが評価されました。同会の川上祥一事務局長（樺上）は「受賞を励みに活動の幅を広げて、イベント内容を充実させたいです。多くの人に訪れてもらい、自然と触れ合ってほしいですね」と意気込んでいました。

寿 ご長寿 おめでとうございます



猿渡孝さん（原）

2月8日に100歳の誕生日を迎えられました。将棋と庭いじりが趣味だったそうです。以前は銃剣術も行っていました。昔は炭鉱で仕事をしていて、お酒やたばこは飲まず、真面目で仕事一筋な性格でした。長寿の秘けつは「考えすぎないこととよく食べること」と話していました。



岡本イツメさん（大島下）

3月15日に100歳の誕生日を迎えられました。手先が器用な岡本さんは人形の洋服を作ったり、編み物をしたりするのが好きでした。家族旅行をいつも楽しみにしていたそうです。「兄弟にも100歳の誕生日を迎えた人がいるので、長寿の家系」とのことでした。

3/3 循環型社会への新しい取り組み ～(株)グリーン発酵九州 竣工式～



▶完成した工場の内部。建築面積は2haほど

(株)グリーン発酵九州熊本工場は、有機肥料を製造する工場を大島に建設し、竣工式を行いました。有機肥料は家庭から出る下水汚泥を原料としており、工場では一日に300tほどの汚泥を処理できます。製造された有機肥料はグループ会社の農業生産法人ミノリにより、市内の遊休農地で米やタマネギの栽培に利用されます。汚泥を農業に活用するリサイクル施設は県内初です。4月から本格的に稼働を開始し、25人が新たに地元から雇用されます。

3/5～8 学びの成果が花開く ～中央公民館まつり～



▶声高らかに詩吟を吟じる自主グループ生

中央公民館と働く女性の家で中央公民館まつりは開催されました。ダンスや楽器演奏などのステージ発表、お茶会や囲碁などが行われたほか、館内中に作品が展示されました。4日間で延べ1,350人が訪れ、中央公民館で活動する自主グループ生などの活動成果を楽しみました。料理バザーでぜんざいを作った小学生は「母が料理サークルに通っているので、手伝いに来ました。お客さんがおいしいと喜んでくれたので、うれしかったです」と話していました。

3/6 風を切って遊園地を駆け抜ける ～クロスカントリーカーニバル～

▶遊園地の中を走り回る日本で唯一のユニークなコースです



クロスカントリーカーニバルをグリーンランド遊園地で開催しました。県内外の子どもから大人まで674人が参加し、力走を見せました。

県代表として都往路を走った経験を持つ有明高校陸上競技部も招待選手として参加し、大会を盛り上げました。

3年連続で優勝した前田琳香さん（荒尾JAC所属・桜山小5年）は「走るのはきつかったけれど、一番になれてうれしかったです。4連覇目指して頑張ります」とはにかんでいました。

3/12・19 強豪チームが丁寧に指導 ～タグラグビー教室～

▶12日には学校の先生を対象に指導者講習も行いました



小学生を対象に2回にわたり、タグラグビー教室を体育センターと陸上競技場グラウンドで開催しました。

2年連続8度の全国大会出場経験のある荒尾・岱志高校ラグビー部が中心となり、指導。子どもたちは部員から丁寧にアドバイスをもらいながら、ボール片手に全力で走り回り、爽やかな汗を流しました。

参加者は「みんなでパスをつなぎながら攻めるのが楽しかった」と笑顔で話していました。

3/15～27 滔天と孫文の友情の歴史を伝える ～孫文生誕150年 世界の孫文記念館展～

▶世界を股に掛けた孫文の革命活動をパネルで紹介しました



世界の孫文記念館展を宮崎兄弟資料館で開催しました。

今回の目玉は宮崎滔天著「三十三年之夢」（明治35（1902）年発行・初版2刷）と、資料館と交流のあるシンガポール孫中山南洋記念館晩晴園から贈られた「三十三年之夢」の中国語版（大正14（1925）年発行）のレプリカの初公開です。

来館者は「滔天の息子の妻・柳原白蓮しか知りませんでしたが、宮崎家と中国との関わりも知れて、勉強になりました」と声を弾ませていました。

3/21 春風に吹かれ 詩情を楽しむ ～海達公子ウォーク&ラリー～

▶13号詩碑「汽車」荒尾駅のプロローグ広場前駐車場近くにあり



荒尾市出身の小女詩人・海達公子の詩碑やゆかりの地を巡る文学散歩ウォーク&ラリーが（一社）海達公子顕彰会の主催で開催されました。50人ほどが参加し、ウォーキングしながら、公子の詩や荒尾の風景を満喫しました。参加者は「弟が公子の児童文芸&美術展の自由詩の部で入選したので、代わりに参加しました。運動しながら、公子のことを知れるので、いいですね」と話していました。公子の生誕100年に合わせて、8月には30基目の詩碑が建立されます。

地域の活動 掲示板

ペタンク大会



1/31

府本地区協議会
ペタンク大会

文化講演会
「わたりジョーズ君体験会」



2/14

中央地区協議会
地域交流グラウンドゴルフ大会

歩け歩け大会



2/14

有明地区協議会
大鍋会・防災講演会

ボウリング大会



2/14

桜山げんきかい
歩け歩け大会



2/21

平井地区協議会
グラウンドゴルフ大会



2/21

府本地区協議会
カライモ苗床づくり



2/21

みどりが丘元かい
グラウンドゴルフ大会



2/28

荒尾地区協議会
歩け歩け大会



2/28

中央地区協議会・よかまち中央会



3/3

府本地区協議会



3/13

有明地区協議会



3/13

中央地区協議会

新しい地域おこし協力隊を紹介します

地域おこし協力隊とは、都市地域の住民が地方に移住し、地域おこし活動を行うことで、地域の活性化に尽力する人のことです。3月1日、農業振興と観光振興の分野で2人が夫婦で福岡市から着任しました。

まえだみちのり
前田道範（古庄原・37歳）



東京都出身です。母の実家が農家だったので、子どもの頃はよく手伝っていました。以前はIT関係の仕事に就いていましたが、いつか農業に携わりたいと思っていました。オリーブの出荷・販売・商品開発などを通して、荒尾のオリーブの良さを広めていきます。趣味はレコード鑑賞と猫の飼育です。体を動かしてダイエットしながら、頑張ります。

まえだゆう
前田優（古庄原・39歳）

福岡市出身です。父は荒尾市、母は大牟田市出身です。前職ではウェブを使ってマーケティングをしていました。食べ歩きや歴史巡りなどを行い、荒尾の良さを伝えていきます。自然が好きで趣味はキャンプとハイキングです。荒尾市には海も山もあり豊かな自然が魅力的です。ご近所さんから野菜をもらったりと、人の温かさをひしひしと感じています。





これまでの実績 (平成28年3月7日現在)

- 総会員数 1,443人 (男性752人、女性691人)
- 成婚・婚約数 30組
- 交際・お見合い数
交 際… 43組
お見合い…936組
- イベント開催数 49回



次ページでは、スタッフに婚活について話してもらいました。



他にも会員はサポートセンターで異性のプロフィールを閲覧し、希望の相手を探してお見合いを申し込んだり、スタッフによる会話や身なりなどのアドバイス、メールでの情報提供を受けたりできます。



荒尾・玉名地域結婚サポートセンター

サポートセンターでは恋愛や結婚などの悩みに対し、専門のスタッフがアドバイスなどを行うついでに、また、出会いのきっかけになるよう、飲食店などでのパーティーや荒尾・玉名地域の魅力を感じながらの体験型婚活イベントを開催しています。

合同特集 Arai Tamana Regional Public Relations Promotion Council

婚活のミカタ



DJコバ (小林 弘記)
静岡県出身。昭和52年5月24日生まれ。平成8年からサッカー選手(GK)として活躍。平成21年に現役を引退後は、ロアッソ熊本スタジアムDJなどとして活動中。

ロアッソくん
ビノクニ出身。年齢は小学校高学年。ロアッソ熊本の公式マスコットとして、日々活躍中。性格はイタズラ好きでとてもやんちゃ。夢はワールドカップ出場。

DJコバ&ロアッソくん 荒尾・玉名地域結婚サポートセンター 突撃!? リポート



*サポートセンターは有明フェリー長洲港ターミナル内にあります。



平成22年、荒尾・玉名地域結婚サポートセンターは、荒尾市、玉名市、玉東町、南関町、長洲町、和水町の2市4町が構成する「有明広域行政事務組合」によつて開設されました。現在、荒尾・玉名地域でも人口減少や少子高齢化、未婚化・晩婚化が問題となつていますが、サポートセンターでは、男女の出会いの場づくりを行い、交際・成婚へとつながるよう、応援しています。

荒尾・玉名地域を元気に

▶サポートセンター会員登録方法

会員登録には、以下の書類を提出してください。

- ①会員規約 ②入会申込書
- ③印鑑 ④写真
- ⑤運転免許証 ⑥健康保険証

■受付場所

サポートセンターや有明広域行政事務組合事務局、2市4町の役場とその支所（全12カ所）

◎荒尾・玉名地域結婚サポートセンター(☎78-2543)

▶4月の婚活イベントのご案内

あら・たま魅力体感婚活
ボウリング婚活 in 荒尾市

日時 4月24日(日)
午後1時～6時

場所 バスカワールド

対象 35歳から50歳までの男女(学生除く)

※男性のみ荒尾市が玉名都市に在住が勤務する人。
※男女とも会員登録が必要。当日無料入会可。

定員 男女各8人(抽選)

参加費 男性:3千円
女性:2千円

締切 4月18日(月) 正午

合同特集を終えて

今回の特集を通して、婚活を身近に感じていただけたらうれしいです。皆さんにすてきな出会いが訪れますように。

荒尾・玉名地域広報担当者一同

お付き合いしてみると、知らないうちに人って成長するものなんです



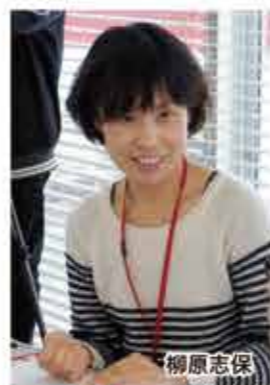
上原静子

Advice!!
自分も変わる努力を

トは実費だけの低価格でご参加いただけます。上原 交際中でも不安なことがあったら、相談に来られます。

お見合いをお勧めします。お見合いを申し込む段階では、写真と簡単なプロフィールでしか相手の情報を知ることができません。しかし、イベントではたくさんの方に自分自身を知ってもらえます。お見合いとイベント、

自分に合う方法を上手に選んでチャンスをつかみとってください。ご縁はどこにあるか分からないので、出会いの場の一つとして、サポートセンターを活用してほしいですね。行政が運営しているので、入会もお見合いも無料です。イベントは実費だけの低価格でご参加いただけます。



柳原志保

Advice!!
自分のタイプの人と結婚して相性いい人は違う

と、そういうことに気付きません。一度しかない人生を一人で終わらせてしまうのは、もったいないと思います。

久木原 なかなか踏み切れない人には、私たちからアプローチをけしかけたこともありました。柳原 パートナーや子どもがいることで、人として成長できると思います。相手にとっては当たり前ですが自分にとっては当たり前ではない。一人である

上原 お付き合いをしてみると、知らないうちに人って成長するものなんです。カップルでセンターに来られるとき、皆さんいいお顔をしています。「結婚が決まりました」という報告が何よりうれしいですね。柳原 私たちの仕事は幸せのお手伝いです。こちらまで幸せをいただいています。



荒尾・玉名地域結婚サポートセンター

私たちの仕事は

幸せのお手伝いです

これまで婚活に悩む多くの人たちと接してきたサポートセンタースタッフ。今回は婚活について、お話をしてもらいました。

久木原 サポートセンターでは、お見合いのセッティング、イベントの開催や悩みなどの相談を受け付けています。

上原 20〜70代の幅広い年代の1400人ほどが会員登録しています。入会後は異性のプロフィールを見たり、お見合いの申し込みをしてもらいます。相手の承諾が得られれば、こちらで日程調整をして、お見合いとなります。当日は、最初の紹介のときだけスタッフが立ち会い、後は2人で1時間ほどじっくり話していただきます。話が弾むことも多く、そのままデートに行くカップルもありますよ。

Advice!!
愛情は投げないと返ってこない

勤務先などを載せていないので、個人が特定されることはありません。結婚と聞くと、若い人には重く感じられてしまうので、気軽にパートナーを探すための感覚で利用してほしいですね。毎月、イベントも行っています。大人数が苦手な人には

柳原 プロフィールには名前や



久木原博

人生を共に歩むパートナーに巡り合えました

成婚カップル 松尾英晴さん・知恵美さん =南関町出身=

私たちはお見合いですぐに意気投合し、出会って4カ月で結婚しました。入会前は、人生を共に歩むパートナーに巡り合えるなんて思ってもいませんでした。平成27年5月に娘の依沙希も生まれ、幸せいっぱいです。週末は家族3人でドライブに行くなど、充実した毎日を送っています。



楽しさは2倍に 辛さは分かち合うことで半分に

成婚カップル 村里忠幸さん・奈美さん =長洲町在住=

最初は抵抗もありましたが、サポートセンターへ行ってみると、スタッフの皆さんが気さくで、何でも相談でき、心強かったです。結婚後、楽しさは2倍に、辛さは分かち合うことで半分になりました。2人で過ごせる毎日が幸せです。スタッフの皆さんには本当に感謝しています。



4月の子育て応援イベント

★地域子育て支援拠点事業

どれも午前10時～午後3時、参加費は無料。日・祝日は休園。各ひろばでは月～金に園庭開放・電話相談を行っています。



ひろば名	内容	場所	
こじか ☎68-0055	●月・火・金曜…わらべ歌・絵本。1日(金)は身体測定も。29日(金)祝日は休み ●木曜の午前中は0歳児対象(予約制)…7・14日はわらべ歌・絵本・身体測定。 21・28日はわらべ歌・ベビーマッサージ。	こじかのBambi (増永1800)	
	13日(水) 親子ダンス 20日(水) 親子リトミック 27日(水) 親子ヨガ	●園庭解放日 …2日(土)・9日(土)・16日(土)	こじかひろば (桜山保育園)
なかよしひろば ☎62-0749	7日(木) 造形遊び 14日(木) ソフトエアロビ 21日(木) リズム遊び 28日(木) 親子体操	●自由活動日…月・火曜 わらべ歌・絵本の読み聞かせ・パネルシアター・折り紙遊びなど	なかよし保育園
カンガルーポケット ☎65-8655	12日(火) 英語遊び 19日(火) 体育遊び 26日(火) 音楽遊び	●自由活動日 …水・木曜・5日(火) 歌遊び・製作遊びなど	カンガルーハウス (カンガルー保育園前)

★子育てサークル・クラブのひろば

日(曜)・時間	サークル名・内容(場所・対象・参加費・持ってくるもの)など	問
4日(月) 9:50～11:30	めだかっこクラブ 親子でYOGA/午前11時からは自由遊び/あけぼの幼稚園で/無料/水筒・バスタオル持参	あけぼの幼稚園 ☎62-0636
8日(金) 10:30～12:00	ナチュラルアース ベビーマッサージ 原口助産師・松高助産師による発達を促すベビーマッサージ/保健センター2階会議室で/生後2カ月～ハイハイ頃、定員20人/オイル代だけ500円/7日休までに要予約	松高 ☎090-2966-2220 happy-smile-j.t.s.k.k-478412@ezweb.ne.jp
9日(土) 11:15～12:00	レザンジェ (Babyリズム) 子どもの音感・リズム感・個性を引き出すリトミックとママパストストレッチ/JNダンスクラシックで/0～6歳/1家族で500円	岩田 ☎090-1169-2976
20日(水) 10:30～11:30	ゆりかご広場 みんなで楽しく遊びましょう/みやじま幼稚園で/無料	みやじま幼稚園 ☎62-6234
20日(水) 10:00～11:30	あかちゃんクラブ 赤ちゃんの発達を促すおもちゃ作りと関わり方を学びます/あそびのアトリエ(牛水837)で/0歳児の親子5組/親子1000円(おもちゃ材料費)/事前に要予約	あそびのアトリエ 谷口 ☎090-8404-7188
30日(土) 9:45～11:30	わくわくランド 運動遊び/小鳩幼稚園で/28日(休)までに連絡/無料	小鳩幼稚園 ☎68-1104
毎週木曜 10:30～15:00	子育てひろば～ママの憩い場～ たくさんママに参加してもらいたいおしゃべりの場です。ぽっかぽかな時間を過ごしませんか/中央公民館和室で/妊婦さんや新米ママ、ベテランママなど全てのお母さん/無料	子育てサポートセンターぽっかぽか ☎080-2792-3913 pokkapoka-house@docomo.ne.jp

病児保育を知っていますか

☎子育て支援課医療給付相談係 ☎63-1417

病児保育とは、看護師や保育士などの専門スタッフが保護者に代わって保育を行う子育て支援サービスです。仕事の都合などで病気の子どもを家庭で保育するのが難しいときに利用できます。利用には事前登録が必要です。事前に登録しておく、いざというときに安心して利用できます。

●**実施施設** 病児保育施設キューピット
(こどもクリニック友枝併設)
荒尾 4160-256 ☎65-8181

- 対象**
おおむね生後4カ月～小学3年生
- 開所時間** 月～金曜 午前8時～午後6時
土曜 午前8時～午後1時
※日曜・祝日、クリニックが休診のときは休み。
- 利用料** 1人1日2千円(半日は千円)
※生活保護世帯が利用する場合、「生活保護受給証明書」を提出すると、利用料が半額になります。
- 登録方法** 子育て支援課で直接申し込み

4月受診分から子ども医療費助成の対象年齢が拡大します

☎子育て支援課医療給付相談係 ☎63-1417

中学生の助成手続き方法

新中学1～3年生には医療費受給資格者証を発行しません。入院した際、医療機関で保険証を提示して一部負担金を支払い、子育て支援課で申請してください。市民サービスセンターでは申請できません。

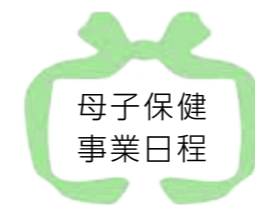
●**持ってくるもの** 子どもの保険証、通帳、領収書
※毎月20日(土・日曜・祝日のときは前日)までに申請すると、翌月の17日(土・日曜・祝日のときは翌日)に振り込みます。
※申請書の受付期間は受診月の翌月から1年以内。
※健康保険の高額療養費など公的給付があるときは、その合計額を差し引いて助成します。

医療費受給資格者証を送付しました

新小学4～6年生の子どもがいる家庭に、3月末に子ども医療費受給資格者証を送付しました。届いていない人はご連絡ください。

●4月から子ども医療費助成対象表

対象	外来	入院
0歳～小学3年生	無料	
小学4～6年生	1つの医療機関でひと月ごとに500円の自己負担あり	1つの医療機関でひと月ごとに2千円の自己負担あり
中学生	対象外	



5月

赤ちゃんの育児や育児、妊娠中の生活など、困ったことや心配なことがあるときは、お気軽にご相談ください。4月の母子保健事業日程は39ページのあらおカレンダーをご覧ください。

☎保健センター ☎63-1133

事業名	日(曜)	対象	受付時間	会場
すくすく広場(2カ月児育児学級)	17日(火)	平成28年3月生まれ	9:20～9:45	保健センター
1歳6カ月児健診	25日(水)	平成26年10月生まれ	12:30～13:45	
3歳児健診	20日(金)	平成24年11月生まれ	12:30～13:45	
育児相談	11日(水)	育児について相談がある人(親子でお越しください)	10:00～10:45	
母子健康手帳発行	6日(金) 19日(木)	受付後、母親学級を1時間30分開催します。できるだけ妊婦さん自身がお越しください。	9:45～10:00	委託医療機関
3カ月児健診	委託医療機関にご相談ください。	平成28年1月生まれ	委託医療機関にご相談ください。	
9カ月児健診	委託医療機関にご相談ください。	平成27年7月生まれ	委託医療機関にご相談ください。	

◆委託医療機関：荒尾市民病院(☎63-1115) 小児科クリニック(☎64-5511) こどもクリニック友枝(☎65-8181)

**社会保険などの被扶養者(サラリーマンの妻など)の
特定健診は事前申込が必要です**

☎健康生活課国保年金係 ☎ 63-1327

5月に実施する複合(集団)健診のがん検診などに申し込んだ人で、社会保険や共済組合などの被扶養者(サラリーマンや公務員の妻など)が特定健診(集団)を同時に受診する場合は、事前申込を行ってください。

健診を受けるには受診券と保険証が必要です。受診券は健康保険証などに書かれている保険者に発行してもらい、健診当日にお持ちください。

- 特定健診の申込期間**
4月8日(金)～18日(月)
午前9時～午後5時(土・日・祝日を除く)
- 申込先**
医療情報健康財団 神原
☎ 092-271-6421

国民健康保険加入者に人間ドックの助成を行います

☎健康生活課国保年金係 ☎ 63-1327

国民健康保険加入者で平成28年度に人間ドックを受診した人が結果票の写しを提出すると、3,500円の助成が受けられます(1人につき年度内に1回)。特定健診対象者(40～74歳)がこの申請で情報提供した場合、特定健診を受診したことと同じ扱いになります。助成を受けたい人はお手続きください。

- 助成期限** 平成29年3月31日(金)
※年度末に受診した人など、検査結果の提出が間に合わない場合は、受診してから2カ月以内に提出してください。
- 申込方法** 健康生活課で直接申し込み
- 持ってくるもの**
人間ドック結果票、保険証、印鑑、通帳

ロタウイルス予防接種の接種費用を助成します

☎保健センター ☎ 63-1133

生後6カ月～2歳くらいの乳幼児が最もかかりやすい感染症の一つがロタウイルスです。発症すると、下痢や嘔吐を繰り返し、高熱が出ます。重症になると、脱水症状・けいれん・脳症などの合併症を引き起こすこともあります。毎年、1月から春にかけて流行します。ロタウイルスワクチンは口から接種するワクチンです。2種類ありますが、予防効果は同じです。



- 対象**
1価(ロタリックス):生後6週～24週
5価(ロタテック):生後6週～32週
- 接種回数** 1価:2回 5価:3回
- 助成期限** 平成29年3月31日(金)
- 助成方法**
予防接種を受ける医療機関で必要書類を記入し、医療機関窓口で助成額を差し引いた金額を支払う
- 持ってくるもの** 母子健康手帳、印鑑、住所・名前・生年月日が確認できるもの(保険証など)
- 助成金額** (1回あたり)
1価:6,500円 5価:4千円
※接種費用額が上限額を下回るときは、接種費用額を助成額とします。

●ロタウイルスの予防接種ができる医療機関一覧表

医療機関名	行政区	電話番号
荒尾市民病院	本村	☎ 63-1115
くどう小児科クリニック	東屋形4丁目	☎ 64-5511
こどもクリニック友枝	向陽台	☎ 65-8181
田宮医院	大島町3丁目	☎ 62-0017
まつおレディースクリニック	みどり	☎ 66-3110
松山医院	松葉	☎ 62-0418

妊婦の皆さん ジカ熱にご注意ください

☎有明保健所 ☎ 72-2184

ジカ熱はジカウイルスを保有している蚊に刺されることで発症します。発症すると、軽度の発熱・頭痛・関節や筋肉の痛みなどの症状が2～7日間ほど続きます。近年は中南米で流行が拡大しています。ブラジルでは小頭症の新生児が増え、ジカウイルスとの関連があるといわれています。

特に妊婦は流行地域への渡航を控え、やむを得ず渡航する場合は、長袖・長ズボンの着用や虫よけスプレーを使用するなど、蚊に刺されないようご注意ください。

流行地域からの帰国後、心配な人や発熱などの症状がある人は、検疫所や最寄りの保健所にご相談ください。詳しくは県ホームページをご覧ください。



風しん抗体検査を無料で受けられます

☎保健センター ☎ 63-1133

妊娠初期の女性が風しんに感染すると、先天性風しん症候群の子どもが生まれる可能性があります。妊娠・出産を考えている女性にご注意ください。

- 対象**
①妊娠を希望する女性とその配偶者などの同居者
②風しんの抗体価が低い(HI抗体価で16倍以下)妊婦の配偶者などの同居者
※風しん抗体検査を受けたことがある人、風しん予防接種歴がある人、風しんにかかったことがある人は除く。
- 実施期限**
平成29年2月28日(火)
- 申込方法**
申請が必要ですので、事前に有明保健所か保健センターへお越しください。

- 持ってくるもの**
母子健康手帳など、抗体検査の結果が分かるもの(対象者②に当てはまる人だけ)、身分証明書、印鑑

風しん抗体検査を受けて抗体価が低かった人に、ワクチン接種費用の一部を助成します

- 助成期限** 平成29年3月10日(金)
- 助成方法** 接種後、保健センターで申し込み
- 持ってくるもの**
予防接種を受けた際の領収書など接種したことを証明できるもの、通帳のコピー、風しん抗体検査結果通知書か母子健康手帳のコピーなど過去の抗体検査の結果が分かるもの、印鑑
- 助成限度額** 4千円

**シリーズ認知症
知る・備える・つながる**

平成21年から荒尾・玉名地区で「認知症の人と家族のためのつどい」を始めました。荒尾市・玉名市・長洲町・玉東町の4カ所で毎月開催しています。認知症の人を介護する家族という同じ立場の人と話すことで、ほっとでき、元気になる人もいます。また、認知症の理解、介護の方法、介護保険制度やケアマネジャーの役割、ご近所とのつきあい方、主介護者以外の家族への支援の求め方など、家族同士

Interview



認知症の人と家族の会
後藤秀昭さん
ごとうひであき

このコーナーでは認知症に役立つ情報をお届けします。

さまざまな情報を交換できる場にもなっています。地域包括支援センターや介護事業所職員も参加していて、誰でも参加できます。

4月は荒尾市で開催します。介護で悩んでいる人は、ぜひお越しください。詳しくは37ページ・相談の窓口をご覧ください。

☎地域包括支援センター ☎ 63-1177

子どもの定期予防接種を受けられます

保健センター ☎ 63-1133

年間を通して、子どもの定期予防接種は医療機関で受けられます。子どもの体調が良いときに受けてください。希望者は医療機関に直接お申し込みください。



●対象・年齢・回数など 別表1
●予防接種が受けられる市内の医療機関

別表2
●持ってくるもの
母子健康手帳、予診票（配付している予診票つづりから使ってください。持っていない人は保健センターか医療機関に取りに来てください）

●料金 無料

●別表1 ※市内に住民票のある人が対象。

●注意

予防接種では接種の意思を確認されるので、子どもの健康状態を良く分かっている保護者が付き添ってください。保護者以外（親族に限る）が付き添う場合は予診票裏面の委任状が必要です。裏面に委任状がついていない予診票を持っている人は、保健センターか医療機関に取りに来てください。市ホームページからもダウンロードできます。

予防接種名	ヒブ	小児用肺炎球菌	子宮頸がん
対象年齢	生後2カ月～5歳の誕生日前日	生後2カ月～5歳の誕生日前日	小学6年生～高校1年生の年齢の女子
標準的な接種年齢	【標準的な接種期間】 生後2～7カ月の誕生日前日 【標準的な接種期間以外】 ①生後7カ月～1歳の誕生日前日 ②1～5歳の誕生日前日	【標準的な接種期間】 生後2～7カ月の誕生日前日 【標準的な接種期間以外】 ①生後7カ月～1歳の誕生日前日 ②1～2歳の誕生日前日 ③2～5歳の誕生日前日	【標準的な接種時期】 中学1年生の女子 ※サーバリックス（2価）、ガーダシル（4価）のどちらかのワクチンを接種してください。
接種回数	【標準的な接種期間】 初回：3回、追加：1回 【標準的な接種期間以外】 ①初回：2回、追加：1回 ②1回	【標準的な接種期間】 初回：3回、追加：1回 【標準的な接種期間以外】 ①初回：2回、追加：1回 ②2回 ③1回	・サーバリックス（2価） 初回接種から1カ月後に2回目、初回接種から6カ月後に3回目を接種 ・ガーダシル（4価） 初回接種から2カ月後に2回目、初回接種から6カ月後に3回目を接種

予防接種名	MR (麻しん・風しん混合) 麻しん単独 風しん単独	水痘	四種混合 (ジフテリア・破傷風 ・百日ぜき・ポリオ) 不活化ポリオ	BCG (結核)	二種混合 (ジフテリア・破傷風)	日本脳炎
対象年齢	【1期】 生後1～2歳の誕生日前日 【2期】 平成22年4月2日～平成23年4月1日生まれ	1～3歳の誕生日前日	生後3～90カ月の誕生日前日	1歳の誕生日前日まで	11～13歳の誕生日前日	【1期初回・追加】 6～90カ月の誕生日前日 【2期】 9～13歳の誕生日前日
標準的な接種年齢	【1期】 1～2歳の誕生日前日 【2期】 平成29年3月31日(金)まで	【初回】 生後12～15カ月 【追加】 初回終了後から6～12カ月	【1期初回】 生後3～12カ月 【1期追加】 初回終了後から12～18カ月	生後5～8カ月の誕生日前日	11歳	【1期初回】3歳 【1期追加】4歳 【2期】9歳
接種回数	1期・2期 各1回	2回（過去に任意接種で受けた回数も含む）	【1期初回】3回 【1期追加】1回	1回	1回	【1期初回】2回 【1期追加】1回 【2期】1回

日本脳炎

平成7年4月2日～平成19年4月1日生まれの人で接種機会を逃した人

平成17～21年度の接種の積極的勧奨の差し控えで接種を受ける機会を逃した人は、日本脳炎の接種回数（1期3回、2期1回）計4回のうち、未接種分を定期予防接種として接種できます。接種を受ける場合は、接種医療機関か保健センターにお問い合わせください。

●対象 平成7年4月2日～平成19年4月1日生まれの人（特例対象者）
●接種期間 特例対象者が20歳未満の間
●接種回数 接種が済んでいない不足数（最大4回）
※母子健康手帳や接種済証で接種状況を確認し、下の表を参考に未接種分の接種を受けてください。

接種状況など		接種スケジュール
1期	平成23年5月19日までに1期を1回接種した人	6日以上の間隔（間隔は接種医と相談）を空けて2回接種
	平成23年5月19日までに1期を2回接種した人	6日以上の間隔を空けて1回（できるだけ初回接種後おおむね1年後に）接種
	平成23年5月19日までに1期を全く接種していない人	1期初回を2回接種後、1期を追加で1回接種
2期	1期を3回終了した人	1期の接種を終えた9歳以上の人は1期終了後6日以上の間隔で1回接種（1期との間隔はおおむね5年以上を空けて接種することが望ましいといわれていますが、接種状況などで異なります。接種医とご相談ください）

●別表2 予防接種が受けられる市内の医療機関

医療機関	ヒブ	小児用肺炎球菌	BCG 不活化ポリオ 四種混合	MR・麻しん・風しん		水痘	二種混合	日本脳炎	子宮頸がん	電話番号
				1期	2期					
あだち内科胃腸科クリニック	○	○	○	○	○	○			○	☎ 65-8500
荒尾クリニック			○	○	○		○	○	○	☎ 63-1166
荒尾市民病院	○	○	○	○	○	○	○	○	○	☎ 63-1115
いしかわ産婦人科									○	☎ 68-5511
伊藤医院									○	☎ 62-0405
牛島内科医院							○	○	○	☎ 64-2361
くどう小児科クリニック	○	○	○	○	○	○	○	○	○	☎ 64-5511
こどもクリニック友枝	○	○	○	○	○	○	○	○	○	☎ 65-8181
さとう総合内科クリニック	○	○	○	○	○	○	○	○	○	☎ 62-1273
田宮医院	○	○	○	○	○	○	○	○	○	☎ 62-0017
西原クリニック									○	☎ 62-0622
藤枝医院							○			☎ 68-3232
ふれあいクリニック			○	○	○	○	○	○	○	☎ 68-6565
まつおレディースクリニック	○	○	○	○	○	○	○	○	○	☎ 66-3110
松山医院	○	○	○	○	○	○	○	○		☎ 62-0418
本里内科							○	○		☎ 64-0556
山田クリニック			四種混合だけ	○	○		○	○	○	☎ 62-7722

●長期療養が必要な病気で定期予防接種が受けられなかった人は

医師に接種できると判断された日から2年間、予防接種が受けられます。ただし、BCG・四種混合・ヒブ・肺炎球菌は受けられる年齢が決まっています。この制度の対象になると思われる人は、保健センターにご連絡ください。

●市外で予防接種を受けたい人は

事前に手続きが必要な場合があります。早めに保健センターにご連絡ください。



総合診療科を増設します

総合診療科とは、内科でどの科を受診すればよいか分からない患者さんの症状を迅速かつ適切に診断する科です。特定の臓器・疾患に限定せず、多角的な診療を行います。ときには開業医の先生でも診断が難しいこと

もあります。そのような際、紹介状を持って、総合診療科へお越しいただけます。

- 日時 毎週火曜 午後1時20分～3時
- 担当医師 鶴田敬一郎
(プライマリケア指導医・認定医)

糖尿病患者会「瑞鳳会」を知っていますか

20年にわたり、糖尿病患者会「瑞鳳会」は活動を行っています。会員は糖尿病患者、その家族、代謝内分泌内科医師、糖尿病療養指導士の資格を持つ管理栄養士、看護師、薬剤師です。

糖尿病教室は、誰でも参加でき、医師などが月1回、毎回異なるテーマで最新の話題を取り入れながら、話をしています。希望者には看護師による無料血糖測定とミニアドバイスをしています。また、糖尿病をはじめとする生活習慣病のパンフレットと療養生活に役立つ参加賞も用意しています。

瑞鳳会には当院に通院していない人も入会できます。入会者にはお役立ち情報満載の『さかえ』（発行：日本糖尿病協会）を毎月配布して

います。入会方法は代謝内分泌内科外来へお問い合わせください。これからも市民の皆さんが病気と上手につき合い、心も体も元気で過ごせるように「瑞鳳会」の活動を行っています。

糖尿病教室 瑞鳳会

- 日時 4月8日(金)
午後2時30分～3時30分
(受付：午後2時15分～)
- 場所 南病棟4階 地域医療研修センター
- テーマ 「糖尿病治療の現状と展望—糖尿病の基礎から最近話題の治療法までお話しします—」
- 講師 佐々木一成 (代謝内科医師)



4月から外来担当医が変わります

医師の退職に伴い、4月から外来担当医が変更になります。新しい外来担当医は広報あらお5月号でお知らせします。なお、当院ホームページには4月1日(金)から新しい外来担当医表を掲載しています。



～ 看護師・助産師・薬剤師・看護補助者 随時募集中 ～

詳しくは市民病院ホームページをご覧ください 市民病院 ☎63-1115

65歳からの肺炎予防 成人用肺炎球菌ワクチンの定期接種を受けませんか

図保健センター ☎63-1133

成人用肺炎球菌の予防接種の対象となるのは一生に1度だけです。今年度の対象者で下記の①②のどちらかに当てはまる人は予防接種を受けてください。

●対象 ①荒尾市に住民票がある下表の年齢の人

年齢	生年月日
65歳	昭和26年4月2日～昭和27年4月1日
70歳	昭和21年4月2日～昭和22年4月1日
75歳	昭和16年4月2日～昭和17年4月1日
80歳	昭和11年4月2日～昭和12年4月1日
85歳	昭和6年4月2日～昭和7年4月1日
90歳	大正15年4月2日～昭和2年4月1日
95歳	大正10年4月2日～大正11年4月1日
100歳	大正5年4月2日～大正6年4月1日

②市内に住民票がある60～64歳の人で、心臓・じん臓・呼吸器の機能・ヒト免疫不全ウイルスによる免疫機能に障がいがある人

●接種期限 平成29年3月31日(金)

●接種料金 3,500円

※生活保護世帯の人は保護証明書の提示で無料。

●持ってくるもの

- ・住所、名前、生年月日が確認できるもの(健康保険証や介護保険証)
- ・生活保護世帯の人は保護証明書(福祉課で発行)

●成人用肺炎球菌ワクチンの予防接種ができる医療機関一覧表

事前予約が必要な医療機関もあります。詳しくは医療機関にお問い合わせください。

医療機関名	行政区	電話番号	医療機関名	行政区	電話番号
あだち内科胃腸科クリニック	岱洋中	☎65-8500	多田隈整形外科医院	大平町1丁目	☎62-0813
荒尾駅前クリニック	大正町1丁目	☎64-1895	田中良医院	岱洋東	☎66-0666
荒尾クリニック	市屋	☎63-1166	田宮医院	大島町3丁目	☎62-0017
荒尾市民病院	本村	☎63-1115	西原クリニック	西原町1丁目	☎62-0622
荒尾中央病院	中増永	☎64-1333	西良文医院	中央東	☎66-2321
伊藤医院	四ツ山町3丁目	☎62-0405	ひらやま医院	新生西	☎62-0665
牛島内科医院	向一部	☎64-2361	藤枝医院	水島	☎68-3232
江崎耳鼻咽喉科クリニック	月田	☎62-5533	ふじさわクリニック	四ツ山町3丁目	☎64-2238
鴻江病院	一紡	☎62-0525	ふれあいクリニック	川後田	☎68-6565
佐藤眼科・内科	向陽台	☎65-5900	まつおレディースクリニック	みどり	☎66-3110
さとう総合内科クリニック	上小路	☎62-1273	松山医院	松葉	☎62-0418
関整形外科医院	貝塚	☎64-0237	南整形外科医院	荒尾大谷	☎64-2302
高橋医院	野原南	☎68-0035	本里内科	宮内	☎64-0556
高橋整形外科医院	原	☎64-1311	山田クリニック	東屋形2丁目	☎62-7722
			四ツ山クリニック	四ツ山町3丁目	☎62-0407



●注意

- ・任意接種で肺炎球菌ワクチン(ポリサッカライド)を受けたことがある人は対象外です。
- ・接種後は接種済み証明書を大切に保管してください。
- ・県外で接種を希望する場合、各医療機関が指定する接種料金を全額自己負担していただきます。その後の払い戻しなどはありませんが、健康被害が出たとき、救済を行うことができます。接種前に保健センターにお問い合わせください。また、県内の他市町村で接種する場合も、事前に手続きが必要なので、お問い合わせください。
- ・長期療養が必要な病気にかかったことで、やむを得ず接種を受けることができなかった人は、医師に接種できると判断された日から1年間、接種を受けられます。この制度の対象になると思われる人は保健センターにご連絡ください。

在園児と保護者の声



上原夕貴子さん 菜祐ちゃん
(たんぼぼ組)

ずっと私にべったりだった娘が、保育園で友だちと触れ合うことで、言葉も増え、社会性が身に付きました。友だちができ、楽しかったと娘も喜んでいました。今までありがとうございました。



椎山竜児さん 武琉君(きく組)

着替えや歯磨きなど、息子は保育園で習ったことを家でも実践しています。おかげさまで自分のことは自分でできるようになりました。息子も楽しんで登園していたので、安心して預けられました。



山崎優乃ちゃん 遥斗君 祐子さん
(たんぼぼ組)

保育園に通うようになって、娘は箸の持ち方などを正しくできるようになりました。友だちと遊んだことが一番の思い出だと娘は話しています。子どもたちを温かく見守ってもらい、園には感謝の気持ちでいっぱいです。



5



7

6

1・5・7 園児と保育士で「ふるさと」「ありがとうの花」など3曲を合唱 2 園名の記されたプレートの返却 3 人文字で「万田」を作りました。写真提供：清田カメラ 4・8 園への感謝の気持ちを込めて、風船を飛ばしました 6 山本園長先生のあいさつ。時折声を詰まらせながら、お別れの言葉を述べました 9 飛ばした風船を見上げる園児。赤や黄色など色とりどりの風船が空高く飛んでいきました



8

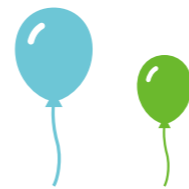


9



1

フォトレポート



たくさんの思い出をありがとう

万田保育園 閉園式

3月12日、万田保育園で閉園式が行われ、園児(79人)・保護者・地域住民など2百人ほどが63年の歴史を刻んだ園との別れを惜しみました。

山本修子園長は「多くの人に親んでもらった園がなくなってしまうのは、寂しいです。でも、思い出はいつまでも心の中に残ります。園児の皆さん、たくさんのご卒業を吸収して、心も体も大きくなってください」とあいさつ。

園児たちは「はい!」と元気に返事をしていました。

園児たちによるセレモニーでは、岩尾風鷲君と坂本比呂君が園名の記されたプレートを下山市長へ返却。全員で「さよならぼくたちの保育園」などを合唱しました。閉式後は、園庭で「万田」の人文字を作り、風船を飛ばして、園への感謝の気持ちを表しました。

同園は昭和28(1953)年に開所。園舎の老朽化のため、3月31日をもって閉園となりました。平成27年度の卒園児17人を含め、これまでに1433人の卒業生を送り出してきました。在園児のほとんどが4月から開所するなかよしの森保育園へ通います。



4



3



2

地域で頑張る皆さんをサポート！

花のまちづくり推進事業を活用しませんか

公園や街路などの公共的な場所や不特定多数の市民が観賞できる場所へ花壇などを設置したり、花の育成・管理を行ったりする団体に花苗を配布します。

●対象

市内で活動する5人以上の団体で、営利を目的としないもの

●申込締切 4月15日(金)

●**申込方法** 「花のまちづくり推進事業申請書」に団体名、代表者、花を植える場所・面積を記入し、位置図を添えて、くらしいきき課へ提出。申請書はくらしいきき課か市ホームページから入手できます。

●選定方法

現地確認後、審査して、事業の選定と配布本数の決定を行います。

●配布する花苗の種類・本数

メランポディウム、マリーゴールド、ポーチュラカ、サルビア、ブルーサルビアの計1万本。応募多数の場合は、本数などを調整することがあります。

●配布時期 6月上旬

●**注意事項** 花植え後、①実績報告書②植える直前(更地の状態)の写真③作業中の写真④植えた後の写真を提出してください(写真はデータ可)。



市民活動を応援します

くらしいきき課市民応援係
☎63-1395

市民活動補償制度を活用しませんか

地域社会活動などの市民活動を安心して行えるように、万が一の事故やけがが起きた場合は「市民活動補償制度」をご活用ください。

●次のような場合に保険が適用されます

- ・市民活動の指導者・スタッフ・参加者がけがをした場合
 - ・指導者やスタッフなどが、市民活動中に他人にけがをさせたり、他人の物を壊したことで、法律上の賠償責任を負ったりする場合
- ※病気などは対象外ですが、活動に伴う熱中症や食中毒は対象になります。

●**対象** 5人以上の市民から自主的に構成された営利を目的としない市民活動団体(地区協議会、元気づくり委員会、自治会・町内会、ボランティア団体など)で、規約などを定めている団体

●**対象となる活動** 市民活動団体が行う継続的または計画的な公益性のある活動(除草活動、防犯活動、祭りなどの地域おこしイベント、高齢者や障がい者などの支援活動、レクリエーション大会など)

※けがの原因となった活動内容で保険が適用できるかどうか判断します。

●**対象にならない活動** 市や学校管理下での活動、親睦が目的のレクリエーション活動、趣味を目的とするサークルの活動など

●申込方法

事故発生後30日以内に必要書類などをくらしいきき課へ提出。市が加入して保険料を支払いますので、事前の加入や登録手続きは不要です。



市民活動に関する本を貸し出します

市民の地域活動、ボランティアや市民活動団体の自立を応援するため、市民活動に関する本を貸し出します。

●**対象** 市内に住んでいる人や市内の事業所などに勤務している人

●**内容** 1人3冊まで、2週間貸し出します。

●貸出方法

身分証明書(運転免許証、健康保険証など)を持って、くらしいきき課で申し込み。申込用紙はくらしいきき課に用意しています。

●**貸出料** 無料

●**貸出本の例**

『定年後のボランティア』『コミュニティ・ビジネス企業マニュアル』など



コミュニティ備品を貸し出します

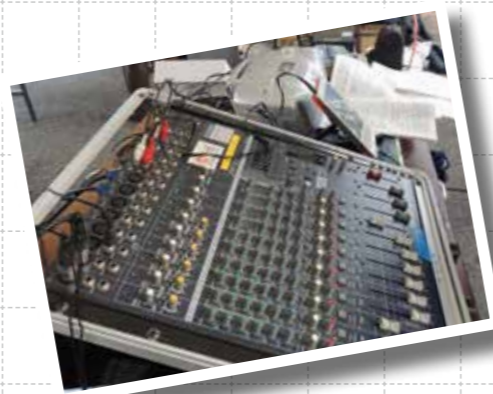
地区協議会、元気づくり委員会、自治会や自主防災組織などの市民活動団体がコミュニティ活動で使用できる音響機材・トランシーバー・組立式ステージなどの備品を貸し出します。ただし、営利目的での使用はできません。

●**貸出料** 無料

※受取・運搬・組立・返却は使用する団体で行っていただきます。

●申込方法

事前に申請書をくらしいきき課へ提出。申請書はくらしいきき課か市ホームページから入手できます。



いきいき人づくり事業を活用しませんか

さまざまな分野で地域や団体の将来を担う人材の育成を応援します。

●**対象** 市内に住んでいる人や市内の事業所などに勤務している人

●対象事業

平成28年年度に行う事業で次の①～④のどれか

- ①視察研修などへの参加
- ②講演会・イベントなどの開催
- ③青少年の健全育成、世代間・地域間交流、環境の保全などに関する事業
- ④地域産業の振興、女性の地位向上などに関する事業

●**募集締切** 5月31日(火)

●**審査方法** 「いきいき人づくり事業審査会」で審査し、事業の選定と額の決定を行います。



いきいき人づくり事業審査会委員を募集

活動団体から申請のあった人材育成や地域活性化事業が、いきいき人づくり事業の趣旨に沿っているかを審査していただきます。

●**対象** 次の全てを満たす人

- ・市内に住んでいる人や市内の事業所などに勤務している20歳以上の人
- ・ボランティア活動、地縁活動などの社会貢献活動に携わっているか経験がある人
- ・平日昼間の会議に参加できる人

●**定員** 4人

●**申込締切** 4月28日(木)

●申込方法

①②をくらしいきき課に持参するか郵送

③履歴書(形式自由)1通(社会貢献活動歴を記載)
④応募の動機や人材育成、地域活性化などについての作文(800字ほど)

※定員に満たない場合も選考を行います。

●**委員の任期** 2年間

●**会議の回数** 年間1～2回

●**報酬** 市で定める報酬をお支払いします。

今年度の荒尾市は次のように動いていきます ～平成 28 年度の施政方針から～

「地方創生」の掛け声の下、地方自治体の競争はさらに激化すると予想されます。そこで、今年度は将来の荒尾市の活性化に向けた投資・種まきを積極的に行うため、次のような事業を市議会に提

案しています。
本市の魅力と可能性を「経済の振興・発展、市民生活の豊かさ」に結び付けられるよう、努めていきます。



1 安定した雇用の創出

- ・起業・創業支援、企業誘致など
- ・商店街空き店舗活用推進
- ・荒尾ラムサールブランド、6次産業化の推進
- ・農地などの基盤整備促進
- ・世界遺産登録1周年イベント
- ・観光地域づくり推進



2 移住・定住の促進

- ・荒尾海岸線（打越～市屋）の供用開始
- ・四ツ山公園内に展望所を設置
- ・本市への移住・定住の促進
- ・住み替え支援
- ・移住定住促進ガイドツアー
- ・空家対策室の設置



3 結婚・出産・子育て支援

- ・子どもの成長に応じた保健・医療・福祉・教育の連携強化
- ・放課後児童クラブの全小学校区での実施（清里小校区に新設）
- ・子ども医療費助成拡充（通院：小学6年生まで、入院：中学3年生まで）



4 人口減少に対応したまちづくり

- ・公共施設等総合管理計画の策定
- ・JR西原踏切拡幅工事への着手
- ・荒尾駅周辺整備計画の策定
- ・新生区団地の建て替えなど
- ・市役所本庁舎の昇降装置設置・トイレ改修、中央公民館のトイレ洋式化など、公共施設のバリアフリー化
- ・荒尾競馬場跡地の土地区画整理事業に着手
- ・潮湯改善のための調査・検討
- ・大牟田市、みやま市と3市連携でのコミュニティ FM 開局



5 豊かな心、優れた教養、健やかな体を育む

- ・教育振興基本計画の策定
- ・学校給食センターの民間委託
- ・地域未来塾事業の推進
- ・海達公子生誕100年顕彰事業
- ・孫文生誕150年顕彰事業
- ・文化団体の支援など
- ・運動公園施設長寿化計画



6 健やかで安心できる暮らしづくり

- ・市民病院の野外音楽堂周辺地域への建設に向けた造成・基本・実施設計への着手
- ・介護予防拠点施設の整備（公民館の改修など）、地域包括ケアシステムの構築推進
- ・水道・下水道の整備促進



タウンミーティング（市政懇談会）に参加しませんか

新年度の初めに当たり、市長が平成28年度の施政方針・予算などについて説明したり、地域の問題などを皆さんと語り合ったりします。たくさんのご参加、お待ちしております。
●時間 午後6時30分～8時
☎秘書広報課戦略広報室 ☎63-1157

期日	場所
4月10日(日)	みどり蒼生館
4月13日(水)	メディア交流館
4月14日(木)	文化センター
4月15日(金)	中央公民館
4月18日(月)	野原公民館

文化振興基金助成事業	
分野	文化振興
目的	地域文化の創造やまちづくりに生かす文化活動の支援
対象事業	・活動発表事業（従来の活動枠を超えて行う発表会など） ・文化情報事業（文化を紹介するビデオ・パンフレットなどの制作や文化情報の発信） ・人材育成交流事業（文化的な研究会・フォーラムなどでの人材育成や交流） ・その他、文化によるまちづくりに貢献する事業
対象者	市内に住所か活動の本拠がある団体
金額	補助率 2/3 上限 50 万円
募集締切	4月28日(木) ※予算の範囲で可能な場合は、2回目の募集を行います。
問	政策企画課企画統計係 ☎63-1274

市民活動サポート事業	
分野	市民活動
目的	団体活動の活性化と自立の支援
対象事業	市民活動団体が自発的に行う社会貢献活動で、活動の活性化と自立を目指して取り組む事業 ※活動に直接必要な経費でその推進に欠かせないものに限りません。
対象者	市内に住所か活動の本拠がある5人以上の非営利団体
金額	・1年目 助成率 9/10 上限 20 万円 ・2年目 助成率 7/10 上限 20 万円 ・3年目 助成率 5/10 上限 20 万円 ※初めて助成を行う年度から数えて3年間申請できます。
募集期間	随時 ※先着順。
問	くらしいきいき課市民応援係 ☎63-1395

補助金を活用しませんか

全ての補助金は平成28年度内で終了する事業が対象です。詳しくは市ホームページをご覧ください。

浄化槽設置事業補助金	
分野	環境保全
目的	浄化槽の設置
対象事業	浄化槽設置費用の一部
対象者	公共下水道の認可区域外の専用住宅に処理可能人数10人以下の浄化槽を設置する人 ※国の内示後に着工する人が対象。詳しくはお問い合わせください。高度処理浄化槽の設置についてもお問い合わせください。 ※設置後は法定検査・点検・清掃が必要です。
金額	5人槽 33万2千円、7人槽 41万4千円 10人槽 54万8千円 ※単独浄化槽から合併浄化槽へ転換する場合、条件を満たせば、上乗せ（上限9万円）があります。 ※浄化槽の処理対象人員算定には緩和措置がありますので、お問い合わせください。
募集期間	随時 ※数に限りあり。
問	環境保全課環境業務係 ☎63-1370

生ごみ処理機設置補助金	
分野	環境保全
目的	生ごみ処理機の購入
対象事業	・電気式生ごみ処理機（1世帯1基まで） ・コンポスト式生ごみ処理容器（1世帯2基まで）
対象者	下の全てに当てはまる世帯 ・市内に住所があり、居住している。 ・市税を滞納していない。 ・市内の事業所で購入。 ・当補助金を5年以内に利用していない。 ※必ず申請後に購入してください。
金額	税抜き価格の1/2 ・電気式…上限2万5千円 ・コンポスト式…上限3千円 ※100円未満切り捨て。
募集期間	随時 ※数に限りあり。
問	環境保全課環境業務係 ☎63-1370

※詳しくは☎にお問い合わせください。

**あなたの力を地域で生かしませんか
家事おたすけ隊会員を募集します**

☎ (公社) シルバー人材センター ☎ 65-5200
高齢者支援課 ☎ 63-1418



高 齢化に伴い、掃除や買物など生活支援サービスが必要な高齢者が増え、ヘルパーなどの介護職員の人材不足が予測されます。一方で元気な高齢者もたくさんいます。

そこで、支援が必要な高齢者と元気な高齢者のマッチングを行い「家事おたすけ隊」制度を導入し、地域支援の仕組みづくりを行います。

元気な高齢者の皆さん、これまでの経験や能力を地域で生かしてみませんか。

- 勤務時間 1時間/回(移動時間除く・就業を希望する時間帯)
- 勤務場所 介護保険要支援認定などを受けた高齢者の自宅
- 勤務内容 掃除・買物・調理・洗濯など
- 対象 市内に住む60歳以上の人
- 登録方法 入会説明会※1に参加後、入会用紙を提出。入会後は事前に研修※2などを受講。
※1…毎月第2・4火曜 午前10時～/シルバー人材センターで。
※2…実際の就業は研修後の平成29年4月～。
- 報酬 千円/回(交通費含む)
- 事務局 シルバー人材センター

**平成28年度
後期高齢者医療保険料の通知書を送ります**

☎健康生活課高齢者医療係 ☎ 63-1420

4月中旬までに仮徴収の対象者に通知書を送ります

【仮徴収とは】

平成28年度の保険料が決定する前に、前年度の保険料額をもとに仮計算した保険料を4・6・8月の3回で徴収します。

保険料の確定は7月に行いますが、確定後の本徴収だけで納めていただくと、1回あたりの徴収額が大きくなるため、仮徴収と本徴収の年6回で年金から差し引きます。

【平成28年度の保険料率(平成27年度と同じ)】

均等割額：47,900円 所得割率：9.26%

※保険料の上限額は年額57万円です。

※均等割額軽減(2割か5割)の対象者が拡大されます。

※所得の低い人や被用者保険の被扶養者だった人への保険料軽減は平成28年度も継続します。

仮徴収の対象者

平成27年度に特別徴収(年金天引き)で納めていた人は、ことし2月の徴収額と同額を4・6・8月の年金から徴収。

仮徴収の保険料の額

平成27年度の途中で後期高齢者医療に加入し、納付書か口座振替で納めていた人は、4月から特別徴収になる場合があります。平成27年度の保険料額をもとに仮算定します。

申告が必要ではありませんか

収入がない、障害年金や遺族年金だけを受給しているなどの場合も、本人や同じ世帯の人は申告が必要です。申告をしないと、低所得世帯でも保険料が軽減されなかったり、食事代の減額や高額療養費の限度額で本来の区分適用を受けられなかったりします。

保険料の確定額の通知は7月に送ります

【保険料の納期】平成27年中の所得(収入)と平成28年4月1日時点の世帯状況で算定します。

特別徴収(年金天引き)の場合

1期	2期	3期	4期	5期	6期
4月	5月	6月	7月	8月	9月
10月	11月	12月	1月	2月	3月
仮徴収(原則前年度2月と同額)			本徴収(保険料確定後の調整額)		

普通徴収(納付書か口座振替の場合)

徴収なし	1期	2期	3期	4期	5期	6期	7期	8期	9期
4月	5月	6月	7月	8月	9月	10月	11月	12月	1月
	2月	3月							

【特別徴収から口座振替への変更】

申し出ると特別徴収をやめて口座振替に変更できます。ただし、審査の結果、口座振替への変更が認められない場合もあります。

野焼きは行わないでください

☎環境保全課環境企画調査係 ☎ 63-1370



家 庭ごみ・庭の剪定くず・刈草などを家庭で燃やしていませんか。近年、野焼きにより、洗濯物に臭いや灰がつく、家の中に煙が入ってくるなどの苦情が多くなっています。家庭ごみの中には、ビニール類などの化学製品も含まれているので、これらを燃やすと黒煙や悪臭が発生し、ご近所に迷惑をかけることにもなります。

野焼きについてのQ&A

- Q. 野焼きとは具体的にどのようなことですか。
A. 庭や空地などでの焼却、ドラム缶などでの焼却、ブロックを積んでの焼却のことです。家庭用簡易焼却炉も焼却時の温度管理や排ガス対策が行われていないので、法律で禁止されています。
- Q. 焼却禁止の例外はありますか。
A. 次の①～⑤の場合は、法律で認められています。ただし、例外となっているものでも、生活環境に支障を来し、困っている人がいる場合は、行政指導の対象となります。

- ① 国・県・市町村が河川などを管理する際、排出した刈草や切った枝などの焼却
- ② 地震などの災害によって発生した木くずなどの焼却
- ③ 風俗習慣や宗教上の行事(どんど焼きなど)を行うときの廃棄物の焼却
- ④ 農作業・森林管理などで行われる焼却(廃ビニールを含まないものに限る)
- ⑤ たき火など、日常生活の中で行う簡易的な焼却

春季 犬の登録と狂犬病集合予防注射を行います

☎環境保全課環境業務係 ☎ 63-1370



狂 犬病はヒトにも感染する致死率100%の恐ろしい病気です。狂犬病予防注射済票交付申請書(はがき)が届いている人は、愛犬健康問診票を記入し、注射会場へお越しください。

- 対象 生後91日以上の犬
- 料金
①登録料3千円(犬の生涯で1回)
②注射(年1回)だけの場合は注射料と注射済み票で3,100円
※登録する人は登録料と注射で6,100円。
※つり銭が要らないようにお願いします。
- 今回予防注射を受けられない場合
動物病院で受けられます。なお、秋(10月頃)にも集合予防注射を実施します。
- 登録変更
犬が死亡したときや住所が変わったときは環境保全課に届けてください。
- 迷子犬・譲渡対象犬の情報提供
県動物愛護管理のホームページをご覧ください。犬や猫を捨てることは、法律で罰せられる犯罪です。絶対に行わないでください。

●実施日・会場

期日	場所	時間
4月13日(水)	保健センター駐車場	9:00～10:00
	今寺公民館	10:30～11:30
	桜山中央集会所	13:30～15:00
4月14日(木)	元JAたまな平井支所	9:00～10:00
	唐池公民館	10:20～10:50
	倉懸公民館	11:10～11:30
4月15日(金)	新生公民館	13:30～15:00
	猫宮公民館	9:00～10:00
	牛水中公民館	10:30～11:30
4月16日(土)	小野公民館	13:30～15:00
	四ツ山公民館	9:00～10:00
	万田東公民館	10:30～11:30
4月17日(日)	市役所西側駐車場	13:00～15:00
	市民プール駐車場	9:30～11:30
		13:00～15:00
4月18日(月)	府本公民館	9:00～10:00
	金山公民館	10:30～11:30
	野原公民館	13:30～15:00

※詳しくは☎にお問い合わせください。

※詳しくは☎にお問い合わせください。

☎秘書広報課戦略広報室
☎ 63-1157

市ホームページをリニューアルしました

より使い易く、見やすく、情報が探しやすいホームページを目指して、市ホームページをリニューアルしました。市が目指す「子どもと楽しむまち」をテーマに、優しくかわいらしいデザインになっています。今後は荒尾の魅力を市外者に伝えたり、市民の皆さんの活躍を紹介したりするコーナーをホームページに追加していきます。



☎消費生活センター（市役所1階）
☎ 63-1173

消費生活センターに悩みをお聞かせください

消費生活センターでは、皆さんが商品の購入やサービスを受けたときの「おかしい」「困ったな」という悩みを解決するためのお手伝いをしています。

平成27年度は、若い世代から高齢者まで600件を超える相談が寄せられました。

消費者をめぐる悪質商法の手口は、年々巧妙化しています。一人一人が消費生活についての知識を身に付けることも大切です。しかし、トラブルに巻き込まれたと感じたら、一人で悩まずに、すぐに消費生活センターへご相談ください。

主な相談内容

- ・しつこく勧誘されて契約してしまったが、やっぱり解約したい。
- ・身に覚えのない請求のメールが届いた。
- ・消費者金融から金を借りたが、返済できない。

出前講座をご活用ください

悪質商法や契約トラブルを未然に防ぐための勉強会をしませんか。講師が無料で伺います。地域の集まり・老人会・PTAなど、10人以上のグループでお申し込みください。

☎税務課資産税係
☎ 63-1346

平成28年度 固定資産税に関する帳簿の閲覧・縦覧ができます

【固定資産税課税台帳の閲覧】

●閲覧できる内容 固定資産税課税台帳のうち自分の資産について記載されている部分

●閲覧できる人

- ①固定資産税の納税義務者
 - ②土地や家屋について、賃借権その他の使用や収益を目的とする権利を持っている人
 - ③固定資産税の処分をする権利を持つ人
- ※②③はその権利の目的である土地や家屋だけが閲覧の対象です。そのため、権利を持っていることを確認できる書面が必要です。

●閲覧期限 平成29年3月31日(金)

※土・日・祝日除く。

●手数料 300円/件

※5月31日(火)までは無料。

【土地価格等縦覧帳簿と家屋価格等縦覧帳簿の縦覧】

●縦覧できる内容

- 土地価格等縦覧帳簿
 - …所在、地番、地目、地籍、価格（評価額）
- 家屋価格等縦覧帳簿
 - …所在、地番、家屋番号、種類、構造、床面積、建築年、価格（評価額）

●縦覧できる人

市内にある土地や家屋の固定資産税の納税者
※土地価格等縦覧帳簿は土地の固定資産税の納税者、家屋価格等縦覧帳簿は家屋の固定資産税の納税者がそれぞれ見られます。

●縦覧期限 5月31日(火)

※土・日・祝日除く。

●手数料 無料

固定資産税課税台帳の閲覧、土地価格等縦覧帳簿と家屋価格等縦覧帳簿の縦覧 共通事項

●閲覧場所 税務課資産税係 ●必要なもの 運転免許証など本人確認ができるもの

※代理人が申請する場合は委任状が必要です。

4月から市役所の組織が変わります

【新設】
●名称 空家対策推進室
(政策企画課内)

●業務内容 空家の活用や危険家屋対策など

【移転】
●名称 地域包括支援センター
●移転内容 増永から市役所内の高齢者支援課へ
●名称 環境保全課
●移転内容 市役所から同敷地内の西側プレハブへ

【移管】
●名称 世界遺産推進室
(産業振興課内)

●移管内容 教育委員会から産業振興課へ

【室名変更】
●名称 病院建設推進室
(政策企画課内)

●旧名称 病院建替準備室
☎ 63・1204
☎ 63・1204
☎ 63・1204

20歳以上の学生で保険料を納めるのが難しい人は、在学期間の保険料の支払いを猶予する「一学生納付特

例制度」をご利用ください。

●対象 大学、大学院、短期大学、高等学校、高等専門学校、専修学校などに在学している人（夜間・定時制・通信課程を含む）で、所得が一定以下の人（対象外の学校あり）

●年金への影響 この制度で承認された期間は年金受給資格期間に算入されますが、年金額には反映されません。将来、満額の年金を受給したい人は追納をお勧めします。追納は10年さかのぼれます。しかし、承認された年度の翌々年度を過ぎると、加算額が上乘せされます。

●受付開始日 4月1日(金)

●受付窓口 健康生活課国保年金係

●持ってくるもの 学生証が在学証明書、印鑑、年金手帳

※現在は仕事を辞めていても前年に所得があった人は、離職票や雇用保険受給資格者証の写しが必要。

●その他 日本年金機構からはがき式の申請書が届き、平成28年度以降も在学予定の人は、届いた申請書で手続きを行います。

4月からの指定管理者

施設名	指定管理者	所管課
働く女性の家	(公社) 市シルバー人材センター	総務課
中央公民館	シダックス大新東ヒューマンサービス(株)	生涯学習課
市立図書館		

☎ 63・1327
☎ 63・1327

4月から市の施設を管理する指定管理者を決定しました。

※中央公民館と市立図書館は一括で募集しました。

うと、窓口での手続きは不要になります。

☎ 健康生活課国保年金係
☎ 63・1327

指定管理者を決定しました

4月から建築基準法などに関する届出・申請書を郵送でできるようになりました。

※道路種別の確認、事前相談はFAXやEメールでも

交通事故をなくそう 春の全国交通安全運動

県内の交通死亡事故の発生件数は21件、死者数は21人(前年比+5人)と過去10年で3番目に多いペースです(3月16日現在)。交通ルールを守り、正しい交通マナーで交通事故防止に努めてください。

●実施期間 4月6日(水)～15日(金)

●運動の基本 子供と高齢者の交通事故防止

●運動の重点

- ①自転車の安全利用の推進
- ②全ての座席のシートベルトとチャイルドシートの正しい着用の徹底
- ③飲酒運転の根絶

☎ 63-1395

新たに2箇所に健康遊具を設置しました

柔軟性の向上やストレッチ運動など健康づくりに役立ててください。

☎ 74・2145

●玉名地域振興局でも月・火・木・金曜の午前10時～午後3時に窓口を開設しています。書類の提出や相談・協議を受け付けています。

☎ 玉名地域振興局景観建築課
☎ 74・2145

きます。

※メール便や宅急便での送付はできません。

●届出・申請場所 県北広域本部景観建築第一課
〒861-1331
菊池市限府1272・10
☎ 0968・25・2729
☎ 0968・25・4227
FAX 0968・25・4227
Eメール: nokudokei@city25@pet.kumamoto.jp

3月分(4月納付分)から保険料率が改定されます。詳しくはお問い合わせください。

☎ 63・1418

☎ 63・1418

●全国健康保険協会熊本支部
☎ 096・340・0261

区分	旧	新
健康保険料率	10.09%	10.10%
介護保険料率	1.58% (変更なし)	

全国健康保険協会熊本支部 保険料率改定

運動公園内元気ロード
バランス円盤ほか
桜山西公園
十字懸垂ベンチほか

イ 荒尾干潟探鳥会

春の渡りのシギ・チドリを観察します。観察後、海岸のごみ拾いをします。双眼鏡は貸し出します。雨天中止。
●日時 4月10日(日) 午前10時～
●場所 蔵満海岸
●参加費 100円(保険代)
 圃日本野鳥の会熊本県支部
 安尾 ☎090-3015-1420

イ 荒尾史学会 講演会

●日時 4月19日(火)
 午後6時15分～7時45分
●場所 中央公民館 視聴覚室
●テーマ 「小代氏について(江戸時代の小代氏・合戦・小代水軍)」
●講師 諸隈征碩さん
 (荒尾史学会主宰)
●参加費 500円
 圃諸隈 ☎090-2905-6837

イ 山野草展示会

●日時
 ・4月23日(土)
 午前10時～午後5時
 ・4月24日(日)
 午前9時30分～午後4時
●場所 小岱工芸館
 圃小岱工芸館 ☎68-7400

イ 万田坑市民まつり

昨年の万田坑の世界遺産登録を記念し、ステージイベントなど楽しい催しを行います。当日は万田坑への入場料も無料です。
●日時 4月29日(金)祝 午後1時～
●場所 万田坑芝生広場
 ※雨天の場合、万田炭鉱館で。
 圃万田坑ステーション ☎57-9155

イ 上小路子ども神楽

上荒尾熊野座神社春の例大祭「ごんげんさん」で子ども神楽が奉納されます。この神楽はおよそ160年の伝統があり、市の無形民俗文化財の指定を受けています。
 当日は「五穀豊穡・家内安全」を祈願して、小学生から高校生までの子どもたちが優雅に舞います。
●日時
 4月14日(木) 午後6時～
 4月15日(金) 午後2時～
●場所 上荒尾熊野座神社
 圃上荒尾熊野座神社神楽保存会
 宮川 ☎090-9727-1608

イ 春の感謝祭

●日時 4月16日(土)～17日(日)
 午前10時～午後3時
●場所 福祉村 市社会福祉事業団内グラウンド(増永2452-2)
●内容
 ステージイベント、食品バザー、ビンゴゲーム大会、お楽しみ抽選会、野菜・花苗販売、翌檜窯・陶工房リベルテ合同窯開き(陶器類全て1割引)
①フリーマーケット出店者募集
 1区画2m×2m、20区画ほど。出店料は無料。
②ボランティア募集
 売り場の補助者を募集します。昼食は支給します。
【募集日時】
 ①②4月16日(土)か17日(日)
 ①午前10時～午後3時
 ②午前9時30分～午後3時
 ※フリーマーケットは両日でも可。
 ※4月12日(火)までに電話で申し込んでください。
 圃市社会福祉事業団 ☎62-7931

イ 物産館まるごとあらお2周年感謝祭

マジックキーも遊びに来ますよ。
●日時 4月17日(日)
 午前10時～午後9時
●場所 物産館まるごとあらお(あらおシティモール1階 であいの広場横)
●内容
 楽しいゲーム、千円以上お買い上げで荒尾の特産品が当たる抽選会
 圃物産館まるごとあらお
 ☎66-0939

イ 健康づくりふれあい歩け歩け大会

豚汁の振舞いもあります。
●日時 4月17日(日)
 午前10時～
 (開会式：午前9時30分～)
 ※雨天決行。
●集合場所
 大島区北新地グラウンド
●コース 大島区北新地グラウンド～荒尾港の往復
 圃万田地区協議会 ☎090-8408-1692

イ 岩本橋鯉のぼりまつり

●日時 5月3日(火)祝
 午前10時～午後1時
 ※鯉のぼりや矢旗は5月7日(土)まで飾ります。
●場所 岩本橋周辺(上井手上区)
 ※駐車場は平井小学校かJ A平井支所跡です。雨天時は平井小学校体育館で行います。
●内容 ステージイベント、食品バザー、フリーマーケットなど
 圃平井校区元気づくり委員会
 猿渡 ☎66-0753

イ 宮崎兄弟の生家春の牡丹茶会

庭に咲き誇る色とりどりの牡丹を愛でながら、おいしいお茶とお菓子をいただきます。お茶券は販売制です。希望者はお問い合わせください。
●日時 4月10日(日)
 午前10時～午後3時
●場所 宮崎兄弟の生家
●お点前
 市茶道会 裏千家 堀田宗和社中
 圃生涯学習課文化係 ☎63-1681

試 危険物取扱者試験

詳しくは当センターのホームページをご覧ください。
●試験日 6月12日(日)
●試験会場 熊本市・玉名市など
●願書受付期間
 書面申請：4月14日(木)～21日(木)
 電子申請：4月11日(月)～18日(月)
 圃(一財)消防試験研究センター熊本県支部 ☎096-364-5005

募 大牟田高等技術専門学校6月開始訓練生

●募集コース
 ㊦経理事務科① ㊦パソコン初級科①
●訓練期間
 ㊦6月1日(水)～11月30日(水)
 ㊦6月1日(水)～8月31日(水)
●訓練場所 どちらも大牟田市
●対象 公共職業安定所長から受講あっせんを受け、訓練後、関係職種へ就職を希望する人
●定員 ㊦30人 ㊦20人
●申込締切 5月2日(月)
●入校選考日時
 ㊦5月12日(木) ㊦5月13日(金)
●受講料 無料
 ※教科書代は自己負担。
 圃ハローワーク玉名 ☎72-8609

募 宮崎兄弟の生家牡丹文芸・美術展

宮崎兄弟の生家施設で育てている牡丹の花を題材とした作品(写真・絵画・俳句・押花)の募集を行います。作品は宮崎兄弟の生家に展示します。
●作品受付期間
 4月10日(日)～5月8日(日)
●作品展示期間
 5月10日(火)～6月5日(日)
●募集要項
【写真】 単写真でA3ノビ以上全紙まで。飾付け金具やひもを付けること(要額装)。
【絵画】
 0号か1号で飾付け金具やひもを付けること(要額装)。
【俳句】 短冊に記入。
【共通要項】
 ・生家施設の牡丹を撮影・描写・詠歌・制作すること。
 ・出品費用は全て自己負担。
 ・出品点数は一人1点まで。
 圃生涯学習課文化係 ☎63-1681

イ 里山マルシェ新玉ネギの直採り販売

●日時
 4月29日(金)祝 午前9時～正午
 ※雨天のときは30日(土)に延期。
●場所 海行原野菜畑(樺1828)
●内容
 ・新玉ネギの販売(100円/1kg)
 ※レジ袋をお持ちください。玉ねぎの丸焼きの試食もあります。
 ・雑貨や地元加工品販売
 ・ポニー乗馬体験(有料)
 圃海行原ふるさと愛好会 川上
 ☎090-8414-2748

イ ダンボールコンポスト講習会

段ボールと生ごみを活用して、たい肥作りを行います。1世帯につきゴーヤの苗・4株も配布します。
●日時
 4月23日(土) 午前10時～
●場所 市役所 11号会議室
●講師 エコパートナーあらお市民会議 エコ生活部会
●定員 先着50人
 ※初めての人はアンケートを提出すると、基材提供が受けられます。再受講者に基材提供はありません。
●申込締切 4月15日(金)
●申込方法 電話で申し込み
 圃エコパートナーあらお市民会議事務局(環境保全課内) ☎63-1386

イ 薄暮軟式野球大会

●日時 5月23日(月)～6月10日(金)
 (土・日曜を除く) 午後6時10分～
●場所 運動公園野球場
●対象 平成28年4月1日現在で、市内居住者で同一職場や同一地区(校区)、グループなどによって構成するチーム
 ※選手の二重参加は認めません。
 ※同一地区で複数チーム参加可。
 ※学生の参加は高校生以上で野手として2人まで出場できます。
 ※選手で連盟が認めない選手は投手として出場できません。
●チーム構成
 監督を含めて1チーム15人以内
●申込締切 5月9日(月) 午後6時
【監督会議と組合せ抽選会】
 ・日時 5月9日(月) 午後6時～
 ・場所 運動公園管理事務所
●参加費 1チーム4千円
 圃生涯学習課スポーツ推進係
 ☎57-8125

公益社団法人 荒尾市シルバー人材センター会員募集

貴方も第二の人生をシルバー人材センターで過ごしませんか。

●入会資格 荒尾市内在住で60歳以上の健康で働く意欲のある方
●入会説明会 毎月第二・第四火曜日 午前10:00より(時間厳守)
●センターでの就業内容 植木手入れ・除草・大工・左官・塗装・屋内外雑役・広報配布・襖・障子、網戸の張り替え・管理業務(夜間も含む)・筆耕・駐車場管理・家事援助(掃除・洗濯・料理)・子育て支援(学童・子守り)・農作業など
●お問い合わせ 〒864-0011 荒尾市下井手193-1(荒尾総合福祉センター内) 公益社団法人 荒尾市シルバー人材センター TEL 65-5200 FAX 66-3210 センターがどなたのところか、お気軽に入会説明会にお越し下さい。

【有料広告】

極真館カラテ荒尾道場
 指導 田添洋三段 TEL09020836721
 場所 荒尾4中体育館2F柔道場
 現在35名が日々鍛錬しています。
 入会金5000円を無料体験 見学無料
 空手着9500円が3000円※上記携帯のみ連絡
 三浦由芽(桜山小)月謝 小中学生3200円

2015年全日本型優勝

【有料広告】

イ 創業補助金対応 事業計画作成セミナー

●日時 4月5日(火)、6日(水)、12日(火)、15日(金) 午後6時～9時
 ●場所 商工会議所 会議室
 ●対象 市内で創業予定の人
 ●講師 齊藤久美さん(中小企業診断士)
 ●受講料 無料
 ◎個別相談会
 ・日時 4月9日(土)、16日(土) 午前10時～午後5時
 商工会議所 ☎62-1211

イ ポリテクセンター荒尾 職業訓練内容説明会

●日時 4月13日(水)、5月11日(水) 午前9時30分～午後3時30分
 ●場所 ポリテクセンター荒尾
 ●内容 各科訓練内容の説明、キャリア(職業・技能上の経歴)形成の必要性についての説明、各科実習の見学など
 ●参加費 無料
 圃ポリテクセンター荒尾 ☎62-0179

募 高齢者 無料職業紹介所

65歳以上の高齢者に希望と能力に応じた仕事をご紹介します。
 ●日時 毎週月・水・金曜 午前10時～午後3時30分
 ●場所 有明保健所(福祉事務所内)(玉名市岩崎1004-1)
 ●事業主の皆さんへ 高齢者に適する求人の申し込みを受け付けています。所定の求人票に雇用条件を明記して、お申込みください。
 圃県高齢者無料職業紹介所 ☎72-3240

募 チャレンジプラザあらお 入居者

●場所 チャレンジプラザあらお(西原町1-3-1)
 ・1部屋20㎡(オフィスA)
 ・24時間入退室可
 ※賃料・駐車場料金は無料。月額1万4千円の共益費は自己負担。
 ●対象
 ・創業を予定している個人・団体、企業を設立して5年以内の中小企業者
 ・個人の場合は住民票、法人の場合は本社が荒尾市内にあり(市外の場合は入居時には荒尾市内に移転していること)、チャレンジプラザあらおを退室後に荒尾市内で創業予定の人
 ●募集期限 4月22日(金)
 圃産業振興課商工・企業誘致推進室 ☎63-1432

募 手話講座

聴覚に障がいのある人に、ちょっとした手助けができる日常会話程度の手話を習得してみませんか。
 ●日時 入門課程…4月11日～8月8日の毎週月曜
 基礎課程(入門課程を履修した人が対象)…8月29日～3月27日の毎週月曜
 どれも午後6時30分～8時30分
 ●場所 長洲町中央公民館(長洲町大字長洲2772-2)
 ●申込締切 4月28日(木)
 ●申込方法 福祉課にある申込書を提出
 ●受講料 無料
 ※テキスト代などは自己負担(7千円ほど)。受講時にお支払ください。
 圃福祉課福祉係 ☎63-1406

募 地域文化活動の実践者と研究者グループ助成

地域文化活動の意義の歴史的な考察や、同種の活動の比較を全国規模で行うなど、地域文化活動の実践者と研究者による共同研究を応援します。詳しくは当財団のホームページをご覧ください。
 ●助成額 50万～300万円
 ●応募締切 4月11日(月)
 圃(公財)サントリー文化財団 ☎06-6342-6221

募 JICA(国際協力機構) ボランティア

●募集ボランティア
 ①青年海外協力隊
 ②シニア海外ボランティア
 ●派遣期間
 ①原則2年間 ②1か2年間
 ※1～10カ月ほどの短期ボランティアもあります。
 ●対象 次の年齢の人で日本国籍を持つ人
 ①満20～39歳
 ②満40～69歳
 ●体験談発表&説明会
 ・日時 4月20日(水) 午後7時～
 ・場所 熊本市国際交流会館(熊本市中央区花畑町4-18)
 ●募集締切 5月9日(月)
 圃JICA九州 ☎093-671-6311

募 ホストファミリーバンク登録家庭

登録された家庭には、ホームステイを希望する外国人の情報をお知らせします。1泊からの受入れもできます。身近な国際交流に興味のある人はお問合せください。
 圃政策企画課企画統計係 ☎63-1274

募 文芸ポスト

誰でも自由に投句できる文芸ポストを設置しました。投句された作品は、市文化協会文芸部会報『荒尾文化』に掲載します。
 ●設置場所 宮崎兄弟の生家、万田炭鉱館
 ●部門 短歌・狂句・川柳・俳句
 ●投句方法 ポスト横にある専用の投句用紙に必要事項を記入し、投句 ※紙面の都合上、全ての作品を掲載できない場合もあります。
 圃市文化協会 荒尾 ☎090-3663-1703

募 熊本いのちの電話相談員養成講座

生きることに葛藤を抱え、苦しんでいる人を支えるお手伝いをしませんか。
 ●日時
 ①1年次前期…5月10日～9月13日の毎週火曜
 ②1年次後期…10月4日～平成29年3月21日の毎週火曜 午後6時30分～8時30分
 ●場所 熊本YMCA中央センター(熊本市中央区新町1-3-8)
 ※駐車場はありません。
 ●内容
 ①講義とグループ体験
 ②講義とロールプレイ、一泊研修
 ●対象/定員 23歳以上/40人
 ●申込締切 4月30日(土)
 ●申込方法 講座申込書を郵送。申込書は福祉課にあります。
 ●受講料 各1万5千円
 ※②だけ一泊研修費8千円ほどは自己負担。
 圃熊本いのちの電話事務局 ☎096-354-4343

募 中央公民館 自主サークル

【ラタンアート ポピーの会(藤工芸)】
 藤で四季の花々やバスケットを編み、好きな色に染めてみませんか。
 ●日時 毎月第1・3火曜 午前9時～正午
 ●場所 中央公民館2階 A室
 ●会費 2千円/月
 圃梶山 ☎66-1386
 【フォトサークル プリズム】
 デジタル一眼レフカメラでの撮影や作品鑑賞を楽しんでみませんか。
 ●日時 毎月第2金曜
 ●時間 午後1時～3時
 ●場所 中央公民館2階 B室
 ●会費 千円/月
 圃河野 ☎66-4186

募 エポック・荒尾自主講座 エコクラフト会

紙バンドを使って、素敵なカゴやバッグづくりを楽しんでみませんか。
 ●日時 毎月第2・4月曜 午前9時30分～午後0時30分
 ●場所 エポック・荒尾
 ●講師 武藤由岐子さん
 ●会費 1,500/月(材料代は別途必要)
 ※託児(2歳～就学前)あり。要予約。
 圃エポック・荒尾 ☎64-2884



募 エポック・荒尾 主催講座

講座名	日時	内容	講師(敬称略)	受講料
①ハッと目を引く カラーコーディネーター術(全4回)	4/13・27 5/11・25 全て(水) 13:30～15:30	魅力を引き出す色を着こなしやメイクに取り入れるコツ	もりながみき 森永美希(カラーコーディネーター)	2千円
②終活セミナー(全6回)	4/22・5/13・27・6/17・7/1・15 全て(金) 10:00～12:00	エンディングノートの書き上げ、遺影写真撮影会など	とよさとゆき 豊里幸(上級終活カウンセラー)	2千円
③バードウォッチング&豆ちぎりハイキング	4/25(月) 10:00～13:00	荒尾干潟の鳥の観察後、えんどう豆ちぎり	やすあせいさおらう 安尾征三郎(日本野鳥の会) にしむらぎこと 西村誠	500円
④手づくり玉手箱(前期全5回)	5/10・6/14 7/12・8/9 9/13 全て(火) 13:00～15:30	小物など毎回違う内容で作品作り。材料代(500～千円)は各回必要	各回専門講師	2千円

●場所 エポック・荒尾
 ※③だけ蔵満海岸に現地集合。
 ●持ってくるもの ②筆記用具 ③おにぎり、水筒
 ※①②④は託児(0歳～就学前)あり。要予約。
 圃エポック荒尾 ☎64-2884



▲④の作品

お気軽にどうぞ!

※四ツ山はるかぜ薬局でカンタン糖尿病チェック※

1 薬局で簡単に測定出来るって聞いたけどホントかしら?
 2 最近血糖値が気になるのよねエ
 3 3分後
 4 こんなに速く結果がわかるのね!よかったあ、正常値だったわ!

荒尾市四ツ山町3丁目1-2(四ツ山本通り沿い:四ツ山の交差点から約300m) ☎57-8837 <http://arao-harukaze.jp/>

建築家と建てる家を身近に手軽に・・・

【後悔しない為の賢い家づくり勉強会】4月24(日)10:00～12:30/14:30～17:00
 会場:長洲町中央公民館 研修室1・2 (長洲町大字長洲2772番地2)

【「伊倉一葉の家」完成見学会】4月中旬予定(お問合せ下さい)

BAUHAUS. 株式会社 木村建設 住宅事業部
 熊本市中央区坪井6丁目17番15号・3階 TEL:096-346-0230

文化センター
 (指定管理者: 中央設備 ステージ・ラボ共同体)
 〒864-0041 荒尾 4186-19
 ☎66-4111 FAX 66-4115



文化センター館長 中山精智 (なかみやませいち)

写真: 創作ステージ・ふるさと詩集 Vol.7 「世界が二つ あらお」 (昨年開催)

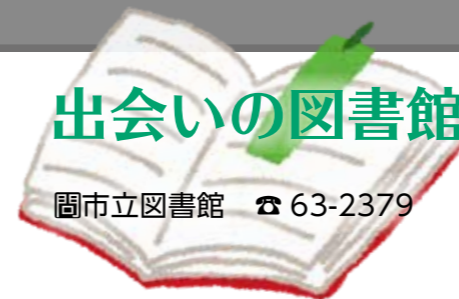
新年度にあたって

ことし、文化センターは開館から30年目を迎えます。中央設備ステージ・ラボ共同体による指定管理運営は8年目になります。30年の歴史の中で培われてきた地域との絆や良き伝統を大切に継承しながら、新たな価値や役割を創造し、果実として実らせていきます。

地方では少子高齢化と過疎化が進み、多くの文化施設は集客に頭を悩ませています。地域の文化芸術活動を担う世代の減少とも深い関係があるように思います。

一方で、面白い話題もあります。荒尾市・大牟田市・みやま市・柳川市・長洲町・南関町の4市2町による有明圏域定住自立圏構想です。近隣の市町がさまざまな分野で連携・協力し、定住を促すことで、圏域全体を活性化しようとするものです。構想の中の圏域内の文化振興分野では「文化事業の情報の共有と効果的な発信、共同文化事業の検討・実施」などが掲げられています。構想の実現に向けて、実を結ぶよう力を合わせていきます。

引き続き、心豊かな地域づくりに貢献できるよう、精一杯頑張っていきます。本年度も皆さんのご支援・ご協力をよろしくお願いいたします。



閩市立図書館 ☎63-2379

- 開館時間
 【本館】月～土 9:30～18:30 【絵本の部屋】月～土 9:30～17:30
 日・祝日 9:00～17:00 日・祝日 9:00～17:00
- 休館日 毎週水曜(祝日の場合は翌日)・毎月月末館内整理休館日(日曜・祝日の場合は翌日/水曜の場合は直前の月曜)

★ 4月のおはなし会へどうぞ!

どれも参加費無料です。

日時	内容
1日(金) 午前11時～	びよびよおはなし会 0～2歳児対象。ミニえほん講座。中央公民館ロビー・マナビィの間で
2日(土) 午後2時～	まつぼっくりのおはなし会 歌って手遊び、みんなで楽しめるおはなし会。中央公民館ロビー・マナビィの間で
9日(土) 午後2時～	ぐりとぐらのおはなし会 歌って手遊び。中央公民館ロビー・マナビィの間で
15日(金) 午前11時～	乳幼児のためのおはなし会 ボランティア「ぐりとぐらおはなしの会」によるおはなし会。みどり蒼生館で
23日(土) 午後2時～	ゆりかもめおはなし会 歌って手遊び。みんなで楽しめるおはなし会。中央公民館ロビー・マナビィの間で
5/6日(金) 午前11時～	びよびよおはなし会 中央公民館ロビー・マナビィの間で
5/7日(土) 午後2時～	まつぼっくりのおはなし会 中央公民館ロビー・マナビィの間で

★ 4月の休館日

6日(水)・13日(水)
20日(水)・27日(水)・30日(土)

★ つくって食べるおはなし会

絵本に登場する食べ物を作って、絵本の世界へ行ってみませんか。

- 日時 4月24日(日) 午後1時～3時30分 (受付:午後0時30分～)
- 場所 中央公民館 調理室・C室
- 内容 蒸しパン
- 対象 小学生以下の子ども、保護者が付き添いの人 ※友だち同士での参加もできます。
- 定員 30人(先着順)
- 申込方法 電話か図書館に来館して申し込み
- 参加費 200円

施設使用許可申請書の受付期間が変わります

ギャラリーやその他の施設を大・小ホールと併せて使用する場合は、12カ月前から申請できます。

新しい受付期間は、4月1日(金)以降の申請に適用されます。今までは有明広域圏内・外の利用者で受付開始時期が異なりましたが、今後はどの地域の利用者も受付開始時期は同じです。

施設名	新しい受付期間
大・小ホール	12カ月～20日前
ギャラリー	7カ月～5日前
その他の施設	7カ月～3日前

科学技術週間のため、4月16日(土)・17日(日)は子ども科学館を無料開放します

【プレイガイド】荒尾総合文化センター・荒尾市役所総合案内・中央公民館・働く女性の家・大牟田文化会館・ながす未来館・玉名市民会館・ゆめタウンあらおサービスカウンター・ゆめタウン大牟田サービスカウンター他

■ 4月の催し物 ■

日(曜)	催し物【会場】	主催者・問	日(曜)	催し物【会場】	主催者・問
2(土)	劇団カッパ座 「雨の贈りもの」 13:30～【大】	有明カッパ友の会 ☎0944-56-1084	17(日)	科学技術週間行事 14:00～【小】	荒尾少年少女発明クラブ ☎57-8125 (教育委員会)
3(日)	まついのりこ 松井倫子音楽教室 未来へのコンサート2016 13:00～【小】	松井倫子音楽教室 ☎66-2636	20(水) 24(日)	荒尾写真クラブ展 10:00～【ギ】	荒尾写真クラブ ☎63-0415 (石原)
14(木) 17(日)	球仙書道会45周年記念展 9:00～【ギ・ア】	球仙書道会 ☎090-3665-9233	24(日)	せせじまひでき 関島秀樹デビュー 37周年コンサート 「生きてきた」 13:30～【小】	風の丘音楽工房 ☎080-6185-5152

◆4月の休館日: 5日(水)・12日(水)・19日(水)・26日(水)

【大】大ホール 【小】小ホール 【ギ】ギャラリー 【ア】アートフォーラム

★ 移動図書館「読む読むくん」巡回予定表(4～6月)



曜日	ステーション	時間帯	巡回日	曜日	ステーション	時間帯	巡回日
月	くすりの金龍堂	11:05～11:25	4/18・5/9 5/30・6/20	木	小岱荘	10:35～10:55	4/7
	桜山小学校	13:00～13:40			緑風園	11:00～11:20	4/28・5/19
	老人ホーム梨園	14:10～14:30			緑ヶ丘小学校	13:10～13:55	6/9・6/27(月)
	マミーズ緑ヶ丘店	14:40～15:00			ケアハウスユニー	11:00～11:20	4/21・5/12 6/2・6/23
月	桜山中央集会所	10:00～10:20	4/11・5/2 5/23・6/13	木	府本小学校	13:10～13:45	
	メディア交流館	10:40～11:00			金山公民館	13:55～14:15	
	八幡小学校	13:00～13:45			原万田新アパート	10:55～11:15	
火	マルエイ荒尾店	14:20～14:40	4/12 5/24・6/14	金	万田小学校	13:00～13:50	4/15・5/6 5/27・6/17
	清里保育園	10:00～10:30			四ツ山児童公園	14:10～14:30	
火	清里小学校	13:10～13:50	4/5 4/26・5/17 6/7・6/28	火	岩本橋駐車場	10:00～10:20	4月から新しく榊公民館へ巡回します。中央保育園・金山公民館への巡回は廃止します。旧万田保育園跡地への巡回はしばらくお休みします。その他巡回時間が一部変更になっている箇所がありますので、ご注意ください。
	川北駐車場	10:30～10:50			平井小学校	13:00～13:40	
	開公民館	13:55～14:15					

相談の窓口

相談は全て無料で、固く秘密を守ります。
気軽にご相談ください。

福祉の相談

心配ごと相談 ★要予約

▶日時 4月13日(水) 午前9時30分～正午
▶場所 総合福祉センター
▶電話 総合福祉センター ☎ 66-2993

女性福祉相談

▶日時 月・水・木・金曜 午前9時～午後4時
▶場所 子育て支援課
▶電話 子育て支援課 ☎ 63-1417

生活相談

生活に困っている、仕事が見つからないなど。
▶日時 月～金曜 午前9時～午後4時
▶場所 市役所1階 生活相談支援センター
▶電話 生活相談支援センター ☎ 57-7019

知的障がい者相談 (知的障がい者相談員)

▶電話 宮崎京子 ☎ 62-1175 中川さおり ☎ 68-2098

身体障がい者相談 (身体障がい者相談員)

▶電話 斎浩史 ☎ 66-3828 深浦昭雄 ☎ 66-0982
▶電話 田畑俊秀 ☎ 68-2113 松下さえ子 ☎ 66-2424
▶電話 坂本留美子 ☎ 64-2094

精神保健相談 ★要予約

電話で予約日時を決定 (原則第2・4水曜)
▶場所 保健センター・市役所・有明保健所
▶電話 有明保健所 ☎ 72-2184

無料認知症相談 ★要予約

▶日時 4月14日(水)・28日(水) 午後2時～4時
▶場所 地域包括支援センター
▶電話 地域包括支援センター ☎ 63-1177

認知症の人と家族のためのつどい

▶日時 4月16日(土) 午後1時30分～3時30分
▶場所 文化センター
▶電話 認知症の人と家族の会 ☎ 096-223-5164

女性のための心の相談室

こ・こ・ろほっとルーム ★託児・相談どちらも要予約
▶日時 火・水・木曜 午前10時～午後4時
▶場所 働く女性の家 (電話での相談もできます)
▶電話 働く女性の家 (エポック・荒尾) ☎ 62-7770

子育ての相談

保育園の育児相談 ★要予約

▶日時 月～金曜 午後1時～4時
▶場所 市内保育園
▶電話 市内各保育園・子育て支援課 ☎ 63-1417

家庭児童相談

▶日時 月・火・金曜 午前9時～午後4時
▶場所 子育て支援課
▶電話 子育て支援課 ☎ 63-1417

少年指導センター ヤングテレホンあらか (電話相談)

学校や友だち、家庭や子どものことなど。
▶日時 月～金曜 (祝日以外) 午前9時～午後5時
▶電話 ヤングテレホンあらか ☎ 66-2214

消費生活センター 消費生活相談

▶日時 月・火・水・金曜 午前10時～正午、午後1時～4時
▶場所 市役所1階 消費生活センター
▶電話 消費生活センター ☎ 63-1173

行政相談

▶期日 4月7日(水)・21日(水)・5月19日(水)
▶時間/場所 午前10時～正午/市役所
▶電話 総合案内 ☎ 63-1503

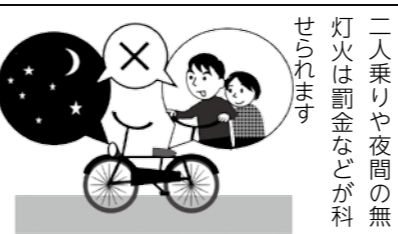
無料法律相談 ★要予約

▶期日 ① 4月7日(水) ② 4月21日(水)
③ 5月19日(水)
▶時間/場所 午後1時～4時/市役所
▶申込受付期間 (先着8人)
① 4月6日(水) ② 4月8日(木)～20日(水)
③ 4月22日(金)～5月18日(水)
▶電話 総合案内 ☎ 63-1503

年金相談 ★要予約

▶日時 4月26日(火) 午前10時～午後3時
▶場所 市役所 41号会議室
▶電話 玉名年金事務所 ☎ 74-1612

マジックキーと考える! あんしん あんぜん 暮らしのヒント



4月6日(水)～15日(金)は
春の全国交通安全運動期間です
交通事故防止にご協力をお願いします。

食が育む地域の力、未来の力～必ず食べよう朝ごはん～ うまか～レシピ vol.68

◆ 荒尾市食生活改善推進員協議会 ◆

～春色ごはん～

ピースご飯& 鶏手羽となすの揚げ煮



◆ 材 料 (2人分) ◆

【ピースご飯】
さや付きグリーンピース… 120g
米…………… 1合
塩…………… 小さじ1/2
酒…………… 大さじ1

【鶏手羽となすの揚げ煮】
なす…………… 中2本
鶏手羽先…………… 4枚
しょうゆ (下味用) …… 小さじ1
片栗粉、サラダ油…………… 各適量
A だし…………… 1カップ
しょうゆ …… 大さじ1と1/2
酒、みりん、砂糖…各大さじ1

ピースご飯 (1人分あたり)
▶エネルギー 312kcal ▶たんぱく質 6.6g
▶脂質 0.8g ▶塩分 1.2g
鶏手羽となすの揚げ煮 (1人分あたり)
▶エネルギー 308kcal ▶たんぱく質 18.1g
▶脂質 17.4g ▶塩分 2.1g

【ピースご飯】
①グリーンピースをさやから出し、洗う。
②鍋に水1カップ (分量外) を入れて沸騰させ、塩と①を入れ、3分ほどゆでる。
③②はゆで汁ごと、ボールなどの器に移す。器を冷水につけ、汁ごと冷ます。
④洗った米、酒、③のゆで汁を炊飯器に入れる。米1合分の水の目盛りまで水を足し、炊く。炊いたら、豆を混ぜる。
【鶏手羽となすの揚げ煮】
①なすの両端を切り落とし、縦半分に切り、皮に1cm間隔で切れ目を入れる。
②鶏手羽は裏側の骨に沿って切り込みを入れ、しょうゆで下味をつける。
③フライパンに1cmサラダ油を入れ、170℃でなすを揚げ焼きし、取り出す。
④鶏手羽に片栗粉をまぶし、揚げ焼にする。
⑤フライパンの油分を取り除き、Aを加え、ひと煮立ちさせ、落としづたをして中火で10分ほど煮て、アクを取る。
⑥なすをフライパンに戻し、10分煮る。



人の動き

2月末現在、外国人住民を含む。

人 口	54,276人	(-125)
男 性	25,507人	(-71)
女 性	28,769人	(-54)
世 帯 数	24,160世帯	(-52)

※()内は前月比の増減



●市長コラム
先日、小学校・中学校・高校の卒業式に出席しました。
本市では入学・就職を理由に転出する若者が多いのが現状です。「若い世代が安心して働くことができる荒尾、子どもと住みたくなるまち荒尾を実現するために、精一杯頑張らなければ」と卒業生の皆さんの夢と希望に輝く笑顔を見ながら、強く感じました。
今月号の広報あらお24ページでもお知らせしていますが「タウンミーティング (市政懇談会)」を開催します。今年度の予算や主要な事業など、荒尾市の動きを説明します。また、市民の皆さんに地域のことなどについて意見を率直にお伺いします。ご参加いただければ幸いです。

リサイクル事業収集実績

環境保全課 ☎ 63-1370

地区	2月	
	リサイクル量(t)	
荒尾	22.8	
万田	25.1	
万田中央	8.9	
井手川	5.8	
中央	32.8	
緑ヶ丘	14.9	
平井	13.5	
府本	10.0	
八幡	25.3	
有明	18.0	
清里	12.7	
桜山	11.5	
合計	201.3	

※リサイクル量を四捨五入していますので、合計が合わない場合があります。

人権標語

(平成27年度「解放文化祭」応募作品)

えがおであそぶと ころもほかほか
うれしいな みんなでわらう ひる休み
有明小1年 いしばしりくと
悪口は 人も自分も きずつくよ
緑ヶ丘小2年 うしじまゆいな
有明小4年 宮崎輝洸
ありがとう 笑顔ふえるね 感謝の言葉
清里小6年 末吉来望

今月の税

納税のご案内

市税・国民健康保険税の納め忘れはありませんか

5～6月は新年度の納税通知書が届きます
1年間の納税計画を立てましょう
納税が難しい場合は
早めにご相談ください

☎ 63-1353 ☎ 63-1362



荒尾市マスコットキャラクター「マジッキー」

イベント

※3月16日現在予定されている行事です。日程などはやむを得ず変更になる場合があります。
※相談の日程などは37ページの相談の窓口をご覧ください。

日 Sun	月 Mon	火 Tue	水 Wed	木 Thu	金 Fri	土 Sat
					1 ★八幡リサイクル びよびよおはなし 会(赤ちゃん向け) 中央公民館ロビー 愛の献血 10:00～11:30 12:45～16:00 あらおシティモ ール	2 あらお梨の花元氣 ウォーク 旧市観光物産館横 駐車場 まつぼっくりのお はなし会 中央公民館ロビー 全国スポーツ少年 団大会 野球場
3 中桜祭 野外音楽堂 春季エンジョイ大 会(予備日:10日) 庭球場 連盟旗大会 (社会人) (～5月1日) 野球場	4 ★中央リサイクル 会長旗大会 (～30日) ソフト球場			7 母子健康手帳発行 9:45～10:00 保健センター	8 ★清里リサイクル 	9 ぐりとぐらのおは なし会 中央公民館ロビー 九電旗予選大会 (小学生) 野球場 荒尾オープン小学 生大会(～10日) (予備日:16～ 17日) ソフト球場ほか
10 荒尾干潟探鳥会 蔵海岸 春の牡丹茶会 宮崎兄弟の生家	11 ★荒尾リサイクル 小学校・中学校入 学式 各小・中学校	12 ★万田中央リサイ クル 育児相談 10:00～10:45 保健センター	13 ★緑ヶ丘リサイク ル	14 上小路子ども神 楽(～15日) 上荒尾熊野座神 社	15 ★有明リサイクル 乳幼児のためのお はなし会 みどり蒼生館 3歳児健診 12:30～13:45 保健センター	16 RKK 旗野球予選 大会 野球場 春の感謝祭 (～17日) 福祉村
17 2周年感謝祭 物産館まるごとあ らお	18 ★万田リサイクル	19 ★井手川リサイク ル すくすく広場 (2カ月児育児学級) 9:20～9:45 保健センター	20 離乳食教室 13:10～13:30 保健センター	21 ★平井リサイクル 母子健康手帳発 行 9:45～10:00 保健センター	22 全日本レディスソ フトボール熊本県 予選 (～24日) (予備日:30日～ 5月1日) ソフト球場	23 ゆりかもめのおは なし会 中央公民館ロビー 九電旗予選大会 (中学生) 野球場
24 4月陸上記録会 (予備日:29日) 陸上競技場 市長杯争奪春季ポ ウリング大会 パスカワールド	25 ★府本リサイクル	26	27 ★桜山リサイクル 1歳6カ月児健診 12:30～13:45 保健センター	28 荒尾玉名地区高 校陸上競技大会 陸上競技場 (予備日:29日)	29 昭和の日 万田坑市民まつり 万田坑芝生広場 城北大会 (&5月3日) 野球場 里山マルシェ 海行原野菜畑 市バスケットボ ール協会長杯 海陽中ほか	30 会長旗小学生大会 (&5月5日) 野球場

医療

やむを得ず変更になる場合があります。医療機関に確認して受診してください。

平日夜間 小児救急診療当番医

【診療時間】 午後7時～10時
 〇荒尾市医師会 ☎62-0072(昼間)
 保健センター ☎63-1133(昼間)
 市役所 ☎63-1111(夜間)
 ※土曜の夜間の当番医は市役所へ、土曜
 の午後の診療状況は各医療機関へお
 問い合わせください。

【熊本県小児救急電話相談】
 時間 午後7時～午前0時
 〇☎#8000または☎096-364-9999

日	曜	施設名(当番医)・行政区・電話		
1	金	荒尾市民病院(本里雄一)	本村	☎63-1115
4	月	荒尾市民病院(行實成徳)	本村	☎63-1115
5	火	荒尾市民病院(工藤弘志)	本村	☎63-1115
6	水	荒尾市民病院(佐藤章)	本村	☎63-1115
7	木	荒尾市民病院(行實成徳)	本村	☎63-1115
8	金	こどもクリニック友枝	向陽台	☎65-8181
11	月	荒尾市民病院(行實成徳)	本村	☎63-1115
12	火	荒尾市民病院(工藤弘志)	本村	☎63-1115
13	水	田宮医院	大島町	☎62-0017
14	木	荒尾市民病院(行實成徳)	本村	☎63-1115
15	金	こどもクリニック友枝	向陽台	☎65-8181
18	月	荒尾市民病院(行實成徳)	本村	☎63-1115
19	火	荒尾市民病院(工藤弘志)	本村	☎63-1115
20	水	荒尾市民病院(田中健)	本村	☎63-1115
21	木	荒尾市民病院(行實成徳)	本村	☎63-1115
22	金	こどもクリニック友枝	向陽台	☎65-8181
25	月	荒尾市民病院(行實成徳)	本村	☎63-1115
26	火	荒尾市民病院(足達照之)	本村	☎63-1115
27	水	松山医院	松葉	☎62-0418
28	木	荒尾市民病院(行實成徳)	本村	☎63-1115

休日当番医

【診療時間】
 外・内・眼…午前9時～午後5時
 (大牟田市の眼科は午後6時まで)
 歯…午前10時～午後4時
 ※午後5時以降は市民病院救急外来
 をご利用ください。
 〇有明消防本部災害情報指令センター
 ☎69-1760
 保健センター ☎63-1133(平日)
 市役所 ☎63-1111(土・日・祝)

※種別
 外…外科系 内…内科
 小…小児科系 歯…歯科系
 眼…眼科

◆子どもが内科を受診するときは、事前に
 医療機関へお問い合わせください。

調剤薬局	
有限会社	あけぼの薬局
(市民病院前) ☎63-2123	
毎日営業	
(時間:午前8時30分～午後8時)	

日	曜	※	施設名・住所(市内は行政区)・電話	
3	日	外	西良文医院	中央東 ☎66-2321
		内・小	松山医院	松葉 ☎62-0418
		歯	山本歯科医院	宮内 ☎63-0202
		眼	ふくやま眼科医院	大牟田市倉永 ☎0944-50-1666
10	日	外	ふじさわクリニック	四ツ山町3丁目 ☎64-2238
		内	鴻江病院	一紡 ☎62-0525
		歯	ふかうら歯科医院	緑ヶ丘5丁目 ☎69-3718
17	日	眼	大牟田市立病院	大牟田市宝坂町 ☎0944-53-1061
		外	伊藤医院	四ツ山町3丁目 ☎62-0405
		内	荒尾クリニック	市屋 ☎63-1166
24	日	歯	ばば歯科クリニック	荒尾大谷 ☎63-3600
		眼	まつお眼科	大牟田市青葉町 ☎0944-55-3088
		外	南整形外科医院	荒尾大谷 ☎64-2302
29	金・祝	内	荒尾中央病院	中増永 ☎64-1333
		歯	福嶋歯科医院	大島町3丁目 ☎62-1472
		眼	諸岡眼科医院	大牟田市船津町 ☎0944-51-9100
29	金・祝	外	吉田整形外科クリニック	牛水上 ☎62-6200
		内	牛島内科医院	向一部 ☎64-2361
		歯	蔵本歯科医院	大正町1丁目 ☎62-0772
		眼	石塚眼科医院	宮内出目西 ☎64-2780

あらお
4

編集後記

今月号は荒尾・玉名地域の広報担当者で婚活をテーマに合同特集を行いました。広報あらかると同時配布の広域広報紙ありあけの表紙や内容と連動していますので、併せてお楽しみください。

先日、仕事で使う高級一眼レフカメラを誤って落としてしまいました。ガシャンという嫌な音が鳴り響き、震え上がる私。恐る恐るカメラ屋さんに見てもらうと、レンズの保護フィルムが割れただけで、本体には影響がないとのこと。ほっとしたと同時に己の大雑把さを痛感。これからは慎重に生きていきます。(毎熊)



わたなべ・おきつぐ 1941 (昭和 16) 年生まれ、八幡台在住。大牟田美術協会・青々水彩画協会会員。好きな作品は平山郁夫が描く砂漠とラクダがモチーフの絵

荒尾美術協会会員

渡邊興亜さん

「描いた絵を通して、たくさんの人に自分自身を知ってもらえる。それが絵を描く醍醐味なんです」と微笑むのは渡邊興亜さん。7年前に退職してから、百枚以上の静物画や風景画を水彩絵の具とアクリル絵の具で描いてきました。

「絵を描くのは中学生以来でしたが、もともと好きだったので、すぐに夢中になりました」。モチーフを探しながら、毎日、渡邊さんは散歩をしています。気になるものがあれば、スケッチをしたり、写真を撮ったりして、構想を練っているそうです。

「見たままを絵に描くこともあります。けれど、実際にはないものを持ってきたり、あるものを消したりと、主役を引き立てたる工夫をすることで、感動を得たり、与えたりできると思うんです」

月2回の絵画サークルへの参加と、毎日2時間、家事の合間に筆を執っているうちに、絵を描くことがすっかり渡邊さんの生活の一部になりました。今までに美術展で入賞し

た作品は18にも上ります。

「美術展に足を運ぶなど、人の絵を見て、いいところは取り入れるようにしています」。現役時代は技術指導のため、さまざまな国を訪れていた渡邊さん。英語がうまくなりたいたと、英語を話せる人に張り付き、語学の習得に奮闘していた若い頃からの学ぶ姿勢は今でも健在です。

「退職するまでは、仕事関係の人としかお付き合いはありませんでした。しかし、今は絵画サークルの仲間や出品した絵を見てくれた人たちなどとの交流で、多くの人と関われるようになりました。何ものにも代え難い財産です」と目を細めます。

「現状に満足せずに研さんを重ね、楽しみながら絵を描き続けたいですね。外国に住んでいた頃に撮りためた写真もあるのですが、今度は外国の絵にも挑戦してみたいです」

渡邊さんの描く美しい絵のように、これからも渡邊さんは人生という名のキャンバスに色を重ねていきます。



1_最近万田坑の絵をよく描いているそうです 2_渡邊さんは「かきくけこ」を大切に筆を執ります。か：感動、き：興味、く：工夫、け：継続、こ：恋心 3_渡邊さんが所属する水彩画サークルの会 4_県水彩画会展で最高賞を受賞した『万田坑』