

# 荒尾市の給与・定員管理等について

## 1 総括

### (1) 人件費の状況（普通会計決算）

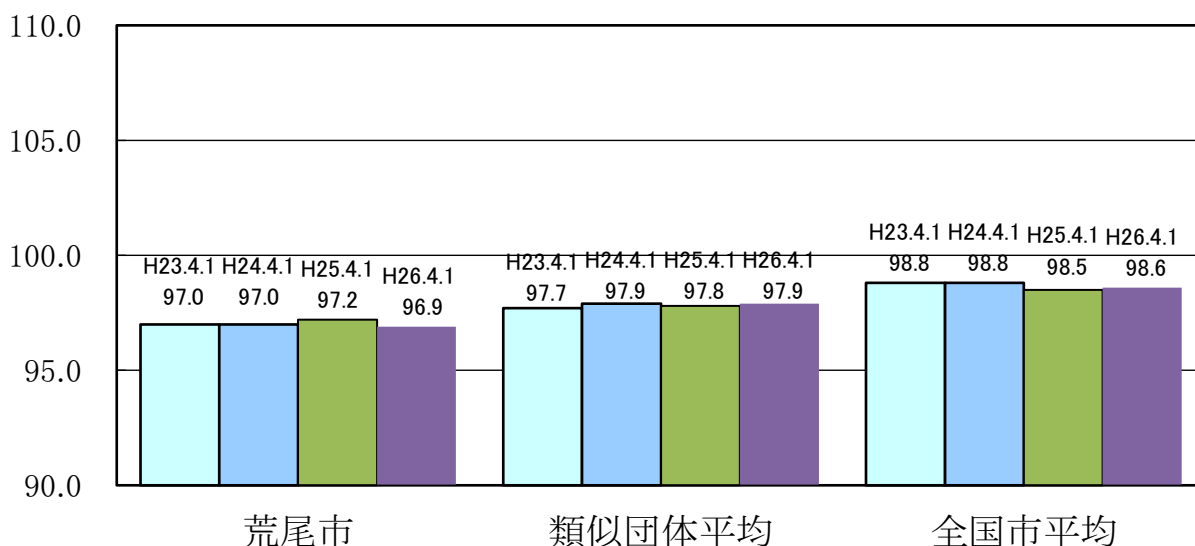
区 分	住民基本台帳人口 (26年1月1日)	歳 出 額 A	実 質 収 支	人 件 費 B	人 件 費 率 B/A	(参考) 24年度の人件費率
25年度	人 55,257	千円 20,345,336	千円 318,202	千円 3,134,258	% 15.4	% 16.6

### (2) 職員給与費の状況（普通会計決算）

区 分	職員数 A	給 与 費				(参考)一人当たり 給与費 B/A	(参考)類似団体平均 一人当たり給与費
		給 料	職員手当	期末・勤勉手当	計 B		
25年度	人 333	千円 1,140,616	千円 119,918	千円 411,848	千円 1,672,382	千円 5,022	千円 5,815

- (注) 1 職員手当には退職手当を含まない。  
 2 職員数は、平成26年4月1日現在の人数である。  
 3 給与費については、再任用職員（短時間勤務）の給与費が含まれており、職員数には当該職員を含んでいない。

### (3) ラスパイレス指数の状況



- (注) 1 ラスパイレス指数とは、全地方公共団体の一般行政職の給料月額を同一の基準で比較するため、国の職員数（構成）を用いて、学歴や経験年数の差による影響を補正し、国の行政職俸給表（一）適用職員の俸給月額を100として計算した指数。  
 2 類似団体平均とは、人口規模、産業構造が類似している団体のラスパイレス指数を単純平均したものである。  
 3 平成24年及び平成25年は、国家公務員の時限的な（2年間）給与改定・臨時特例法による給与減額措置がないとした場合の値である。

※ 平成26年4月1日のラスパイレス指数が、①3年前に比べ1ポイント以上上昇している場合、②3年連続で上昇している場合、③100を超えている場合について、その理由及び改善の見込み

該当なし。

#### (4) 給与制度の総合的見直しの実施状況について

【概要】国の給与制度の総合的見直しにおいては、俸給表の水準の平均2%の引下げ及び地域手当の支給割合の見直し等に取り組むとされている。

##### ①給料表の見直し

[ 未実施 ]

##### 実施内容

(平均引下げ率、実施(実施予定)時期、経過措置の有無等具体的な内容(未実施の場合には、その理由))

熊本県及び県内自治体の多くが実施を見送ったことに鑑み、均衡を考慮した結果であるため。

##### ②地域手当の見直し

実施内容(国基準における場合の支給割合及び当該団体の支給割合)

国と同様の引上げは未実施。

##### ③その他の見直し内容

単身赴任手当について、国と同様に見直しを実施。(平成27年4月1日実施)

## 2 職員の平均給与月額、初任給等の状況

### (1) 職員の平均年齢、平均給料月額及び平均給与月額の状況(平成26年4月1日現在)

#### ①一般行政職

区分	平均年齢	平均給料月額	平均給与月額	平均給与月額 (国比較ベース)
荒尾市	39.6 歳	288,321 円	325,498 円	307,487 円
熊本県	43.5 歳	341,468 円	412,820 円	368,453 円
国	43.5 歳	335,000 円	—	408,472 円
類似団体	42.6 歳	322,632 円	389,653 円	357,265 円

②技能労務職

区 分	公 務 員					民 間			参 考 A/B
	平均年齢	職員数	平均給料月額	平均給与月額 (A)	平均給与月額 (国比較ベース)	対応する民間 の類似職種	平均年齢	平均給与月額 (B)	
荒尾市	52.6 歳	19 人	364,695 円	381,362 円	378,459 円	—	—	—	—
うち清掃職員	52.0 歳	12 人	361,104 円	376,784 円	373,104 円	廃棄物処理業	44.7 歳	2,881 百円	1.31
うち学校給食員	55.6 歳	4 人	384,971 円	405,096 円	404,596 円	調理士	47.0 歳	2,002 百円	2.02
うち用務員	58.3 歳	1 人	380,900 円	382,900 円	380,900 円	用務員	54.3 歳	1,993 百円	1.92
熊本県	50.4 歳	322 人	335,992 円	373,761 円	352,764 円	—	—	—	—
国	50.1 歳	3,119 人	287,992 円	—	326,611 円	—	—	—	—
類似団体	49.7 歳	34 人	316,350 円	352,255 円	336,838 円	—	—	—	—

区 分	参 考		
	年収ベース(試算値)の比較		
	公務員(C)	民間(D)	C/D
荒尾市	—	—	—
うち清掃職員	5,976,145 円	39,391 百円	1.52
うち学校給食員	6,502,877 円	26,495 百円	2.45
うち用務員	6,244,659 円	27,470 百円	2.27

※民間データは、賃金構造基本統計調査において公表されているデータを使用している（平成22～24年の3ヶ年平均）。  
 ※技能労務職の職種と民間の職種等の比較にあたり、年齢、業務内容、雇用形態等の点において完全に一致しているものではない。

※年収ベースの「公務員(C)」及び「民間(D)」のデータは、それぞれ平均給与月額を12倍したものに、公務員においては前年度に支給された期末・勤勉手当、民間においては前年に支給された年間賞与の額を加えた試算値である。

- (注) 1 「平均給料月額」とは、平成26年4月1日現在における各職種ごとの職員の基本給の平均である。  
 2 「平均給与月額」とは、給料月額と毎月支払われる扶養手当、地域手当、住居手当、時間外勤務手当などのすべての諸手当の額を合計したものであり、地方公務員給与実態調査において明らかにされているものである。  
 また、「平均給与月額(国比較ベース)」は、比較のため、国家公務員と同じベース(=時間外勤務手当等を除いたもの)で算出している。

(2) 職員の初任給の状況(平成26年4月1日現在)

区 分	学 歴	荒 尾 市	熊 本 県	国
一般行政職	大 学 卒	172,200 円	172,200 円	172,200 円
	高 校 卒	140,100 円	140,100 円	140,100 円
技能労務職	高 校 卒	—	146,700 円	—
	中 学 卒	—	130,500 円	—

(3) 職員の経験年数別・学歴別平均給料月額の状況(平成26年4月1日現在)

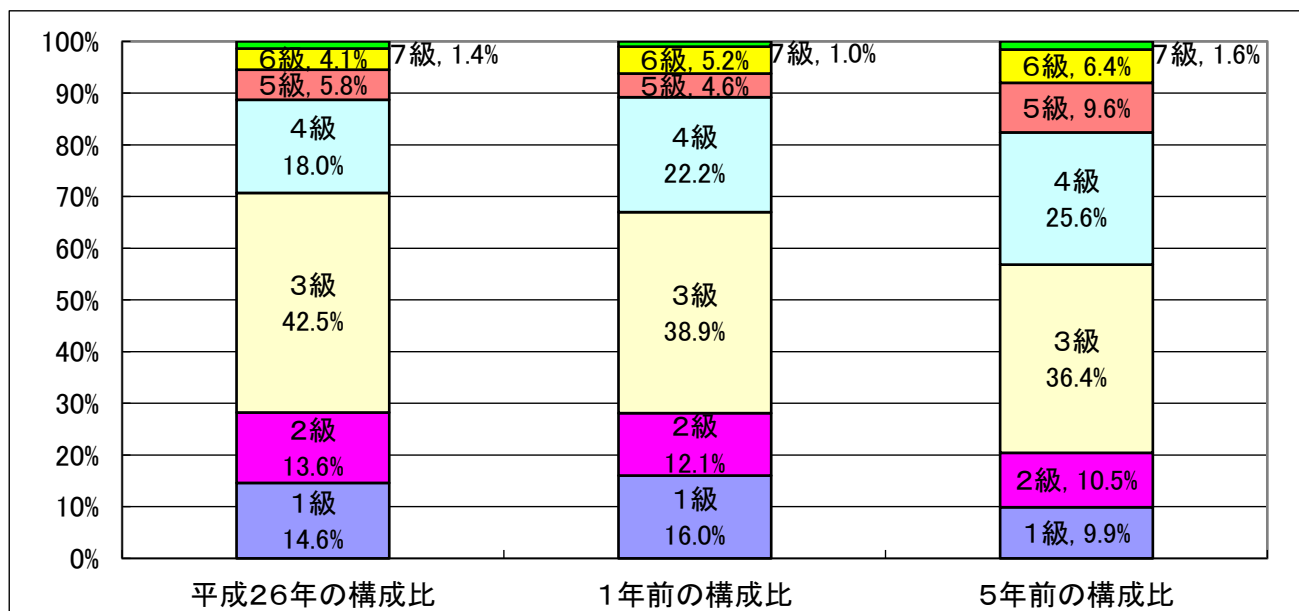
区 分	学 歴	経験年数10年	経験年数20年	経験年数25年	経験年数30年
一般行政職	大 学 卒	256,200 円	354,950 円	387,700 円	424,200 円
	高 校 卒	206,800 円	297,967 円	346,200 円	369,100 円
技能労務職	高 校 卒	—	284,600 円	—	367,950 円
	中 学 卒	—	—	—	—

### 3 一般行政職の級別職員数等の状況

#### (1) 一般行政職の級別職員数及び給料表の状況（平成26年4月1日現在）

区分	標準的な職務内容	職員数	構成比	1号給の給料月額	最高号給の給料月額
1 級	主事及び技師の職務	43 人	14.6 %	135,600 円	243,700 円
2 級	高度の知識経験を必要とする業務を行う主事及び技師の職務	40 人	13.6 %	185,800 円	307,800 円
3 級	(1) 係長、主査及び参事の職務 (2) 主任及び副主任の職務	125 人	42.5 %	222,900 円	354,700 円
4 級	(1) 課長補佐及び主幹の職務 (2) 困難な業務を行う係長、主査及び参事の職務	53 人	18.0 %	261,900 円	388,300 円
5 級	(1) 部次長及び課長の職務 (2) 困難な業務を行う課長補佐及び主幹の職務	17 人	5.8 %	289,200 円	400,600 円
6 級	(1) 部長の職務 (2) 困難な業務を行う部次長及び課長の職務	12 人	4.1 %	320,600 円	422,600 円
7 級	困難な業務を行う部長の職務	4 人	1.4 %	366,200 円	456,200 円

- (注) 1 荒尾市の給与条例に基づく給料表の級区分による職員数である。  
2 標準的な職務内容とは、それぞれの級に該当する代表的な職務である。



- (注) 平成18年に9級制から7級制に変更している。（旧給料表の1級及び2級並びに4級及び5級をそれぞれ統合）

#### (2) 昇給への勤務成績の反映状況

昇給日（毎年4月1日）前の判定期間における勤務成績の結果を昇給区分に反映した。

#### 4 職員の手当の状況

##### (1) 期末手当・勤勉手当

荒尾市	熊本県	国
1人当たり平均支給額(平成25年度) 1,229 千円	1人当たり平均支給額(平成25年度) 1,577 千円	—
(平成25年度支給割合) 期末手当 2.60 月分 ( 1.45 )月分 勤勉手当 1.35 月分 ( 0.65 )月分	(平成25年度支給割合) 期末手当 2.60 月分 ( 1.45 )月分 勤勉手当 1.35 月分 ( 0.65 )月分	(平成25年度支給割合) 期末手当 2.60 月分 ( 1.45 )月分 勤勉手当 1.35 月分 ( 0.65 )月分
(加算措置の状況) 職制上の段階、職務の級等による加算措置 ・役職加算 5～15%	(加算措置の状況) 職制上の段階、職務の級等による加算措置 ・役職加算 5～20% ・管理職加算 15～25%	(加算措置の状況) 職制上の段階、職務の級等による加算措置 ・役職加算 5～20% ・管理職加算 10～25%

(注) ( )内は、再任用職員に係る支給割合である。

##### ○勤勉手当への勤務実績の反映状況（一般行政職）

各判定期間における勤務成績の結果が標準以上である者については、一律に支給した。

##### (2) 退職手当（平成26年4月1日現在）

荒尾市	国
(支給率) 自己都合 応募認定・定年 勤続20年 21.62 月分 27.025 月分 勤続25年 30.82 月分 36.57 月分 勤続35年 43.7 月分 52.44 月分 最高限度額 52.44 月分 52.44 月分 その他の加算措置 定年前早期退職特例措置 (割増率2%～45%加算)	(支給率) 自己都合 応募認定・定年 勤続20年 21.62 月分 27.025 月分 勤続25年 30.82 月分 36.57 月分 勤続35年 43.7 月分 52.44 月分 最高限度額 52.44 月分 52.44 月分 その他の加算措置 定年前早期退職特例措置 (割増率2%～45%加算)
1人当たり平均支給額 3,170 千円 23,355 千円	

(注) 退職手当の1人当たり平均支給額は、平成25年度に退職した職員に支給された平均額である。

##### (3) 地域手当（平成26年4月1日現在）

支給実績(平成25年度決算)		557 千円	
支給職員1人当たり平均支給年額(平成25年度決算)		556,542 円	
支給対象地域	支給率	支給対象職員数	国の制度(支給率)
東京都特別区	18 %	1 人	18 %
福岡県福岡市	10 %	0 人	10 %

## (4) 特殊勤務手当（平成26年4月1日現在）

支給実績(平成25年度決算)		1,715 千円	
支給職員1人当たり平均支給年額(平成25年度決算)		42,875 円	
職員全体に占める手当支給職員の割合(平成25年度)		11.7 %	
手当の種類(手当数)		6	
手当の名称	主な支給対象職員	主な支給対象業務	左記職員に対する支給単価
市税事務従事手当	税務事務に従事する者	収納担当	月額3,500円
		その他	月額3,000円
市税等徴収手当	市税等の滞納処分又は督促徴収に従事した者	左記業務のための外勤	日額250円
		差押え	1世帯につき400円
		物件引上げ	1世帯につき500円
福祉事務調査手当	福祉事務所に勤務する者	福祉事務の調査	月額4,500円

## (5) 時間外勤務手当

支給実績(平成25年度決算)	31,868 千円
職員1人当たり平均支給年額(平成25年度決算)	101 千円
支給実績(平成24年度決算)	31,115 千円
職員1人当たり平均支給年額(平成24年度決算)	98 千円

(注) 職員1人当たり平均支給額を算出する際の職員数は、「支給実績(平成25年度決算)」と同じ年度の4月1日現在の総職員数(管理職員等、制度上時間外勤務手当の支給対象とはならない職員を除く。)であり、短時間勤務職員を含む。

## (6) その他の手当（平成26年4月1日現在）

手当名	内容及び支給単価	国の制度との異同	国の制度と異なる内容	支給実績(平成25年度決算)	支給職員1人当たり平均支給年額(平成25年度決算)
扶養手当	扶養親族のある職員に対して支給 配偶者 13,000円 その他 6,500円など	同じ		34,127 千円	227,513 円
住居手当	居住するための住宅を借り受けている職員に対して27,000円以内を支給	同じ		25,653 千円	264,464 円
通勤手当	・交通機関を利用する職員に対して運賃55,000円までは全額支給 ・交通用具を利用している職員に対して距離区分に応じて2,000円～31,600円を支給	同じ		12,288 千円	45,511 円
管理職手当	管理・監督の地位にある職員に対して支給 部長級 54,000円 部次長級 50,000円 課長級 43,000円	異なる	区分や額	13,702 千円	489,357 円
宿日直手当	宿日直勤務を命じられた職員に対して、勤務時間に応じて2,100円～6,300円/回を支給	同じ		8 千円	8,400 円

## 5 特別職の報酬等の状況（平成26年4月1日現在）

区 分		給 料 月 額 等		
給料	市長	886,000	円	(参考)類似団体における最高/最低額 1,000,000 円 / 440,000 円
	副市長	678,000	円	830,000 円 / 375,000 円
報酬	議長	445,000	円	698,000 円 / 310,000 円
	副議長	410,000	円	620,000 円 / 245,000 円
	議員	384,000	円	560,000 円 / 222,000 円
期末手当	市長 副市長	(平成25年度支給割合) 2.95 月分		
	議長 副議長 議員	(平成25年度支給割合) 2.95 月分		
退職手当	市長	(算定方式) 886千円×在職月数×0.4	(1期の手当額) 1,701万円	(支給時期) 任期毎
	副市長	678千円×在職月数×0.25	814万円	任期毎
	備考			

(注) 退職手当の「1期の手当額」は、4月1日現在の給料月額及び支給率に基づき、1期（4年＝48月）勤めた場合における退職手当の見込額である。

## 6 職員数の状況

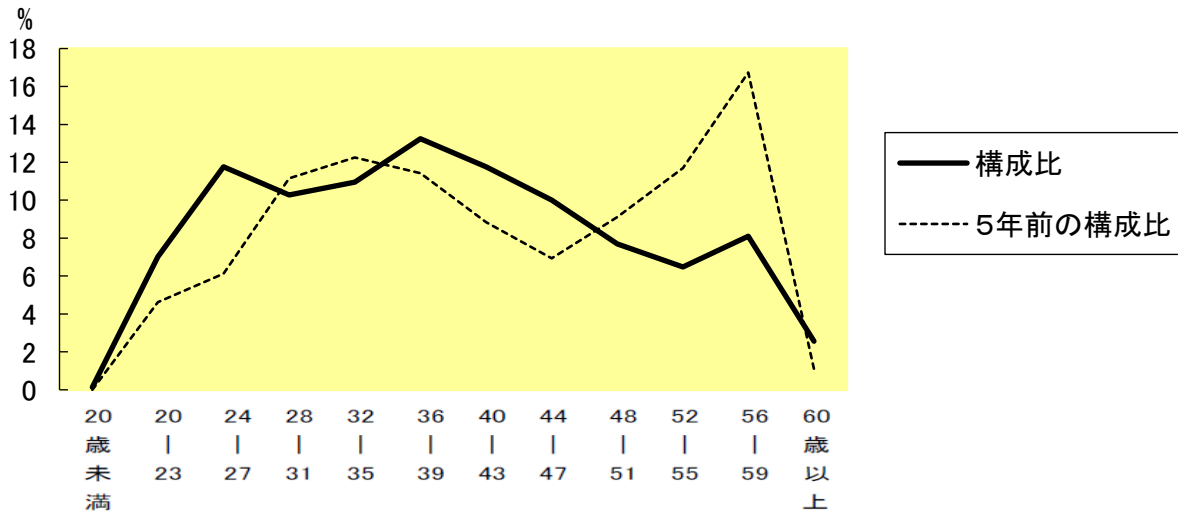
### (1) 部門別職員数の状況と主な増減理由

(各年4月1日現在)

区 分 部 門		職 員 数		対前年 増減数	主 な 増 減 理 由
		平成25年	平成26年		
普通会計部門	議会	5	5	0	業務増加
	総務	92	92	0	
	税務	30	30	0	
	労働	0	0	0	
	農林水産	14	15	1	
行政部門	商工	11	11	0	事務移管、専門職(任期付)採用 退職不補充、事務移管
	土木	30	30	0	
	衛生	55	63	8	
	民生	60	51	-9	
	計	297	297	0	
	教育部門	42	37	-5	退職不補充
	小計	339	334	-5	<参考> 人口1万人当たり職員数 60.44 人 (類似団体の人口1万人当たりの職員数 71.79 人)
公営企業計等部門	病院	338	354	16	医療体制強化に伴う採用増加
	水道	13	13	0	
	下水道	12	12	0	
	その他	28	27	-1	
	小計	391	406	15	退職不補充
合 計		730	740	10	<参考> 人口1万人当たり職員数 133.92 人
		[ 916 ]	[ 983 ]	[ 67 ]	

(注) 1 職員数は一般職に属する職員数である。  
2 [ ]内は、条例定数の合計である。

(2) 年齢別職員構成の状況（平成26年4月1日現在）



区分	20歳未満	20歳～23歳	24歳～27歳	28歳～31歳	32歳～35歳	36歳～39歳	40歳～43歳	44歳～47歳	48歳～51歳	52歳～55歳	56歳～59歳	60歳以上	計
職員数	1人	52人	87人	76人	81人	98人	87人	74人	57人	48人	60人	19人	740人

(3) 職員数の推移

(単位: 人・%)

部門別	年度	21年	22年	23年	24年	25年	26年	過去5年間の増減数(率)
一般行政		321	314	308	298	297	297	-24 ( -7.5 %)
教育		53	53	52	49	42	37	-16 ( -30.2 %)
普通会計計		374	367	360	347	339	334	-40 ( -10.7 %)
公営企業等会計計		361	373	387	391	391	406	45 ( 12.5 %)
総合計		735	740	747	738	730	740	5 ( 0.7 %)

(注) 各年における定員管理調査において報告した部門別職員数。