



広
報

あらお

2007

8/1・15号

第1333号

第14回 あらお荒炎祭



8月4日 (土)
開催

あらおシティモールA駐車場



主な内容

- まちの話題 2ページ
- 暮らしの情報 2～14ページ
- イベント・募集 14～20ページ
- 夜間小児・休日当番 21ページ
- 求人・カレンダー 22～23ページ

荒尾市ホームページ (<http://www.city.arao.kumamoto.jp>)

広報あらお web アドレス (<http://www.area-box.com/kouhou/arao>)

声の広報 [録音版] (申・問：福祉課 ☎ 63-1406)

まちなりの話題

ユニバーシアード競技大会 日本代表 西川生夏選手壮行会

7月3日（火）ホテル ヴェルデにおいて8月にタイ・バンコクで開催されるユニバーシアード陸上1万メートル日本代表に決定した西川生夏選手（名城大、四中出身）の壮行会が行われました。西川さんは「中学校の3年間の頑張りが今につながっています。みなさんに支えられていることを忘れずに頑張っていきます」と話されました。



↑あいなつをすの西川生夏選手

平井小学校 田植え

7月5日（木）、平井小5年生（29名）が田植えを経験しました。地元で農業をされている濱崎仁道さんの指導の下、約6アールの水田に稲を植えました。水田に足を入れた児童たちはその感触に声を上げていました。



↑下準備から体験しました

↓意外と難しいな～。



荒尾梨100周年事業 オープニング記念大会



7月16日（月・祝）に総合文化センターで「荒尾梨100周年事業 オープニング記念大会」が行われました。荒尾梨は明治40年（1907年）に菰屋で松尾氏が栽培を開始されたことが始まりで、関島氏が普及に努められ今日に至っています。当日は約400名が参加し荒尾梨の歴史紹介や、先駆者・功労者表彰、講演会、コンサートが行われました。

行政協力員の交替のお知らせ

平成19年7月1日付けにて次の方を行政協力員として委嘱しました。

【下赤田区】

山元信幸さん ☎68・3057

◆前任の故片山孝範さんには行政の推進と地域社会の福祉向上について活躍されたご功績に深く感謝し、謹んでご冥福をお祈りいたします。

【問】総務課 ☎63・1209

「市長と『まちづくり談話』を開催します

荒尾市では「元氣な荒尾・力強い荒尾」を目指し、市長が各地域へ出向いて皆さんと身近に語り合い、市政に対する意見や提言をお聴きし懇談したいと考えています。たくさんの方のご来場をお待ちしています。

●日時 8月24日（金）

午後7時～

●場所 大島区民館

【問】秘書室 ☎63・1620

原爆死没者の慰霊と 平和記念の黙とうを



今年は大島と長崎に原子爆弾が投下されて62年目にあたります。

原爆死没者のご冥福と恒久平和の確立を願って「広島原爆の日」の8月6日（月）午前8時15分から「長崎原爆の日」の8月9日（木）午前11時2分から、市庁舎のサイレンを1分間鳴らしますので、ご家庭や職場、地域で黙とうをささげましょう。

また「全国戦没者追悼式」が行われる8月15日（水）正午から同じく1分間、戦没者のご冥福と恒久平和の確立を願ってサイレンを鳴らします。

【問】総務課 ☎63・1204

8月「道路ふれあい月間」

8月10日は「道の日」

道路は国民共有の財産です

国土交通省では、道路の意義・重要性に対する国民の関心と、道路愛護の精神を高めることを目的として、毎年8月1日から8月31日までの1カ月間を「道路ふれあい月間」、8月10日を「道の日」と定めています。

荒尾市でも、円滑な道路交通を確保するために道路利用者の視点から交通安全施設等の点検と必要な整備を積極的に実施し、安全で快適な道路環境の保持に努めたいと思います。

市民の皆さんもこれを契機に道路を自分たちのものと考え、その役割および重要性を再認識していただき道路の正しい利用を心掛けていただきますようご理解とご協力をお願いします。

「道路ふれあい月間」推進標語
最優秀賞

「また明日 元気に会おう この道で」

【問】 土木課 ☎63・1485

上。下水道展

「きれいな水の循環」

「大切な水 上手に使おう 貴重な財産」
「荒尾の海や川 守る主役は 下水道」

私たちは自然のなかで循環している水を利用していません。下水道はきれいなおいしい水を家庭に送っています。下水道は家庭や工場で汚れた水をきれいにして海に返しています。これからもきれいな水と自然を守るには市民のみなさんの協力が必要です。そこでみなさんにもっと下水道と下水道の役割を知っていただき、関心を高めていただくために上水道展を行います。



- 日時 8月18日(土) 午前10時～午後4時
- 場所 あらおシテイモール(であいの広場)
- 内容

- ▽パネル展示…上・下水道事業の概要、節水の方法等
- ▽各種器具の展示…水洗便器の展示
- ▽実験コーナー…水の力・働きを学ぶ
- ▽子供コーナー…ヨーヨーつり
- ▽水処理コーナー…水処理施設縮小版による水処理実演
- ▽有効利用コーナー…汚泥肥料、花の苗無料配布
- ▽試飲コーナー…水道水とミネラルウォーターの試飲
- ▽相談コーナー…上・下水道全般に関する相談

【問】 水道局 ☎64・33333、下水道課 ☎64・2700

「あらお市民活動情報ネットワーク」

登録団体募集中です!

●あらお市民活動情報ネットワークとは

幅広い分野にわたる市民活動(市民が行う自発的で非営利の社会貢献活動)が活発になる中、市が「参加・活動を呼びかけた側」と「参加・活動をしたい側」を結びつけるコーディネーター役となり、市民活動に関わる人たちの情報を発信・収集するネットワークです。

●内容 情報の交流を希望する市民活動団体を登録し、団体活動の紹介やイベント告知、ボランティア募集など市民活動全般の情報について、登録団体からの依頼や照会に基づき、市が仲介してEメールやFAX、郵便等を利用して他の登録団体へ情報提供を行います。

また、助成金情報など市が把握した市民活動に有益な情報も提供します。
なお、登録団体への情報提供



の手段は、Eメール、FAX、郵便のいずれかになります。(郵便の場合は発送回数に限りがあります。)

※今年1月から6月末までに登録団体へネットワーク通信を7回お届けしています。

●会費 無料

●ネットワークへの加入方法
「あらお市民活動団体情報登録シート」を左記まで提出してください。(シートはくらしいき課もしくは市ホームページにて入手できます)

【申・問】くらしいき課

☎63・1395

FAX63・1956

メールアドレス kurashi@city.

arao.le.jp

確認！台風・豪雨対策

いざ災害が起ったとき、家族全員が安全に避難するためにはどうしたらよいか、日頃から家族で防災について話し合おう「家族防災会議」を開きましょう。

例えば①家族がばらばらになったときの連絡方法

- ② 避難場所はどこにするか？
- ③ 非常持出品のチェック
- ④ お年寄りや子どもなどの保護担当者 など

●土砂災害（がけ崩れ・土石流・地すべり）の危険性

【ここを注意！】

- ▽がけからの水が濁る。
- ▽斜面がひび割れたり、変形したりする。
- ▽小石がパラパラと落ちてくる。
- ▽山鳴りがする。
- ▽雨が降り続けているのに川の水位が下がる。
- ▽川の水が濁ったり、流木が混じる。

●河川の氾濫の危険性

【ここを注意！】

- ▽溪流や小川の近くでは水の異常な濁りに注意する。
- ▽河川の増水に注意する。
- ▽街部では、増水によるマンホールの蓋の外れた後の穴や側溝の増水などを警戒する。

●自主避難の判断をする

▽避難のタイミングを失わないよう早めの判断を！

▽お年寄りや体の不自由な方、または乳幼児など弱者優先を！

●強風に備える

自宅では

▽窓ガラスや家の周りの点検をしましょう。

▽飛ばされそうな物を整理しましょう。

海辺では

▽危険な場所に近づかないようにしましょう。

▽高潮に注意し、安全な場所に避難しましょう。

●避難所の開設順序

第一次避難所（8カ所）

第一次避難所は、大雨・洪水、台風の接近等により、被害に遭う恐れのある場合など、自主的に避難される皆さんを受け入れる施設です。大地震・津波等による大規模災害時にも開設します。

避難場所	電話番号	避難場所	電話番号
荒尾市役所	☎ 63 - 1395（平日・昼間） ☎ 63 - 1111（夜間・休日）	みどり蒼生館	☎ 66 - 4700
荒尾市民病院	☎ 63 - 1115	万田炭鉱館	☎ 64 - 1300
荒尾総合文化センター	☎ 66 - 4111	メディア交流館	☎ 69 - 0552
荒尾市浄水センター	☎ 64 - 1558	小岱工芸館	☎ 68 - 7400

※自主避難される場合は、簡単な身のまわりの品物はご持参ください。

簡単な食事（おにぎり等）、飲料水、毛布・タオルケット、懐中電灯、携帯ラジオなど日頃からリュックに詰めて準備しておくとう便利です。

第二次避難所（20カ所）

第二次避難所は、主に大地震・津波等による大規模災害時に、市内全域に開設する避難所です。ただし、被害の状況により開設できない施設も発生することが考えられますので、ご注意ください。

校区	避難場所	校区	避難場所
一 小	第一小学校	中央小	小岱作業所
	第一中学校	緑ヶ丘小	緑ヶ丘小学校
二 小	第二小学校	平井小	平井小学校
	第二中学校		第三中学校
三 小	第三小学校	府本小	府本小学校
	松ヶ浦環境センター	八幡小	第四中学校
旧四小	旧第四小学校	有明小	有明小学校
	第五中学校		中央公民館
中央小	ふれあい福祉センター	清里小	清里小学校
	運動公園管理事務所	桜山小	桜山小学校

※第二次避難所（20カ所）を開設する場合は、第一次避難所（8カ所）も同時に開設します。

※避難所までの道順（安全で一番近い道）を日頃から家族で話し合い、確認しておきましょう。

【問】 ぐらしいきき課 ☎ 63-1395

荒尾市国民保護計画を策定しました

●荒尾市国民保護計画とは

平成16年9月に国民保護法が施行されました。これは、武力攻撃や大規模テロなどから国民の生命・身体・財産を守り、国民生活や国民経済に与える影響が最小となるよう、国、県、市町村などの役割を定めた法律です。

「荒尾市国民保護計画」は、武力攻撃やテロなどの兆候に関する情報が提供され、あるいは発生した場合において、警報の伝達、避難住民の誘導、救援等の国民の保護のための措置を的確かつ迅速に実施するためのものです。

【荒尾市国民保護計画が対象とする事態】

●武力攻撃事態の想定 着上陸侵攻、ゲリラ・特殊部隊による攻撃、弾道ミサイル攻撃、航空機攻撃

●緊急処理事態（大規模テロ）の想定 近隣の原子力発電所の破壊、大規模集客施設・ターミナル駅等の爆破、大量殺傷物質等（生物剤・化学剤）の大量散布、航空機等による自爆テロ

【平素からの備えや予防】
市民の避難や救援等を的確かつ迅速に実施するため、平素から次のような備えや予防を行います。

●組織・体制の整備等

▽国民保護措置の実施に必要な組織および体制、職員の配置および服務基準等の整備を図る必要があることから、各部署の平素の業務、職員の参集基準等について定めています。

▽武力攻撃災害の防御、避難の実施体制、物資および資材の供給体制等における近隣市町村相互間の連携を図ります。

▽非常通信体制の整備等による通信の確保に努めるとともに、警報の伝達、被災情報・安否情報の収集等を行います。

▽国民保護措置の実施に必要な知識の習得のための研修および対処能力の向上のための訓練を実施します。

●避難、救援および武力攻撃災害への対処に関する平素からの備え
避難・救援に関する基本的事項や運送事業者の輸送力・輸送施設の把握、避難施設の指定への協力、生活関連施設の把握等について努めます。

●物資および資材の備蓄、整備
市における備蓄や市が管理する施設および設備の整備点検等に努めます。

【武力攻撃事態への対処】

●初動連絡体制の迅速な確立および初動措置

◎国から市国民保護対策本部を設置するよう指示がなされる前の段階（武力攻撃事態等の初期の段階）
武力攻撃事態等の初期の段階においても市民の生命、身体および財産の保護のための初動連絡体制を確立するため、次のような場合に「荒尾市緊急事態連絡本部」を設置します。

①武力攻撃事態等に係る警報が国から発令された場合。
②市長が不測の事態に備えた即応体制を強化すべきと判断した場合。

●市対策本部の設置等

◎国から県を通じて市対策本部を設置すべき市の指定を受けた場合
直ちに「荒尾市国民保護対策本部」を設置し、市内における国民保護措置の総合的な推進を図ります。

を図ります。

●警報および避難の指示等

警報の内容の迅速かつ的確な伝達および通知を行うことが重要であることから警報や緊急通報などの伝達および通知等に必要事項について定めています。また、避難指示の通知・伝達の方法、避難実施要領の策定、避難住民の誘導等について定めています。

●救援

市長は、知事から実施すべき措置の内容および期間の通知があったときは、救援を必要としている避難住民等に対して、収容施設の供与、食料・飲料水および生活必需品の給与または貸与、医療の提供および助産などの必要な措置を行います。

●安否情報の収集・提供

避難所における安否情報の収集、整理および報告並びに照会に対する回答等を行います。

●武力攻撃災害への対処

国、県、市が協力して、武力攻撃に伴う被害をできるだけ小さくするために、次のような必要な措置を行います。

▽生活関連等施設の安全の確保、警備の強化、立入制限

▽危険物、毒物、劇薬などの危険物質等の取扱所の使用制限等

▽退避の指示、警戒区域の設定等
▽NBC（核兵器・生物兵器・化学兵器）災害、原子力災害への対応

▽消火、救急および救助の活動

●被災情報の収集および報告

被災情報の収集・報告を行います。

●保健衛生の確保その他の措置

避難所等の保健衛生の確保を図り、武力攻撃災害により発生した廃棄物の処理を適切かつ迅速に行います。

●国民生活の安定に関する措置

国民生活の安定のため次のような措置を行います。
▽生活関連物資等の価格安定
▽避難住民等の生活安定
▽生活基盤等の確保

【復旧等】

●応急の復旧 市は、管理する施設および設備について、武力攻撃災害による被害が発生したときは、一時的な修繕や補修など応急の復旧のための措置を講じます。

●武力攻撃災害の復旧 市は、管理する施設および設備について、武力攻撃災害による被害が発生したときは、武力攻撃災害の復旧を行います。

※荒尾市国民保護計画は市役所または荒尾市ホームページでご覧いただけます。

【問】くらしいきいき課

☎63・1395

限度額適用認定証・食事負担額減額認定証の申請、更新のお知らせ

国民健康保険被保険者の方は「限度額適用認定証」を医療機関に提示すると、月毎の入院時の支払いがそれぞれの世帯の所得区分に応じた自己負担限度額までとなります。
 ※既に限度額適用認定証をお持ちの方も更新手続きが必要ですよ。

● 70歳未満の方の高額療養費の自己負担限度額

所得区分	3回目まで	4回目以降(※2)
上位所得者(※1)	150,000円(+医療費が500,000円を超えた場合は、その超えた1%を加算)	83,400円
一般	80,100円(+医療費が267,000円を超えた場合は、その超えた1%を加算)	44,400円
住民税非課税世帯	35,400円	24,600円

(※1) 基礎控除後の総所得金額等が600万円を超える世帯。
 (※2) 同じ世帯で過去12カ月以内に、高額療養費支給が4回以上あった場合。

● 70歳以上の方の高額療養費の自己負担限度額

所得区分	外 来	外 来 + 入 院	
		3回目まで	4回目以降
現役並み所得者(※1)	44,400円	80,100円(医療費が267,000円を超えた場合、その超えた分の1%を加算)	44,400円
一般	12,000円	44,400円	
住民税非課税世帯	低所得Ⅱ	8,000円	24,600円
	低所得Ⅰ		15,000円

(※1) 課税所得145万円以上の世帯。
 ▽70歳以上の課税世帯の方は『国民健康保険高齢受給者証』を病院の窓口で提示してください。
 ▽70歳以上の住民税非課税世帯の方は『国民健康保険限度額適用・標準負担額減額認定証』の申請および更新の手続きが入院時に必要になります。

- 『限度額適用認定証』を提示しないで入院時に自己負担限度額以上の支払いをされた方は、領収書を持って市役所の窓口で高額療養費の申請をしてください。
- 平成19年8月以降の自己負担限度額は平成18年中の所得をもとに設定されています。
- 平成19年1月2日以降に荒尾市に転入された方には、前住所地での所得課税証明書の提出をお願いする場合があります。

●入院時の食事代の標準負担額(1食あたり)

①一般(下記以外の方)	260円
②住民税非課税世帯	90日までの入院 210円
③低所得Ⅱ(前期高齢者:市民税非課税世帯の方)	90日を超える長期入院 160円
④低所得Ⅰ(前期高齢者:市民税非課税で、かつ所得が一定基準以下の方)	100円

※上表の②③④に該当される方は、併せて入院時の窓口で支払う食事負担も減額されます。

- 8月1日現在で長期入院に該当する方は、90日以上入院日数が確認できるもの(医療機関の領収書など)が必要です。(既に長期該当の認定証をお持ちの方が更新される場合は不要です。)

- 受付期間 8月1日(水)から随時
- 認定期間 申請した月の初日～平成20年7月31日
- 受付場所 健康生活課国保年金係 ⑫-1窓口

[問] 健康生活課 ☎ 63-1327



各種相談

■無料法律相談

- ①9月6日(木) ②9月20日(木) / ①②午後1時～4時 / 申込受付①8月17日(金) / 9月5日(水) ②9月7日(金) / 19日(水) まで / 予約先着8名 / 市役所総合案内で

「申・問」総合案内 ☎ 63・1503
 ■行政相談

8月27日(月)、9月10日(月) 午前10時～正午 / 市役所総合案内で

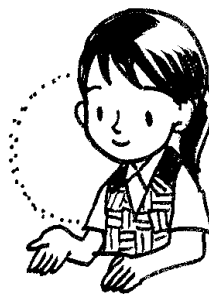
「申・問」総合案内 ☎ 63・1503

■年金等に関する社会保険相談
 8月28日(火)、午前10時～午後3時 / 11号会議室で

「申・問」健康生活課
 ☎ 63・1327

6月末現在 荒尾市の人口(前月比)
 世帯数…22,997 (14)
 人口…56,683 (0)
 男…26,591 (9)
 女…30,092 (-9)

19年度 国民健康保険税 「2割軽減」の申請を受け付けます



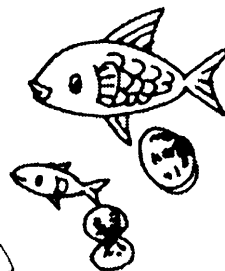
- 受付期間 8月1日（水）～20日（月）
- 場所 税務課課税係
- ⑩ 番窓口
- 持ってくるもの
- ① 印鑑
- ② 案内のハガキ
（該当見込みの方へは、申請案内を既に送っています）
- ③ 一年分を全納されている方などについては、還付金が発生する場合がありますので、振込先口座の預金通帳（郵便局を除く）をご持参ください。
- ※ 申告されていない方は所得の分かる書類が必要となる場合があります。
- ※ 軽減は世帯全員の所得による制限があります。また、19年1月から3月までの収入状況により、軽減を受けられない場合があります。

● 2割軽減の対象

被保険者	2割軽減の判定所得
1人	680,000 円以下
2人	1,030,000 円以下
3人	1,380,000 円以下
4人	1,730,000 円以下
5人	2,080,000 円以下
以下1人増すごとに 350,000 円加算	

▽ 世帯ごとに、被保険者全員の18年中の所得で判定します。
▽ 判定所得には、国民健康保険に加入していない世帯主の所得も含まれます。
▽ 65歳以上の方の年金所得から15万円（昭和15年1月1日以前に生まれた方は22万円）を控除して判定所得を計算します。
▽ 2割軽減の対象となるのは、均等割・世帯割のみです。
【問】税務課 ☎63・1342

県有明海区漁業調整委員会選挙人名簿への 登録申請をお忘れなく



平成19年9月1日現在で漁業に携わっている皆さん（漁業者、漁業従事者）の申請に基づいて「県有明海区漁業調整委員会委員選挙人名簿」を作成しますので、選挙権がある方は次のとおり申請してください。

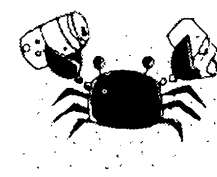
● 申請方法 平成18年度に名簿登録されている世帯には、8月中旬頃に申請書を送付します。現在も漁業に携わっている方は、関係行政協力員宅に提出してください。

※ 今年度新しく漁業を行い、申請される方は、申請書を開

係行政協力員宅または市選挙管理委員会事務局に用意してありますのでお受け取りください。

- 申請期間 9月1日（土）～5日（水）
- 提出先 行政協力員を経由して市選挙管理委員会へ。
- 選挙権がある方
昭和62年12月6日までに生まれた、市内に住所または事業所を有し、1年に90日以上漁業に携わっている方。
※ この場合、漁業というのは「漁船を使用する漁業」の「養殖業」を指し、営利の目的を持って反復的・継続的に行われることを要します。
漁船を使用しないで、いわゆる徒歩での採貝や趣味でされる漁業の方は選挙権はありません（のり養殖業の方は、漁船使用の有無を問いません）。また、犯罪者で資格のない方は除きます。
- 【問】選挙管理委員会事務局 ☎63・1254

くまもと・みんなの川と海づくりリーダー 県下一斉美化清掃作業



ふるさとどのきれいな川と海を守り、次の世代に伝えていくことを目指し、海岸の清掃を実施します。

- 日時 8月19日（日）午前7時～（小雨決行）
- 場所 蔵満海岸一帯
- ※ ごみ袋、軍手は用意します。
- 【問】農林水産課 ☎63・1454

漏水調査を実施します

水道局では8月上旬から平成20年3月末日まで市内全域を対象に漏水調査を実施します。皆様のご協力をお願いいたします。

【問】水道局 ☎64・3333

1年に一回、レントゲン検診を受けましょう！

荒尾市では、結核を予防するため、レントゲン検診を行います。40歳以上の方は、もなく受診してください。(職場、医療機関等で受診予定の方は除きます。)

受診される方は「レントゲン撮影券」をお持ちのうえ、検診会場にお越しください。

●対象者 40歳以上の方(平成20年3月31日までに40歳になられる方も含む)

●日程 下記参照

●料金 無料

※撮影券がない方でも職場などで検診がない場合は、対象になりますので、受診してください。(直接会場へ)

※結果が分かるまで一カ月半ほどかかります。異常のない方には通知をしませんのでご了承ください。

※今年度から検診を希望されない方の申込書の回収はなくなりしました。

【問】保健センター ☎63・1133

●平成19年度住民レントゲン検診日程表

月日	曜日	時間(9時30分～11時30分)		時間(13時30分～15時00分)	
		検診会場	対象区	検診会場	対象区
9月4日	火	保健センター	北増永・月田・蔵満・猫宮・中増永	保健センター	南増永・向一部・揚増永・海下・有明城・中一部
5日	水	メディア交流館	西原町1～3丁目・大正町1～2丁目	メディア交流館	四ツ山町1～3丁目・日の出町
6日	木	JA玉名平井支所	上井手上・上井手下・宿・陣屋敷・元村・金屋・庄山	JA玉名平井支所	唐池・野中・田倉・平井城・小路
7日	金	水島公民館	牛水上・高浜・水島	水島公民館	牛水中・牛水下・小野
10日	月	JA玉名府本支所	府本上・府本下・樺上・樺下	金山公民館	金山上・金山下
11日	火	市役所	宮内出目東・普源寺・貝塚・市屋	市役所	宮内・上小路・本村
12日	水	観光物産館	岱洋東・向陽台・緑ヶ丘2～3丁目	大島区民館	大島町3～4丁目・大島下・昭和町・厩舎団地
13日	木	小岱工芸館	野原北・野原南・菰屋北・菰屋南	小岱工芸館	上赤田・下赤田・川登・川後田
14日	金	総合文化センター(北側駐車場)	朝日丘・荒尾大谷・岱洋西・平井大谷・東屋形1～4丁目	総合文化センター(北側駐車場)	中央北・中央東
18日	火	市民プール	大和1(1～11班)・新岡	市民プール	大和2(12～17班)中央西・新大和
19日	水	桜山商店街駐車場	桜山町3～4丁目	桜山商店街駐車場	桜山町1～2丁目
20日	木	市役所	境崎東・境崎中・新町・大平町1～3丁目	市役所	境崎西・朝日・住吉町・東宮内
21日	金	市役所	宮内出目西・打越・東屋形1～4丁目	市役所	荒尾大谷・平井大谷
25日	火	Aコープ八幡台店	八幡台3～4丁目・今寺	Aコープ八幡台店	八幡台1～2丁目
26日	水	観光物産館	岱洋中・大東区・開・緑ヶ丘4～5丁目・井川口・岱洋西	古庄原公民館	深瀬・古庄原・倉掛・助丸・川北
27日	木	グリーンコープ荒尾店	新生西(1～13班)・新生	グリーンコープ荒尾店	新生西(14～15班)・一紡・山浦・川後田
28日	金	万田炭鉱館	万田中・万田西・妙見・松葉・倉懸東・倉懸中・倉懸西	万田炭鉱館	万田東・原・甲根・原万田社宅・辻町・深瀬丘

※指定の日時に受診ができない場合は、都合のよい日に受けてください。

体操に参加しませんか？
高齢者のための筋力アップ体操



年齢を重ねるとともに衰える筋力。そのため転倒・骨折をし、寝たきりになる方は非常に多くみられます。筋力をつける体操を継続的に実施することで40～50歳代の若い体力を取り戻すことも可能です！

そこで健康づくり推進員の指導により次の地区で教室を開催します。

●対象者 次の①～④のすべてに該当する方

- ①老化により筋力の低下した方
- ②自力で会場まで来ることの出来る方
- ③病気により運動制限のされていない方
- ④おおむね70歳以上の方

●実施会場および説明会の日時

▽大和区公民館 8月20日(月)

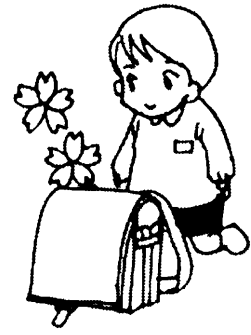
午後1時30分～(1時間程度)

▽岱洋東区公民館 8月21日(火)

午前10時～(1時間程度)

【問】保健センター ☎63・1133

就学時健康診断のお知らせ



平成20年度に小学校へ入学されるお子さん（平成13年4月2日～平成14年4月1日生まれ）を対象とした『就学時健康診断』を実施します。入学前のお子さん全員が受診されるようお願いいたします。

- 期日 9月3日（月）～21日（金）
 - 場所 お住まいの校区の小学校
 - 内容 身体測定など
- ※詳しい日程などについては、8月下旬に、該当される方に通知しますのでご確認ください。
- 【問】 教育振興課
☎ 63・1659

平成19年度
児童手当現況届は
お済みですか？

児童手当は、12歳以下（小学校修了前）の児童を養育している方の申請に基づいて支給され、前年の所得が一定額未満の場合に受けることができます。現況届の手続きがお済みでない方はお急ぎください。届出をされないと6月分以降の受給ができなくなります。

- 届出場所 市民課記録係⑦番窓口
 - 必要なもの
 - ① 「児童手当現況届」用紙 ※お持ちでない方は窓口で再発行します。
 - ② 印鑑（認印）
 - ③ 受給者（保護者）の健康保険証のコピー
 - ※国民年金に加入の方は不要
 - ④ 平成19年1月2日以降荒尾市に転入された方は、前市町村役場発行の平成19年度（平成18年分）所得課税証明書
 - ⑤ 児童が荒尾市以外に別居されている方は、児童の世帯全員記載の住民票
- 【問】 市民課 ☎ 63・13226

夏休みを有効に利用ください！
予防接種のお知らせ

子どもさんの麻しん・風しん混合、麻しん（はしか）、風しん（三日はしか）、三種混合（ジフテリア、百日せき、破傷風）、日本脳炎の予防接種は、年間を通して医療機関で受けることができます。「予防接種を受けさせたい」という方は、医療機関へお申し込みください。

- 対象年齢 下記参照
 - 接種場所 委託機関一覧参照
 - 料金 無料
 - 必要なもの 母子健康手帳、予診票（お持ちでない方は、医療機関でお渡しします）
- ※予防接種では、接種の意思を確認しますので、子どもさんの健康状態がよくわかった保護者の方が付き添われてください。
- ※日本脳炎予防接種は、17年5月より接種勧奨を一時中止しています。ご希望の方は接種を行う医師とご相談ください。

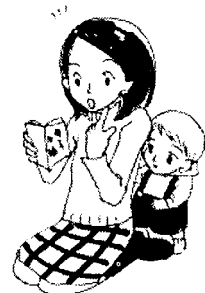
● 接種場所 委託医療機関一覧（15カ所）

医療機関名	電話番号
足達内科医院	☎ 62-0278
あだち内科・胃腸科クリニック	☎ 65-8500
荒尾クリニック	☎ 63-1166
荒尾市民病院	☎ 63-1115
牛島内科医院	☎ 64-2361
こどもクリニック友枝	☎ 65-8181
坂田小児科医院	☎ 62-0200
白鳩診療所	☎ 62-1273
田中良医院	☎ 66-0666
田宮医院	☎ 62-0017
藤枝医院	☎ 68-3232
藤木医院	☎ 68-0818
松山医院	☎ 62-0418
本里内科	☎ 64-0556
山田クリニック	☎ 62-7722

● 対象年齢

予防接種名	麻しん・風しん混合、麻しん単独、風しん単独	
対象年齢	1期：生後12カ月～24カ月未満 2期：5歳以上7歳未満で年長クラスの者 (平成13年4月2日～平成14年4月1日生まれ)	
予防接種名	三種混合	日本脳炎
対象年齢	1期：生後3カ月～90カ月未満 2期：11～12歳	1期：生後6カ月～90カ月未満 2期：9～12歳
標準的な接種年齢	1期：生後3カ月～12カ月 2期：小学校6年生 (平成7年4月2日～平成8年4月1日生まれ)	1期：3歳 2期：小学校4年生 (平成9年4月2日～平成10年4月1日生まれ)

接種回数等、詳しい内容は『広報あらお』4月15日号5ページに掲載していますのでご覧くださいか、保健センターまたは委託医療機関へお問合せください。



【問】 保健センター ☎ 63-1133

～障害者地域活動支援センターのご案内～

地域活動支援センターでは、障がいをお持ちの方が通所し、創作的活動または生産活動の機会の提供、社会との交流の促進等を行っています。お気軽にご利用ください。

- **事業所名** ふれあい地域活動支援センター（荒尾市ふれあい福祉センター内）
 - **対象障がい者** 身体障がい者、知的障がい者
 - **内容** 日替りの講座（月曜：手芸、火曜：生花・パソコン、水曜：紙すき、木曜：書道、金曜：パソコン）や様々なレクリエーション、イベントを通じた社会との交流の促進、食事、入浴等のサービスを行っています。（送迎有）
 - **開所曜日・時間** 月曜～金曜（午前9時30分～午後3時30分）
 - **利用料金** 600円/日（入浴・食事等は実費）※利用時間により利用料が異なります。
- 【申・問】 荒尾市ふれあい福祉センター 荒尾市川登 1772-12 ☎ 68-6205

- **事業所名** 地域活動支援センター荒尾きぼうの家（荒尾きぼうの家内）
 - **対象障がい者** 精神障がい者
 - **内容** 軽作業等による生産活動の機会の提供、スポーツや旅行等を通じた社会との交流の促進等を行っています。
 - **開所曜日・時間** 月曜～金曜（午前9時15分～午後3時30分）
 - **利用料金** 無料
- 【申・問】 荒尾きぼうの家 荒尾市荒尾 3959-10 ☎ 62-6089

- **事業所名** 地域活動支援センターふれあい（支援センターふれあい内）
 - **対象障がい者** 精神障がい者
 - **内容** おやつ作り、茶話会、スポーツや花見など季節ごとのイベント等を利用者の方々のご意見をもとにプログラムを立て、活動しています。また、毎週木曜日は100円で昼食づくりを行っています。
 - **開所曜日・時間** 日・月・火・木・金曜（午前9時～午後5時）、土曜（午前9時～12時30分）
 - **利用料金** 無料（食事等は実費）
- 【申・問】 支援センターふれあい 玉名市小野尻5番地 ☎ 73-1022

障害者自動車運転免許取得と自動車改造費助成事業のお知らせ

県が昨年9月に廃止した障害者自動車運転免許取得助成事業および、障害者自動車改造費助成事業は、本年8月から荒尾市で実施することになりました。詳しくは福祉課福祉係にお問い合わせください。

【問】 福祉課 ☎ 63・1406

**特別児童扶養手当
現況届のご提出を！**

支給されている方（昨年支給停止になっている方も）は「平成19年度現況届」を提出してください。提出をされないと支給できなくなります。

● **受付日時** 8月10日（金）
～20日（月）

午前9時～午後5時

● **持ってくるもの** 現況届、所得状況届、印鑑

【問】 福祉課 ☎ 63・1046

車椅子を貸し出します！

有明ライオンズクラブでは、福祉事業の一環として車椅子を3台、無料で貸し出します。

借用希望の方は有明ライオンズクラブ事務局まで電話、またはFAXでご連絡ください。

※応募多数の場合は抽選

● **申込締切** 8月29日（水）まで

● **引渡し日** 9月5日（水）午後3時～

【申・問】 有明ライオンズクラブ ☎ 69・0678

FAX 69・0677

糖尿病教室 瑞鳳会

● **8月のテーマ**

「糖尿病について」

市民病院 代謝・内分泌内科 猪島俊朗先生

● **日時** 8月10日（金）

午後2時30分～4時まで

● **場所** 市民病院健康管理センター（南病棟2階人間ドック室）

● **参加費** 無料（事前申込不要）

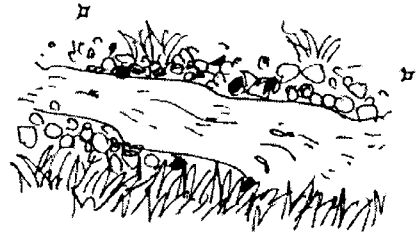
【問】 市民病院代謝・内分泌内科外来 ☎ 63・1115

緑ヶ丘小校区 巡回スポーツ教室

- 日時 8月5日(日) 午前10時～正午(雨天の場合は延期。期日未定。)
- 場所 緑ヶ丘小学校運動場
- 種目 ペタンク
- 対象 小学生および緑ヶ丘小校区民
- もってくる物 タオル、水筒等
- 指導 荒尾市体育指導委員協議会
- 【問】 社会体育課
- ☎ 62-5163

参加しませんか?

「水辺教室」



川底には、ヤゴやカゲロウ、サワガニなどの小さな生き物たちの世界が繰り広げられています。そうした川底にすむ生きものたちを『水生底生動物』といいます。その種類や数を調べることによって、川の汚れの状態を知ることができます。私たちが遊び親しんでい

る関川には、どんな『水生底生動物』がすんでいるのでしょうか。

●日時 8月10日(金)
午前9時～正午

※増水、雨天時は中止

●集合場所 岩本橋

●募集人員 小学4年生～中学3年生までを対象に30名程度

●用意するもの 筆記用具、タオル、水筒、着替え等

※サンダル等は危険です。ぬれてもよい靴、服装で来てください。

●申込締切 8月6日(月)まで

【申・問】環境保全課
☎ 63・1386

おはなし会とごっこ!

市立図書館では、絵本の読み聞かせやパネルシアターなどを行っています。絵本やおはなしと親しむ楽しいひとときを、親子ですごしてみませんか?

【乳幼児のためのおはなし会】

●日時 8月17日(金)
午前11時～

●場所 みどり蒼生館

【図書館職員によるおはなし会】

●日時 8月25日(土)
午後2時～

●場所 図書館内児童室

※どのおはなし会も参加無料です。お誘い合わせのうえお気軽にご参加ください。
※ぐりとぐらのお話の会は、お休みします

8月の休館日

1日(水)、5日(第一日曜)、
8日(水)、15日(水)、
22日(水)、29日(水)

【問】市立図書館

☎ 63・2379

2008年版 市民手帳の 予約を受け付けます!

コンパクトで使いやすく、県や市町村の最新統計資料も掲載している便利な手帳です!

●主な内容

▽日記編 見開き1週間タイプ日記欄(1日のメモスペースが広くスケジュール管理にも使えます)

▽資料・名簿編 荒尾市行政機構図、市議会議員名簿、納税ごよみ、市民課窓口事務のご案内、官公署等連絡先一覧表、市町村別人口・面積など

●価格 470円(消費税込)

●サイズ 15.0cm×9.1cm

●予約方法 下の申込書に記入のうえ、総合案内、もしくは情報課に申込みください。
※電話予約も可能です。

●予約締切 9月7日(金)

(販売開始は12月上旬ごろからになります)

【問】情報課 ☎ 63・1294

きりとり

2008年版 市民手帳 予約申込書

氏名	住所	電話番号	冊数	申込日

《受付窓口》 総合案内(市役所1F 正面玄関を入ってすぐ)
情報課(市役所東側別棟 2F)

平成19年度 市職員採用試験を実施します

【職種と採用予定人員】

- 事務職（市長部局等に勤務し、一般の事務に従事します。）
- (1) 大学卒業：3名程度／短大卒業・高校卒業：あわせて1名程度
- (2) 身体障害者枠：若干名
- 管理栄養士（市長部局等に勤務し、管理栄養士の業務または一般の事務に従事します。）
- ：1名程度
- 社会福祉士（市長部局等に勤務し、社会福祉士の業務または一般の事務に従事します。）
- ：1名程度

- 事務職（大学卒）昭和52年4月2日以降生まれの者
- 事務職（短大卒）昭和54年4月2日以降生まれの者
- 事務職（高校卒）昭和56年4月2日以降生まれの者
- 管理栄養士・社会福祉士 昭和47年4月2日以降生まれの者
- ※日本国籍を有する者（管理栄養士については要件としない）
- ※地方公務員法第16条各号の欠格条項の一つに該当しないもの。
- ※事務職については、平成20年3月卒業見込みの者を含む。

【受験資格】

- 事務職（大学卒）昭和52年4月2日以降生まれの者
- 事務職（短大卒）昭和54年4月2日以降生まれの者
- 事務職（高校卒）昭和56年4月2日以降生まれの者
- 管理栄養士・社会福祉士 昭和47年4月2日以降生まれの者
- ※日本国籍を有する者（管理栄養士については要件としない）
- ※地方公務員法第16条各号の欠格条項の一つに該当しないもの。
- ※事務職については、平成20年3月卒業見込みの者を含む。

※管理栄養士・社会福祉士については、当該免許を有する者または平成19年度実施の国家試験で免許取得見込みの者。

- ※身体障害者枠については、次の①～③の全てに該当する者
- ①受付期限までに身体障害者福祉法による「身体障害者手帳」の交付を受けている
- ②自力による通勤ができ、かつ、介護者なしに職務遂行が可能
- ③活字印刷の試験問題および口頭による面接に対応できる

※大学の区分に該当する者は短大卒・高校卒の区分を、短大卒の区分に該当する者は高校卒の区分を受験できません。

【試験日程】

- 受付 8月1日（水）～21日（火）（郵送の場合は、8月20日（月）までの消印有効）
- 第1次試験 9月16日（日）午前9時30分～、荒尾第一中学校で
- 第2次試験 11月中旬予定
- 合格発表 第1次：10月下旬、第2次：12月中旬の予定です
- 第1次試験の構成
- 事務職（1）（2）
- (イ) 大学卒：教養・専門（行政）

(ロ) 短大卒：教養

(ハ) 高校卒：教養

- 管理栄養士 教養・専門（栄養士）
- 社会福祉士 教養・専門（社会福祉士）

※全ての職種、区分で事務適性検査あり。

【第2次試験の構成】

作文試験、適性検査、面接試験、集団討論（事務職大卒と社会福祉士）、受験資格等の確認

【試験の内容】

●教養 大学卒・短大卒・高校卒の区分ごとに、公務員として必要な一般教養および知能についての択一式筆記試験（管理栄養士・社会福祉士については「短大卒」の区分とします。）

●専門 それぞれの職種に必要な専門知識、能力についての択一式または記述式による筆記試験

●事務適性検査 事務職員としての適応性を正確さ、迅速さ等の作業能力により検査

●適性検査 公務員としての適性を検査

●作文試験 表現力、文章構成力、知識等を試験

●面接試験 個別面接による口述試験

述試験

●集団討論 グループ別に与えられた課題についての討論

●受験資格の確認等 受験資格の有無、申込書記載事項の真否等を確認

【試験案内・申込書の請求方法】

●直接取りに行く場合 総務課人事給与係（市役所2階）または総合案内（市役所1階）までお越しください。

●郵便により請求する場合 封筒の表に「荒尾市職員採用試験申込書請求」と朱書し、120円切手（一部請求の場合）を貼ったあて先明記の返信用封筒（A4が入る大きさ）を同封し、封筒の裏に差出人の住所・氏名を明記の上、荒尾市役所企画管理部総務課人事給与係（下記申込先）まで請求してください。

●インターネットで出力する場合 荒尾市のホームページ（<http://www.city.arao.kumamoto.jp/>）にアクセスして試験案内と申込書（PDF形式）をダウンロードしてください。

※申込書はA4白紙（感熱紙は不可）に黒色で印刷してください。両面印刷可。

【申込手続き】

採用試験申込書に必要事項を記入して、下記申込先に持参

たは郵送してください。

※持参の場合は、申込書のほかに写真2枚（うち1枚は申込書の所定の箇所貼つて提出、もう1枚は受験票用）と80円切手1枚（試験結果通知用）を提出すること。

※郵送の場合は、必ず簡易書留にして封筒の表に「荒尾市職員採用試験」と朱書し、申込書のほかに写真2枚（うち1枚は申込書の所定の箇所貼つて提出、もう1枚は受験票用）と80円切手2枚（試験結果通知用1枚と受験票送付用1枚）を送付すること。

※身体障害者枠で受験の方は、「身体障害者手帳」の写しを提出してください。

【申・問】〒864-8686
荒尾市宮内出目390番地
(☎63・1204)

荒尾市役所 企画管理部 総務課 人事給与係

※持参時の受付時間は、月～金曜の午前8時30分～午後5時15分まで

詳しくは、平成19年度荒尾市職員採用試験案内（試験案内・申込書の請求方法を参照）をご覧ください。

ご覧下さい。

男女共同参画推進事業者を募集します！

熊本県では、男女が共同して参画することのできる職場づくりに積極的に取り組んでいる事業者（企業や団体）を表彰する「男女共同参画推進事業者表彰」を行っています。女性の能力活用や、仕事と家庭の両立支援などを行っている事業者は、ぜひ応募ください。（自薦・他薦を問いません。）



●対象となる事業者

県内の事業者（企業または団体）で、次のいずれかに該当すること。

- ①職場における男女共同参画推進のために積極的に取り組んでいる事業者
- ②従業員等の「仕事と家庭の両立支援」のために、独自の制度を設けている事業者
- ③その他、男女が働きやすい職場づくりに積極的に取り組んでおり、他の模範となる事業者

●応募方法

所定の応募用紙に必要事項を記入し、取り組み内容が分かる参考資料を添え、熊本県総務部男女共同参画パートナーシップ推進課

ーシップ推進課までお送りください。応募用紙の様式は、熊本県ホームページ（http://www.pref.kumamoto.jp/）「県からのお知らせ」コーナーに掲載されています。

●被表彰事業者の決定
選考のうえ、被表彰事業者（3事業者程度）を決定し、知事表彰を行います。なお、選考にあたり、資料作成や現地調査等のご協力をお願いする場合があります。また、被表彰事業者には、記念品を贈呈するほか、取り組み内容を県の情報誌などで紹介します。

●募集期間
9月10日（月）まで

【問】〒862・8570（住所不要）熊本県総務部男女共同参画パートナーシップ推進課
☎096・333・2220
tamasonsumu@pref.kumamoto.jp

チャレンジンググループ募集！

男と女の本音トーク、男の粹（いき）な料理教室、子育て応援講座、自分が働いている職場の取り組みについてのディスカッションなど、男女共同参画社会づくりの視点で多彩な企画を実施してみませんか？

グループで取り組む企画を募集し、荒玉地域男女共同参画ネットワークと県が支援します。

●募集内容

男女共同参画社会づくりの必要性を広く周知するものや、職場での男女共同参画を進める取り組み

●募集対象

講座、講演会、映画上映会、演劇など

●支援内容

必要な経費の4分の3または10万円のいずれか低い額を県が負担。ただし、応募された団体に対し、県が負担する額の合計は20万円まで。

●募集期間

8月31日（金）まで

●決定

審査を経て、9月末までに決定。

【申・問】〒865・0016玉名地域振興局総務振興課
☎74・2111（内線316）メールアドレス tamasonsumu@pref.kumamoto.jp

私たちの未来は私たちがつくる！

「もっと、自分らしく」

男女共同参画社会に向けた中学生の

作文募集

●募集期間 9月30日（日）まで（当日消印有効）
●募集対象 荒尾市、玉名市、玉名郡の中学校に在籍する生徒

●応募方法

▽400字詰め原稿用紙3枚以内で次の①～④を明記してください。

- ①作文の題名、②住所・郵便番号・電話番号、③氏名（ふりがな）、④学校名と学年
- ▽未発表のもので、自作のものに限ります。
- ▽中学校へ提出してください。

●表彰

最優秀賞1点、優秀賞数点（それぞれに賞状および図書券を贈呈）

●作品発表

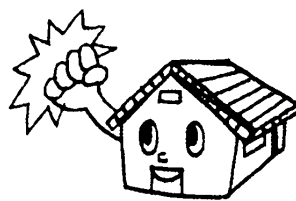
▽入賞者および学校にお知らせします。
▽表彰および作文の発表については、別途お知らせします。

▽作品は、県の男女共同参画の取り組みの中で使用します。

※応募原稿は、原則として返却いたしません。

【申・問】〒865・0016玉名市岩崎1004-1
県玉名地域振興局総務振興課
☎74・2111（内線316）
メールアドレス tamasonsumu@pref.kumamoto.jp

熊本県民間住宅耐震 対策事業実施のお知らせ



県では、耐震診断アドバイザーを派遣し、次の通り一般診断法による耐震診断を実施します。

●**事業内容** 県内の戸建て木造住宅所有者の申込みにより、建築士の資格を有する耐震診断アドバイザーを派遣し、簡易調査による一般診断法を基本とした耐震診断（予定戸数120戸）

●**対象住宅** 県内の昭和56年5月31日以前に着工された戸建木造住宅。

●**申込** 受付中（先着順）

●**派遣費用** 2000円

【**申**】 社団法人熊本県建築士事務所協会事務局

☎ 096・371・24333

【**問**】 熊本県土木部住宅課計

画係 ☎ 096・333・2547

住まいに関する無料相談

住宅相談の受付は、毎週月曜～金曜午前9時～午後5時まで

●**専門相談員による相談**

【**一般住宅相談**】（要予約）

相談員：一級建築士／毎週月曜 午後1時～4時まで

【**法律相談**】（要予約）

相談員：弁護士／毎月第2・第4月曜 午後1時～4時まで

【**税務相談**】（要予約）

相談員：公認会計士／毎月第2火曜 午後1時～4時まで
※相談日が祝日などの場合は翌日になります。

【**問**】 財団法人 熊本県建築住宅センター ☎ 096・385・0771

労災保険制度に関する無料相談

財団法人 労災保険情報センター（RIC）では、厚生

労働省の委託を受けて、労災医療、労災補償等の労災保険

制度全般の相談を受け付けています。相談は無料で秘密は厳守します。

【**問**】 財団法人 労災保険情報センター 熊本事務所

☎ 096・359・8181

フリーダイヤル 0120・359・818

相談用メールアドレス 243-kumamoto@rousai-ric.or.jp

荒尾警察署からのお願い

荒尾警察署管内では、人身交通事故が依然として発生しており、特に、追突事故が多発しております。市民の皆さんは、次のことに注意し、交通事故防止に努めてください。

●**運転者の注意点**

▽飲酒運転は絶対に行わない

▽気を許さず前方への集中を強める

▽車間距離を十分にとる

▽合図を早めにつけて相手に知らせる

●**歩行者の注意点**

▽反射材、懐中電灯を活用する

▽横断歩道を渡る

▽右側通行を守る

【**問**】 荒尾警察署 ☎ 68・5110

試験と募集

下水道排水設備責任技術者試験

試験日時：10月14日（日）

午前9時30分～11時30分／熊本学園大学で／手数料：6000円／申込受付期間：8

月20日（月）～9月7日（金）

※郵送の場合は消印有効、持参の場合は午後5時まで／希望者を対象とした講習会があります。詳しくはお問い合わせください。／申込用紙は市

役所下水道課にあります。

【**申**】 〒860・0806 熊本市花畑町3-1（財）熊本市下水道技術センター

☎ 096・328・2925

【**問**】 下水道課 ☎ 64・2700

有明広域行政事務組合 消防本部職員採用試験

試験期日：9月16日（日）

／九州看護福祉大学で／試験職種および採用人員：消防吏員 7名程度／受験資格年齢

：昭和56年4月2日から平成2年4月1日までに生まれた人（基準日：平成20年4月1

日）／申込受付期間：8月10日（金）まで（土曜、日曜を除く。）午前8時30分～午後5時まで／試験内容：高等学校卒業程度の教養、適性および作文試験／申込書は消防本部・消防署・分署に用意して

【**申・問**】 有明広域行政事務組合消防本部総務課 ☎ 73・5271

パソコンエクセル（表計算3級）技術講習会 受講者募集

県では、就職を希望する人を対象に、就職に必要な技術の習得を目的とした講習会を開催します。

日時：10月4日（木）～11月8日（木）の昼間／働く女性の家（エポック・荒尾）で

／受講資格：県内に居住する、次の条件をすべて満たす方。

①就職を希望し、受講後すぐに仕事に就きたい方

②雇用保険受給の対象外である方

③全日程に参加できる方

④現在、学生でない方

ソフト「エクセル」の習得。パソコン表計算3級の検定試験を実施。／受講料：無料（別途教材費・検定料など必要）／定員：20人（受講者は選考で決定）／申込受付：9月7日（金）の午前10時～午後3時に、荒尾市働く女性の家（☎63・1417）においでください。
 「問」パレアしと相談・支援センター☎096・355・4309

中央公民館

「趣味の講座」受講生募集
 ①「和裁教室」②「着付け教室」

日時：9月～2月まで①毎月第1・3木曜②毎月第2・4木曜（午前9時30分～正午）／中央公民館 和室で／対象：一般成人の方／定員：①10名②15名（8月13日応募締切）※定員になり次第締め切りですが、定員に満たない場合は、中止させていただくこともあります。／受講料：6000円／申込方法：公民館へ直接来館またはハガキ・Eメールでお願いします。
 「申・問」中央公民館
 ☎62・0051
 〒864・0032 荒尾市増永633

メールアドレス：aramolih08@arao-citymail.com

日本ブラジル交流年100周年記念祭典参加ツアー参加者募集

来る2008年は日本人がブラジルに移住を開始して100周年という大きな節目の年を迎えます。そこでブラジル各地では記念事業が企画されています。あなたも記念祭典に参加してみませんか？
 旅行期間：平成20年6月18日（水）～6月28日（土）／催行最低人数：30名／日程・代金等詳しくはお問合せください。

「申・問」日本民踊研究会
 豊洲会 田中☎62・6366

初めての中国語会話講座II

日時：9月15日（土）～12月8日（土）の土曜※全10回程度 午後7時～8時30分／メディア交流館で／内容：日常会話・自己紹介から、買い物仕方など簡単な会話／対象：▽荒尾市近郊の方で、続けて受講できる方▽高校生以上で初めて中国語にふれる方。

▽もう一度、基礎から始めた方。／定員：20名程度／受講料：3500円（初回のみ）※青少年育成の一環としてサッカー場に照明灯を贈ることを目的としたチャリティー講座です。／講師：熊本学園大学大学院国際文化研究科 玉杵名レオクラブ所属 井上翔太先生

「申・問」有明ライオンズクラブ
 〒869・0678

メディア交流館 パソコン教室 「はじめてのパソコン（入門）」

日時：9月4日（火）～6日（木）および11日（火）～13日（木） 午前10時～正午／メディア交流館で／対象：どなたでも受講できます。／受講料：3500円／申込方法：はがきかFAXで①受講名②はじめてのパソコン（入門）③住所④氏名⑤電話番号⑥年齢を添えてお申し込みください。／定員：12名※定員になり次第締切／申込受付：8月7日（火）から

「申・問」メディア交流館
 ☎69・0552 〒864・0054
 大正町2丁目3-2

シルバー人材センター 会員募集

現在、450名の会員が市内の様々な所で就業されています。原則60歳以上の健康で働く意欲のある方で、特に今回は庭木の手入れや除草など屋外作業が好きな方の入会をお待ちしています。

「問」シルバー人材センター
 ☎62・3571

イベント

水素で走るエコカー・燃料電池自動車の試乗会!

日時：8月26日（日） 午前10時～午後4時／あらおシテイモールE駐車場／試乗組数：30組程度※運転者1名と同乗者2名まで（係員が同乗します）／申込方法：事前に申込みしてください。（先着順、試乗時間帯の指定）／持ってくるもの：運転免許証／チャイルドシート着用義務のある乳幼児の同乗はできません。

「問」環境保全課
 ☎68・1386

風の丘阿蘇大野勝彦美術館 大野勝彦氏講演会

日時：8月31日（金） 午後1時30分～3時（受付午後1時～）／中央公民館C・D室で／料金：一般1000円、中高生500円、小学生以下無料／定員：80名（定員になり次第締切）／受付期間：8月1日（水）～22日（水）※受付は中央公民館事務所で行います。（平日のみ）／大野勝彦氏の絵の展示や本の販売を予定しています。

「申・問」中央公民館
 ☎62・0051

救急救命講習会

荒尾消防署緑ヶ丘分署より講師を招き自動体外式除細動器（AED）と心肺蘇生法の講習会を行います。

日時：8月26日（日） 午前11時～午後1時／あらおシテイモールシテイホールで／対象：どなたでも参加できます。／申込方法：当日直接申し込みされるか、事前に電話で。
 「申・問」（社）荒尾青年会議所 ☎66・0420

夏の山野草展

日時：①8月4日(土) 午前10時～午後6時②8月5日(日) 午前9時30分～午後4時 / 小岱工芸館で
 [問] 荒尾山野草会
 高村 ☎68・0452

「科学への招待」夏休み体験教室 ～不思議な物質の世界を体験しよう～

日時：8月24日(金)、25日(土) 午前9時～午後4時 / 有明工業高等専門学校で / 対象：小学生以上 / 内容：▽スライムを作つて遊ぶ、▽マイナス200℃の液体窒素を使って、不思議な現象を体験しよう▽二酸化炭素中での燃焼実験ほか / 参加費：無料
 [問] 有明工業高等専門学校 ☎0944・53・8635

第20回 市民ビーチボール大会

日時：9月2日(日) 午前9時15分～ / 市民体育館で / 参加資格：荒尾市在住および勤務するグループ等によつ

て構成する男子3名までの混合チーム※スポーツ保険加入者・協会登録者は荒尾以外でも可。女子だけのチームには、1セットハンデ15点 / 参加料：協会員1人300円、一般人400円 / 申込期間：8月13日(月)～17日(金) 午後5時まで / 代表者会議：8月23日(木) 午後7時、観光物産館で / 競技方法等詳しくはお問合せください。
 [申・問] 市民ビーチボール協会 会長 仲山 ☎66・3205

市民体育祭 校区対抗弓道大会

日時：8月18日(土) 午前9時20分～ / 弓道場で / 参加資格：荒尾市内の中学生・高校生・一般および荒尾市に勤務されている方 / 競技種目：小学校校区の団体競技とする / 参加費：無料(一日保険料は、市弓道協会が負担します) / 申込締切：8月10日(金) まで / 申込方法：市弓道協会または社会体育課へ / 競技方法等詳しくはお問合せください。
 [申・問] 市弓道協会 松岡 ☎68・8237または社会体育課 ☎62・5163

第18回あらお史談会例会

日時：8月18日(土) 午後2時～4時30分 / 万田炭鉱館研修室A室で / 講話：有明船の漂流と黒船来航 / 講師：半田隆夫先生(九州共立大学講師) / 参加費：200円(資料代)
 [問] 下津 ☎64・0255

第27回 シオン園ふれあい夜市

日時：8月25日(土) 午後5時～9時 / シオン園内グラウンドで / 内容：バザー、盆踊り、カラオケのど自慢、抽

子育てわっとわーく (8月分)

内容：場所、参加費、活動内容

教室名	活動日	内容
★子育て支援センター★		
こしかひろば ☎68-0055	1日(水)・8日(水) 午前10時～正午	桜山保育園、無料、プールで遊ぶ
なかよしひろば ☎62-0749	2(木)・9日(木)・23日(木) 午前10時～正午	なかよし保育園、無料、造形あそび・親子体操など
カンガルーポケット ☎65-8655	7日(火)・21日(火)・28日(火) 午前10時～正午	カンガルーハウス、100円、体育あそび・カードあそびなど

★子育てサークル★		
ゆいかご広場 ☎62-6234	8月はお休みです。	
バンビ ☎66-3218	6日(月)、20日(月) 午前10時30分～11時30分	桜山保育園、無料、小麦粉粘土遊び、新聞紙遊び
ミルクークラブ ☎62-3483	8月はお休みです。	
わくわくランド ☎68-1104	25日(土) 午前9時45分～11時30分	小鳩幼稚園、無料、お水とあそぼう

※詳しい活動内容、持ち物などは各教室にお問合せください。

選会など / どなたでも参加できます。

[問] 児童養護施設シオン園 ☎62・0428

エポック・荒尾の在宅介護セミナー「これだけは知っておきたい在宅介護の基本」

高齢化は進んでいます。自分や家族に介護が必要になっても、慌てないで介護生活を迎えられるように身につけておきましょう。
 日時：8月27日(月)～30日(木) 4日間 午後1時30分～3時30分 / 働く女性の家

(エポック・荒尾) 講習室で / 内容：高齢者の心と体、介護サービスの使い方、基礎技術 / 申込受付：受付中です。エポック・荒尾まで(電話やFAXも可) / 定員：20名(先着順) / 受講料：無料 [申・問] 働く女性の家(エポック・荒尾) ☎・FAX 64・2884
 荒尾ときめき市お盆大売出し
 期日：8月11日(土)～13日(月) ※15日(水)・16日(木) は休み / 岩本橋駐車場
 [問] 荒尾ときめき市 ☎66・3730

荒尾のまちづくり！荒尾まちなか研究室 発足記念イベント

荒尾市では現在地域再生事業を推進しています。
その一環として設立した3店舗の農産物直売所“まちなか研究室”が荒尾のまちづくりを協力してやろうと『荒尾まちなか研究室』を発足させました！
ワインや惣菜、魚介類など個性あふれる3店舗の、発足記念合同イベントを同時開催します。売上の一部をまちづくりに活用します。

8月8日 9日 10日 11日

3店舗でお買い物すると買い物券当たるかも！？
いくらの券が当たるかはもらってみてのお楽しみ♪



【青研】 荒尾市増永2000番地15
TEL 0968-62-3446
定休日：日曜・祝日



「荒尾乃葡萄酒」
(青空ワイナリー)

商店主5名で企業組合を
設立し、ワインの製造を
行っています！
おいしい野菜とワインが
あります！
ぜひ遊びにきてください！



【ありあけの里】

荒尾市蔵満564番地7
TEL 080-6413-2673

魚介類が豊富な有明海そばの
直売所です！
月・火曜日が休みとなります。
お気軽にお問い合わせください！



【にんじん畑】 荒尾市大島110番地
TEL 0968-64-1900
定休日：日曜・祝日



「手づくり惣菜、手づくり弁当 毎日販売中！」
荒尾駅前の商店街にあります。
店内にある厨房で手づくりした惣菜や弁当が
人気です！
七夕やひな祭りなど、季節に合わせたイベント
も定期的で開催しています。
お気軽に遊びにきてください！
●日曜・祝日 団体予約弁当15個以上承ります

荒尾総合文化センター情報

9月

荒尾総合文化センター

〒864-0041 荒尾 4186-19 ☎ 66-4111 FAX66-4115

●9月のホール（大：大ホール 小：小ホール）

日（曜）	催し物	会場	主催者・問い合わせ先	開場・受付／開演～終演	入場方法
2（日）	未来へのコンサート2007	小	松井音楽教室 ☎ 66-2636	13:00 / 13:30～	無料
6（木）	県民体育祭選手団結団式	小	荒尾市、荒尾市体育協会 ☎ 62-5163	18:30 / 19:00～20:00	関係者
9（日）	『アコースティックイブニングin荒尾』 伊勢正三・太田裕美・大野真澄	大	荒尾総合文化センター ☎ 66-4111	15:30 / 16:00～	全席指定 S席 ¥4,500 A席 ¥4,000 (当日各円500増)
17（月）	荒尾市敬老大会	全館	荒尾市健康生活課 ☎ 63-1420	9:00 / 10:00～14:30	無料
28（金）	金婚夫婦表彰式	小	荒尾市健康生活課 ☎ 63-1420	9:30 / 10:00～12:00	関係者

●9月の展示会

日（曜）	催し物	会場	主催者	入場方法
23日（日）～30日（日）	青々水彩会展	ギャラリー	青々水彩会 ☎ 0944-52-5758	無料

これは、7月1日現在予定されているものです。時間など変更になる場合がありますので、詳しくは主催者にお問い合わせください。

◀ 荒尾総合文化センター臨時休館のお知らせ ▶

総合文化センター、子ども科学館は、8月14日（火）は通常休館、15日（水）と16日（木）は臨時休館となります。ご不便をおかけしますが、ご理解いただきますようお願いいたします。

桂三枝、吉本新喜劇がやってくる！



10月28日（日）・大ホール

開場 午後1時30分、開演 午後2時
 ≪全自由席≫ 前売り ¥2,000（当日 ¥2,500）

前売り開始 8月19日（日）より

●公開オーディション●

日時：10月7日（日）、小ホール、午後2時スタート
 ハガキ、FAXにて下記まで応募してください。

（9月21日（金）まで、当日消印有効）
 住所、氏名（フリガナ）、性別、年齢、電話番号を明記してください。

※なお、年齢、性別など制限は一切ございません。

【申】『宝くじふるさとワクワク劇場in荒尾』オーディション係
 〒864-0041 荒尾市荒尾 4186-19
 FAX：66-4115

●一部：〔落語〕桂三枝

〔漫才〕西川のりお・上方よしお

大木こだま・ひびき

水玉れっぷう隊

●二部：ふるさとわが町 あのひと、このひと

●三部：ほのぼののコメディ 『吉本新喜劇』

（『吉本新喜劇』出演オーディションあり）

◇プレイガイド 荒尾総合文化センター、荒尾市役所総合窓口、荒尾市中央公民館、
 ながす未来館、大牟田文化会館、玉名市民会館、NCみいけあらおシティーモール店、
 ローソン各店（Lコード：86500）、チケットぴあ（Pコード：378-670）

◇電話受付 チケットぴあ 0570-02-9999（Pコード：378-670）
 ローソンチケット 0570-084-008（Lコード：86500）

主 催：荒尾市・荒尾総合文化センター、熊本県、（財）自治総合センター

後 援：荒尾市教育委員会、NHK熊本放送局、NHKサービスセンター、
 （株）有明新報社、読売新聞熊本支局、西日本新聞社

平成 19 年度荒尾市自主文化事業

アコースティックイブニングin荒尾

(伊勢正三・太田裕美・大野真澄)

チケット好評発売中!

- 日時 9月9日(日) 開演 午後4時(開場 午後3時30分)
- 料金 全席指定 S席 4,500円/A席 4,000円
(当日各 500円増) ※未就学児の入場はお断りします。
- プレイガイド 荒尾総合文化センター、(株)有明新報社、
荒尾市役所総合案内、荒尾市中央公民館、
NCみいけあらおシティモール店、ながす未来館、
大牟田文化会館、玉名市民会館、コーヒーサロン・はら、
ローソン各店(Lコード:259-297)、
ファミリーマート各店(Pコード:85140)
- 電話受付 チケットぴあ ☎ 0570-02-9999 (Pコード:259-297)
ローソンチケット ☎ 9570-084-008 (Lコード:85140)
- Web受付 イープラス <http://eplus.jp>
- 主催 荒尾市・荒尾総合文化センター
- 共催 (株)有明新報社
- 後援 荒尾市教育委員会

※無料駐車場 420 台有



伊勢正三

70年代を代表する『かぐや姫』『風』というスーパーグループを経て80年にソロ活動をスタート。昨年は31年ぶりに『吉田拓郎&かぐや姫inつま恋 2006』では、全国的に大反響を呼んだ伊勢正三。



太田裕美

『木綿のハンカチーフ』、『赤いハイヒール』など数えきれない名曲をうたい、フォークと歌謡曲のジャンルを超えたシンガー太田裕美。



大野真澄

人気グループ“GARO”解散後、ソロ活動やプロデュースなど幅広く音楽を手がけ、積極的なライブ活動を行ってきた大野真澄。



ファンの皆様へ、三人からのメッセージ

(代表して伊勢正三さんより)

このツアーは、僕(伊勢)が仲の良い二人に声をかけたことをきっかけにスタートしました。

最近、団塊の世代のあいだで再びアコースティックが流行しはじめているのは、みんな“あの頃の自分”に会いたいんだと思います。ただ僕としては、「団塊」…と言われると、僕らのもう一世代上のような気がします。

今回のコンサートのみどころは3人のアーティストが一つのバンドとなっているので、それによってソロのときと違う3倍以上のエネルギーを感じてもらえると思います。これからもこのメンバーでいろんな活動ができればと考えています。コンサート当日は、有明の海と阿蘇からの“風”を感じてうたいたいですね。

- 日時 8月4日(土)～5日(日)
午前9時～午後4時
- 場所 総合文化センター 子ども科学館(工作室)
- 対象 小学校4年～中学校3年生で2日間とも参加できる方
- 内容 文部科学省提供による指定ワークキットに、オリジナルなアイデアを加えて作品を完成させます。
- ▽小学校4年生:プロヘラカー
- ▽小学校5年～6年:クランク歩行マシン
- ▽中学生:Uターンマシン
- 日程 1日目:工作等/2日目:工作および記録会
- 参加費 無料(昼食持参)
- 申込方法 事前に総合文化センター 荒尾少年少女発明クラブ事務局(☎66・4111)へ申し込んでください。
- ※定員になり次第締め切らせていただきますが、定員に満たない場合は当日も受け付けます。
- ※当日、申込用紙に保護者の方のサインおよび押印が必要です。

ものづくり 体験教室





第52回大川花火大会 **大川市**

半世紀を超えた大川花火大会。約6,000発の花火が大川の夜空を焦がす真夏の夜の祭典。

▼日時 8月10日(金)午後8時～ ※雨天時は11日(日)、20日(月)に順延 ▼ところ 筑後川総合運動公園

[問] 大川観光協会 ☎ 0944-87-2101



◆このコーナーでは、福岡県の近隣4市(大牟田市・大川市・柳川市・みやま市)とイベント開催等の情報交換を行い、市民の皆さんの暮らしがより豊かになるようお知らせします。



のしこら祭2007 **長洲町**

総踊りやお楽しみ大抽選会などイベントが盛りだくさんです。

▼期日 8月25日(土)、26日(日)

▼ところ 金魚と鯉の郷広場

[問] 町産業振興課 ☎ 78-3111

荒玉かわらばん

荒尾・玉名地域情報コーナー

◆このコーナーでは、荒尾・玉名地域2市4町広報紙の合同企画により、情報の交換掲載を行なっています。

長洲町合併50周年記念・ながす未来館開館10周年記念事業

劇団文学座「お〜い幾多郎」 **長洲町**

文化勲章受章者、哲学者・西田幾多郎博士の青年教師時代を描いた笑いと涙のヒューマンドラマです。

▼日時 9月13日(木) 開場 午後6時30分 / 開演 午後7時～

▼ところ ながす未来館文化ホール ▼入場料 2,000円(全席指定)

▼チケット販売 ながす未来館・花いっぱい地球村・荒尾総合文化センター・玉名市民会館・大牟田文化会館

[問] ながす未来館 ☎ 69-2005



9月の母子健診・BCG接種・健康相談日程表

種別	日(曜)	対象者	会場	受付時間
3か月児健診	12日(水)	平成19年5月生まれ	(保健センター 市立図書館南側)	13時15分～ 14時
7か月児健診	27日(木)	平成19年2月生まれ		
1歳6か月児健診	19日(水)	平成18年2月生まれ		
3歳児健診	28日(金)	平成16年3月生まれ		
育児相談	11日(火)	育児に関して相談のある方 (子供さんもお連れください)		10時～ 10時45分
BCG 予防接種	25日(火)	生後3か月から生後6か月 未満の乳児		13時30分～ 14時30分
健康相談	11日(火)	成人・老人で心身の健康に 関して相談のある方		10時～ 10時45分
	12日(水) 26日(水)	満60歳以上の方 他	老人福祉 センター	9時30分～ 11時30分

●妊娠届出日…第1・第3・第5水曜 午前10時～10時15分 / 市保健センターで / 受付終了後、ミニ母親学級を開催します(約1時間)。なるべく妊婦さん自身がおいでください。

●赤ちゃんの発育や育児について、妊娠中の生活についてなど、何か困ったことや心配なことがあるときは、気軽にご相談ください。

[問] 保健センター

☎ 63-1133

平日夜間小児救急診療当番医月別実施表

(診療時間帯：午後7時から午後10時)

休日は午後5時まで当番医、午後5時以降は荒尾市民病院救急外来へ ※薬局は下記を参照してください

日 曜	荒 尾			大 牟 田		
	施設名 住所 電話 (大牟田 市外局番 0944)					
1 水	こどもクリニック友枝	向陽台	☎ 65-8181	西内科循環器科医院	白川	☎ 53-8341
2 木	田宮医院	大島町	☎ 62-0017	辻クリニック	藤田町	☎ 55-2481
3 金	荒尾市民病院(松山万里子)	本村	☎ 63-1115	篠塚小児科皮膚科医院	橘	☎ 58-5000
4 土	大牟田天領病院 天領 ☎ 54-8482					
5 日	休日当番医					
6 月	荒尾市民病院(西芳徳)	本村	☎ 63-1115	大牟田市立総合病院	宝坂町	☎ 53-1061
7 火	荒尾市民病院(中島明)	本村	☎ 63-1115	やまかわクリニック	中白川町	☎ 52-2705
8 水	こどもクリニック友枝	向陽台	☎ 65-8181	こが小児科医院	岬	☎ 53-1150
9 木	荒尾市民病院(坂田譲)	本村	☎ 63-1115	江の浦医院	江浦町	☎ 22-5050
10 金	荒尾市民病院(足達照之)	本村	☎ 63-1115	末吉小児科内科医院	船津町	☎ 59-8100
11 土	米の山病院 今山 ☎ 51-3311					
12 日	休日当番医					
13 月	こどもクリニック友枝	向陽台	☎ 65-8181	大牟田市立総合病院	宝坂町	☎ 53-1061
14 火	荒尾市民病院(松山万里子)	本村	☎ 63-1115	休日当番医		
15 水	荒尾市民病院(伊藤隆康)	本村	☎ 63-1115	休日当番医		
16 木	荒尾市民病院(牛島健一郎)	本村	☎ 63-1115	休日当番医		
17 金	荒尾市民病院(佐藤章)	本村	☎ 63-1115	篠塚小児科皮膚科医院	橘	☎ 58-5000
18 土	大牟田記念病院 歴木 ☎ 53-5071					
19 日	休日当番医					
20 月	荒尾市民病院(足達正昌)	本村	☎ 63-1115	大牟田市立総合病院	宝坂町	☎ 53-1061
21 火	荒尾市民病院(坂田譲)	本村	☎ 63-1115	吉村医院	平原町	☎ 52-4427
22 水	荒尾市民病院(田中健)	本村	☎ 63-1115	こが小児科医院	岬	☎ 53-1150
23 木	荒尾市民病院(本里雄一)	本村	☎ 63-1115	和田医院	歴木	☎ 55-1529
24 金	田宮医院	大島町	☎ 62-0017	末吉小児科内科医院	船津町	☎ 59-8100
25 土	米の山病院 今山 ☎ 51-3311					
26 日	休日当番医					
27 月	荒尾市民病院(西芳徳)	本村	☎ 63-1115	大牟田市立総合病院	宝坂町	☎ 53-1061
28 火	こどもクリニック友枝	向陽台	☎ 65-8181	江の浦医院	江浦町	☎ 22-5050
29 水	荒尾市民病院(足達照之)	本村	☎ 63-1115	平田小児科内科医院	歴木	☎ 52-4195
30 木	荒尾市民病院(松山万里子)	本村	☎ 63-1115	くにさき内科胃腸科医院	正山町	☎ 59-0775
31 金	荒尾市民病院(坂田譲)	本村	☎ 63-1115	吉野こどもクリニック	宮崎	☎ 58-3132

「問」市医師会 ☎ 62・0072 保健センター ☎ 63・1133 (昼間のみ)
 市役所 ☎ 63・1111 (夜間のみ) ※やむをえない事情により変更になることがあります。
 当該医療機関をお確かめのうえ受診してください

休日当番医日程表

日 曜	◎ 外科系 (診療：午前9時～午後5時)	◎ 内科系 (診療：午前9時～午後5時)	◎ 歯科 (診療：午前10時～午後4時)
5 日	高橋整形外科医院 ☎ 64-1311 原万田 815-2 (原)	白鳩診療所 ☎ 62-1273 荒尾 813-1 (上小路)	原口歯科委員 ☎ 62-0011 日の出町 1-4
12 日	伊藤医院 ☎ 62-0405 四ツ山町3丁目 5-2	こどもクリニック友枝 ☎ 65-8181 荒尾 4160-256 (向陽台)	山本歯科医院 ☎ 63-0202 宮内 515
13 月			ふじもと歯科医院 ☎ 68-3755 野原 1277-1
14 火			薪歯科医院 ☎ 62-0100 大島町3丁目 5-27
15 水			吉田歯科医院 ☎ 62-0412 大正町1丁目 5-14
19 日	多田隈整形外科医院 ☎ 62-0813 宮内出目 691 (大平町1丁目)	あだち内科・胃腸科クリニック ☎ 65-8500 本井手 1558-95 (岱洋中)	たばた歯科医院 ☎ 68-5333 水野 300 (水島)
26 日	野川整形外科医院 ☎ 68-0007 野原 126 (野原南)	山田クリニック ☎ 62-7722 東屋形2丁目 14-9	坂田歯科医院 ☎ 62-2000 荒尾 2000 (月田)

※やむをえない事情により変更になることがあります。
 当該医療機関をお確かめのうえ受診してください。
 「問」平日/有明地域広域消防本部(有明地域医療情報センター内) ☎ 73・5271 または市保健センター ☎ 63・1133
 土・日・祝日/市役所 ☎ 63・1111

薬局

調剤薬局市薬師会営 かめしま薬局 市民病院前 ☎ 69-1175
 ※毎日営業 (営業時間：午前8時30分～午後8時)

リサイクル事業収集実績

校区	平成19年6月分	
	量 (t)	金額 (円)
一小	38.9	66,753
二小	34.2	67,710
三小	17.3	30,633
旧四小	13.4	22,561
中央	54.7	88,795
緑ヶ丘	26.6	42,413
平井	16.4	36,540
府本	8.5	17,618
八幡	36.8	62,108
有明	10.3	24,545
清里	16.7	27,015
桜山	27.0	45,651
合計	300.8	532,342

[問] 環境保全課 ☎ 63-1370

★やめようよ 一人になるよ イジメていると
余縄 美優希

★差別はね 一人一人の問題だ
福村 和彦

★手をつなごう。いっしょにわたになろう。みんなでげんきにあげよう
さかもと けんしん

人権標語 (解放文化祭から)

求人案内

7月10日現在玉名公共職業安定所調べ

玉＝玉名(職業安定所名) 一求人番号

玉-3070671	プラスチック成形工程のオペレーター	1名	18歳～28歳	140,000円
玉-3041271	瓦ふき工	1名	年齢不問	120,000～300,000円
玉-2987971	住宅リフォーム作業員	3名	年齢不問	138,000～207,000円
玉-3276571	土木作業員	2名	20歳～60歳	161,000～199,500円
玉-3287871	介護職員	1名	年齢不問	127,305円
玉-3215371	看護師	2名	25歳～60歳	170,000～210,000円
玉-3273071	営業	3名	年齢不問	140,000～300,000円
玉-3207371	現場作業員	3名	20歳～35歳	150,000～350,000円
玉-3201771	歯科助手	1名	20歳～35歳	117,000～160,000円
玉-3211271	乗務員	3名	年齢不問	70,100円
玉-3274371	事務員	1名	年齢不問	120,000～150,000円
玉-3251471	飲食店(ラーメン店)接客	1名	年齢不問	180,000～240,000円
玉-3230071	中古部品販売	1名	年齢不問	125,000～145,000円
玉-3245271	溶接工、溶接工見習(請)	2名	16歳～40歳	138,000～299,000円
玉-3210871	溶接工(請)	5名	20歳～35歳	252,000～268,800円
玉-3141371	一般事務員	1名	18歳～35歳	130,000～140,000円
玉-3180271	営業	1名	年齢不問	150,000～300,000円
玉-3157171	清掃	1名	年齢不問	107,100円
玉-3142671	製造管理者(派)	5名	年齢不問	168,000円
玉-3174171	型枠大工	2名	40歳以下	150,000～275,000円
玉-3151571	経理事務職	1名	18歳～27歳	155,000～180,000円
玉-3150671	理学療法士又は作業療法士	2名	年齢不問	170,000～240,000円
玉-3190171	生産部員	2名	25歳～40歳	145,000～150,000円
玉-3224671	一般事務	1名	21歳～28歳	135,000～150,000円

▽掲載内容は、ほんの一部です。このほかにも多数求人案内があります。求人申込みおよび雇用保険等の手続きは、玉名公共職業安定所でお願います。
[問] 玉名公共職業安定所 (☎ 72-8609) または 荒尾市職業相談室 (☎ 63-1689) へ



8月の開催予定
荒尾けいば

1 (水)	荒尾開催	11 (土)	荒尾開催	21 (火)	名古屋場外発売
2 (木)		12 (日)	荒尾開催	22 (水)	名古屋場外発売
3 (金)		13 (月)	金沢場外発売	23 (木)	
4 (土)	佐賀場外発売	14 (火)	佐賀場外発売 サマーチャンピオン	24 (金)	
5 (日)	佐賀場外発売	15 (水)	佐賀場外発売 クラスターカップ	25 (土)	佐賀場外発売
6 (月)	水沢場外発売 MRO金賞	16 (木)	佐賀場外発売 プリアーズカップ	26 (日)	佐賀場外発売
7 (火)	名古屋場外発売	17 (金)	水沢場外発売	27 (月)	水沢場外発売
8 (水)	名古屋場外発売	18 (土)	荒尾開催	28 (火)	荒尾開催霧し 霧島賞
9 (木)		19 (日)	荒尾開催	29 (水)	荒尾開催
10 (金)		20 (月)	金沢場外発売	30 (木)	
				31 (金)	

モシモシ健康情報

☎ 096-385-3300

●8月の週間プログラム

- 月 坐骨神経痛
- 火 過換気症候群
- 水 水虫の話
- 木 歯を抜いたあとはどうなるの？
- 金 手掌多汗症
- 土・日 性交は必要か

ホームページでモシモシ健康情報をご覧いただけます！(過去放送分も併せて)

ホームページアドレス <http://www.khk-dr.jp>

[問] 熊本県保険医協会

☎ 096・385・3330

8月

日	月	火	水	木	金	土
			1 ●荒尾競馬 ●第19回高森杯 (～31日、ソフトボ ール)ソフトボ ール 球場	2 ●無料法律相談(13: 00～16:00)市役所 総合案内	3 ●八幡小リサイク ル(7:30～)	4 ●あらお荒炎祭 シ ティモールA駐車場 ●有明大会(～6日、 野球少年)野球場 他
5 ●城北地区昇級試 験(少林寺)南関B &G ●納涼エンジョイ (テニス)庭球場	6 ●中央小リサイク ル(7:30～)	7 ●一小リサイクル (7:30～)	8 ●緑ヶ丘小リサイク ル(7:30～) ●3ヵ月児健診 (13:15～14:00) 保健センター ●健康相談 (9:30～11:30) 老人福祉センター	9 ●三小リサイクル (7:30～)	10 ●清里小リサイク ル(7:30～) ●糖尿病教室「瑞 鳳会」(14:30～ 16:00)市民病院	11 ●マジック釣り大会 ●荒尾競馬(～12 日) ●城北大会(野球 学童)野球場他
12 ●県体協助成スポ ーツ教室(サッカー 協会)サッカー場 ●秋季大会(～26 日、野球)野球場	13 ●行政相談(10:00～ 正午)市役所総合案内	14 ●育児相談(10:00～ 10:45)保健センター ●健康相談(10:00～ 10:45)保健センター	15	16 ●平井小リサイクル (7:30～) ●無料法律相談 (13:00～16:00) 市役所総合案内	17 ●有明小リサイクル (7:30～) ●乳幼児のための おはなし会 (11:00～)みどり 蒼生館	18 ●荒尾競馬(～19日) ●上・下水道展(10: 00～16:00)あら おシティモール
19 ●荒尾オープン卓 球大会 市民体育館 ●人形芝居「かす べる」児童センター ●県下一斉美化清 掃作業(7:00～) 蔵満海岸一帯	20 ●二小リサイクル (7:30～)	21 ●旧四小リサイク ル(7:30～)	22 ●桜山小リサイクル (7:30～) ●健康相談 (9:30～11:30) 老人福祉センター ●1歳6ヵ月児健 診(13:15～14: 00)保健センター ●第82回近県愛 好者ゲートボール 大会 ゲートボ ール 場	23 ●7ヵ月児健診(13: 15～14:00)保 健 センター	24 ●3歳児健診 (13:15～14:00) 保健センター ●まちづくり談義 (19:00～)大島 区民館	25 ●図書館職員による おはなし会(14:00 ～)図書館児童室
26 ●第38回荒尾市 長杯GB大会(ゲ ートボール)ゲ ートボ ール 場 ●昇段審査会(剣 道)体育センター ●友紀杯(中学、ソ フトテニス)庭球場	27 ●府本小リサイク ル(7:30～) ●行政相談(10:00～ 正午)市役所総合案内	28 ●荒尾競馬(～29 日) ●BCG予防接種 (13:30～14:30) 保健センター ●年金相談(10: 00～15:00)11号 会議室	29	30	31	

少年指導センター ヤングテレホンあらお

☎ 62-7575

- 相談時間
月曜～金曜(祝日を除く)
午前9時～午後5時まで
- 秘密は守ります。
気軽にご相談ください。

愛の献血

8月21日(火)市役所11号会議室
10:00～12:00
13:00～16:00

8月31日(金)
荒尾警察署 9:30～12:00
ポリテクセンター 13:30～16:00

[問] 保健センター ☎ 63-1133

今月の税

市県民税2期

固定資産税2期

国民健康保険税3期

納期限8月31日(金)

納期限内に納めましょう

口座振替の方は
口座の残高をご確認ください

[問] 収納課 ☎ 63-1353

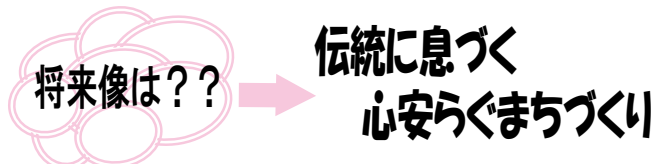
広がれ！地域の輪

地域元気づくり事業 はじまっています！

市民が自ら地域の課題解決や地域資源を活かした身近なまちづくりを考え実践することで、地域の“元気”を創出するとともに、住民自治の拡大を図ることを目的にはじまった地域元気づくり事業。各校区、地域の特色を活かした活動が行われています。シリーズでご紹介します。

八幡元気づくり委員会の巻

平成 18 年 8 月 24 日に発足した八幡元気づくり委員会。それからワークショップを重ね、具体的な活動内容の検討がなされ平成 19 年 3 月 19 日に八幡校区元気プランが提出されました。現在、プランに沿って活動が始まっています！



- 野原八幡宮と我がふるさと再発見 ■みんな安心笑顔の八幡 ■花で飾ろう美しい故郷（ふるさと）

事業① 八幡校区の歴史の活用

八幡校区にある史跡・旧跡・名所などを再認識、再発見して後世に伝える。

事業② フレー！フレー！八幡！

運動会、盆踊りなどイベントを開催して地域間の交流を深める。→8月11日に第1回盆おどりが開催されます！（詳しくは右チラシをご覧ください）

事業③ 安心・安全作戦

防犯・防災パトロールを行い、安心して暮らせるまちを目指す。

事業④ 八幡クリーン作戦

八幡校区の自然を守り、育てるために地域住民による環境美化、自然保護活動の意識向上を図る。

事業⑤ 遊休農地の活用

農産物の自由化や農業後継者不足などによりできた遊休農地を除草し、作物栽培を行う。

八幡元気づくり委員会「地域交流部会」主催
第1回盆おどりの集い
期日：8月11日(土)18:00~21:00
〈雨天時：8月12日(日)〉
場所：八幡小学校運動場

プログラム

- 18:00~ オープニング（荒尾太鼓）
- 18:45~ 開会宣言
- 19:00~ 校区民劇場コーナー（歌あり・踊りあり・・・）
- 20:30~ 盆おどり（荒尾音頭・炭坑節）
- 21:00~ 終了宣言

パズルコーナー

お問い合わせ先
委員長 旭田 68-0017
副委員長 寺川 68-3805
事務局 田中 68-5589

皆さまのお越しをお待ちしております！

シアトルマリナーズのイチローが、米大リーグ第78回オールスター戦で球宴史上初のランニング本塁打を打ち、日本人初の MVP を獲得したことは記憶に新しいと思います。…とこんな書き出しで始めましたが、私は野球に詳しいでもなく、特に好きでもありません。そんな私の記憶になぜイチローがこんなにも残っているのかと言うと、試合後に行われた記者会見での「笑顔」にあります。あの笑顔こそ「笑顔が眩しい！」と言えるのではないのでしょうか？コツコツと努力を重ねた者が出来る笑顔。いつか自分も最高の笑顔が出来たら…とその瞬間を夢見たのです。「史」

編者のつぶやき

緑ヶ丘小 4年 大井雄太さん

