

# あらお

花 か き ま し  
 次 題



緑ヶ丘小5年 川口真輝さん  
 好きな科目は体育で特にバドミ  
 ントンが好きです。6年生になっ  
 たらもっと漢字を覚えたいです。



【主な内容】

- ▽『定額給付金』のお知らせ
- ▽子育て応援特別手当
- ▽荒尾市民病院からのお知らせ
- ▽一部窓口を臨時開庁します
- ▽市税に関する証明の申請について
- ▽八幡台団地・緑ヶ丘ニューアルタウン
- ▽あらお荒炎祭Tシャツデザインを募集します

2  
4  
5  
6  
9  
15  
16



市の花・梨の花

2009

3/15号

第1368号

# 「定額給付金」のお知らせ



景気後退下での住民の不安に対処するため、住民への生活支援を行うとともに、併せて、住民に広く給付することにより、地域の経済対策に資することを目的に給付されるものです。

## 定額給付金制度の概要

### 【給付対象者】

◆**基準日** 平成 21 年 2 月 1 日

◆**支給対象者** 次のいずれかに該当する人

▽住民基本台帳に記録されている人

▽外国人登録原票に登録されている人

(不法滞在者および短期滞在者は対象外)

※荒尾市では、所得による給付制限はありません。

◆**受給権者** 給付対象者の属する世帯の世帯主  
(外国人については本人となります)

### 【給付額】

▽対象者 1 人につき 12,000 円

▽**基準日に 65 歳以上または 18 歳以下の人は 1 人につき 20,000 円**

☆ 18 歳以下とは…

平成 2 年 2 月 2 日以降に出生した者をいう。

☆ 65 歳以上とは…

昭和 19 年 2 月 2 日以前に出生した者をいう。

### 【給付申請方法】

定額給付金を受け取るためには、下記の申請方法があります。

(A) 郵送申請方式

(届いた申請書に必要な事項を記入し、同封している封筒で市に提出してください)

(B) 窓口申請方式

**※窓口の混雑を避けるため、原則、(A) 郵送申請方式にて申請を行ってください。**

#### 手順① (市役所からの通知)

**3 月 23 日 (月) ごろに発送を開始します。**

送付する内容

- ・ 定額給付金給付に関する案内チラシ
- ・ 定額給付金申請書
- ・ 返信用封筒



#### 手順② (給付申請をする)

市役所から送られてきた「定額給付金給付申請書」の必要事項を記入し、添付書類を添えて提出する。

##### 添付書類

- ① 身分証明書の写し (運転免許証、パスポート、住民基本台帳カード、福祉特別乗車証などの写し)
- ② 口座番号がわかる通帳の写し (通帳の口座番号と口座名義人「カタカナ」で印字されているページの写し)

## 【給付申請期間】

### 平成 21 年 3 月 25 日（水）～ 9 月 25 日（金）

郵送による給付申請 : 3 月 25 日（水）から受け付けます。

市役所窓口での給付申請 : 4 月 1 日（水）から受け付けます。

◇特設窓口

4 月 1 日（水）から 12 日（日）までの間（4 日、5 日は除く）、市役所 11 号会議室に特設窓口を設置します。  
混雑を避けるため、校区割りを行っていますので、ご協力ください。

校区割りについては、申請書に同封するチラシをご覧ください。

◇通常窓口

4 月 13 日（月）以降の窓口申請 : 市役所 2 階『定額給付金対策室』

**申請により給付となりますので、期限内に忘れずに申請してください。期限までに申請がない場合は辞退とみなされます。**

## 【給付方法】

▽口座振り込み

▽窓口現金支払い

※窓口での現金支払いは、口座振り込みが困難な場合のみの受け付けになります。

**市役所窓口の混乱を防ぐため、口座振り込みの利用をお願いします。**

## 【給付時期】

申請された書類は、申請内容の審査を行いますので、申請後おおよそ 3～4 週間で給付します。

※なお、窓口での定額給付金の受給は、給付時期が遅れます。現段階では、6 月以降を予定しています。

## 定額給付金に関する詳しいことは申請書に同封されている案内チラシをご覧ください

「振り込め詐欺」や「個人情報の詐取」にご注意ください

『定額給付金』に関して、市町や総務省は下記のことは絶対に行いません。

- ・ ATM（銀行・コンビニなどの現金自動預払機）の操作のお願い
- ・ 『定額給付金』給付のための手数料の振り込み
- ・ 世帯構成などの照会

※自宅や職場などに不審な電話や郵便物がありましたら、迷わず市役所または最寄りの警察署、交番（警察相談電話：# 9110）にご連絡ください。



定額給付金対策室を設置しました

荒尾市では、定額給付金に関する事務などを円滑に行うため『定額給付金対策室』を設置しました。申請書の記入方法など不明な点がありましたら、ご相談ください。

場 所 : 市役所 2 階 旧 21 号会議室

電話番号 : 63-1244

商工観光課からのお願い

お買い物やご飲食には、地元の小売店や飲食店をご利用ください



# 申請手続きのお知らせ

## 子育て応援特別手当

多子世帯の幼児教育期の子育ての負担に対し『子育て応援特別手当』を給付します

### 【対象児童と給付対象者】

平成20年度において小学校就学前3年間に該当する児童（平成14年4月2日～平成17年4月1日までに生まれた児童）で、第2子以降の児童が対象になります。（下図）

※第2子の判定は、18歳以下の子ども（具体的には生年月日が平成2年4月2日以後の子ども）の中から年齢順に第1子、第2子と数えていくこととなります。

手当は、児童の親か否かにかかわらず、世帯主に給付します。申請により給付となりますので、期限内に忘れずに申請してください。期限までに申請がない場合は辞退とみなされます。

### 【手当の額】

**対象児童1人につき36,000円** ※手当の給付は、1回払いです。

### 【給付申請方法・申請期間】

定額給付金の給付申請方法、申請期間と同じです。定額給付金の申請時に、福祉課から『子育て応援特別手当についてのお知らせ』を送付しますので、申請書に必要事項を記入し、同封の封筒で郵送してください。

※申請書は平成21年2月1日現在の住民基本台帳から対象者を抽出していますので、申請書をお届けできていない世帯もあります。お知らせが届いていない人で、手当の対象となる人は、必ず福祉課子育て支援係に必要書類などを確認して申請してください。

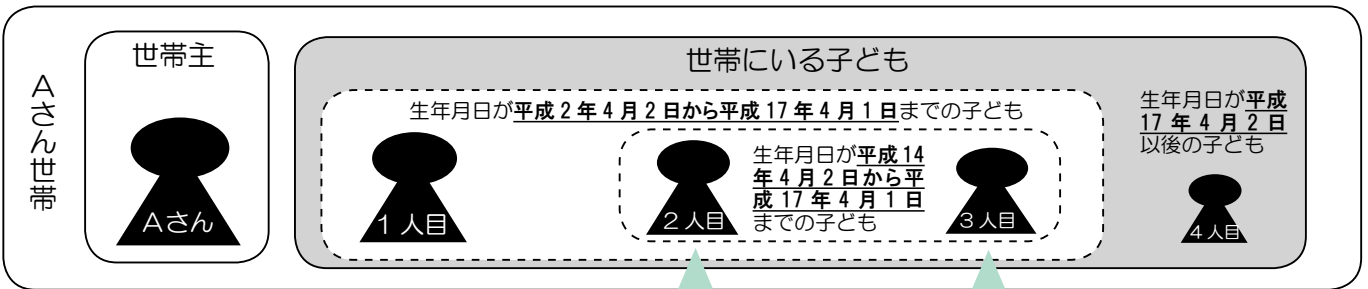
（例）修学などのため、子どもの住民票上の住所または世帯が別になっている など

### 【給付時期】

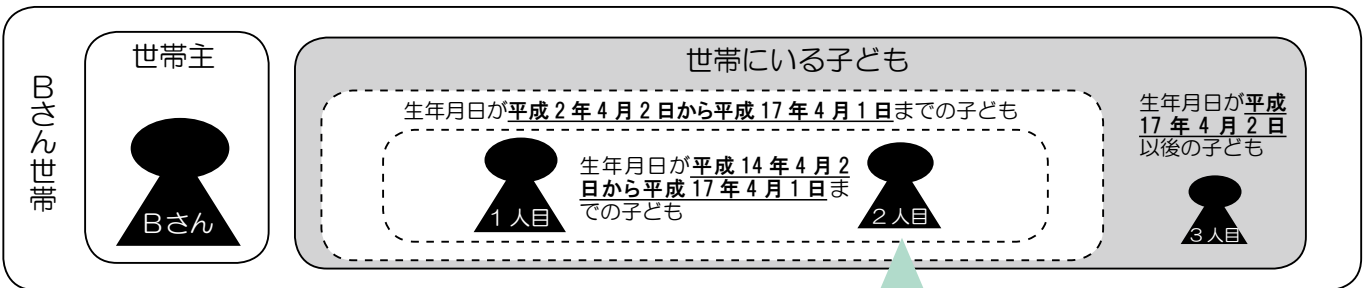
申請された書類は、申請内容の審査を行いますので、**申請後おおよそ4週間で給付**します。

市役所窓口の混乱を防ぐため、原則、口座振替での給付をお願いします。

子育て応援特別手当（Aさん、Bさんの場合）



手当の対象となる子ども



手当の対象となる子ども

【問】福祉課 ☎ 63-1417

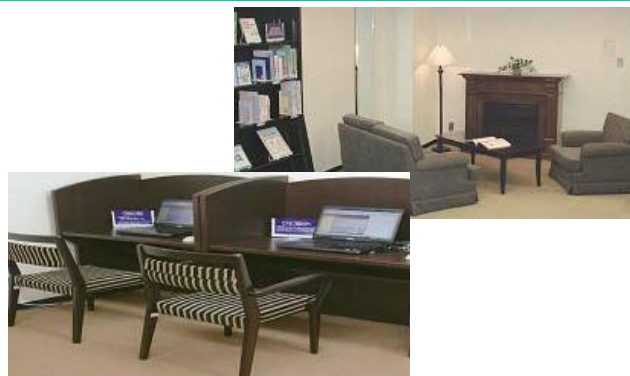
# 荒尾市民病院からのお知らせ

【問】市民病院 ☎ 63-1115

## 患者図書室がオープンしました

平成 21 年 3 月 12 日、書籍や映像により医療情報を提供する患者図書室「けやき」がオープンしました。病気を克服するためには、医療従事者が病気や治療法について患者さんにきちんと説明し、患者さんはそれを理解し納得して、積極的に治療に取り組んでいくことが重要です。

この図書室は、患者さんご自身が病気や治療法などについて学び調べ、理解を深めるための手伝いをする場所で、NPO 法人「医療の質に関する研究会」の支援の下に設置されたものです。どうぞ、ご自由にご覧ください。



### 本で、映像で、インターネットで、さまざまなメディアで情報を提供

#### 図書の閲覧・貸し出し

病気・治療に関する解説本や食事療法・栄養の本、検査・薬に関する本など、約 1,000 冊を揃えています。室内での閲覧のほか、当院に入院中の患者さんには貸し出しサービスも行っています。

#### 映像の視聴

糖尿病などの病気・治療に関する映像を揃えています。これらは、図書室内の視聴コーナーで自由に視聴することができます。



#### サービス内容

#### パンフレット&チラシ

病気・治療に関するさまざまなパンフレットやリーフレット、チラシを設置しています。ご自由にお持ち帰りください。

#### インターネットの利用

医療に関する分かりやすいサイトを集めた「デジタル AZ 君」で、自由にインターネット検索をご利用ください。また、独自に開発した学習システムで、病気や治療について学ぶことができます。

利用時間：月～金曜、10:00～16:00（土・日曜、祝日、年末年始は休み）

### 平成 21 年 4 月から入院医療費の計算方法が変わります

従来の計算方法  
(出来高払い)

DPCの計算方法  
(包括点数払い)

手術・リハビリなど

手術・リハビリなど

入院基本料

検査・レントゲン

投薬

処置

一日当たりの入院  
点数  
入院基本料、検査、  
レントゲン、投薬、処  
置を含む

これまでの入院医療費は、診療内容ごとに医療費を積み上げて合計していましたが、新しい「DPC 計算方式」では、診療内容に応じた一日当たりの包括金額とそれ以外の医療費用（手術など）を合計した金額になります。詳しくは医事課へお尋ねください。

### 4 月から禁煙外来ははじめます！

毎週水曜、午後診療（要予約、循環器外来）  
内容にもよりますが、原則保険が適用されます。

### 病院敷地内「全面禁煙」のお願い

荒尾市民病院では平成 21 年 4 月から敷地内全面禁煙を実施します。健康増進法や世界保健機構 (WHO) の「たばこ規制枠組み条約」では、人々が集まる場所の全面禁煙化を定めています。とりわけ、病院には罹患し体力の落ちた患者さんが多数受診にお出でになりますので、ご理解とご協力をお願いします。



↑ 2 月 16 日 (月)、荒尾市民病院で、県内でいち早く敷地内全面禁煙に踏み切り、積極的に禁煙外来に取り組んできた熊本機能病院循環器内科部長の水野雄二先生をお招きし、講演会を開催しました。

# 春の引越し時期に市役所の 一部窓口を臨時開庁します



3月・4月は、転出・転入などの住民異動が多い時期となります。荒尾市では、住民異動についてのサービスの向上を図るとともに、窓口の混雑を緩和するため、3月下旬と4月上旬の日曜に住民異動に関係する一部の窓口を開きます。

## ■実施日

3月29日（日）、4月5日（日）の2日間

## ■開庁時間

午前8時30分～午後5時15分（正午～午後1時は取り扱いできません）

## 転入や転出などに関する手続きについて取り扱います

開庁窓口 担当課名	担当係名 電話番号	取扱業務
市民課	市民係 ①～⑥番窓口 ☎ 63-1302	<ul style="list-style-type: none"> <li>○転入、転出、転居など住民異動届の受付</li> <li>○出生、婚姻、死亡など戸籍届の受付</li> <li>○住民票の謄本・抄本、除票、記載事項証明書、住民票コード通知票の交付</li> <li>○戸籍謄本・抄本、除籍謄本・抄本、附票の写し、身分証明書の交付</li> <li>○印鑑登録証、印鑑登録証明書の交付、印鑑登録・廃止手続き</li> <li>○所得・課税証明書、固定資産税証明書など税証明の交付</li> <li>○原動機付自転車（125ccまで）、小型特殊自動車の登録・廃車などの手続き</li> <li>○車検用納税証明書の交付手続き</li> <li>○年金（現況届、身上報告書）証明書の交付</li> <li>○転入学通知書、転学通知書、新就学者通知書の交付</li> </ul>
	記録係 ⑦番窓口 ☎ 63-1326	<ul style="list-style-type: none"> <li>○外国人登録届の受付</li> </ul>
収納課	徴収係 ⑧番窓口 ☎ 63-1353	<ul style="list-style-type: none"> <li>○市税、国民健康保険税の納付、納税相談</li> <li>○納税に関する証明の交付</li> </ul>
税務課	課税係 ⑩-2・3番窓口 ☎ 63-1342	<ul style="list-style-type: none"> <li>○国民健康保険税賦課に関する説明</li> <li>○税証明（市民課取り扱い分を除く）の交付</li> </ul>
福祉課	子育て支援係 ⑪-1番窓口 ☎ 63-1417	<ul style="list-style-type: none"> <li>○児童手当、乳幼児医療に関する手続き</li> <li>○児童扶養手当、母子家庭医療に関する手続き</li> <li>○保育所に関する手続き</li> <li>○子育て短期支援事業に関する手続き</li> <li>○香典返しに関する手続き</li> </ul>
	障がい福祉係 ⑪-2番窓口 ☎ 63-1406	<ul style="list-style-type: none"> <li>○身体障害者手帳、療育手帳、精神保健福祉手帳に関する手続き</li> <li>○特別児童扶養手当、障害児福祉手当、経過的福祉手当、特別障害者手当に関する手続き</li> <li>○自立支援医療（精神通院）に関する手続き</li> <li>○重度心身障害者医療費助成に関する手続き</li> <li>○福祉（高齢者）特別乗車証交付に関する手続き</li> </ul>

◆ほかの機関への確認が必要な業務など、平日と同様には取り扱いできない業務や各種申請・受領に関し委任状を必要とする場合がありますので、事前に各担当課へ必ずご確認ください。

日曜の職員人数は平日に比べて少ないため、電話によるお問い合わせはできるだけ平日にお願いします。

◆転入・転出などの住民異動届・戸籍の届出、国民健康保険の届出、税証明の交付、納税に関する証明の交付および諸証明書の発行の際は、本人確認ができる書類などをご持参ください。（原則として顔写真が貼付されている運転免許証・パスポート・身体障害者手帳・福祉特別乗車証・住民基本台帳カードなど）



### 転入や転出などに関する手続きについて取り扱います

開庁窓口 担当課名	担当係名 電話番号	取扱業務
健康生活課	国保年金係 ⑫-1 番窓口 ☎ 63-1327	○国民健康保険の資格取得・資格喪失に関する手続き ○国民年金の資格取得（任意加入は除く）に関する手続き
	高齢者医療係 ⑫-2 番窓口 ☎ 63-1420	○後期高齢者医療の資格取得・資格喪失に関する手続き
	介護保険係 ⑫-3 番窓口 ☎ 63-1418	○介護保険の資格取得・資格喪失に関する手続き
環境保全課	環境業務係 ⑬番窓口 ☎ 63-1370	○ごみ収集に関する説明 ○し尿汲み取りの新規申し込み、紙おむつに関する手続き ○犬の登録などに関する手続き
教育振興課	学務係 ☎ 63-1659	○入学通知書の交付
都市整備課	住宅管理係 ☎ 63-1491	○市営住宅に入居している人の転居、死亡、出生に関する手続き ○市営住宅への同居に関する手続き
水道局	☎ 64-3333	○転入時の水道使用開始の受付 ○転出、転居時の水道使用中止および変更の受付 ※水道局は市庁舎敷地内にはありません。
下水道課	☎ 64-2700 ※平日のみの 取り扱い	※休日開庁時の下水道使用料金の支払いについては、一部地域（三井専用水道）を除き、水道料金と一緒に水道局においてお支払いできます。 詳しくは、事前（平日）に下水道課までお問い合わせください。 ※下水道課は水道局と同一敷地内にあります。

※詳しくは市ホームページ(<http://www.city.arao.lg.jp/life/life/hikkoshi/kaicho/rinjikaicho.html>)でもご覧いただけます。

#### [問]

各業務の内容…各担当課まで

日曜窓口開庁の全般的なこと…政策企画課☎ 63-1273

# まちの話

## 第4回 元気づくり交流会

2月22日（日）、総合文化センターで元気づくり交流会が開催されました。

当日は、各地域の活動報告やパネルディスカッションなどが行われました。会場内には、各地域の活動PRコーナーが設けられ、活発な情報交換が行われました。



↑活動報告の様子

## 「市長とまちづくり談話」



↑前畑荒尾市長の説明の様子

2月26日（木）、観光物産館で「まちづくり談話」が開催されました。

これは市長が地域へ出向き、皆さんと語り合い、市政についての意見や提言をいただくものです。

当日は、市民病院や荒尾競馬についての提言や、小学校の統廃合、自主防災の充実、文化面の充実など、市全体の問題から身近な問題まで活発に意見が交わされました。

## 大正町コミュニティセンターが完成

### （宝くじ助成「コミュニティセンター助成事業」）

（財）自治総合センターが実施する「宝くじ助成事業」で、大正町にコミュニティセンターが建設されました。

同助成事業は、宝くじの普及及広報事業費として受け入れる受託事業収入を財源として、コミュニティ活動に助成を行い地域コミュニティの健全な発展を図る目的で実施されています。

大正町の旧公民館は、大正町地区住民はもとより隣接する昭和町や公民館施設がない

日の出町、朝日区の人々にも多く利用されています。また、この公民館の地下には市が管理する防火用水が設置されている地域活動の重要な施設でしたが、老朽化が進んでおり地域活動に支障をきたしていました。今回の建て替えにより、今まで公民館の中に入っ

て利用していた防火用水も外から利用することができるようになり、また、地域住民のコミュニティの拠点として活用できるとなりました。



## 春期生募集中！！

『記憶力がついた』『想像力が豊かになった』『思いやりの気持ちが強くなった』と、お母さまもお子さまも毎週のレッスンを楽しみにしている教室です。右脳（イメージ・創造性）と左脳（言語力・表現力）にバランスよく働きかけ、お子さまの才能を楽しく引き出し、伸ばしていきます。 ※お申し込みやお問い合わせはお気軽にお電話ください！！

七田チャイルドアカデミー荒尾教室

TEL 0968-66-1984

〒814-0012 熊本県荒尾市本井手 681-1

無料体験実施中！！

英語コース

幼児コース・小学生コース



「有料広告」



# 市税に関する証明の申請について

市税に関する証明（所得証明、課税証明、評価証明、納税証明など）は課税および納税資料に基づく証明です。原則として当該本人または本人が委任した者が請求し、当該本人または委任した者に対して交付することができます。市役所に備え付けの申請書に必要事項を記載して、市役所の各窓口で申請してください。



なお、本人が窓口にお越しできないときは、申請時にどなたが窓口に来られるかで必要となるものが異なりますので、以下を確認のうえ申請してください。

また、証明が必要な人が死亡されている場合は、相続人が申請することができます。その際相続人であることを証する戸籍の写しなどの提示をお願いします。

※各申請書は荒尾市ホームページにも掲載していますのでご利用ください。

## ●課税に関する証明（所得証明、課税証明、評価証明など）…市民課または税務課で申請してください。

窓口に来られる人		申請時に必要なもの
個人	本人	▽本人を確認できる書類（運転免許証、保険証など）
	本人以外 生計を一にする 同一世帯の親族の人 ※本人からの依頼が あった人に限る	▽来られる人の身分証明書（運転免許証、保険証など） ▽来られる人の印鑑（朱肉を用いるものに限る）
	上記以外の人	▽来られる人の身分証明書（運転免許証、保険証など） ▽来られる人の印鑑（朱肉を用いるものに限る） ▽署名・押印された当該申請に対する委任状
法人	当該法人を代表する人	▽本人を確認できる書類（運転免許証、保険証など） ▽代表者印（朱肉を用いるものに限る）
	上記以外の人	▽来られる人の身分証明書（運転免許証、保険証など） ▽来られる人の印鑑（朱肉を用いるものに限る） ▽当該法人の代表者の印が押印された当該申請に対する委任状

【問】 税務課 ☎ 63-1342

## ●納税に関する証明（継続検査＜車検＞用を除く）…収納課で申請してください。

窓口に来られる人		申請時に必要なもの
個人	本人	▽本人を確認できる書類（運転免許証、保険証など）
	本人以外の人	▽来られる人の身分証明書（運転免許証、保険証など） ▽来られる人の印鑑（朱肉を用いるものに限る） ▽署名・押印された当該申請に対する委任状
法人	当該法人を代表する人	▽本人を確認できる書類（運転免許証、保険証など） ▽代表者印（朱肉を用いるものに限る）
	上記以外の人	▽来られる人の身分証明書（運転免許証、保険証など） ▽来られる人の印鑑（朱肉を用いるものに限る） ▽当該法人の代表者の印が押印された当該申請に対する委任状

※ 継続検査（車検）用の納税証明は、市民課で申請してください。

【問】 収納課 ☎ 63-1362

# 「ポリオ(小児マヒ)生ワクチンの投与」



- 対象者 生後3カ月から9カ月(7歳6カ月)未満の子どもで2回の接種が終了していない人
- 受付時間 午後1時30分～2時30分まで
- 必要なもの 母子健康手帳、予診票(お持ちでない人は会場でお渡しします)
- 注意事項
  - ▽投与前後30分は飲食を避けてください。
  - ▽下痢をしている子どもは投与を控えてください。
  - ▽ほかの予防接種との間隔にご注意ください。
  - ▽病气などで治療中の人は、当日の接種が可能であるか、かかりつけの医師にご相談ください。

## ●日程

月日	お住まいの校区	場所
4月17日(金)	中央小	保健センター (2階)
4月20日(月)	清里小・府本小	
4月21日(火)	平井小・三小	
4月22日(水)	一小・桜山小	
4月28日(火)	緑ヶ丘小(旧四小含む) 有明小	
4月30日(木)	八幡小・二小	

●その他 予防接種にあたり、投与の意思を確認しますので、子どもの健康状態がよくわかつた保護者が付き添われてください。保護者以外(親族)の人が同伴する場合は、委任状が必要です。事前に保健センターに取りにお越しください。

【問】保健センター  
☎63・1133

## 教育委員会非常勤職員を募集

(特別支援教育支援員)

- 業務内容 小中学校特別支援教育支援員
- 応募資格 教職経験者(非常勤の講師を含む)・その他福祉医療経験者などで特別支援教育に識見を有する人
- 雇用期間 平成21年4月1日(水)～平成22年3月31日(水)まで
- 賃金 時給830円
- 勤務時間 1日5時間
- 採用 必要に応じ面接のうえ、決定
- 応募締切 3月25日(水)まで
- 申し込み方法 市販の履歴書に写真を貼り郵送または持参
- 「申・問」教育振興課  
〒864・8686 荒尾市宮内  
出目390番地 ☎63・1647

荒尾市の税・料金の納付書がお近くの郵便局でも納付できるようになります！



平成21年度からの納付書に公印と印字があるものは、これまでの金融機関および農協に加え、沖縄県を除く九州管内の郵便局で納付できるようになります。

なお、納期限が過ぎた納付書については今まで通り納付できませんのでそれぞれの担当課窓口までお越しください。

【問】会計課 ☎63-1621

## くらしの情報

### 各種相談

#### 【無料法律相談】

- ①4月2日(木) ②4月16日(木)、午後1時～4時/市役所総合案内で/申込受付：①3月23日(月)～4月1日(水) ②4月3日(金)～15日(水) /予約先着8人
- 【申・問】総合案内 ☎63・1503

#### 【行政相談】

3月23日(月)、4月13日(月)、午前10時～正午/市役所総合案内

#### 【申】総合案内 ☎63・1503

【年金等に関する社会保険相談】  
3月24日(火)、午前10時～午後3時/11号会議室

#### 【申】健康生活課

☎63・1327



# かいよう 荒尾海陽中学校 統合中学校（荒尾第一中・荒尾第二中）の校名が決定しました

皆様からご応募いただいた統合中学校（荒尾第一中・荒尾第二中）の校名について、121件、93種類の案がありました。それを受けて、統合準備委員会総務部会での検討、協議を経て3案に絞り込まれ、教育委員会で慎重に審議が行われ「**荒尾海陽中学校**」に決定しました。

この校名には、親しみや地域性ととも、応募者や委員各位の子どもたちの成長への願いが込められています。

今後は、平成22年4月の開校に向け、校歌や校章の準備を進めてまいりますので、引き続きご理解とご協力をお願いします。

※市ホームページでもお知らせしていますので、ぜひご覧ください。

【問】荒尾市立小中学校統合準備委員会（荒尾第一中・荒尾第二中）事務局

教育振興課 学校規模適正化推進室 ☎ 63-1653



↑井手総務部会長（写真左）から千成教育委員長に推薦書が渡されました。

## 家屋消毒を実施します

感染症の発生予防と公衆衛生の向上を図るため、蚊・ハエの駆除を目的として



荒尾市では、毎年家屋の消毒を有料で実施しています。消毒を希望する人は申し込んでください。

### 【集団消毒】

- **申込受付** 4月1日（水）、午前8時30分～
- **受付場所** 環境保全課環境業務係  
※電話申し込みは受け付けません
- **実施期間** 4月15日（水）～10月30日（金）  
※平日のみ
- **手数料** 消毒に使用した薬剤（油剤）  
1リットル 350円

※行政協力員へ申し込み（行政協力員が一括して申し込まれます。）

※班単位での申し込みは、個人消毒扱いとなります。

### 【個人消毒】

- **申込受付** 4月1日（水）～10月30日（金）、  
午前8時30分～午後5時15分まで  
※電話申し込み可
- **実施期間** 4月1日（水）～10月30日（金）  
※平日のみ  
蚊・ハエの発生しやすい時期
- **手数料** 消毒する家屋の面積が33㎡（10坪）  
までは350円  
※16.5㎡（5坪）増すごとに175円を加算。

【申・問】環境保全課 ☎ 63-1370

新しい（平成21年度分）「**ごみ・リサイクル年間カレンダー**」を『広報あらかお』と一緒にお届けしています。ご活用ください！

【問】環境保全課  
☎ 63-1386



☎ 63・1370  
【問】環境保全課

液晶式およびプラズマ式テレビと衣類乾燥機は、家電リサイクル法の制度改正により対象目になりましたので、荒尾市では4月1日から回収しませんが、廃棄処分する場合は、家電リサイクル法により処分手続きをお願いします。

4月1日から家電リサイクルに2品目追加されます

検察審査会は、選挙権を有する国民の中からくじで選ばれた11人の検察審査員が、一般の国民を代表して、検察官が被疑者（犯罪の嫌疑を受けている者）を裁判にかけなかったこと（不起訴処分）の善しあしを審査することを主な仕事としています。

玉名検察審査会は、平成21年4月1日に熊本検察審査会に統合されることとなりましたので、同日以降に申し立てを行う場合には、熊本検察審査会あてに申し立てをしてください。

また、検察審査員または補充員に選定される場合には、熊本検察審査会の検察審査員または補充員として選定されることとなります。

【問】熊本地方裁判所事務局  
総務課 ☎ 096・325・2121

し尿汲取り 一般世帯の皆さんへのお願い

4月にし尿汲取り手数料の減免申請の更新月です！

一般世帯の「し尿汲取り手数料」は、住民基本台帳の世帯人数に基づいて算出しています。

1カ月以上の長期不在の人（住民異動届を未提出のまま入院、施設入所、学校または仕事の関係で市外に在住の人など）は、減免申請の手続きが必要となります。

下記の「し尿汲取り手数料減免申請書」に必要事項を記入のうえ、4月30日（木）までに環境保全課に提出してください。

【提出における留意点】

▽減免期間は、提出月から最長で当該年度の3月までです。

※期間をさかのぼっての減免は認められません。

▽平成20年度（平成20年4月～平成21年3月）に手続きをした世帯で、4月以降も引き続き不在の人がいる場合は、改めて減免申請が必要となります。

▽減免者が自宅へ戻って来られた場合は、環境保全課まで連絡をお願いします。

し尿汲取り手数料は口座振替も利用できます。希望する人は、最新の領収書、通帳、通帳印を持って、金融機関（ゆうちょ銀行を含む）で手続きをしてください。

【申・問】環境保全課 ☎ 63-1370

..... きりとり .....

し尿汲取り手数料減免申請書（新規・更新）

平成 年 月 日

荒尾市長 宛

住 所 荒尾市 \_\_\_\_\_

ふりがな \_\_\_\_\_

氏 名 \_\_\_\_\_ (印) ☎ \_\_\_\_\_

下記の①～③の理由により、し尿汲取り手数料の減免をお願いします。（※のみ記入してください。）

※①入院・施設入所 ②学生 ③その他( )			整理番号	— —
個人コード	※不在者氏名	※続柄	※入院先・学校名など	※減免期間

上記の通り相違ないことを証明します。

平成 年 月 日

行政協力員等 \_\_\_\_\_ (印)

## 農家の皆さんへ

認定農業者になりましたよ！

認定農業者制度とは、農業で頑張っているという農業者が立てた計画（農業経営改善計画）を荒尾市が農業基本構想に照らして認定するもので、現在82経営体が登録されています。認定農業者になると、その計画達成に向けてさまざまな支援措置を受けることができます。今後の農業経営に関する国の支援は認定農業者や一定の要件を満たす集落営農などの担い手に対し、集中的かつ重点的に実施されることになっています。

### ●認定農業者に対するメリット

- ▽規模拡大のための支援
- ▽金融支援
- ▽税制支援
- ▽各種補助事業助成
- ▽各種情報の提供

【問】農林水産課

☎ 63・1443

## 健康・保健・子育て

### 愛の献血

#### ●3月31日（火）

#### ▽第一製網

午前9時30分～11時30分

▽ロクタウンマックスハリュ荒尾店

午後1時～3時30分

※ただし、40ミリリットルのみ、体重50キログラム以上の人

【問】保健センター

☎ 63・1133

### 第52回 市民病院公開講座

●テーマ 一般市民の方のための救急蘇生法

※実際に蘇生の体験ができます

●講師 荒尾市民病院

健康管理センター長

鶴田 敬一郎 先生

●日時 3月25日（水）

午後3時～4時30分

●場所 市民病院健康管理センター（南病棟2階栄養指導室）

●参加費 無料

※事前申し込み不要

【問】市民病院看護部長室

☎ 63・1115（内線230）

# 国民年金 学生納付特例制度の受け付けを開始します

学生納付特例制度は、保険料を納めることが困難な学生に対し、親の収入にかかわらず、20歳到達以降でも在学期間中の保険料の支払いを猶予するという制度です。

### ●承諾を受けると

学生納付特例制度の期間中の障害や死亡といった不慮の事態になった場合には、障害基礎年金または遺族基礎年金が支給されます。

この期間は、年金の受給資格の期間には算入されませんが、年金額には反映されません。将来満額の年金を受給したい人は追納することをお勧めします。学生納付特例期間の保険料は10年以内であれば追納（後払い）することができます。

※ただし、当時の額で納めることができるのは、猶予を受けた年度の翌々年度までとなり、それ以降は、期間に応じた加算額が上乘せされます。

### ●窓口で申請が必要な人

学校教育法に規定する高等学校、大学、大学院、短期大学、専修学校、各種学校などの学生で、初めて学生納付特例申請を行う者、在学する学校が変わった者、失業により学生納付特例を申請する者など。

※平成20年度から、毎年2月下旬までに、学生納付特例の承認を受けた者のうち、翌年度以降も引き続き在学予定の場合は、はがき形式の申請が3月下旬ごろ社会保険庁事務センターから送付されますので、それによって申請手続きを行うことになり、窓口での手続きは不要になりました。

### ●受付期間

4月1日（水）～平成22年3月31日（水）

※土・日曜、祝日は除く。

### ●必要なもの

国民年金手帳、印鑑、学生であることを証明する学生証などの写し

※勤労学生で、失業したことにより学生納付特例の申請を行うときは「雇用保険受給資格者証」などの失業したことを確認できる公的機関の証明書の写しも必要です。

【申・問】健康生活課

☎ 63-1327



# 平成 21・22 年度荒尾市建設工事入札参加資格審査申請要領

## (測量・建設コンサルタント業務を含む)

平成 21 年度および平成 22 年度において荒尾市が発注する建設工事（測量・建設コンサルタント業務を含む）に係る競争入札に参加しようとする業者の人で、荒尾市内に主たる営業所を有する人は、次の要領で入札参加資格審査申請書の受け付けを行います。

### 【申請の受け付け】

- **受付期間** 4月1日（水）～30日（木）※土・日曜、祝日は除く
- **受付場所** 契約検査室
- **申請方法** 郵送・送付（受付期間内に到着したものに限り）および持参（いずれの方法も可）。提出はA4ファイルに綴込み、背表紙に商号を記入してください。※ファイルの色の指定ありません。

### 【提出書類（ファイルへの綴込み順）】

#### ※ **建設工事**

(1) 会社、店舗などに掲げられた標識（看板）の写真（独自様式 ダウンロード可）／(2) 競争入札参加資格審査申請受付表《建設工事》（独自様式 ダウンロード可）／(3) 一般競争（指名競争）参加資格審査申請書「建設工事」（統一様式）※電子申請（熊本県・市町村電子申請システム「よろず申請本舗」により申請した人は、入札参加資格審査申請書〈県内工事〉）の写し。／(4) 経営事項審査結果通知書（写し）／(5) 経営状況分析終了通知書（写し）／(6) 印鑑証明書（写し可）／(7) 使用印鑑届（原本）（ダウンロード可）／(8) 建設業許可証明書（写し）／(9) 営業所一覧表（統一様式）／(10) 工事経歴書「直前2年間」（統一様式）／(11) 労働保険適用・保険料納入証明書（原本）（玉名労働基準監督署 ☎ 73-4411）／(12) 償却資産証明書（原本）（市役所 税務課）／(13) 商業登記簿謄本（法人の場合）または身分証明書（個人の場合）（原本）／(14) 建設業退職金共済組合加入・履行証明／(15) 技術者経歴書（検定合格者証などの写しを添付）（独自様式 ダウンロード可）※技術者の人を確認させていただくために顔写真を添付してください。（顔写真のついている資格者証および運転免許証などの写しでも可）／(16) 納税証明書①直前1年の営業年度における法人税または所得税ならびに消費税（原本）②熊本県所管の事業税、自動車税（リースの場合は不要）およびその他県税（原本）③法人市民税および代表者の市税（原本）

#### ※ **測量・建設コンサルタント等**

(1) 競争入札参加資格審査申請受付表《測量・建設コンサルタント等》（独自様式 ダウンロード可）／(2) 一般競争（指名競争）参加資格審査申請書「測量・建設コンサルタント等」（統一様式）／(3) 印鑑証明書（写し可）／(4) 使用印鑑届（原本）（独自様式 ダウンロード可）／(5) 登録証明書など（写し）／(6) 営業所一覧表（統一様式）／(7) 測量等実績調書「直前2カ年間」（統一様式）／(8) 技術者経歴書（合格者証などの写しを添付）（独自様式 ダウンロード可）／(9) 営業の沿革／(10) 商業登記簿謄本（法人の場合）または身分証明書（個人の場合）／(11) 納税証明書①直前1年の営業年度における法人税または所得税ならびに消費税（原本）②熊本県所管の事業税、自動車税（リースの場合は不要）およびその他県税（原本）③法人市民税および代表者の市税（原本）

### 【入札参加者資格の有効期間】

平成 21 年 6 月 1 日（月）～平成 23 年 5 月 31 日（日）

### 【注意事項】

(1) 熊本県工事入札参加者資格審査申請（県内工事）を、電子申請（熊本県・市町村電子申請受付システム「よろず申請本舗」）により申請し、荒尾市に発注を希望した人は熊本県・市町村共同事項審査項目の書類の提出（ファイルへの綴り込み）は必要ありません。

《共通事項の審査項目》・建設業の許可の有無（提出書類の中の建設業許可証明書〈写し可〉）  
・納税の状況（国税・県税）（提出書類の中の納税証明書）

(2) 受付期間以外での申請は、受理しません。

(3) この入札参加者資格審査申請書について受領通知などが必要な人は、受領用封筒およびはがきなどを準備してください。

【問】 ☎ 864-8686 荒尾市宮内出目 390 番地 荒尾市役所 建設経済部 契約検査室 ☎ 63-1470

# 八幡台団地 住宅用地 2 区画を分譲中

随時受付中

住所	地目・面積	分譲価格
①八幡台 2 丁目 89 番	宅地 338.18 ㎡(約 102.4 坪)	9,216,000 円
②八幡台 2 丁目 90 番	宅地 325.77 ㎡(約 98.7 坪)	8,883,000 円

※約 27,272 円/㎡、約 90,000 円/坪

※分譲する 2 区画の南側道路(市道)を挟んで、八幡台下水処理場が稼動していますので、現地確認後ご了承のうえお申し込みください。

### ●申し込むことができる人

次の条件が全て当てはまる人が、申し込むことができます。

- ①自分が住む専用住宅などを建設するための宅地が必要な人。
- ②宅地の売買契約時に売買代金の全額を一括納入できる人。
- ③宅地を譲り受けてから住宅用の建設に着手するまでの間、宅地としての維持管理ができる人。

●申込受付期間 随時先着申込順(土・日曜、祝日を除く) ●申込受付時間 午前 8 時 30 分～午後 5 時 15 分

●申込受付場所 荒尾市土地開発公社事務局(市役所 2 階 土木課内)

●必要書類 造成宅地譲受申込書(公社に用意しています)1 通、印鑑(認印)

八幡台団地宅地分譲位置図



## 緑ヶ丘リニューアルタウン 6 区画 分譲中!



◎分譲地の概要(平成 21 年 3 月 6 日現在)

【区画数】6 区画

【面積】270.90 ㎡(約 81.9 坪)～442.65 ㎡(約 133.9 坪)

【価格】1,164 万 8,000 円～1,801 万 4,000 円(平均 1,434 万 2,666 円)

【単価】3 万 8,880 円/㎡(約 12 万 8,532 円/坪)～4 万 3,000 円/㎡(約 14 万 2,153 円/坪)

[平均 41,148 円/㎡ ▽ 最多分譲価格帯 坪 13 万円台…4 区画 ▽ 1,100 万円台…2 区画]

【用途地域】第 1 種・第 2 種低層住居専用地域 ▽ 第 1 種中高層住居専用地域 ▽ 近隣商業地域

※地区整備計画による制限があります。



お問い合わせ・相談・申し込みについては

荒尾市土地開発公社(土木課内 ☎ 63-1485) または直通 ☎ 62-6940 まで



あらお荒炎祭は、4つの炎をシンボルにし、市民の皆さんと一緒に元気な荒尾を目標に取り組んでいます

**【デザインは下記の何れかのイメージを題材にしたもの】**

- ◆「山の炎」：小岱山や陶芸の窯の恵みを象徴
- ◆「海の炎」：有明海の恵みを象徴
- ◆「大地の炎」：石炭産業に貢献した大地の恵みを象徴
- ◆「人の情熱の炎」：荒尾が生んだ偉大な人物「宮崎兄弟」を象徴

**【応募方法】**

応募できる人は、荒尾が大好きな人で8月1日（土）に開催予定の表彰式に出席できる人としてします。  
 ▽デザインはB4サイズの用紙に描いてください。  
 ▽パソコンで作成する場合は、作品をJPEG、GIF、BMP形式のいずれかでCD-Rに保存してください。  
 ▽デザインに使用する色は、5色までとします。  
 ※Tシャツ生地は白と黒の2種類になります。  
 ▽デザインにボカシの技法は使用しないでください。  
 ▽前面に必ず「2009」と「あらお荒炎祭」の文字を入れてください。  
 ▽自分で創作した未発表のものに限ります。  
 ▽デザインの趣旨を明記してください。  
 ▽応募は一人3点までとします。

**【募集期間】**

3月16日（月）～4月3日（金）

**【提出方法】**

住所、氏名、年齢、性別、電話番号を記入のうえ、持参または郵送してください。

**【賞】**

最優秀賞 1点5万円  
 優秀賞 1点1万円

特別賞 3点5千円相当（荒尾特産品）

努力賞 20点1千円相当（荒尾特産品）

**【その他】**

▽応募作品に関する著作権およびこれに派生する権利は「あらお荒炎祭実行委員会」に帰属します。  
 ▽最優秀作品については、Tシャツで使用するほか、あらお荒炎祭PR用として幅広く活用します。（作品の活用につき、補作・修正する場合があります。）  
 ▽応募作品は返却しません。

**【結果発表】**

▽『広報あらお』5月15日号および荒尾市ホームページでお知らせします。  
 ▽入賞者には4月下旬ごろ、郵送にて通知します。

**【申・問】**

あらお荒炎祭実行委員会事務局  
 （荒尾市役所商工観光課内）  
 〒864-8686 荒尾市宮内出目390番地  
 ☎63-1421



昨年度のTシャツデザイン



## 第四回「海達公子まつり」

荒尾の風景や風物を数多く詠んだ天才少女詩人「海達公子」の作品に触れてみませんか？二小元気会では、荒尾市の天才少女詩人「海達公子」を全国に広く伝えるため「第四回海達公子まつり」を開催します。ご参加をお待ちしています。

●日時 3月20日（金・祝）～26日（木）まで

●場所 メディア交流館

●入場料 無料

### 【講演会】

●日時 3月20日（金・祝）

午前10時～10時30分 開会行事（あいさつ、公募作品の表彰など）

午前10時30分～11時30分 海達公子講演会

講師：鳥越 信氏（元大阪国際児童文学館 総括専門員）

演題：「海達公子について」

午前11時30分～正午 自由詩の朗読ほか

### 【海達公子文学散歩道のウォークラリー】

海達公子が育った荒尾で、縁の地を訪ねて歩く「文学散歩道」。徒歩で約1時間のコースと2時間のコースがあります。当時の情景を想像しながら、のんびりと歩いてみませんか？

●日時 3月22日（日）、午前9時30分～順次スタート、10時締め切り

●集合 荒尾駅

●主なコース 荒尾駅～二小（海達公子銅像）、宮島神社、公子の墓碑、競馬場、四山神社、メディア交流館

●参加料 500円（小学生以下は無料）

### 【展示】

●日時 3月21日（土）～25日（水）、午前10時～午後6時

●内容 海達公子作品の展示（詩、絵、日記など）、公募作品の展示（自由詩、絵画、写真、書道など）

### 【海達公子をしのぶタペ】

●日時 3月26日（木）、午後6時30分～

●場所 ホテルまるよし

【問】二小元気会 海達公子顕彰事業企画委員長 松山 ☎ 62-0057



## パソコン講座（4・5月）受講生募集

講座名	開講日	時間	受講料
はじめてのパソコン	4/1（水）,8（水）,15（水）,22（水）	10:00～12:00	3,000円 （テキスト代別500円）
ワード2003初級	4/2（木）,9（木）,16（木）,23（金）	10:00～12:00	
インターネット&メール	4/3（金）,10（金）,17（金）,24（金）	14:00～16:00	
エクセル2003初級	4/1（水）,8（水）,15（水）,22（水）	19:00～21:00	
ワード2003初級	5/1（金）,8（金）,15（金）,22（金）	14:00～16:00	
エクセル2003初級	5/5（火・祝）,12（火）,19（火）,26（火）	10:00～12:00	

●場所 メディア交流館 ●講師（有）のびのびネット社員 ●対象 どなたでも受講できます。（初心者大歓迎！）

●定員 各講座12人

●申し込み方法 電話予約後はがきに①～⑤を添えてお申し込みください

①希望講座名②住所③氏名④電話番号⑤年齢 ※先着順で受け付けます。

●受付日時 3月15日（日）～ ※ただし定員になり次第締め切ります。（お早めに！）

【申・問】メディア交流館（月曜休館）☎ 69-0552

## 第10回 荒尾ライオンズクラブ杯ビーチボールバレー大会

**日時**…4月5日(日)、午前9時15分開会／市民体育館で／**参加資格**…職場ならびにグループなどによって構成するチームで高校生以上。スポーツ保険加入者。／**チーム編成**…混合チーム(男子3人まで)、女子チームには1セット、ハンディー5点※監督は選手を兼ねる事ができる。選手の手二重登録は認めない。／**参加料**…市ビーチバレー協会員1人400円、その他500円※抽選会のときにご持参ください／**申込期間**…3月16日(月)～20日(金・祝)、午後5時まで／**抽選会**…3月26日(木)、午後7時、観光物産館2階会議室／**主催**…荒尾ライオンズクラブ／**後援**…荒尾市教育委員会、荒尾市ビーチバレー協会  
【申・問】荒尾市ビーチバレー協会会長 仲山☎66-3205



## 玉名高等職業訓練校 平成21年度 訓練生募集

事業所で働き給与を受けながら、訓練校で学び知識や技能を習得できます。  
**訓練科目および人員**…木造建築科(20人)、左官・タイル施工科(20人)／**訓練期間**…3カ年／**訓練日**…毎週木曜(週1回)／**資格**…年齢・学歴は問いません／**募集締め切り**…4月30日(木)  
【申・問】玉名高等職業訓練校 ☎74-3628(木曜のみ) ☎72-4626(木曜以外)

## 「母子保健推進員」の募集



地域の中でボランティアとして活動していただく「母子保健推進員」を募集します。  
**対象者**…市内在住の、母子保健推進活動に熱意のある人／**定員**…20人／**任期**…2年間／**活動内容**…(1)子どものいる家庭を訪問し、市が行っている母子保健事業の紹介をする(2)妊婦や子育て中の人たちのよき相談相手になる(3)楽しく育児ができるような支援活動(4)各種研修会への参加／**申込期間**…3月16日(月)～27日(金)まで  
【申・問】保健センター ☎63-1133

## 映画「ほたるの星」鑑賞会

山口県を舞台に東京から来た新米教師と地元の子どもたちが、管理の難しいほたるの飼育を通して自然の大切さを学び、友人との絆を深めていく…そんな実話をみずみずしいタッチで紡ぎだした「ハートフル・ストーリー」です。  
この物語を通してきっとあなたも「大切な何か」が見つかるはず！  
ご来場お待ちしております。  
**日時**…3月20日(金・祝)、午後7時～(開場6時30分)／桜山小体育館で※駐車場は桜山小運動場／**参加費**…無料／**主催**…桜山げんきかい  
【問】桜山げんきかい 事務局 満平☎68-1505



## 茶道教室 新規会員募集

日本古来の茶道を一緒に楽しみましょう。初心者の方も大歓迎です。無料体験も2日間ありますので、この機会にぜひお越しください。  
【無料体験】  
**日時**…①4月4日(土) ②4月18日(土)、午前9時30分～11時30分／中央公民館 和室で  
【教室】  
**日時**…毎月第1・3土曜、午前9時30分～11時30分／中央公民館 和室で／**開講日**…5月2日(土)～／**月謝**…2,500円(お茶・お菓子代込み)※4月は無料体験のみのため、5月から。／**講師**…田中 宗悦先生／**日程・内容・準備物**など、詳しくはお問い合わせください。  
【申・問】田中☎62-2340 または☎090-8298-6558



## 荒尾市社会福祉事業団「春の感謝祭」ボランティア募集

荒尾市社会福祉事業団「春の感謝祭」イベント(売り場)の補助者を募集します  
**日時**…①4月11日(土) ②4月12日(日)、午前9時30分～午後3時／福祉村 荒尾市社会福祉事業団内グラウンドで／昼食は準備します／**申込期限**…4月3日(金)まで  
【申・問】荒尾市社会福祉事業団☎62-7931



## 今月の税

国保税「普通徴収」10期

納期限 3月31日(火)

納期限内に納めましょう

口座振替の人は

口座の残高をご確認ください

【問】 収納課 ☎ 63-1353

## サークル会員募集コーナー 掲載希望者募集!

掲載を希望する人は政策企画課までお問い合わせください。掲載対象は誰でも参加でき、ボランティアで活動しているサークルや団体に限ります。営利、宗教、政治目的のものは掲載できません。

【問】 政策企画課 ☎ 63-1274

## 求 人 案 内

2月23日現在玉名公共職業安定所調べ

玉=玉名(職業安定所名) - 求人番号

玉-715791 外来受付事務	1人	135,000 ~ 160,000円
玉-723791 ヘルパー 2級(住込)	1人	140,800 ~ 149,600円
玉-710091 歯科助手	1人	133,000 ~ 143,000円
玉-724891 介護福祉士	1人	154,600 ~ 163,400円
玉-719191 店長及び調理	1人	160,000 ~ 220,000円
玉-718591 幼稚園教諭又は保育士	1人	139,000円
玉-706491 販売スタッフ	2人	180,000 ~ 228,000円
玉-709291 歯科衛生士	1人	160,000 ~ 190,000円
玉-704691 サービス提供責任者	1人	153,000 ~ 163,000円
玉-696191 栄養士	1人	145,000 ~ 185,000円
玉-700591 事務員	1人	132,000円
玉-683491 建設機械の修理工	1人	200,000 ~ 250,000円
玉-687591 准看護師	1人	160,600 ~ 177,300円
玉-674991 接客及び調理(店長候補)	1人	150,000 ~ 300,000円
玉-675491 組立作業員	2人	131,600 ~ 145,700円
玉-666991 保健師	1人	140,000円
玉-669891 基礎工事・地盤改良工 40歳以下	2人	168,000 ~ 240,000円
玉-649391 正・准看護師	1人	210,000円
玉-655091 訪問介護ヘルパー	1人	113,400 ~ 121,800円
玉-711391 下水処理場及び雨水排水ポンプ場の運転管理、保全	2人	160,000円
玉-721991 看護助手(派)	1人	130,000円
玉-707791 歯科衛生士	1人	150,000 ~ 190,000円
玉-702091 鮮魚のチーフ及びチーフ候補 59歳以下	5人	180,000 ~ 350,000円
玉-695591 介護職	1人	125,000 ~ 180,000円

※平成19年10月1日から雇用対策法が改正され、募集・採用時における年齢制限が禁止されました。(例外があります)

▽掲載内容は、ほんの一部です。このほかにも多数求人の案内があります。求人申込みおよび雇用保険等の手続きは、玉名公共職業安定所でお願います。

【問】 玉名公共職業安定所 (☎ 72-8609)

または荒尾市職業相談室 (☎ 63-1689) へ

今年度をもちまして、この求人案内は、情報提供がタイムリーでないなどの理由により終了させていただきます。今後は玉名公共職業安定所や荒尾市職業相談室の窓口での対応に取り組んで参りますのでよろしくお願い致します。

## 4月の母子健診・健康相談日程表

種別	日(曜)	対象者	会場	受付時間
3カ月児健診	8日(水)	平成20年12生まれ	(保健センター 市立図書館南側)	13時15分~ 14時
7カ月児健診	23日(木)	平成20年9生まれ		
1歳6カ月児健診	15日(水)	平成19年9生まれ		
3歳児健診	24日(金)	平成17年10月生まれ		
育児相談	14日(火)	育児に関して相談のある人 (子どももお連れください)		10時~ 10時45分
健康相談	14日(火)	成人・老人で心身の健康に関して相談のある人		10時~ 10時45分
	8日(水) 22日(水)	満60歳以上の人ほか	老人福祉センター	9時30分~ 11時30分

### ●母子手帳発行日…第1・

第3・第5水曜、午前10時~10時15分/保健センターで/受付終了後、ミニ母親学級を開催します(約1時間)。なるべく妊婦さん自身がおいでください。

●赤ちゃんの発育や育児について、妊娠中の生活についてなど、何か困ったことや心配なことがあるときは、気軽にご相談ください。

【問】 保健センター

☎ 63-1133

● 4 月のホール（大：大ホール 小：小ホール）

日（曜）	催し物	会場	主催者・問い合わせ先	開場・受付／開演～終演	入場方法
4（土）	Sugar & Spice	小	Muga コーポレーション ☎ 68-7935	15:30 / 16:00 ~ 21:00	前売 ¥1,800 （当日 ¥2,000）
5（日）	家庭倫理講演会	小	家庭倫理の会荒尾市 ☎ 62-0711	13:00 / 13:30 ~ 15:30	整理券 ¥1,000
9（木）	主の記念式	小	エホバの証人の熊本県荒尾市荒尾会衆	18:00 / 19:00 ~ 20:00	無料
19（日）	科学技術週間行事 ロケット製作教室	小	荒尾少年少女発明クラブ ☎ 66-4111	12:30 / 13:00 ~ 17:00	参加費 ¥500 （事前申込み・次号の広報に掲載）

● 4 月の展示会

日（曜）	催し物	会場	主催者・問い合わせ先	入場方法
16（木）～19（日）	第 12 回球仙会書作展	ギャラリー	球仙書道会 ☎ 66-3481	無料

これは、2 月 23 日現在予定されているものです。時間など変更になる場合がありますので、詳しくは主催者にお問い合わせください。

◆荒尾総合文化センター第 61 回名作映画鑑賞会

『 おくりびと 』 3 月 20 日（金・祝）

- 【上映時間】 ① 9:30 開場 / 10:00 ~ 12:10 **完売**  
 ② 13:30 開場 / 14:00 ~ 16:10 **完売**  
 ③ 17:30 開場 / 18:00 ~ 20:10 **完売**

【会場】 全席自由、上映時間①②：小ホール 上映時間③：大ホール

3 回目は会場が大ホールに変更になっています。

※席数の関係上、18:00 からの大ホールのご来場をお勧めします。

前売チケットは大好評につき完売しました。ありがとうございました。当日券もない状況です。ご了承ください。やむなくお断りせざるを得なかった皆様には、深くお詫び申し上げます。



(C) 2008 映画「おくりびと」製作委員会

◆荒尾玉名地区学校吹奏楽部 第 29 回 ATSB 定期演奏会 3 月 22 日（日）

荒尾玉名地区の小・中・高校生の吹奏楽部が集います。若き“吹奏家達”の元気いっぱいステージをどうぞお楽しみに！

荒尾総合文化センターは有明広域圏施設として、ATSB 演奏会を支援しています。

【会場】 大ホール 【開場 / 開演～終演】 10:30 / 11:00 ~ 15:45

【入場料】 無料（全席自由）

♪ 出場校紹介 玉名小学校、荒尾第一中学校、荒尾第三中学校、荒尾第四中学校、腹栄中学校、長洲中学校、玉名中学校、玉南中学校、玉陵中学校、有明中学校、菊水中学校、玉東中学校、岱明中学校、荒尾高校、有明高校、玉名高校、玉名女子高校、北稜高校、玉名工業高校、専修大学玉名高校



**募集**

平成 21 年度「荒尾少年少女発明クラブ」に入りませんか？

- 募集人員 若干名（申し込み多数の場合は抽選）
- 対象 市内居住の小学新 4 年生～中学新 3 年生
- 申込期間 3 月 15 日（日）～ 29 日（日）
- 申込方法 総合文化センター事務所まで申込書を提出してください。（申込書は総合文化センターにあります。）

● 年会費 5,500 円（傷害保険料、材料費の一部を含む。）

● 活動内容 毎月第 2、第 4 日曜の午前 9 時から正午まで、総合文化センター子ども科学館 2 階工作室で木工、電気、アイデア工作など各種工作活動（ものづくり）を 6 人の指導員の下実施しています。

【平成 21 年度活動予定】 本立て・ゴム動力飛行機・ペットボトルロケットの製作、アイデアロボットコンテストの開催、施設見学、工具の取り扱い・電気の学習など

【問】 総合文化センター ☎ 66-4111

熊本県下で唯一の発明クラブで、  
 全国に 203 のクラブがあります

