

題外をかきました



有明小3年 中川侑里さん  
 外で遊ぶのがすきで、木登りがすきです。勉強は算数が一番楽しいです。しよっらいは看護師になりたいです。



## 荒尾市総合防災訓練

11月15日(日)、緑ヶ丘小学校一帯で、13団体および観覧者合わせて約700人が参加して行われました。

有明海を震源とする震度5の地震が発生、多数の負傷者と火災が発生したことを想定し、災害対策本部設置訓練やトリアージ訓練、特殊救助チームによる救助訓練などが行われました。厳しい寒さの中、緊迫した訓練となりました。



左…県防災ヘリ「ひばり」救出訓練 右…(上)負傷者の搬送、(中)トリアージ、(下) SARによる救助 のようす

### 【主な内容】

- ▽荒尾競馬はいま… 2
- ▽荒尾市 10 大ニュース 5
- ▽住民懇談会 8
- ▽新型インフルエンザワクチンの小児・基礎疾患を有する人の優先接種開始 13

2009



市の花：梨の花

# 12/15号

第1385号

# 荒尾競馬はいま…

## ～競馬問題を考える～

荒尾競馬は、今年で創立81周年を迎え、荒尾を代表するレジャー施設の一つです。しかし近年売上が減少して赤字経営が続き、いま大きな岐路に立っています。

今回、荒尾競馬の現状や「あり方検討会」からの提言内容、そして今後の取組についてお知らせします。

### 荒尾競馬の概況

荒尾競馬は、昭和3年熊本県畜産連合会と倶楽部組織によって第1回レースが開催されたことに始まり、昭和30年には熊本県と荒尾市による荒尾競馬組合を設立し運営を行っています。今年度は、年間70日開催するほか、他の競馬場開催分を269日発売しています。

### 競馬が果たしてきた役割

競馬事業の収益金のうち、これまで87億円が市の一般会計へ繰り出され、公共施設の整備など貴重な財源として市財政に貢献してきました。また、雇用の場や地域経済への寄与のほか、売上の一部は畜産振興への補助にも活用されています。

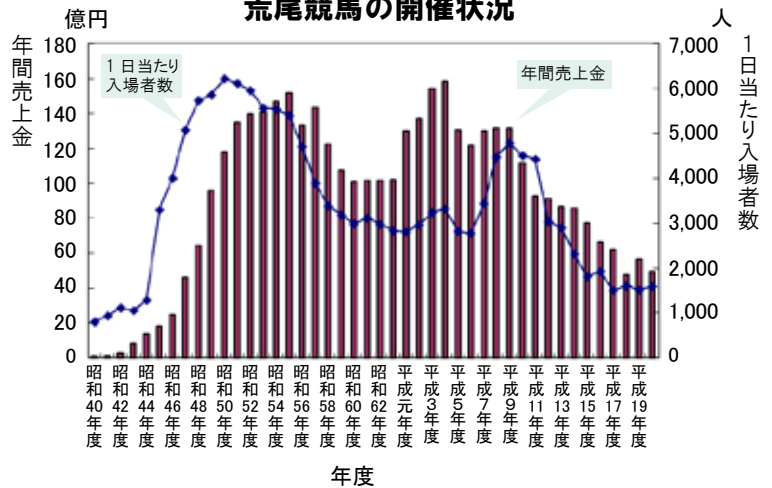
### 現状と課題

パチンコなどレジャーの多様化や炭鉱閉山の影響などで、平成20年度の開催時入場者数は、開催日の縮小もあり約11万人とピーク時の5分の

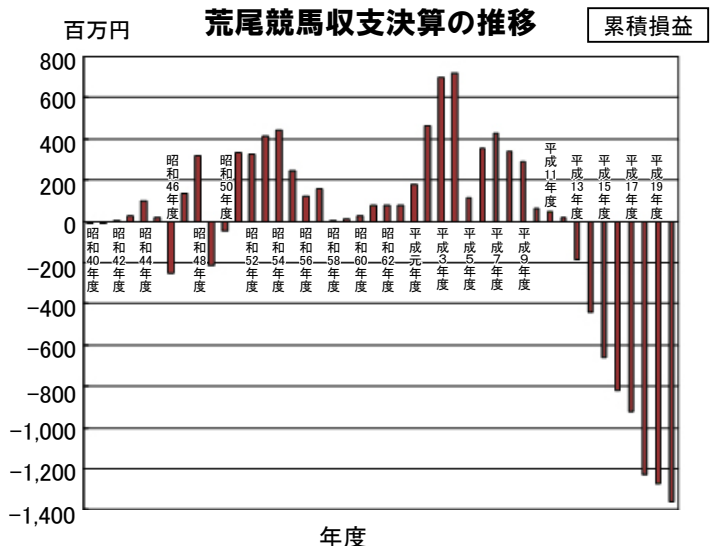
1まで減少し、売得金（開催売上）も約50億円とピーク時の3分の1まで減少しています。開催日の1日平均入場者数は約1千600人です。平成10年度から平成20年度まで11年連続で単年度収支の赤字を計上し、平成20年度末の累積赤字は約13億5千万円に膨らんでいます。

運転資金が不足するため、金融機関からの一時借入のほか、荒尾市から最大13億円を一時貸付している現状です（年度内で償還）。荒尾競馬が抱える課題としては、競馬ファンの減少、馬頭数の減少、施設などの老朽化、資金繰りの悪化などが挙げられます。

荒尾競馬の開催状況



荒尾競馬収支決算の推移



パドックでは目の前で馬が見られます！



今年の荒炎祭での「馬場レースイベント」の様子

## 「荒尾競馬あり方検討会」の提言骨子 (提言全文は市ホームページを参照)

### ◆経営改善と活性化策について

- ・“粗利”を指標にした売上の目標や重点項目を設定し、その“粗利”に対して経費を一定割合で抑えて、収支均衡を達成する仕組みを提案。
- ・活性化策…JRA ファンの取り込みなど新規ファンの獲得、PRの充実強化、ネット販売の拡充など
- ・経費節減策…入場料の見直し、委託費の検証、各種手当等の変動制検討など
- ・今後は、提言を踏まえて、平成21年2月に策定した「自主短期経営健全化計画」に反映し着実に実行するとともに、進捗状況や収支状況を市民に公表すべき。

### ◆今後のあり方について

- ・競馬事業にこれ以上荒尾市が財政負担することは市民の理解が得られず、存続するには単年度収支の均衡を達成し安定した経営基盤の確立が至上命題。
- ・今後のあり方については、一定の判断をする時期に来ており、平成21年度から平成23年度までの収支状況および将来の見通しをもって存廃を判断することが妥当。
- ・ただし、期間の途中であっても、改善の見込みが困難と判断した場合には、存続を断念することも視野に入れるべき。
- ・すべての競馬関係者は、これを事業再建の最後のチャンスと捉えて、収支均衡の達成に向け、一致団結して取り組んでほしい。



全国から女性騎手が荒尾に集合(11月26日(木)、レディースジョッキーズシリーズ)

## 荒尾競馬あり方検討会の設置

こうした厳しい経営状況を踏まえ、競馬組合の構成団体である荒尾市では、有識者などによる「荒尾競馬あり方検討会」を本年5月に設置しました。9月まで5回にわたって協議を行い、経営分析による経営改善や活性化策、今後のあり方に関する提言書が10月29日に前畑市長へ提出されました。

## 今後の取組方針

今回の提言を踏まえ、荒尾市としては、長い歴史を持つ荒尾市民の財産である荒尾競馬を存続できるように、提言で示された活性化および経営改善への取組も参考にして、競馬組合と連携しながら収支均衡達成に向けて全力で取り組んでいきます。競馬事業の存廃については、構成団体である熊本県とも

協議のうえ、平成23年度までの収支状況および将来の見通しをもって総合的に判断したいと考えています。

ただ、現在の13億5千万円の累積赤字額および運転資金として市から最大13億円、一時貸付を行っている状況は、市財政ひいては市民生活にも大きな影響を及ぼす恐れがあるため、平成21年度および平成22年度の収支

状況によつては存廃の判断をせざるを得ないこともあると考えています。

## 市民のみなさんへ

荒尾競馬では、“市民に開かれた競馬場”を掲げ、荒炎祭やフリーマーケット開催など競馬ファン以外の人にも親しまれる取り組みを進めています。

市民のみなさんもこれを機会に荒尾競馬に関心を持っていただき、ご理解とご協力、ご来場をよろしく願います。

「問」政策企画課  
☎ 63・1273



## 紅葉の錦、小岱山を飾る ～第5回紅葉狩りウォーク～

11月22日(日)、小岱山の林道沿いでおおよそ150人が参加して行われました。参加者は、地元住民の皆さんの手で植えられている約800本の紅葉を愛でながら約5キロメートルを歩き、色鮮やかな秋の一日を楽しみました。



↑紅葉の美しさに、足取りも軽やかです

## 子ども会活動への貢献に対し 九州子ども会連合会表彰

11月18日(水)、荒尾市子ども会連合会橋本誠剛会長と今回表彰を受けた小山利幸さんが市役所を訪れ、市長に表彰の報告を行いました。小山さんはおおよそ20年間地域の子ども会と市子ども会連合会の活動に携わり、子どもたちの健全育成に尽力されています。



↑右から小山利幸さん、前畑市長、橋本誠剛会長

## 長年の火災予防活動を称え 市内2団体が県知事表彰

11月16日(月)、月田区年末特別警戒団と大正町自警団が市役所を訪れ、長年の火災予防活動が認められ県知事表彰を受けたことを市長へ報告しました。両団体は地域で発生した大規模火災などをきっかけに始まっていて、20年以上にわたり活動されています。



↑月田区年末自警団(右)と大正町自警団(左)の皆さん。着実な活動で地域を火災から守っています

## 荒尾高校ラグビー部 全国大会に出場決定!

11月23日(月・祝)に開催された第89回全国高校ラグビー大会県予選決勝戦で荒尾高校ラグビー部が九州学院を43・5で下し、2年ぶり4度目の全国大会出場を決めました。12月27日(日)、東大阪市の花園ラグビー場で開幕する全国大会ではベスト8以上の成績をめざします。



↑全国大会での活躍を楽しみにしています!

## 100歳おめでとうございます 下田 イサさん(宮内出目東)

11月に100歳のお誕生日を迎えられた下田イサさん。11月25日(水)前畑荒尾市長より記念品が贈呈されました。ご家族、施設職員の皆さんに囲まれ、にこやかな笑顔で市長訪問のひと時を過ごされました。



ますますお元気でお過ごしください

## 2030 あらお有明優都戦略 事業 花のある町並みづくり事業で 花を植えました!

11月22日(日)、およそ50人の参加者が、花のある町並みづくりを目指し、県道宮内交差点から東へ約1.8キロメートルの区間の歩道植樹柵に花植えを行いました。4種約2千本の花苗が植えられ、道は華やかに彩られています。



↑一本一本丁寧に植え、きれいな町をめざします



←左から太田恭司校長、中山昭洋会長、前畑市長

認められ、文部科学大臣から表彰されました。3年前から学校と家庭が一体となって児童の知育・徳育・体育につなげる「小ドリムプラン」に取り組み、成果を挙げていることが評価されました。

## 荒尾第一小学校PTAが 文部科学大臣表彰

荒尾第一小学校PTA(中山昭洋会長)が会員の熱意と協力により優れたPTA活動をを行い、顕著な業績を挙げたことが

# 平成21年 荒尾市10大ニュース!

今年も残すところあとわずか。さまざまなことが起こった一年でしたが、ここでは荒尾市の一年を象徴する出来事をピックアップしました。

## 1 三池炭鉱旧万田坑施設 世界文化遺産 ユネスコ暫定一覧表掲載

平成21年1月、「九州・山口の近代化産業遺産群」がユネスコの世界遺産暫定一覧表に追加掲載されました。10月には専門家委員会の提言書に構成資産として万田坑が盛り込まれるなど、本登録に向けて機運が高まっています。

## 2 「新型インフルエンザ」 荒尾市内でも感染確認・流行

世界的に広がっている「新型インフルエンザ」は荒尾市内でも流行し、小中学校においても500人を超える児童・生徒が感染し、休校・学年閉鎖が相次ぎました。市でも感染予防のための指導・啓発を行い、沈静化に努めています。

## 3 東邦ホールディングス(株)と 立地協定調印

水野北工業団地に医薬品の物流センターを建築する立地協定調印を10月に行いました。80人の新たな雇用創出に加え、経済効果も期待されます。事業開始は平成23年4月見込みです。

## 4 「あらおよかよか元気券」 発売開始

荒尾商工会議所では1万円分1万1千円分の買物を市内の取扱加盟店で使用できる商品券を発売しました。市も発行額の1割のプレミアム分を補助することで、地元商店街の活性化を図りました。

## 5 第89回全国ラグビー 大会へ荒尾高校出場

荒尾高校ラグビー部は、県予選大会決勝で九州学院を43-5で破り、花園進出を決めました。2年ぶり4度目の快挙で、今回はベスト8以上の成績をめざしています。

## 6 荒尾一中・二中統合校名 「荒尾海陽中学校」に決定

学校規模適正化計画に基づき、平成22年度に統合されスタートする新しい中学校名が公募により決定しました。有明海に面した学校で、太陽が「元気な荒尾」の明るい展望ある未来をイメージさせることが選定の理由です。

## 7 荒尾一心会による 「荒尾かぶれ」発表 ご当地スイーツ誕生

市内菓子業者5店舗で結成している荒尾一心会が「2030 あらお有明優都戦略プロジェクト」の一環として、梨などの特産品を使い約20種類の菓子を開発、販売を始めました。マスコミにも大きく取り上げられ、新たな土産品として好評を博しています。

## 8 全小中学校で 2学期制がスタート

平成20年度のモデル校7校(3小学校、4中学校)での試行を経て、平成21年度から全学校での2学期制を実施しました。長期休業日を含めた学期にすることにより「学びを連続させること」が、学力向上につながると判断されたものです。

## 9 万田坑ステーション完成

世界遺産登録をめざす万田坑案内施設として、日本宝くじ協会の助成により4月に完成しました。建物内には万田坑最盛期の昭和14年ごろの模様を再現した模型、パネル展示や映像設備を設け、万田坑への理解を深める施設として期待されています。

## 10 競馬あり方検討会を 開催し、市長に提言

赤字経営が続いている荒尾競馬の今後のあり方について、有識者や市民代表を加えた7人の委員による検討会から、短期自主経営健全化計画(平成21~23年度)の収支状況と将来の見通しをもって判断するのが妥当とする提言が10月、市長に提出されました。

# 平成 22 年度償却資産（固定資産税）の申告のお知らせ

償却資産とは、事業を営んでいる会社や個人が、その事業のために所有している土地や建物以外の事業用資産のことで、これについても固定資産税が課税されます（※）。この償却資産については、地方税法により所有者に対して申告が義務付けられていますので、申告期限までに償却資産の申告をお願いします。

※償却資産の申告により課税基準を算定した結果、合計が 150 万円未満の場合、償却資産に対して固定資産税は課税されません。

【問】税務課 ☎ 63-1346

## ●申告対象となる人

工場・商店・農業・漁業・サービス業などの事業を営んでいる会社や個人で、平成 22 年 1 月 1 日現在事業用の償却資産を所有している人

## ●申告すべき資産

平成 22 年 1 月 1 日現在、市内に所在する事業用資産（自己の使用のもののほか、他人に貸し付けているものも含む）

## ●申告方法

1 月 1 日に所有している償却資産の内容を「償却資産申告書」など所定の様式に記載して提出してください。なお、当てはまる資産が無い人もその旨の申告をお願いします。

申告に必要な書類は郵送します。申告が必要な人で必要書類が届かない場合はご連絡ください。

## ●申告期限 平成 22 年 2 月 1 日（月）

申告期限間近になると受付窓口が混雑します。1 月 22 日（金）頃までの申告にご協力ください。

## ●提出先 税務課 課税係

## 荒尾市の物品納入業者の皆さんへ

### お忘れなく！ 資格審査申請書の提出



市（市民病院など外局も含む）では、平成 22、23 年度の物品、資材納入業者および修理、加工業者の資格を審査します。

入札、見積り合わせの参加資格を得たい人は「資格審査申請書」を提出してください。

なお、期間内に提出されないときは当てはまる年度の取引ができません。

●提出書類 荒尾市諸資材、物品入札（見積）資格審査申請書

●資格条件 税の滞納のないこと

●提出に必要な添付書類 納税証明書、約定書、営業許可書の写し（給食センター、市民病院のみ提出）業者カード

●提出場所 市役所 2 階・財政課管財用度係、水道局、下水道課、市民病院会計課用度係、給食センター

●提出期間 2 月 1 日（火）～ 2 月 26 日（金）

※書類などについては、12 月 15 日から提出場所にて配布します。

※詳しくはお尋ねください。なお、荒尾市ホームページに様式などを掲載しますのでご覧ください。

【問】財政課用度係 ☎ 63-1292

## 有明広域行政事務組合

### 平成 22 年度入札参加資格審査申請書

#### （指名願）を受け付けます

平成 22 年度の建設工事などの入札に参加を希望する人は、次のとおり「建設工事入札参加資格審査申請書」を受け付けますので提出してください。

なお、平成 21 年 1 月から 2 月末までに平成 21・22 年度に提出した人は、今回は必要ありません。

●受付期間 1 月 4 日（月）～ 2 月 28 日（日）

（土曜・日曜・祝日を除く。※郵送は消印有効）

●有効期間 平成 22 年 4 月 1 日から平成 23 年 3 月 31 日の 1 年間

●書類様式 国土交通省統一様式「一般競争（指名競争）参加資格審査申請書」

#### 添付書類

①一般競争（指名競争）参加資格審査申請書 ②工事経歴書 ③営業所一覧表 ④経営規模等評価結果通知書・総合評定値通知書※写し ⑤建設業許可証明書※写し ⑥商業登記簿謄本（法人）または身元証明書（個人）※写し ⑦納税証明書（国・県・市町村）※写し ⑧印鑑証明書※写し ⑨使用印鑑届※原本 ⑩技術者一覧表および名簿または経歴書 ⑪建設業退職金共済事業加入・履行証明書※写し ⑫労災保険支払証明書（完納証明および未納がない証明）※写し ⑬受付票および返信用封筒またははがき（郵送時のみ） ⑭委任する場合委任状

●提出方法 1 部提出（A4 ファイル綴じで、綴じ具とも焼却可能なもの）、持参または郵送

【提出先・問】〒 865-0005 玉名市玉名 2157-32

有明広域行政事務組合総務課 ☎ 72-5885

# 中学生の税についての作文

- 平成21年度中学生の「税についての作文」(税を考える週間実行委員会)において荒尾・玉名地域の中学生から2千548編の応募があり、本市からは次の7人の作品が優秀作品に選ばれました。優秀賞の2編については『広報あらお』で紹介しします。(敬称略)
- 南九州地区納税貯蓄組合連合会 優秀賞  
荒尾第三中3年 西島遥
  - 熊本県納税貯蓄組合連合会 優秀賞  
荒尾第二中2年 沖香里
  - 熊本県玉名教育事務所長賞  
荒尾第三中3年 山口萌枝
  - 玉名地区租税教育推進協議会 会長賞  
荒尾第二中2年 浦川朋也
  - 玉名地区納税貯蓄組合連合会 会長賞  
荒尾第二中3年 右田和也
  - 荒尾市長賞  
荒尾第一中3年 古閑千里
  - 荒尾市教育長賞  
荒尾第四中3年 上田智也

南九州地区納税貯蓄組合連合会優秀賞  
「私たちを支えてくれる税金」

荒尾第三中3年 西島遥

私たち日本人は、とても豊かな生活をしている。学校では勉強することができ、教科書があり、教えてくれる先生もいる。何事もないように繰り返し返されている生活。こんな当たり前と思っている人は多いかもしれない。しかし、私たちはこのような生活が税金によつて実現していることを理解する必要がある。他の国はどうだろう。決して日本のように便利な国ばかりではないと思う。それなのに、当たり前のように生活に不満を持っている人もいれば、勉強がしたくてもできなくて、悲しい思いをしている人もいます。これが今の現状だ。例をあげて言えば、日本では義務教育があるから、みんなに平等に勉強の場があたえられる。でも、それを当り前だと思ひ込み、感謝の気持ちが忘れ去られていると思う。もし、自分が学校に行

けない人たちの方の立場だったらどう思うだろう。きっと、学校に行ける人がうらやましくなると思う。そんなことを考えていたら、学校で日々繰り返し返されているなげない事がとても大切に思えてくる。そして、当たり前だと思われていることを見直し、もつと感謝の気持ちを持たなければと反省した。

最近、教科書の裏表紙にある文章に目が止まった。「この教科書は、これからの日本を担う皆さんへの期待をこめ、国民の税金によつて無償で支給されています。大切に使いましょう。」これを見て思わずはっとした。こんな身近なところにも税金が使われていたのだ。それからは、大人たちが一生懸命働いたお金で買った教科書や、周りの期待を無駄にしてはいけないと思うようになった。教科書でいつばいのかばんは、重たくていやになることもあるが、そんなことを言つてはいけない。お金を稼ぐ方がもつと大変なのだから。しかし中には、どうして自分のお金を税金として納めなければならないのかと、不

満に思っている人もいると思う。確かに、自分も同じことを思うようになるかもしれない。だからその時のためにも、税金は生活を豊かにするためにあるのだと、よく理解しておくことが必要だ。もしそれに不満を持つたなら、周りを見直して当たり前な生活にとことん感謝するべきだと思う。もし税金がなかったら、社会には格差が生まれて暗いものになってしまう。それは人々の交流も減るし、とてもつまらないことなのだから。税金は誰もが払うものである。でも私は、なぜ物を買う時にわざわざ定価とは別に税金を払わなくてはならないのか、わからなかった。もし消費税がなければ買える物ももっと増えるのにと不満に思っていた。しかし今は、それがとても無責任な考え方だと分かった。

私も将来税金を払うようになる。その時には、国民の一員として人々の役に立てるようになつていたいと思う。今の私が周りに支えられているように、私も同じ恩返しができる人になりたい。

「有料広告」



2010年 輝く20才の祝  
成人式記念写真  
予約受付中

13000円~

※お好きなショットを選べます  
お宮参り・百日・七五三 etc  
七五三・成人式着物レンタル

あらおシティモール1階 写真のフォトマジック荒尾 0968-66-3116

美容室アンジマ

(スタジオに併設)

着付+ヘアメイク

17800円~

TEL 0968-66-3542

# 住民懇談会

＜テーマ＞ 万田坑の世界遺産登録に向けた取組  
荒尾市の防災  
地域の課題・そのほか

10月下旬から11月上旬にかけて、平成21年度「住民懇談会」が市内5カ所で開催されました。市長をはじめとする行政代表と市民の皆さんの間で活発に意見が交わされました。ここでは、各校区の皆さんから出された意見や提言の一部をご紹介します。なお、いただいた意見などについては十分検討し、今後の市政に活かしていきたいと思っております。



5回で約250人の皆さんにご参加いただきました

- Q.** 万田坑が世界遺産になるメリットとしての地域経済の活性化や雇用の増加をどのくらい見込んでいますか？
- A.** 来春からの一般公開に向けて現在整備していて、年間5万人規模で観光客が訪れるのを目指しています。経済効果について現在数字を出すことは出来ませんが、整備と併せて荒尾に来ていただくためのPRを行っていきます。
- Q.** 万田坑について、地元としては良い面だけでなく負の面を知っておきたいのですが。
- A.** 炭鉱産業としての負の部分は過去にありました。強制連行などが行われていたこともありますが、それらを全て含めた客観的な事実を知らせることが大切です。
- Q.** 災害時、行政からの避難勧告は行われますか。また、電話などが不通になった場合の連絡手段は整備されていますか。
- A.** 市には防災計画があり、避難勧告も規定されていますが、災害がないため行ったことはありません。また、電話が不通になった場合は各消防団に配備されている防災無線を利用し、無線を搭載した車両によって放送による広報活動を行います。
- Q.** 避難勧告が出た場合、要援護者を支援するためのリストは作成されていますか。
- A.** 要援護者については福祉課でリストを作成し、備えています。荒尾市全体の要援護者は1千86人です。
- Q.** 原万田から西原に抜ける踏み切りは、歩道がなくなっても危険です。
- A.** 危険な踏切であると認識しています。今後、法律に基づき危険踏み切りとして指定を受け、補助金を使って整備を進める計画です。
- Q.** 「校区」ではなく「地区」という名称を使うという話を聞きましたが、これからの対応は？
- A.** これまでの「校区」という呼び方には「通学区」「コミュニティ活動の単位」「行政で便宜上使用する地域の呼び方」という3つの意味がありました。学校規模適正化を行う以前の平成18年までの「校区」を「地区」と呼んでコミュニティ活動の単位は維持し、「校区」という名称は「通学区」の意味で使用する方向で考えています。
- Q.** 聖人原の信号機は道が狭くて交通量が多く、危険です。
- A.** バイパス工事の遅れで迷惑をおかけしています。3年後の完成を目指しています。県にも要望してまいります。
- Q.** ゴミ袋について、現在の小サイズよりも小さなものがほしいです。
- A.** 他の市町村を参考に現在の3種類を作りましたが、今後検討してまいります。
- Q.** 道に樹木が茂ってきて危ないです。不法投棄もありまじ、通学路です。伐採したいのですができますか？
- A.** 私有地の木は所有者の了解を得て伐ることができません。市有地の木であれば市で伐採します。原則として、土地の所有者がその土地の樹木を管理しなくてはなりません。
- Q.** 来年3月に一中と二中が統合して一中の校舎に移り、二中の校舎は二小と三小の統合校舎になると聞きました。二小の校舎はどうなりますか。
- A.** 二小の校舎は危険校舎であるため取り壊しますが、北校舎は残します。北校舎の活用については地域と行政でどのように活用するか、これから考えていきます。
- Q.** 道に樹木が茂ってきて危ないです。不法投棄もありまじ、通学路です。伐採したいのですができますか？
- A.** 私有地の木は所有者の了解を得て伐ることができません。市有地の木であれば市で伐採します。原則として、土地の所有者がその土地の樹木を管理しなくてはなりません。
- Q.** 来年3月に一中と二中が統合して一中の校舎に移り、二中の校舎は二小と三小の統合校舎になると聞きました。二小の校舎はどうなりますか。
- A.** 二小の校舎は危険校舎であるため取り壊しますが、北校舎は残します。北校舎の活用については地域と行政でどのように活用するか、これから考えていきます。

「問」政策企画課  
☎63・1274



# 市役所からの地球温暖化防止活動の取組み

## ～平成 20 年度 実績報告～

本市では、平成 12 年に第 1 期（平成 12～16 年度）、平成 17 年に第 2 期（平成 17～21 年度）の地球温暖化対策実行計画を策定し、市役所、小中学校、市民病院、荒尾競馬などで地球温暖化対策に取り組んでいます。今回で 9 年目の取組みとなりますが、右に示しますように大きな成果が表れています。

平成 20 年度の実績

項目	目標 (A)	実績値 (B)	削減率 (B-A)/A
温室効果ガス排出量	6,683トン以下	5,665トン	△ 15.2%
用紙使用量	1,829 万 7 千枚以下	1,345 万 2 千枚	△ 26.5%
水道使用量	26 万 6 千m <sup>3</sup>	21 万 3 千m <sup>3</sup>	△ 19.8%

●**温室効果ガス排出量** 市役所・各施設における、節電や燃料などの効率的な使用や業務の合理化など、行財政健全化に向けた取り組みが進められている事により、削減につながったと考えられます。

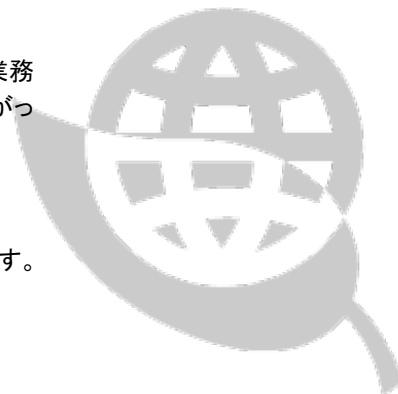
●**用紙使用量** 両面印刷や裏面利用などの取り組みが進み、大きな成果が表れています。

●**水道使用量** 節水の啓発、取り組みにより使用量が削減されました。

●**今後の取組み** 実行計画を策定して 9 年目を迎え、各施設での取組みも定着しています。今後も省資源、省エネルギーを実施し、地球温暖化防止に努めてまいります。

また、市民の皆さんや事業所へ情報を提供し、地球温暖化対策の推進を図っていきます。

【問】環境保全課 ☎ 63-1386



### ●寄付の状況（平成 21 年 11 月末現在）

事業の種類	件数	金額
1. 歴史・文化等振興事業	4 件	75,000 円
2. 地域の元気づくり事業	2 件	20,000 円
3. 子育て等支援事業	3 件	55,000 円
4. 生きがい・医療・福祉等支援事業	5 件	250,000 円
5. 自然・環境保全事業	1 件	5,000 円
6. 2030 あらお有明優都戦略等地域振興事業	10 件	2,496,400 円
合計	25 件	2,901,400 円

### 荒尾市ふるさと応援寄付金

荒尾を離れて暮らす皆さんへ

「ふるさと荒尾」を応援してください！

「生まれ育ったふるさとを応援したい、自分と関わりが深い地域に貢献したい」という人が、その自治体に寄付した場合に、個人住民税・所得税が一定額まで控除される「ふるさと納税制度」が始まっています。

荒尾市では、お寄せいただいた寄付金を「荒尾市ふるさと応援寄付金」として、寄付者が指定した事業に活用します。ぜひ、市外のご家族、お知り合いに PR していただきますようお願いいたします。

なお、11 月末現在で、290 万円（25 件）の寄付をいただいています。

●**寄付金控除額**  
寄付金の 5 千円を超える部分について、居住地の住民税（所得割）のおおむね 1 割を限度に、所得税と翌年度に課税される住民税から税額控除されます。

●**申し込み方法**  
申込書は電話などで政策企画課へ請求いただくか、市のホームページからお取り寄せください。  
※ホームページから直接申し込みもできます。

【申・問】政策企画課  
☎ 63・1273

### くらしの情報

平成 21 年度荒尾・玉名  
地域市町・県合同公売  
を開催！

県と荒尾市、南関町、和水町、長洲町では、差押えた財産の公売会を合同で開催します。

●日時 1月19日（火）午前 8 時 30 分開場

●会場 熊本県玉名総合庁舎 4 階大会議室

●公売物件 約 100 点

●持参品 ①印鑑（認印で可）、法人の場合は、代表者印）、②購入代金（入札金額）、③本人確認ができるもの（運転免許証、健康保険証など）、④委任状（代理人が入札する場合）

※公売前に滞納税が完納された場合などは公売中止になることがあります。

【問】収納課整理係  
☎ 63・1362

# 年末年始のごみ・し尿収集のお知らせ

ごみ収集およびし尿収集は、12月31日（木）～1月3日（日）はありせん。年末年始は、ごみの量が増えます。生ごみは、水切りを十分して堆肥化などに努めてください。

ごみ	収集区域	年末 (最後の収集)		年始 (最初の収集)		収集変更日 燃える
		燃える	燃えない	燃える	燃えない	
ごみ	月・木地区 一 小、二 小、 緑ヶ丘小(旧 四小)、有明 小、平井小、 緑ヶ丘小(旧 緑ヶ丘小)	28日 (月)	16日 (水)	4日 (月)	6日 (水)	1月12日 (火)
	火・金地区 三 小、中央 小、桜山小、 八幡小、府本 小、清里小	29日 (火)	30日 (水)	5日 (火)	27日 (水)	1月13日 (水)

年末の持込について ※燃えるごみ、燃えないごみを自身で施設に持ち込まれる場合は、12月30日（火）の午後3時までです。

1月のごみ収集日の変更にご注意ください！  
 ☆1月11日（月）は、燃えるごみの収集はありません。  
 ☆1月13日（水）は、燃えないごみの収集はありません。

## ◆ごみ・リサイクル年間カレンダーをご確認ください

リサイクル	年末の持込	資源ごみを自身でリサイクルセンターに持ち込まれる場合は、12月30日（火）の午後4時30分までです。
	1月の変更	※八幡校区リサイクルは1月5日（火）に変更です。 一 小校区リサイクルは、通常通り11日（月）にあります。
し尿	年末 (最後の収集)	12月29日（火）まで12月の定期収集
	事前振替収集	12月30日（水）に1月1日（木）汲取地区を収集
	年始 (最初の収集)	1月4日（月）から通常通りの定期収集

【問】リレーセンター東宮内 ☎ 62-0647、環境保全課 ☎ 63-1370

## 下水道受益者負担金（第3期）

納期限は12月28日（月）

収納取り扱いの銀行、信用金庫、農協、郵便局で納めてください。

【問】下水道課 ☎ 64-2700

### 電気生ごみ処理機に補助金を交付します

市で行っている家庭での電気式生ごみ処理機の購入に対する補助について、今年度26基の補助が残っています。先着順で申請を受け付けます。

#### ●応募資格のある世帯

①市内に住所を有し、居住している

②市税を滞納していない

③一般家庭用を使用する（業務用は対象外）

④処理機を有効に活用し、生ごみの減量化やリサイクル事業など、本市の施策に協力いただける

⑤利用状況についてアンケートに協力いただける

#### ●申込方法

市役所1階環境保全課で受け付けます。申し込みは同一世帯から1人（世帯主）です。また、他世帯の代理申し込みはご遠慮ください。なお、電話での受け付けは行いません。

●補助額  
購入価格（税抜き）の2分の1とし、2万5千円を上限額とします。（補助額に100円未満の端数があるときは、端数を切り捨てた額）  
なお、事前の購入はお控えください。

●受付期間 12月15日（火）～1月29日（金）

「申・問」環境保全課

☎ 63・1370



### 農業委員会委員選挙人名簿作成のための申請をお忘れなく

市選挙管理委員会では、平成22年1月1日現在で、農業に携わっている皆さんの申請に基づいて「農業委員会委員選挙人名簿」を作成します。選挙権がある人は次のとおり申請してください。

●選挙権がある人 本市に居

住し、平成2年4月1日以前に生まれた人（国籍は問わない）で、10アール以上の農地を耕作している人。およびその同居の親族または配偶者で、年間おおむね60日以上耕作に従事される人。

#### ●申請方法

前年の名簿に登載されている世帯には、行政協力員を通じて申請書が配付されます。現在も農業に携わっている人は、1月1日現在の状況を記入のうえ、関係行政協力員宅に提出してください。

※今年から農業を行い、新たに申請する人は、申請書に関係行政協力員宅または市選挙管理委員会に用意していますので受け取ってください。

●申請期限 1月8日（金）（期日は厳守してください）

●提出先 行政協力員を経由して市選挙管理委員会へ

なお、申請期日が年末年始にかかりますので、忘れずに申請してください。

「問」市選挙管理委員会事務局 ☎ 63・1254

## 市有地を売ります

一般競争入札による申込みがなかった次の市有地について、売払価格にて先着順に売払います。

名称	所在地	地目	地積	売払価格
西原町一丁目市有地	西原町一丁目 139 番	宅地	288.83 m <sup>2</sup>	7,490,000 円
旧荒尾郵便局	昭和町 46 番 1	宅地	1098.62 m <sup>2</sup>	31,530,000 円
川登字杉谷市有地	川登字杉谷 1960 番 108	宅地	362.75 m <sup>2</sup>	6,080,000 円
旧助丸公民館用地	下井手字丸山 729 番 1	宅地	306.29 m <sup>2</sup>	3,260,000 円

### ●売払物件（土地）

※荒尾市ホームページからは物件情報・地図などを閲覧できます。  
<http://www.city.arao.lg.jp/life/life/shiyuchibaikyaku/index.html>

### ●申込み手順

「市有財産譲受申請書」に必要書類を添えて提出してください。

### 添付書類

- ・法人が申請人の場合：資格証明書（法人登記簿謄本）
- ・個人が申請人の場合：身分証明書（本籍地の役場で発行します）

●受付期間 平成22年1月12日（火）～3月5日（金）

●受付場所 市役所2階財政課

「問」財政課 財産活用推進室  
 ☎ 63・1292

## 農地パトロールを

### 実施しました

市農業委員会では、11月を「農地パトロール月間」と定めて現地調査などを行って

いますが、特に農業委員全員で市内全域を調査する農地パトロールを11月16日に実施しました。

当日の午前9時よりJAたまな荒尾総合支所でも出発式を行い、その後2班に分かれて耕作放棄地、無断転用など計16カ所で調査しました。荒尾市では、全農地の約15%がすでに荒廃しており、今回の調査から改めて荒廃が進んでいる状況などを確認しました。今後この調査などを参考に対処策を協議していく予定にしています。

「問」農業委員会事務局  
 ☎ 63・1459



## 「クリスマス・ライトダウン」 ～あかりを消して、次世代に豊かな未来を～

クリスマスの12月25日（金）午後8時45分～9時までの15分間、電気を消して…星明りの中で、ものがあることのありがたさ、人への感謝を想ってみませんか？趣旨をご理解いただき、ご家庭での消灯および店舗などにおける広告灯の消灯にご協力をお願いします。（ただし、防犯目的の街灯などは除きます）

【問】エコパートナーあらか市民会議事務局 環境保全課環境企画調査係  
 ☎ 63-1386

## 牛水中区に無線屋外放送設備を設置しました



（財）自治総合センターが実施する「宝くじ助成事業」で、牛水中区に無線屋外放送設備が設置されました。

同助成事業は、宝くじの普及広報事業費として受け入れる受託事業収入を財源として、コミュニティ活動に助成を行い地域コミュニティの健全な発展を図る目的で実施されています。この設備の設置により、校区内のコミュニティ活動が活性化されることが期待されます。

「問」くらしいきいき課  
 ☎ 63・1395



このコミュニティ活動備品は、コミュニティの健全な発展を図ることを目的としたコミュニティ助成事業により整備されました。

「地給地足の店」のタペストリー（壁掛け）ができました

「地給地足の店」は地産地消をもう一步踏み出したうえで、市内で生産された農水産物を食材として積極的に使用する飲食店を「荒尾市地給地足の店」として認定することにより、消費者の皆さんに広く荒尾産の農水産物を宣伝するとともに、飲食店と農水産業者が連携し消費を拡大してその振興を図る取り組みです。認定された店にはこのタペストリーを発行します。飲食店の応募を受付中です。



「申・問」農林水産課地域再生担当 ☎ 63・1645

## 荒尾市男女共同参画計画「女と男いきいきプラン21」に伴う施策の

### 平成20年度実施状況調査報告

荒尾市では、平成15年3月に荒尾市男女共同参画計画「女と男いきいきプラン21」を策定し、社会情勢の変化に対応するため、本計画を見直し、平成20年3月に計画の改定を行いました。

調査結果から、男女共同参画計画の必要性は十分理解されていますが、生活するうえでの実働に結びついていない現状がみうけられます。

今後、新たな発想による展開を試み、より一層の市民の意識向上を目指し、実質的な平等化が図られるように環境を整え、本当の意味での男女共同参画の実現に努めていきます。

#### 「荒尾市男女共同参画計画」に伴う主要施策の主な実施状況

##### 基本計画Ⅰ

「女と男」がともに生きる社会への意識づくり

- 男女共同参画の視点に立った広報づくり
- 学校における男女混合名簿の導入
- 荒玉地域みんなできいきフォーラム開催
- 荒尾市人権フェスティバル開催
- 男性料理教室の開催

##### 基本計画Ⅱ

「女と男」の人権がともに尊重される社会づくり

- 防災訓練への女性の参画
- あらお梨の花元気ウォークへの女性の参画
- 簡単にできるホームページの作成
- 健康診断、健康相談の実施
- DVなどの相談室の設置、自立支援の推進

##### 基本計画Ⅲ

あらゆる分野での「女と男」がともに参画するまちづくり

- 勤労女性の健康支援事業
- 農産加工品評会、家庭菜園コンクール開催
- 学校給食への地元食材の導入
- ライフプランセミナーの開催
- ひとり親家庭支援
- 市民活動サポート事業で女性の参画推進
- 女性ネットワーク荒尾の育成・支援

##### 基本計画Ⅳ

男女共同参画推進のための体制の整備・充実

- 審議会などへの女性委員の登用拡大
- 人材育成セミナーの開催
- 女性地域リーダー育成研修
- 教育サポーター事業での女性指導者の登用
- メドフォード市、ラファイエット市との国際交流
- 男女共同参画についての職員研修
- 男女共同参画審議会の開催

※平成20年度の実績の詳細は、下記の場所に掲示していますのでご覧ください。

- 市ホームページ
- 市役所情報公開室
- 市立図書館

【問】男女共同参画推進室 ☎ 63-1208

# 新型インフルエンザワクチン 小児・基礎疾患を有する人への接種が始まりました

## ●接種開始の対象

熊本県では、医療従事者・妊婦・基礎疾患を有する人（最優先）に引き続き、1歳～小学校3年生、および基礎疾患を有する人（その他）の接種が開始されています。

## ●接種できる医療機関

できるだけかかりつけの医療機関で受けてください。また、入院や通院中の人は、現在受診されている医療機関でご相談ください。かかりつけがない場合は、下表の医療機関で接種できますので、直接医療機関へお尋ねください。接種については予約制になっています。

※複数の医療機関への予約はしないようにしてください。

【他の予防接種との接種間隔にご注意ください】

生ワクチン（ポリオ・MR・麻しん・風しんなど）を受けた人は、約1カ月、不活化ワクチン（三種混合・インフルエンザなど）を受けた人は、約1週間は他の予防接種を受けることができません。

## ●接種費用（医療機関での支払い）

2回接種の場合（全国一律）

○1回目：3千600円

○2回目2千550円（1回目と異なる医療機関で接種する場合は3千600円）

なお、優先接種対象者のうち平成21年度市民税非課税世帯（同一世帯の者全てが非課税である世帯）および生活保護世帯の人に対しては、費用の全額を市が助成します。12月1日号の広報と一緒に配付したチラシをご覧ください。

申請は接種後1カ月以内をお願いします。平成22年5月1日以降の申請は受け付けられません。

## ＜優先接種対象者の人へのお願＞

接種が順次始まっていますが、全国的にワクチンが不足していて、予約をしても接種を待つていただくなどの状況が生じています。ワクチンは月2回、国が配分量を決めて、優先接種対象者に必要な量を供給していますので、慌てることなく、今しばらくお待ちいただけますようお願いいたします。

また、医療機関への申込みや問い合わせの電話が相次いでいて、電話がつながりにくい状態です。

医療機関への電話の集中を避けるため、予約以外の接種スケジュールや、

## ●医療機関一覧表

医療機関	電話番号
足達内科医院	☎ 62-0278
荒尾駅前クリニック	☎ 64-1895
荒尾クリニック	☎ 63-1166
伊藤医院	☎ 62-0405
牛島内科医院	☎ 64-2361
鴻江病院	☎ 62-0525
こどもクリニック友枝	☎ 65-8181
坂田小児科医院	☎ 62-0200
さかた耳鼻咽喉科クリニック	☎ 69-3310
さとう総合内科クリニック	☎ 62-1273
田中良医院	☎ 66-0666
田宮医院	☎ 62-0017
西良文医院	☎ 66-2321
野ばら診療所	☎ 68-6337
東医院	☎ 62-0618
藤枝医院	☎ 68-3232
藤木医院	☎ 68-0818
ふじさわ脳神経外科クリニック	☎ 64-2238
ふれあいクリニック	☎ 68-6565
松山医院	☎ 62-0418
本里内科	☎ 64-0556
山田クリニック	☎ 62-7722
吉田整形外科クリニック	☎ 62-6200

※医療機関への受診は、できるだけ診療時間内にしましょう。

※11月27日から市民病院で「新型インフルエンザ」平日夜間外来の診療を開始しました。

●診療時間 月～金曜午後7時～10時（当分の間）時間外診療扱い

接種できる医療機関のお尋ねなどは、保健センターへご連絡ください。

なお、今後の優先接種（1歳未満児の保護者など、小学校4年～6年生、中学生、高校生、65歳以上の人のスケジュールについては、ワクチン供給の状況などに応じ、決定されます。

## ＜新型インフルエンザワクチンについて＞

このワクチンの目的は重症化や死亡者をできるかぎり減らすことです。接種により一定の効果が期待されますが、接種したからといって、かからないわけではありません。

ワクチンの接種は多くの人に重症化予防というメリットはありますが、

接種後、はれたり、熱が出るなどの症状が見られたりするほか、まれに重篤な症状を引き起こす可能性もあります。この点をご理解のうえで、個人の選択により接種を受けていただくようお願いいたします。

この内容は、平成21年11月27日現在の情報で作成していて、変更になる場合があります。このあとも、広報あらおやホームページでお知らせしていきます。

【問】保健センター ☎63・1133

## 感染予防のためには…

- ・石鹸での手洗い・うがいを！
- ・休養と栄養をとり「体調が悪い」と感じたら無理をしない！
- ・人ごみはなるべく避け、マスクと「咳エチケット」を！

# 今年の特健診はもうお済みですか？

平成21年度 最後のチャンスです！12月15日から特定健康診査の追加申込みを受け付けます。

7月から11月上旬にかけて特定健診を行いました、「時期的に忙しくて受診できなかった」「今からでも受診したい」という人のために、再度健診を行います。まだ特定健診を受けていない人は、ぜひこの機会にお申し込みください。

- **対象者** 4月1日以前から国民健康保険に加入している40歳～74歳の人で、今年度の特健診を受けていない人
- **実施期間** 平成22年1月の1カ月間
- **実施場所** 申し込みをした人に受診できる医療機関の一覧をお送りします
- **自己負担** 2,000円（ただし、平成21年度市民税非課税世帯の人、または70歳以上の人は無料）
- **申込方法** 健康生活課国保年金係にお電話で申し込んでください。受診するときに必要になる受診券をお送りします

## まだ受診されていないみなさんへ

### ①「今はなんともないから健診は必要ない」「自分の体のことは自分でわかる」

心臓病、脳卒中、糖尿病などの生活習慣病は自覚症状がほとんどない病気です。実際に、今までほとんど病院にかかったことがない人が、いざ病院にかかってみたところ、既に生活習慣病がかなり進行しており、人工透析の治療が始まったということもあります。

### ②「病院にかかっているから必要ない」「病院で同じような検査を受けている」

治療中の人も対象です。いま治療中の病気では検査しない項目があるかもしれません。主治医に相談してみてください。

心臓病や脳卒中など生活習慣が原因で引き起こされた病気によって、みなさんの家庭で支払う医療費が増えるとともに、荒尾市の国保のお金も圧迫します。毎日少しずつ進行する生活習慣病に少しでも早く気付くために、年に1回、定期的に特定健康診査を受診し、自分の健康状態をきちんと把握しましょう。

## すでに受診されたみなさんへ

再度検査結果を確認してみたいかがでしょうか。今年の検査結果を確認するだけでなく、さらに以前受けられた健診結果を確認することで、自分の体に変化がおきているかどうかを知ることができます。健診結果で分からないことや聞きたいことがあれば、保健センターまでお気軽にお尋ねください。



【問】【特定健診申込】国保年金係 ☎ 63-1327 【健診結果説明】保健センター ☎ 63-1133

## 「救マーク」制度を活用しませんか

有明広域消防本部では、平成21年7月から「救マーク」制度（応急手当基準適合表示制度）を始めました。「救マーク」表示を施設の受付などに掲示することで、利用者にとって安心して利用してもらええる施設であることをアピールできるのです。

今年10月26日には、玉名郡和水町の菊水ひまわり園に認定第1号を交付しました。更なる認定普及に向けてご協力をお願いします。



● **対象** 荒玉管内の宿泊施設、物販店、工場、福祉施設、スポーツ施設、遊技場、飲食店、学校、保育所など、→有明消防本部の「救マーク」多数の人を収容する施設や事業所

### ● 認定要件

①救命講習のうち応急手当普及員講習または応急手当指導員講習のいずれかを受講している施設関係者が、営業時間中または公開時間中に勤務し、速やかに応急手当などができること

②自動対外式除細動器（AED）および三角巾・伸縮包帯などの応急手当資器材を備えていること  
詳しくはお問い合わせください。

【問】有明消防本部救急課 ☎ 73・52833

# 健康・保健・子育て

おはなし会へどうぞ！  
(1月分)

- 8日(金) 午前11時  
場所 中央公民館ロビー「天使の館」
- 9日(土) 午後2時  
場所 中央公民館ロビー「天使の館」
- 15日(金) 午前11時  
場所 みどり蒼生館
- 16日(土) 午後2時  
場所 中央公民館ロビー「天使の館」
- 23日(土) 午後2時  
場所 中央公民館ロビー「天使の館」

料。お誘い合わせのうえお気軽にご参加ください。

市立図書館 1月の休館日

1日(金) ～ 3日(日)、6日(水)、11日(月・祝)、13日(水)、20日(水) ～ 27日。

「問」市立図書館

☎ 63・2379

## 愛の献血

●12月20日(日)、1月4日(月)

▽あらかしタイム

午前10時～11時30分、12時45分～4時

※ただし、40ミリリットルのみ、体重50キログラム以上の人

「問」保健センター

☎ 63・1133

●熊本県保険医協会●

### モシモシ健康情報 1月

☎ 096-385-3300

- ▽月曜 加齢黄斑変性症とは
- ▽火曜 熊本の高齢者の孤独死の実態
- ▽水曜 こむらがえり(からすまがり)
- ▽木曜 神経をとった歯が、なぜ痛むのでしょうか
- ▽金曜 くも膜下出血
- ▽土・日曜 熊本の救急医療について

※テーマは変更になることがあります。

## 荒尾市立図書館

### 「読む読むくん」の巡回予定表 (1月～3月)

曜日	ステーション	時間帯	巡回日
月	くすりの金龍堂	11:05～11:25	1/12(火) 2/1 3/15
	桜山小学校	13:00～13:40	
	セブンイレブン緑ヶ丘店	14:10～14:30	
	マミーズ緑ヶ丘店	14:45～15:05	
火	清里保育園	9:30～10:20	1/5 1/26、2/16 3/9、3/30
	清里小学校	13:10～13:50	
木	中央保育園	10:00～10:40	1/21、2/12(金) 2/16 3/9、3/25
	小岱荘	10:45～11:05	
	緑風園	11:10～11:30	
	緑ヶ丘小学校	13:10～13:55	
金	万田保育園	10:00～10:40	1/8、1/29 (蔵書点検のため 2月はお休み)
	原万田三井アパート	10:55～11:15	
	荒尾第三小学校	13:10～13:50	
	四ツ山児童公園	14:15～14:35	
月	桜山中央集会所	10:00～10:20	1/4、1/25 2/15、 3/8、3/29
	メディア交流館	10:40～11:00	
	八幡小学校	13:15～13:50	
	マルエイ荒尾店	14:20～14:40	
火	岩本橋駐車場	10:00～10:20	1/19 2/9 3/2、3/23
	川北駐車場	10:30～10:50	
	平井小学校	13:00～13:40	
	開公民館	13:55～14:15	
木	府本小学校	13:00～13:30	1/14、 2/4 3/18
	府本熊野宮	14:00～14:20	
	金山公民館	14:40～15:00	

※巡回日が祝日・年末休館日と重なった場合は日程を変更しています。

## 障がい者定期相談会 (1月)

身体・知的・精神などに障がいのある人や、その家族が抱えるさまざまな悩み、困りごとについての相談に応じ、必要な情報の提供および助言、障害福祉サービスの利用支援、就労支援などを行います。

生活の中で、困っていることや心配なことがありましたら、

お気軽にご相談ください。  
秘密は厳守します。

●日時 1月20日(水)  
午前9時30分～11時30分

●場所 玉名市文化センター

「問」福祉課 ☎ 63・1406

## 荒尾市民病院

### 糖尿病教室 瑞鳳会

●内容 「フットケアの話」

冬の足のトラブル対策と正しい靴の選び方、履き方

講師 小林理恵子 看護師

●日時 1月8日(金) 午後2時30分～4時

●場所 市民病院健康管理センター(南病棟2階人間ドック室)

●参加費 無料

※事前申込不要

「問」市民病院代謝・内分 泌内科外来 ☎ 63・1115



ビート・コア・ウォーキング  
(1月)

●日時 1月5日(火)、12日(火) 午後7時～(準備運動を含め約1時間程度)

●場所 運動公園内元気ロード

●対象 どなたでも

●参加費 無料

【問】2030あらかし有明優都戦略ライフステージ部会事務局  
社会教育課 ☎63・1681、  
保健センター ☎63・1133

地域子育て支援拠点事業  
(1月分)

【こじかクラブ

☎68・0055】

●日時および内容

①6日(水) 親子ダンス

②13日(水) 親子リトミック

③20日(水) 親子ダンス

④27日(水) 親子体操

午前10時～午後3時

●場所 桜山保育園

※火・木曜日、25日(月)

は自由活動日

【なかよしひろば

☎62・0749】

●日時および内容

①14日(木) ソフトエアロビ

②21日(木) リズム遊び

③28日(木) 親子体操

午前10時～午後3時

●場所 なかよし保育園

※月・火曜日、7日(木)、

13日(水) は自由活動日

【カンガルーポケット

☎65・8655】

●日時および内容

①12日(火) カード遊び

②19日(火) 体育遊び

③26日(火) 音楽遊び

④27日(水) 英語遊び

午前10時～午後3時

●場所 カンガルーハウス

※水・木曜日、8日(金)

は自由活動日

★いずれも参加費無料

★各ひろばは月々金、園庭開放・電話相談を行っています。

★土・日曜、祝日は休園です。

特定疾患治療研究事業  
の対象疾患が追加され、  
医療費の助成が受けられ  
ます

県の認定を受けた人は対象  
疾患にかかる医療費の全部、

または一部の助成を受ける  
ことができます。詳しくは、  
お問い合わせください。

●新たに追加される11疾患

・家族性高コレステロール血症  
(ホモ接合体)・脊髄性筋萎  
縮症・球脊髄性筋萎縮症・  
慢性炎症性脱髄性多発神経炎・  
肥大型心筋症・拘束型心筋  
症・ミトコンドリア病・リン  
パ脈管筋腫症(LAM)・重  
症多形滲出性紅斑(急性性  
期)・黄色靱帯骨化症・間  
脳下垂体機能障害(プロラ  
クチン分泌異常症、ゴナド  
トロピン分泌異常症、ADH  
分泌異常症、下垂体性TS  
H分泌異常症、クッシング病、  
先端巨大症、下垂体機能低  
下症)

●医療費助成の開始日 申請

書の受理日から

※ただし、10月1日までに

確定診断を受けている人が、

12月31日までに申請された

場合、10月1日に遡って適用

になります。

【問】県健康福祉部健康づく  
り推進課 ☎096・333・2210  
有明保健所 ☎72・2184

あらかしお親子わくわくプラン(荒尾市次世代育成支援行動計画)

平成20年度  
事業報告

荒尾市では、平成17年3月に次世代を担う子どもたちの健やかな成長と、その保護者の子育てを支援するためのさまざまな取り組みをまとめた「あらかしお親子わくわくプラン」(荒尾市次世代育成支援行動計画)を策定し、その事業実績を毎年公表しています。

本計画の平成20年度における取り組みについては、市ホームページをご覧ください。

本計画は平成17年度から26年度までの10年間の期間のうち、平成21年度までの5年間で前期、平成26年度までの5年間で後期に分けて取り組んでいます。

前期計画は来年に終了することから、現在各取り組みにおける内容の見直しを行って、来年3月に後期計画を策定いたします。

そこで後期計画における皆様のご意見を募集します。次世代を担う子どもたちと、その保護者の育成支援を定める大切な計画です。さまざまなご意見をお待ちしています。

●期間 12月15日(火)から平成22年1月29日(金)まで

●方法 市ホームページまたは以下の場所に計画原案を設置しています。

市役所総合窓口、福祉課窓口、市内各保育園・幼稚園、保健センター

所定の様式にご記入のうえ、各設置場所へ持参・郵送・FAX・メールでご提出ください。

頂いたご意見は、有識者で構成される市次世代育成支援行動計画委員会で検討を行い、来年4月頃に市ホームページと広報にて公表します。

[提出先・問] 福祉課 ☎63-1417、FAX 62-2881、メールアドレス fukusi@city.arao.lg.jp

後期計画に  
おける  
皆様のご  
意見を募集  
します!



## 荒尾市民病院 からのお知らせ

放射線治療は、がん治療の三本柱である手術療法・化学療法・放射線療法の一つです。放射線治療とは、高いエネルギーの放射線ががん細胞に照射することで、がん細胞を死滅させる治療方法です。特徴は治療時に痛みなどがなく患者さんの肉体的負担が少なく、しかも治療する臓器の形態や機能が温存される優れた治療法です。治療はコンピュータを使いできるだけがんの

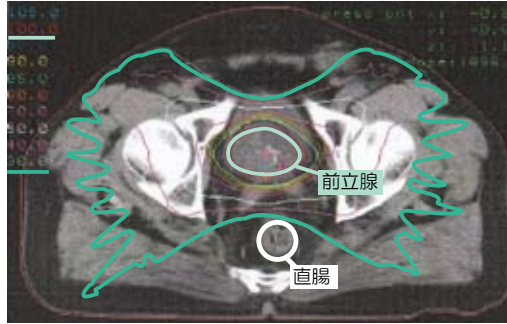
市民を愛する  
市民に愛される 病院へ

部位に放射線を集中させ周囲の正常な組織には放射線が当たらないように精密に治療の計画を立てます。症例によっては手術をしなくてもがんを治す事が可能です。最近では先月号で紹介した化学療法と併用することで、さらに治療効果が高くなっています。通院治療も可能で放射線治療適応患者さんは、今後ますます増加することが予想されています。

副放射線技師長・放射線治療認定技師 堺 峰崇



放射線治療装置 MEVATORON M2/6740



治療計画装置により作成された体内に照射される放射線量の分布図。前立腺へは100%（内側一色）直腸へは30%以下（外側二色）の放射線量領域であることが分かります。

当院が取り組んでいるがん治療について3回シリーズでお知らせしています。第3回の今回は「放射線治療」についてです。

# 切らずに負担を軽く

## 「トリアージ訓練」

11月15日（日）に荒尾市防災訓練にのっとり、当院でも「救護所（トリアージ）の運営訓練」が行われました。

トリアージとは、すべての救急患者に対応する初期診断を救急医療の専門のドクターが行い、入院が必要な患者さんはそれぞれの担当科に振り分け、円滑な救急患者さんの受け入れと、より専門的治療の充実を図ることです。

早朝から始まった訓練では、模擬患者となった有明高校看護科の生徒の皆さんによる迫真の演技で訓練に取り組むことができ、一層緊張感を持って行うことができました。

今回の訓練の結果明らかになったさまざまな課題を整理し、実際の災害に備えて万全の体制を整えます。

診療をしながらの患者搬送  
迅速な判断が求められます



外来ロビーは多くの患者で混雑し、間違えないよう確実な  
伝達が求められます



## 循環器内科からのお知らせ



- テーマ 高血圧について  
心臓病と上手く付き合う方法
- 講師 梶原 一郎 医師
- 日時 12月25日（金）  
午後3時～4時
- 場所 地域医療研修センター  
（市民病院玄関入って4階）

【問】 ☎ 63-1115（内線）511  
総務課庶務企画係

## 糖尿病とフットケア

—11月14日は世界糖尿病デーでした—

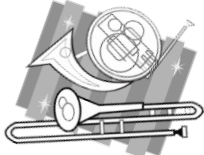
当院は県内で糖尿病教育施設に認定されており、さまざまな方面から糖尿病の患者さんをサポートします。11月14日には当院の建物に特大の啓発垂幕を掲げました。

糖尿病の治療に有効なひとつの手段にフットケア（足の手入れ）があります。フットケアを行うことは、糖尿病患者さんにとって足の傷→潰瘍→壊死→切断とならないために大切なことです。糖尿病を患っていなくても、乾燥にひび割れ、靴ずれ、タコ・ウオノメ、巻き爪、水虫、外反母趾、浮腫などのトラブルを抱えている人も多いのではないでしょうか。正しいフットケアを行うことは、足のトラブル予防や改善・転倒予防に繋がります。足をよく見る、丁寧に洗う、深爪しない、足に合う靴を履くことが大切です。

糖尿病療養指導士 小林 理恵子



**有明高専吹奏楽部  
第41回定期演奏会**



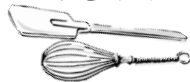
- 日時 1月16日(土) 午後6時開場、午後6時30分開演
- 場所 大牟田文化会館大ホール
- 曲目 BLUE RIDGE SAGA、「カルメン」より アラゴネーゼ、残酷な天使のテーゼ など
- 入場料 無料
- [問] 有明高専吹奏楽部顧問 村田和穂 ☎ 0944-53-8654

**バードウォッチングをしませんか**

- シギ・チドリ類・カモメ類を観察します。
- 日時 1月17日(日) 午前10時集合
  - 集合場所 蔵満海岸堤防上(国道389号線を南下し蔵満信号で海岸側へ右折)
  - 参加費 100円
  - ※トイレ有。寒さ対策をして参加してください。
  - [問] 安尾征三郎 ☎ 090-3015-1420



**古民家レストラン「梨の花」のオーナーシェフをやってみませんか**



- 「梨の花」は地域再生事業の一環で地産地消と地域コミュニティを図るために本井手に開設され、多くの皆さんに利用されていました。今回オーナーシェフが都合により辞められましたので、チャレンジしたい人はご連絡ください。
- 初心者でも結構です。設備はおおむね整っていますので、すぐにオープンできます。また、この施設を使ってコミュニティ活動をしたい人も併せてどうぞ。
- [問] 農林水産課地域再生担当 ☎ 63-1645

**接遇研修を受けてみませんか**

- (財) 荒尾産炭地域振興センターでは、まちづくり人材育成事業として「接遇研修」を開催します。受講料無料で、どなたでも参加できます。
- 研修日時 2月4日(木) 午前9時～午後5時
  - 会場 市役所東別棟43号会議室
  - 募集定員 20人
  - 申し込み方法 住所・氏名・年齢・職業・電話番号を記入のうえ、はがきかFAXでお申し込みください。(後日、事前課題を送付します)
  - 申し込み締め切り 1月7日(木)
  - [申・問] 〒864-8686 荒尾市宮内出目390番地 荒尾産炭地域振興センター事務局 ☎ 62-1996 FAX64-0940

**2030 あらお有明優都戦略事業**

**元気の出る教室、猪股俊哉のスーパー講座  
「教師力から始まる。子どもが輝く授業づくり～小学校英語から中高英語へつなぐ～」**

- ありあけ国際交流協会青少年交流部会「Young Challenge」も9回目を迎えました。今回は日本英語検定協会の協力で講演会を開催します。
- 日時 1月16日(土) 受付 午後1時30分、開演 午後2時～4時
  - 場所 あらおシティモール2階 シティホール
  - 内容 小学校英語の秘訣だけでなく、教師や学校のあり方についてもお話しいたします。
  - 講師 北海道室蘭市立陣屋小学校 教頭 猪股俊哉氏
  - 対象 どなたでも
  - 入場料 無料
  - 申し込み期限 1月10日(日)
  - 申し込み方法 電話・FAX・Eメールのいずれかで。
  - [申・問] ありあけ国際交流協会 清水悦子 ☎ 090-8229-7621 FAX64-2846 E-mail etsukos24@ybb.ne.jp

**2030 あらお有明優都戦略事業**

**新名物「荒尾かぶれ」はいかがですか？**

- 2030 あらお有明優都戦略事業の一環として誕生した「荒尾かぶれ」は、おかげさまで10月の新作発表以来、多くの方々にご好評いただいています。
- お歳暮や年末年始の手土産などに、荒尾の新名物創作菓子「荒尾かぶれ」はいかがでしょう？
- [問] 観光物産館(観光協会) 販売時間…午前10時～午後6時(火曜定休) ☎ 66-0939

**第10回ふれあい感謝祭開催**

- 観光物産館イベントとして、毎年開催しています。餅つきをはじめいろいろな催しが盛りだくさんです！
- 日時 12月20日(日) 午前10時～午後4時
  - 場所 観光物産館(あらおシティモール横)
  - 内容 ムーンドッグスによるコンサート、ウルトラマンとの握手会、押花体験、餅つき・豚汁・おにぎり・えのき海苔巻き・綿菓子など
  - ※商品お買上げの人には、抽選券進呈(景品多数用意)
  - 主催 荒尾市観光協会
  - [問] 観光物産館 ☎ 66-0939

**荒尾ふれあい朝市会21周年記念イベント  
大抽選会を開催します！**

- お陰様で21周年を迎えました。1年間の感謝をこめ、丹精込めた野菜や果物が当たる大抽選会(計4回)を行います。
- 日時 12月30日(水) 抽選会…①午前4時30分 ②午前5時 ③午前5時30分 ④午前6時
  - 場所 あらおシティモールE駐車場(観光物産館前)
  - ※1月10日(日)にも初市大抽選会を行います。
  - [問] 荒尾ふれあい朝市会 浅田 ☎ 66-2566

## 第23回 2010 荒尾クロスカントリーカーニバル大会 参加者募集



- 日時 平成22年3月7日(日)  
午前9時50分～正午(受付 午前9時～9時30分)
  - 場所 グリーンランドお祭り広場
  - コース グリーンランド遊園地、同ゴルフ場、同東駐車場(1.2km…親子ペア / 3km…中学女子 / 5km…中学男子、高校・一般(女子)、40歳以上(男子) / 10km…高校、19～39歳以下(男子) / 2km…小学男女(4年以下・5年・6年)
  - 参加資格 親子ペア以外は小学生以上とし、健康に自信がある人  
※1人1種目。ただし、親子ペアに参加する一般の人のみ複数出場可。
  - 申し込み期間 平成22年1月29日(金)まで
  - 申し込み方法 参加申込書[種目、住所、氏名、年齢(学年)、所属(学校)、自宅電話(一般のみ)を明記したもの]と参加料(現金書留か郵便為替)を送付するか、社会体育課までお持ちください。参加料の払い込みがない場合は受理できません。電話申し込み不可。
  - 参加料 小・中・高校生 1,500円 / 大学・一般 2,500円 / 親子ペア(子は3歳～小学2年) 3,000円  
※申し込み後の参加料は払い戻しはしません。  
※小・中・高校生は、保護者の承諾書を添付してください。  
※応募者の入園料は特別料金となります。(当日、正面ゲート入口で整理券を発行)  
※宿泊希望の人は申し込み時に宿泊希望と明記してください。(後日連絡します)
- [申・問]** 〒864-0041 荒尾市荒尾4051 社会体育課  
2010 荒尾クロスカントリー実行委員会 ☎ 62-5163

## 「マイスター育成雇用創出 プロジェクト」 いよいよスタートします!

厚生労働省所管のこの事業は9月に事業採択されていましたが、この度労働局と市地域再生雇用創出協議会の委託契約が締結され、12月から3年度間にわたり事業が推進されます。この事業は主に福祉サービス、飲食業、製造業分野の求職者に対しその分野の即戦力になる技術を習得してもらい、雇用につなげようとする事業です。

今後次のような事業を計画しています。

研修名	募集定員	開催予定時期
知的財産セミナー(特許制度)	10	2月
飲食経営セミナー(先進事例)	10	2月
農畜産物研究セミナー(生産の現場)	10	3月
福祉セミナー(先進事例)	10	2月
労務管理セミナー	10	3月
CAD研修	10	1月
ISO研修	10	1月
ホームヘルパー2級講座	20	1月
起業塾	10	1月
PC基礎講座(Word・Excel)	10	1月
簿記会計	10	1月
営業の知識	10	1月
インターネット基礎	10	1月
ビジネスマナー	10	1月

**[申・問]** 農林水産課地域再生担当室内  
地域再生雇用創出協議会事務局 ☎ 63-1645



# 荒尾市史 環境・民俗編

【仕様】A5判 ハードカバー上質製本  
発行年 平成12年  
頒布価格 5,000円

口絵のほかに植物・鳥類・魚介類・昆虫類のカラー写真を多数掲載しました

**環境編**  
地理学、地学、動植物学的な側面から荒尾の風土について解説します。

荒尾市史 絵図・地図編 頒布価格7,000円  
荒尾の文化遺産 頒布価格7,000円

※「環境・民俗編」「絵図・地図編」ともご購入の方は「荒尾の文化遺産」を特別価格3,500円で頒布しています



**民俗編**  
荒尾に受け継がれている風俗や習慣、慣行、年中行事のほか方言を収集記録しました。

**[問・申]** 政策企画課市史編纂室  
電話62-3036  
メールsisi@city.arao.lg.jp

# 平日夜間小児救急診療当番医月別実施表

1月

診療時間帯：午後7時から午後10時

日	曜	施設名	住所	電話
4	月	荒尾市民病院（田中健）	本村	☎ 63-1115
5	火	荒尾市民病院（足達正昌）	本村	☎ 63-1115
6	水	荒尾市民病院（西芳徳）	本村	☎ 63-1115
7	木	こどもクリニック友枝	向陽台	☎ 65-8181
8	金	荒尾市民病院（牛島健一郎）	本村	☎ 63-1115
12	火	荒尾市民病院（伊藤隆康）	本村	☎ 63-1115
13	水	荒尾市民病院（西芳徳）	本村	☎ 63-1115
14	木	荒尾市民病院（坂田譲）	本村	☎ 63-1115
15	金	こどもクリニック友枝	向陽台	☎ 65-8181
18	月	こどもクリニック友枝	向陽台	☎ 65-8181
19	火	荒尾市民病院（松山公明）	本村	☎ 63-1115
20	水	荒尾市民病院（西芳徳）	本村	☎ 63-1115
21	木	田宮医院	大島町	☎ 62-0017
22	金	荒尾市民病院（牛島健一郎）	本村	☎ 63-1115
25	月	荒尾市民病院（佐藤章）	本村	☎ 63-1115
26	火	荒尾市民病院（足達照之）	本村	☎ 63-1115
27	水	荒尾市民病院（西芳徳）	本村	☎ 63-1115
28	木	荒尾市民病院（本里雄一）	本村	☎ 63-1115
29	金	こどもクリニック友枝	向陽台	☎ 65-8181

※土曜についてはお問い合わせください

【問】荒尾市医師会 ☎ 62-0072（昼間）  
荒尾市保健センター ☎ 63-1133（昼間）  
市役所 ☎ 63-1111（夜間）  
※やむを得ない事情により変更になることがあります。当該医療機関をお確かめのうえ受診してください。

## 【小児救急電話相談（熊本県）】

時間 午後7時～午前0時  
☎ 県内統一 # 8000 または  
☎ 096-364-9999



## 休日当番医日程表

日	曜	◎ 外科系 (診療：午前9時～午後5時)	◎ 内科系 (診療：午前9時～午後5時)	◎ 歯科 (診療：午前10時～午後4時)
1	金	ふじさわ脳神経外科クリニック ☎ 64-2238 四ツ山町3丁目6-3	牛島内科医院 ☎ 64-2361 一部 904-1 (向一部)	ふるやしき歯科 ☎ 69-1181 増永 1864-5 (揚増永)
2	土	吉田整形外科クリニック ☎ 62-6200 牛水 670-6 (牛水上)	田宮医院 ☎ 62-0017 大島町3丁目4-44	工藤歯科医院 ☎ 62-3788 荒尾 2668-5 (市民病院前)
3	日	荒尾脳神経外科医院 ☎ 65-6030 川登 1921 (川登)	藤枝医院 ☎ 68-3232 蔵満 1884-1 (水島)	かばしま歯科医院 ☎ 63-2288 原万田 85-77 (辻町)
10	日	西整形外科医院 ☎ 68-2511 蔵満 1859-1 (桜山町1丁目)	足達内科医院 ☎ 62-0278 大正町1丁目11-10	坂田歯科医院 ☎ 62-2000 荒尾 2000 (月田)
11	月・祝	多田隈整形外科医院 ☎ 62-0813 宮内出目 691 (大平町1丁目)	鴻江病院 ☎ 62-0525 増永 2620 (新生西)	山本歯科医院 ☎ 63-0202 宮内 515
17	日	ふじさわ脳神経外科クリニック ☎ 64-2238 四ツ山町3丁目6-3	高橋医院 ☎ 68-0035 野原 115-1 (野原南)	田中歯科医院 ☎ 66-0473 新生区2班 1791
24	日	吉田整形外科クリニック ☎ 62-6200 牛水 670-6 (牛水上)	山田クリニック ☎ 62-7722 東屋形2丁目14-9	ばば歯科クリニック ☎ 63-3600 荒尾 4544-46 (荒尾大谷)
31	日	荒尾脳神経外科医院 ☎ 65-6030 川登 1921 (川登)	鴻江病院 ☎ 62-0525 増永 2620 (新生西)	ひきた歯科クリニック ☎ 69-3888 荒尾 4160-272 (向陽台)

※午後5時以降は荒尾市民病院救急外来へ！

### 調剤薬局

薬剤師会会館 かめしま薬局 市民病院前 ☎ 69-1175  
※毎日営業（営業時間：午前8時30分～午後5時30分）

【問】平日…有明地域広域消防本部（有明地域医療情報センター内） ☎ 73-5271 または  
荒尾市保健センター ☎ 63-1133 土・日曜・祝日…市役所 ☎ 63-1111

※やむを得ない事情により変更になることがあります。当該医療機関をお確かめのうえ受診してください。

## 年末年始 診療医療機関の診療状況

医療機関名	電話番号	平成 21 年 12 月			平成 22 年 1 月		
		29 日	30 日	31 日	1 日	2 日	3 日
あだち内科胃腸科クリニック	☎ 65-8500	○					
荒尾クリニック	☎ 63-1166	○	○				
荒尾中央病院	☎ 64-1333	○		○			
荒尾脳神経外科医院	☎ 65-6030	○	○		○		○
伊藤医院	☎ 62-0405	○	○	○			
牛島内科医院	☎ 64-2361				○		
江崎耳鼻咽喉科クリニック	☎ 62-5533	△					
北野外科医院	☎ 62-5901	○	△				
鴻江病院	☎ 62-0525	○					
こどもクリニック友枝	☎ 65-8181	○	○				
坂田小児科医院	☎ 62-0200	○	△				
さかた耳鼻咽喉科クリニック	☎ 69-3310	○	△				
さとう総合内科クリニック	☎ 62-1273	△					
高橋整形外科医院	☎ 64-1311	○					
多田隈整形外科医院	☎ 62-0813	○	○				
田中医院	☎ 68-0178	○	△				
田中良医院	☎ 66-0666	○	○				
田宮医院	☎ 62-0017					○	
中川医院	☎ 66-1333	○					
西整形外科医院	☎ 68-2511	○	△				
西原クリニック	☎ 62-0622	○	○				
野川整形外科医院	☎ 68-0007	○					
東医院	☎ 62-0618	○	○	△			
藤枝医院	☎ 68-3232	○					○
藤木医院	☎ 68-0818	○					
ふじさわ脳神経外科クリニック	☎ 64-2238	○	○	○	○	○	○
南整形外科医院	☎ 64-2302	○	△				
本里内科	☎ 64-0556	○					
山田クリニック	☎ 62-7722	○	○				
吉田整形外科クリニック	☎ 62-6200	○				○	

○印…午前 9 時から午後 5 時まで開いている日

△印…午前のみ開いている日

※左記以外にも、年末年始に終日（午前・午後）あるいは半日（午前のみ）開いている医療機関があります。※やむを得ない事情で変更になることもありますので、受診する場合は、各医療機関にお問合せください。



### 1月の母子健診・健康相談日程表



種別	日(曜)	対象者	会場	受付時間
3カ月児健診	13日(水)	平成21年9月生まれ	(保健センター 市立図書館南側)	13時15分～14時
7カ月児健診	27日(水)	平成21年6月生まれ		
1歳6カ月児健診	20日(水)	平成20年6月生まれ		
3歳児健診	22日(金)	平成18年7月生まれ		
育児相談	12日(火)	育児に関して相談のある人 (子どもさんもお連れください)	老人福祉センター	10時～10時45分
健康相談	12日(火)	成人・老人で心身の健康に関して相談がある人		10時～10時45分
	13日(水) 27日(水)	満60歳以上の人 他		9時30分～11時30分

●母子手帳発行日…第1・第3・第5水曜 午前10時～10時15分/保健センターで/受付終了後、ミニ母親学級を開催します(約1時間)。なるべく妊婦さん自身がおいでください。

●赤ちゃんの発育や育児について、妊娠中の生活についてなど、何か困ったことや心配なことがあるときは、気軽にご相談ください。

【問】保健センター  
☎ 63-1133



## リサイクル事業収集実績

校区	平成 21 年 11 月分	
	量 (t)	金額 (円)
一小	36.2	31,7733
二小	33.6	33,546
三小	12.7	11,678
旧四小	8.6	7,763
中央	44.5	40,014
緑ヶ丘	14.8	12,964
平井	22.1	20,601
府本	8.2	7,688
八幡	45.5	42,756
有明	22.1	20,020
清里	16.5	13,983
桜山	15.2	13,584
合計	280.0	256,370

【問】環境保全課 ☎ 63-1370

## 今月の税

固定資産税 3 期  
 国保税「普通徴収」7 期  
 納期限 12 月 25 日(金)

納期限内に納めましょう  
 12 月の納期限は末日では  
 ありませんのでご注意ください

【問】収納課 ☎ 63-1353

## サークル・クラフの広場!

●サークルの内容や持参品など、詳しくは各サークルに直接お問い合わせください。●掲載を希望する人は政策企画課(☎63-1274)までお問い合わせください。ただし、営利、宗教、政治目的のものは掲載できません。●提出締切は毎月 10 日(休日の場合は直前の平日)です。●

日	曜	時間	サークル名・内容(場所・対象・参加費・持ち物)など	問
13	水	11:00~	<b>バレエストレッチサークル 育児ママ応援サークル LesAnges(レザンジェ)</b> スタジオ アンシャンテ(菰屋北)にて/4歳以下の子どもがいるママ/無料(託児実費)	武市 ☎ 080-3373-2821
18	月	10:30~11:30	<b>キッズ英語サークル バンビ</b> Happy New Year!! ~お正月の遊びをしよう~ビッグ福笑い、英語のかるた など/桜山保育園こじかひろばにて/無料	吉田 ☎ 090-3787-6006
18	月	10:30~12:00	<b>あははベビー</b> お話会ほか/中央公民館和室にて/0歳児対象/参加費 100 円/要予約 ※詳しくは <a href="http://ahaha-smile.jugem.jp/">http://ahaha-smile.jugem.jp/</a>	西山 ☎ 090-4985-1041
18	月	13:00~15:00	<b>あははマタニティ</b> 羊毛ボール作りほか/中央公民館和室にて/妊婦さん/参加費 1,200 円/要予約 ※詳しくは <a href="http://ahaha-smile.jugem.jp/">http://ahaha-smile.jugem.jp/</a>	吉田 ☎ 090-3017-6551
19	火	10:30~12:00	<b>母と子のサロン ラクテア</b> 助産師主催、発達を促すベビーマッサージ/保健センター2階会議室にて/生後2カ月~ハイハイ頃、定員 15 人/オイル代のみ 500 円	古賀 ☎ 090-8391-7487 m.w.hitomi.ogg1@ezweb.ne.jp
20	水	10:15~11:30	<b>ゆりかご広場</b> 楽しく歌ってママと一緒に合奏!!/みやじま幼稚園にて/無料/	みやじま幼稚園 ☎ 62-6234
20	水	11:00~	<b>バレエストレッチサークル 育児ママ応援サークル LesAnges(レザンジェ)</b> スタジオ アンシャンテ(菰屋北)にて/4歳以下の子どもがいるママ/無料(託児実費) ※今月から月 2 回ともレザンジェになりました	武市 ☎ 080-3373-2821
23	土	9:45~11:30	<b>わくわくらんど</b> 「リトミックあそび」/小鳩幼稚園にて/手拭タオル・水筒持参/無料※準備がありますので、1月21日(木)までにご連絡ください	小鳩幼稚園 ☎ 68-1104
25	月	10:30~	<b>子育てサークルあはは</b> おにのお面作り/中央公民館和室にて/参加費 100 円、材料費 200 円/昼食持参/要予約 ※詳しくは <a href="http://ahaha-smile.jugem.jp/">http://ahaha-smile.jugem.jp/</a>	平尾 ☎ 090-2397-0358
27	水	10:15~11:30	<b>ゆりかご広場</b> 親子でクッキング!(クッキー作り)/みやじま幼稚園にて/無料/エプロン持参	みやじま幼稚園 ☎ 62-6234



11月22日撮影 紅葉

■今年も残りわずかになり、カレンダーや手帳を来年度の準備ができました。今年の手帳を読み返している、端々に残っているメモからも、何も書いていないページからも、いろいろなことが思い出されます。一年分の記録はともかく、深いものですね。今年を振り返ると、「無我夢中」という一言に尽きる年でした。貴重な経験もたくさんありました。来年はその経験をもとに、生かせる年にしたいくらいです。どうぞ良いお年をお迎えくださいませ。(C) ■

## 語

### 人権標語(解放文化祭から)

言っちゃだめ 君が言われて いやなこと  
 荒尾高校生徒作品  
 もうやめた いじめはみんなを 傷付ける  
 荒尾高校生徒作品  
 やめようよ この一言が 大切だ  
 荒尾高校生徒作品



1月の開催予定  
 荒尾けいば

1(金)	荒尾開催	11(月)	佐賀場外発売	21(木)	大井場外発売
2(土)	佐賀場外発売	12(火)	荒尾開催	22(金)	大井場外発売
3(日)	佐賀場外発売	13(水)	船橋場外発売	23(土)	佐賀場外発売
4(月)	佐賀場外発売	14(木)	名古屋場外発売	24(日)	佐賀場外発売
5(火)		15(金)	船橋場外発売	25(月)	名古屋場外発売
6(水)	浦和場外発売	16(土)	佐賀場外発売	26(火)	荒尾開催
7(木)	浦和場外発売	17(日)	佐賀場外発売	27(水)	川崎場外発売 川崎記念
8(金)	浦和場外発売	18(月)	笠松場外発売	28(木)	名古屋場外発売
9(土)	佐賀場外発売	19(火)	荒尾開催	29(金)	名古屋場外発売
10(日)	佐賀場外発売	20(水)	荒尾開催 TCK 女王盃	30(土)	佐賀場外発売
				31(日)	佐賀場外発売

# 1月の行事予定

※12月3日現在予定されている行事です。  
日程や時間などが変更になる場合があります。

日 Sun	月 Mon	火 Tue	水 Wed	木 Thu	金 Fri	土 Sat
<p>●12月1日号「12月の行事予定」について お詫びと訂正● 12月14日(月)に掲載した「多重債務無料相談会」、23日(水・祝)に掲載した「健康相談」と「第45回熊日杯県下段別剣道大会」は誤記で、開催されません。お詫びして訂正します。</p>					<p>1 元日 荒尾競馬</p>	<p>2</p>
<p>3 市剣道連盟初稽古会 体育センター</p>	<p>4 中央小リサイクル 7:30～ 愛の献血 10:00～11:30 12:45～16:00 あらおシティモール</p>	<p>5 八幡小リサイクル 7:30～ ビート・コア・ウォーキング 19:00～ 元気ロード 消費生活相談 10:00～12:00、 13:00～16:00 消費生活相談室</p>	<p>6 健康相談 9:30～11:30 老人福祉センター 消費生活相談 10:00～12:00、 13:00～16:00 消費生活相談室</p>	<p>7 行政相談 10:00～12:00 市役所総合案内 無料法律相談(要予約) 13:00～16:00 市役所総合案内</p>	<p>8 清里小リサイクル 7:30～ キャッチ・ハート・ブックおはなし会 11:00～ 中央公民館 糖尿病教室「瑞鳳会」 14:30～16:00 市民病院 消費生活相談 10:00～12:00、 13:00～16:00 消費生活相談室</p>	<p>9 ぐりとぐらお話の会 14:00～ 中央公民館 少林寺拳法連盟 鏡開式 体育センター</p> <p>第5回協会員親善・初打ち大会 (ゲートボール) ゲートボール場</p>
<p>10 荒尾市消防出初式 9:00～ 多目的広場 荒尾市成人式 14:00～16:00 文化センター アイデアロボットコンテスト 13:30～15:30 文化センター 寒稽古(空手) 緑ヶ丘小体育館</p>	<p>11 成人の日 一小リサイクル 7:30～</p>	<p>12 荒尾競馬 三小リサイクル 7:30～ 育児相談 10:00～10:45 保健センター 健康相談 10:00～10:45 保健センター 消費生活相談 10:00～12:00、 13:00～16:00 消費生活相談室</p>	<p>13 緑ヶ丘小リサイクル 7:30～ 3カ月児健診 13:15～14:00 保健センター 健康相談 9:30～11:30 老人福祉センター 消費生活相談 10:00～12:00、 13:00～16:00 消費生活相談室</p>	<p>14</p>	<p>15 有明小リサイクル 7:30～ 乳幼児のためのおはなし会 11:00～ みどり蒼生館 消費生活相談 10:00～12:00、 13:00～16:00 消費生活相談室</p>	<p>16 キッズ・フレンドのおはなし会 14:00～ 中央公民館 新春初打大会 (グラウンドゴルフ) 多目的広場</p>
<p>17</p>	<p>18 二小リサイクル 7:30～</p>	<p>19 荒尾競馬 旧四小リサイクル 7:30～ ゲートボール場 ビート・コア・ウォーキング 19:00～ 元気ロード 消費生活相談 10:00～12:00、 13:00～16:00 消費生活相談室 愛の献血 10:00～12:00 13:00～15:30 マックスバリュー荒尾店</p>	<p>20 荒尾競馬 1歳6カ月児健診 13:15～14:00 保健センター 障がい者定期相談会 9:30～11:30 玉山市文化センター 消費生活相談 10:00～12:00、 13:00～16:00 消費生活相談室</p>	<p>21 平井小リサイクル 7:30～ 行政相談 10:00～12:00 市役所総合案内 無料法律相談(要予約) 13:00～16:00 市役所総合案内</p>	<p>22 3歳6カ月児健診 13:15～14:00 保健センター 消費生活相談 10:00～12:00、 13:00～16:00 消費生活相談室 第111回近県愛好者ゲートボール大会 ゲートボール場</p>	<p>23 なかよしブッククラブおはなし会 14:00～ 中央公民館 荒尾市サッカー協会長杯小学生サッカー大会 (～24日) サッカー場ほか</p>
<p>24 第47回新春バドミントン大会 市民体育館</p>	<p>25 府本小リサイクル 7:30～</p>	<p>26 荒尾競馬 年金相談 10:00～15:00 市役所43号会議室 消費生活相談 10:00～12:00、 13:00～16:00 消費生活相談室</p>	<p>27 桜山小リサイクル 7:30～ 7カ月児健診 13:15～14:00 保健センター 健康相談 9:30～11:30 老人福祉センター 消費生活相談 10:00～12:00、 13:00～16:00 消費生活相談室</p>	<p>28</p>	<p>29 消費生活相談 10:00～12:00、 13:00～16:00 消費生活相談室</p>	<p>30</p>
<p>31</p>	<p>平成22年 荒尾市成人式を行います</p> <p>【問】社会教育課 ☎ 63-1681</p> <ul style="list-style-type: none"> <li>●日時 平成22年1月10日(日) 午後2時から4時(受付:午後1時30分から)</li> <li>●場所 文化センター 大ホール</li> <li>●対象 平成元年4月2日から平成2年4月1日に生まれた人</li> </ul>					

● 1月のホール (大:大ホール 小:小ホール)

日(曜)	催し物	会場	主催者・問い合わせ先	開場・受付/開演～終演	入場方法
10(日)	平成22年荒尾市成人式	大	荒尾市社会教育課 ☎ 63-1681	13:30/14:00～16:00	関係者
	第8回アイデアロボットコンテスト	小	荒尾少年少女発明クラブ 荒尾市社会教育課 ☎ 63-1681	13:00/13:30～15:30	一般
11(月・祝)	文化センター 自主文化事業	大	「錦織 健 テノール リサイタル」 詳しくは下記をご覧ください		
16(土)	ひまわり音楽鑑賞会	小	ひまわり幼稚園 ☎ 78-4712	9:45/10:00～11:40	関係者
24(日)	ダンス発表会《夢》 ～心の扉がひらく瞬間(とき)～	大	桜山保育園 ☎ 68-0055	9:30/10:00～12:00	一般
	ピアノ発表会	小	スズキエリコ ☎ 0944-32-9777	12:30/13:00～16:00	一般
31(日)	第21回たのしいおゆうぎ会	大	みやじま幼稚園 ☎ 62-6234	9:00/9:30～12:30	関係者・無料
	元気づくり交流会	小	荒尾市くらしいきいき課 ☎ 63-1395	9:00/9:30～12:30	一般

これは、12月2日現在予定されているものです。時間など変更になる場合がありますので、詳しくは主催者にお問い合わせください。

**文化センター自主文化事業のご案内**

**ビッグバンド  
カウント・ダウン in ARAO**  
 スイッグ  
ビバップ  
フュージョン

**X'mas Concert**  
 ～荒尾一中&荒尾二中合併メモリアル～

- ◆ 12月23日(水・祝)
- ◆ 13:30開場 14:00開演 ◆ 大ホール
- ◆ チケット 大人 1,000円  
高校生以下 500円(当日200円増)

ゲスト  
 荒尾第一中学校吹奏楽部  
 荒尾第二中学校音楽部

発売中!  
 お早めに

荒尾一中&荒尾二中は、  
 平成22年4月から  
 荒尾海陽中学校として出発します

ハワイエでは  
 メモリアル展示を開催します。  
 (懐かしい写真・制服・校旗 など)

**お楽しみに!**

クラシック界の貴公子

**錦織 健**  
*Tenor Recital*

- ◆ 平成22年
- 1月11日(月・祝)
- ◆ 13:30開場 14:00開演
- ◆ 大ホール
- ◆ チケット  
S席 3,500円 A席 3,000円  
自由席 2,000円(当日はいずれも500円増)

Piano  
 河原忠之

〈予定曲目〉  
 ヘンデル:「メサイア」より  
 “人々よ慰めなさい”  
 ヘンデル:いとしき森よ  
 ヘンデル:「セルセ」より  
 “懐かしい木蔭よ”  
 スッペ:恋はやさし  
 野辺の花よ  
 山田耕筰:からたちの花  
 ロッシーニ:「セビリアの理髪師」  
 より“空はほほえみ”  
 ロッシーニ:「セビリアの理髪師」  
 より“私の名を知りたければ”  
 プッチーニ:「トスカ」より  
 “星は光りぬ”他

発売中!

《プレイガイド》  
 荒尾総合文化センター・荒尾市役所総合窓口・荒尾市中央公民館・大牟田文化会館・ながす未来館・玉名市民会館・ゆめタウンあらおSC・ゆめタウン大牟田SC・チケットぴあ・コーヒーサロンはら・有明新報社 他

**年末年始休館のお知らせ**  
 荒尾総合文化センターおよび子ども科学館は、12月28日(月)から1月5日(火)まで休館させていただきます。  
 どうぞよろしくお願い致します。

荒尾総合文化センター 指定管理者: 中央設備 ステージ・ラボ共同体