

広 報

あなたとまちを  
つなぐ情報紙

# あらお

しあわせ 優都 あらお Arao City Public Relations vol.1458

## いとしい我が子の 健やかな成長を願って —

# 3

「にしばるさん」として親しまれている西原大神宮で、春季例大祭が行われました。にしばるさんは子どもの神様として信仰されていて、子どもの誕生を祝う人や健やかな成長を願う人が訪れます。当日は、子どもを連れた家族や遠方に住む孫の健康を願う人などが訪れ、お参りしたり、おはらいを受けたりしました。

Proud!

東日本大震災の復興を支援しよう

Japan

Mar 2014

平成26年



# 広報あらお

## main contents

## おもな内容

- 3 Town Topics まちの話題
- 6 すくすく子育て
- 8 のびのび健康
- 10 荒尾市民病院からのお知らせ
- 11 あらお梨の花元気ウォークのお知らせ
- 12 市政情報
- 14 フォトレポート 市民マラソン大会
- 15 暮らしの情報
- 21 試験・募集・イベント
- 26 図書館情報
- 27 荒尾総合文化センター情報
- 28 相談の窓口など
- 31 あらおカレンダー
- 32 ひとのちから CLOSE UP

★ 荒尾市強調月間★  
3月は「緑化の月」

## 題字を書きました



第一小学校5年  
永見麻衣さん

バスケットボール部に所属してセンターとしてプレイしています。1試合で10本のシュートを決めたこともあります。理系の科目は苦手ですが、頑張っ勉強して、将来は薬剤師になりたいです。そして、たくさんの人を助けて、社会に貢献したいです。



広報あらおは、見やすく読み間違えにくいユニバーサルデザインフォントを使用しています。

## 無我夢中人！

このコーナーでは市内で活動しているサークルやクラブを紹介します。

## キッズチアリーディング



中央公民館の趣味の講座からスタートした私たちです。笑顔と明るいかけ声、全身で元気を届けるチア。リズム感や仲間とのチームワークなど心身の育成を目指して活動しています！

▲キャナルシティの劇場など大きな舞台でも活躍中！

声の広報 [文字による情報入手が困難な障がい者のための音声録音版広報紙]  
福祉課福祉係 ☎ 63-1406

荒尾市ホームページ  
http://www.city.arao.lg.jp/

携帯電話専用サイト (通信費は閲覧者負担)  
http://www.city.arao.lg.jp/defaultM.aspx



1/19

## さまざまな鳥が飛び交う荒尾干潟 ～荒尾干潟探鳥会&清掃活動～

▶シロチドリなど30種類の鳥を観察することができました。



日本野鳥の会熊本県支部と荒尾干潟保全・賢明利活用協議会の共催で探鳥会と清掃活動を荒尾干潟で開催しました。探鳥会では、70人ほどの参加者が野鳥の会会員に鳥の名前を聞いたり、双眼鏡で観察してガイドブックで確認したりしていました。観察後、美しい干潟を守るため、清掃活動も行われ、干潟を眺めながら、ごみ拾いに取り組みました。参加者は「いつも海岸沿いを散歩して鳥を見ている。知りたかった鳥の名前を教えてもらえました」と、話していました。

1/25

## ひとひと 女と男がいきいき輝く社会を目指して ～男女共同参画フォーラム～

▶優秀標語の表彰を受けた藤田隆嗣さん・梶山未夢さん・古庄柚貴さん(左から・中央小)



男女共同参画フォーラムは文化センターで開催され、300人ほどが来場しました。荒尾市民楽団 864! の演奏で開幕し、男女共同参画社会に向けた標語の優秀作品の表彰や荒玉地域の物産品販売などが行われました。講演会では、早稲田大学客員教授の浅野幸子さんが、女性や生活者の視点を取り入れた防災支援対策について講話。浅野さん自らの体験に基づいた臨場感溢れる内容に、訪れた人は熱心に聞き入っていました。

## ちびっ子ひろば

## 第2回 あけぼの幼稚園

幼稚園・保育園での子どもたちの様子を紹介します。ご近所のお子も登場してるかも！



2月6日、あいにくの雨のため、あけぼの幼稚園の園児たちは室内で過ごしました。卒園を控えたさくら組(年長)はすっかりお兄さんとお姉さんの顔つきに。もも組(年中)は元気よく体を動かし、あか組(年少)はみんなで仲良く遊んでいました。たんぼ組(満3歳児)は先生の言うことをよく聞いて友だちとコミュニケーションをとっていました。悪いことをしたときはしっかり話し合い、頑張ったときはきちんと褒めてくれる先生たちの愛情に包まれ、園児たちはいきいきと幼稚園生活を楽しんでいました。



1・5・7 さくら組は卒園式の歌の練習・縄跳び。2・6 もも組はブロック遊び。4 あか組は新聞遊び。3 たんぼ組は滑り台。



## 寿

### 100歳 おめでとうございます!

12月25日に前田テイさん、1月11日に島田三枝さん、1月15日に笹尾シズメさんが100歳の誕生日を迎えました。前畑市長が3人をそれぞれ訪問し、記念品を贈りました。



前田テイさん (金山下)

今でも針に糸を通して繕い物や編み物をしたり、散歩や花の水やりをしたりしています。長生きの秘けつは「よく食べて、楽しく過ごすこと」とのことでした。



島田三枝さん (月田)

手先が器用な島田さんは、昔は刺しゅうなどの手芸をしたり、畑仕事をしたりして、いろいろなものを作っていました。今は、施設の皆さんとゆっくり過ごしています。



笹尾シズメ (普源寺)

昔は外で活動することが好きで、畑仕事をしたり、自分で衣裳を作って踊りを披露したりしていました。長生きの秘けつは「朗らかで前向きに生きてきたこと」だそうです。

## 地域の活動 掲示板 3月

(2月19日現在)

関くらしいきいき課市民応援係  
☎ 63-1395

### ※参加しませんか? 地域イベント

イベント名	日時	場所・主催
万田公園除草作業	2日(日) 午前9時~	万田公園 井手川地区元気づくり会
グラウンドゴルフ大会	9日(日) 午前9時~	総合福祉センター グラウンド 井手川地区協議会
グラウンドゴルフ大会	9日(日) 午前9時~	有明小学校 有明地区協議会
カライモ苗床づくり	13日(木) 午前8時~ ※予備日:18日(火)	金山公民館付近 府本地区協議会
歩け歩け大会	16日(日) 午前9時30分~	北新地グラウンド集合 万田地区協議会
グラウンドゴルフ大会	16日(日) 午前9時30分~	緑ヶ丘小学校 みどりが丘元かい
クリーン作戦	22日(土) 午前9時~	野外音楽堂 よかまち中央会
歩け歩け大会	23日(日) 午前9時30分~	中央小学校集合 中央地区協議会

イベント名	日時	場所・主催
ペタンク大会	23日(日) 午前9時~	平井小学校 平井地区協議会
体育大会	30日(日) 午前9時~	有明小学校 有明地区協議会
鯉のぼり・矢旗の掲揚作業	30日(日) 午前9時~	岩本橋周辺 平井校区元気づくり委員会

### イベントスナップ

第6回一小校区大どんどや クリーン作戦



主催 一小校区元気づくり委員会 主催 よかまち中央会

### 1/27 地域の課題を共有しました!

~桜山地区でまちづくりトーク~

加▶和やかな雰囲気の中30人ほどの参加者は活発に意見を交わしました。



市長が地域の皆さんと身近に語り合い、市政への意見や提言をいただく「市長とまちづくりトーク」を桜山中央集会所で開催しました。

市長が荒尾市の現状について説明した後、参加者からさまざまな意見が寄せられました。

団地内の花壇整備、子どもが遊べる大きな公園の整備、桜山を通る路線バスの増便など地域に密着した質問も多く出され、今後のまちづくりのための充実した時間となりました。今後の市政に生かしていきます。

### 1/28 荒尾の魅力九州各地に発信!

~観光キャンペーンキャラバン隊結団式~

リ▶マジャッキーやくまモン、キョウリユウレッドも駆けつけました。



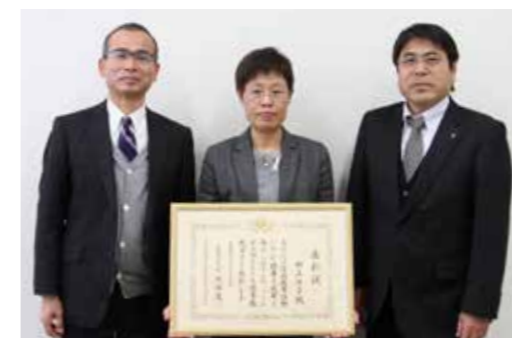
荒尾市の魅力を九州各地でPRする「観光キャンペーンキャラバン隊」の結団式を市役所で行いました。およそ150人の見学者が見守る中、観光協会の会員など50人ほどが参加し、それぞれの団体の活動についてアピールしました。

キャラバン隊には市内のレジャー施設や飲食店などの団体が参加し、2月3日から26日まで全九州地区を訪問。テレビ局や新聞社などのマスメディアを通して、たくさんの人に荒尾を訪れてもらおうと積極的にPRしました。

### 1/28 生徒と向き合い続けて29年

~文部科学大臣優秀教職員表彰~

馬▶丸山教育長、田上法子養護教諭、馬場陽一校長(左から)



海陽中の田上法子先生が「文部科学大臣優秀教職員表彰」の受賞報告を丸山教育長に行いました。養護教諭として、難しい年頃の生徒と悩みを分かち合い、生徒のために最善を尽くしてきた田上さん。学校だけでなく、いろいろな場所で生徒が悩みを話せる場をつくり、不登校の生徒が学校に登校しやすくなる環境づくりに努めてきました。田上さんは「生徒が笑顔で過ごせるよう、職員みんなで力を合わせてこれからも頑張りたい」と、話していました。

### 2/13 良いご縁に恵まれますように

~四山神社春季例大祭 こくんぞさん~

ま▶参道沿いには多くの出店が並び、参拝を終えた人などが立ち寄っていました。



四山神社でこくんぞさんは行われました。この祭りでは福銭と呼ばれる五円を借り、次のお礼参りで倍額以上を添えて返すのが習わしです。五円は神様と金運にご縁があって商売繁盛・縁結び・家庭円満のご利益があり、穴銭は望みが通るといわれています。

この日は、あいにくの雨でしたが、福銭を求めて多くの方が参拝に訪れました。また、地元の子もたちが浦安の舞と豊栄の舞の奉納を艶やかに、多くの参拝者が見入っていました。



## 3月の子育て応援イベント

### ★地域子育て支援拠点事業

どれも午前10時～午後3時、参加費は無料。(日・祝日は休園) 各ひろばでは、月～金に園庭開放・電話相談を行っています。



ひろば名	内容	場所
こじかのbambi ☎68-0055	●月曜・火曜・水曜・金曜(11日・21日は休み) …わらべ歌・絵本など ●木曜の午前中は0歳児対象 …6日・13日はおはなし会と身体測定。20日・27日はわらべ歌とベビーマッサージ。午後は0～5歳児までの活動で、わらべ歌・絵本など。 ●15日(土) …自由活動日(こじかひろば・桜山保育園内)	こじかのBambi (増永1800番地)
なかよしひろば ☎62-0749	6日(木) リズムあそび 13日(木) ソフトエアロビ 27日(木) 親子体操 ●自由活動日 …月曜・火曜・20日(木) わらべ歌・絵本の読み聞かせ・折り紙遊びなど	なかよし保育園
カンガルーポケット ☎65-8655	4日(火) 英語あそび 11日(火) 音楽あそび 18日(火) 体育あそび ●自由活動日 …水曜・木曜・25日(火) 歌遊び、制作遊びなど	カンガルーハウス (カンガルー保育園前)

### ★子育てサークル・クラブのひろば

日(曜) 時間	サークル名・内容(場所・対象・参加費・持ち物) など	問
5日(水) 10:00～12:00	<b>ふたごちゃんサロン「ふたつ星」</b> 母子保健推進員主催。双子など多胎児を持つお母さん同士で語り合います。/ 保健センター2階会議室で/ 双子や多胎児を持つ保護者と双子や多胎児を妊娠中の人/ 無料	保健センター ☎63-1133
5日(水) 10:00～11:30	<b>ゆりかご広場</b> 在園児との交流・プレゼント渡し! / みやじま幼稚園で/ 無料	みやじま幼稚園 ☎62-6234
8日(土) 9:45～11:30	<b>わくわくランド</b> みんなでゲーム/ 小鳩幼稚園で/ 手拭きタオル・水筒持参/ 6(木) までに連絡/ 無料	小鳩幼稚園 ☎68-1104
8日(土) 11:00～11:45	<b>レザンジェ (Babyダンス)</b> 色をいかした子育てと心と体の成長を促すダンスの親子サークルです。/ スタジオアンシャンテ(菟屋北)で/ 0～8歳/ 1家族で500円	岩田 ☎090-1169-2976
12日(水) 10:00～11:30	<b>あかちゃんクラブ</b> 赤ちゃんについて一緒に学びましょう。いないいないばあ人形作りをします。/ あそびのアトリエ(牛水837)で/ 0才児の親子5組/ 親子1000円(おもちゃ材料費)/ 事前に要予約	あそびのアトリエ 谷口 ☎090-8404-7188
14日(金) 10:30～12:00	<b>ラクテアベビマ</b> 原口助産師・永田看護師による発達を促すベビーマッサージ/ 保健センター2階会議室で/ 生後2カ月～ハイハイ頃、定員20人/ オイル代のみ500円/ 前日までに要予約	永田 ☎090-4581-6278 evergreen.nagata1214@docomo.ne.jp
18日(火) 10:00～12:00	<b>ママの憩いの場 in あらお</b> たくさんのママに参加してもらいたいおしゃべりの場です。ぽっかぽかな時間を過ごしませんか? / 中央公民館和室で/ 妊婦さんや新米ママ、ベテランママなど全てのお母さん/ 無料	子育て支援ワーカーズぽっかぽか ☎080-2792-3913 pokkapoka-house@docomo.ne.jp
22日(土) 11:00～11:45	<b>レザンジェ (色育)</b> 色をいかした子育てと心と体の成長を促すダンスの親子サークルです。/ スタジオアンシャンテ(菟屋北)で/ 0～8歳/ 1家族で500円	山田 ☎090-9078-2777
4/2日(水) 10:00～12:00	<b>ふたごちゃんサロン「ふたつ星」</b> 母子保健推進員主催。双子など多胎児を持つお母さん同士で語り合います。/ 保健センター2階会議室で/ 双子や多胎児を持つ保護者と双子や多胎児を妊娠中の人/ 無料	保健センター ☎63-1133
4/4日(金) 10:00～11:30	<b>めだかっこクラブ</b> 親子でダンス/ あけぼの幼稚園で/ 水筒持参/ 無料/ 11時からは自由遊び/ 4月2日(水) までに連絡	あけぼの幼稚園 ☎62-0636

## 乳幼児医療費 4月に小学生になる 子どもの助成は 3月31日受診分まで

☎子育て支援課 ☎63-1417

この4月に小学生になる子どもが乳幼児医療費の助成対象となるのは、3月31日受診分までです。4月1日の受診分からは、乳幼児医療費受給資格者証で医療機関を受診することはできません。

- ◆乳幼児医療費からひとり親家庭等医療費に切り替えが必要な人は、3月31日(月)までに子育て支援課で手続きをしてください。
- 持ってくるもの 保険証(子)、認印

## ひとり親家庭等医療費 4月1日までに 18歳になる 子どもの助成は 3月31日受診分まで

☎子育て支援課 ☎63-1417

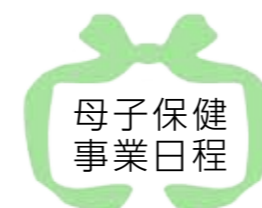
ひとり親家庭等医療費を受給している子どもで、平成25年4月2日から平成26年4月1日の間に18歳になる人は、3月31日受診分までが助成対象となります。特別児童扶養手当を受給している子どもは、満20歳になる誕生月の末日までが助成対象です。また、保護者は、養育している最年少児が満20歳になる誕生月の末日までが助成対象となります。

## 子育て支援に関する ニーズ調査に ご協力ありがとうございました!

☎子育て支援課 ☎63-1417

平成25年11月末から実施した子育て支援に関するニーズ調査には、たくさんの回答をいただきました。アンケートにご協力いただいた皆さん、ありがとうございました。ご回答いただいた内容は、今後、「荒尾市子ども・子育て支援事業計画」の策定や子育て支援施策の充実に役立てていきます。

詳しい調査結果については市ホームページをご覧ください。



## 4月

☎保健センター ☎63-1133

赤ちゃんの発育や育児、妊娠中の生活など、困ったことや心配なことがあるときは、気軽にご相談ください。4月の健診日程は4月号の広報に掲載します。

種別	日(曜)	対象者	受付時間	会場
育児相談	8日(火)	育児について相談がある人(親子でお越しください)	10:00～10:45	(市立図書館南側) 保健センター
母子健康手帳発行	1日(火) 15日(火) 30日(水)	受付後、プレママクラスをおよそ1時間30分開催します。できるだけ妊婦さん自身がお越しください。	9:45～10:00	

◆3月の母子保健事業日程は31ページのイベントカレンダーをご覧ください。

### 3月の健康づくり

#### ビート・コア・ウォーキング

有明優都戦略

- 日時 4日(火)・18日(火) 午後7時～ (準備運動を含め30～40分ほど。雨天の場合は中止)
- 場所 運動公園内元気ロード
- 対象 誰でも
- 参加費 無料
- ☎保健センター ☎63-1133

#### あなたの善意、お待ちしております 愛の献血

- 6日(木) ▽荒尾消防署 午前9時30分～11時30分 12時30分～午後3時30分
- 19日(水) ▽市役所 午前9時30分～11時30分 12時45分～午後4時 ※400mlのみ、体重50kg以上の人
- ☎保健センター ☎63-1133

#### 健康相談

心や体の健康について、困ったことや心配なことがある人は、気軽にご相談ください。

- 11日(火) ▽保健センター 午前10時～10時45分
- 13日(木) ▽中央公民館(医師が対応します) 午前10時～11時30分 ※相談日以外でも、保健センターで職員が相談を受けています。
- ☎保健センター ☎63-1133

#### 荒尾市健康PR隊「MJK」が 特定健診受診キャンペーンの抽選を行います

☎健康生活課国保年金係 ☎63-1327

「特定健診を受けて心も体もHAPPYキャンペーン抽選会」を開催します。平成25年度に特定健診を受診し、応募した人の中から抽選で50人に「あらおシティーモール商品券1万円分」、100人に「くまモン&マジッキータオル」が当たります。当日来場しなくても応募した人は抽選の対象になりますが、応募した人でも応募資格に満たない人は、抽選の対象になりません。



- 日時 3月27日(木) 午後2時～
- 場所 市役所11号会議室
- 持ってくるもの 11桁の受診券整理(抽選)番号の控え ※当選者の抽選番号を市ホームページに掲載します。また、国保年金係・市民サービスセンター窓口に掲示します。 ※当選者には4月中に賞品を発送します。 ※当否の問い合わせはご遠慮ください。 ※応募は2月20日で締め切りしましたので、ご了承ください。

#### 母子保健推進員になりませんか

☎保健センター ☎63-1133

地域でボランティアとして活動する母子保健推進員を募集します。市内に住んでいる人で、母子保健に熱意のある女性なら誰でも応募できます。

#### ●活動内容

- ①子どもがいる家庭を訪問し、市が行っている母子保健事業の紹介をする。
- ②妊娠中の人や子育て中の人の相談相手
- ③楽しく育児ができる支援活動
- ④各種研修会への参加



- 定員/任期 10人/1年間
- 申込方法 3月3日(月)～10日(月)までに保健センターにご連絡ください。申し込み後、説明会を行います。

#### おしゃべりカフェ

毎月テーマを決めて、おしゃべりします。日頃のモヤモヤをすっきりさせてみませんか。申し込みは必要ありません。直接会場にお越しください。お待ちしております!

- 日時 3月18日(火) 午前10時～正午
- 場所 エポック・荒尾(2階和室)
- 進行 女性相談室「こ・こ・ろほっとルーム」相談員
- 対象 女性
- 参加費 無料 ※託児あり/要予約



**テーマ**  
「母との関係を考える」  
※1～3月までの3回シリーズ。1回のみ参加も可。

☎人権啓発課 男女共同参画推進室 ☎63-1139 FAX 63-1197

### がんを防ぐ生活習慣を始めましょう

series for Healthy Life 健康って気持ちいい! vol.48



▲バランスのよい食事を!

がんになる原因はさまざまですが、特にたばこと食生活は関係が大きいといわれています。たばこは肺がんのリスクを4倍以上に高めます。また、食生活も胃や大腸など消化器系のがんをはじめ、多くのがんに関係があります。がんの予防には、禁煙と食生活の改善が重要なポイントなのです。

#### がんを防ぐ5つのポイント ～あなたはいくつ当てはまりますか?～

- ①バランスのよい食事
  - 野菜や果物をたくさん食べる。野菜は1日350g、小鉢5皿が目安。果物は1日200g、みかん2～3個またはりんご1個が目安。
  - 塩分の摂りすぎに注意する。味噌汁やスープは具沢山にして汁の量を減らす。
  - 熱い食べ物は冷まして食べる。
- ②お酒を飲みすぎない
  - 1日あたりの適正飲酒量(ビール:500ml、日本酒:1合、焼酎:1合の2/3)を守り、休肝日をつくる。
- ③適度な運動
  - 日常生活の中で積極的に動く。階段を利用する、買い物は歩いて行く、駐車するときは車を遠くに停めるなど、できることから意識する。
- ④喫煙者は禁煙を心掛ける
  - 禁煙を家族や周囲に宣言する。
  - たばこ・ライター・灰皿を簡単に手の届くところに置かない。
  - 医師や薬の力を借りて禁煙外来を利用する。 ※周りに喫煙者がいると受動喫煙になる可能性があります。吸わない人は、たばこの煙をできるだけ避けましょう。また、喫煙者は喫煙マナーを守りましょう。
- ⑤定期的に検診を受ける
  - がんは自覚症状が少ないので、早期発見・治療するためには年に1回の検診が不可欠です。市ではがん検診(胃がん・肺がん・大腸がん・子宮頸がん・乳がん)を5月と12月に実施しています。 ※詳しくは下の記事をご確認ください。

☎保健センター ☎63-1133

#### 自分のため、家族のために健康診断を受けましょう! 平成26年度分複合(集団)健診の申し込みができます

☎健康生活課保健センター ☎63-1133 国保年金係 ☎63-1327 高齢者医療係 ☎63-1420

対象者のいる世帯には、2月末に申込書を郵送しています。健診を希望する人は、必要事項を記入した申込書を3月11日(火)(必着)までに提出してください。

※医療機関で特定健診・後期高齢者健診を受診したい場合は、申し込みの必要はありません。後日、医療機関健診の受診券を送付します。

#### ●健診の種類

- ①特定健診 ②後期高齢者健診 ③胃がん検診
- ④肺がん検診 ⑤大腸がん検診 ⑥子宮頸がん検診
- ⑦乳がん検診 ⑧骨粗鬆症検診 ⑨肝炎ウイルス検診

●申込方法 健診申込書に同封している返信用封筒で郵送するか、健康生活課(保健センター・国保年金係・高齢者医療係)か市民サービスセンター(あらおシティーモール2階)にお持ちください。

●予定時期 5月のうち18日間、12月のうち3日間 ※1日で全て受診できます。また、土・日の実施もあります。

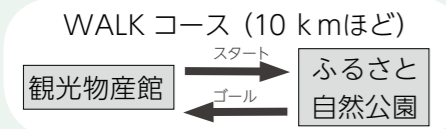
●予定場所 保健センター・文化センター・市役所ほか ※申し込み方法や日程・健診場所など、詳しくは申込書に同封しているチラシをご覧ください。



～万田坑を世界遺産に！～

# 第12回 あらお梨の花 元気ウォーク

参加費 500円  
小学生未満は参加費無料  
全員に参加賞あり！

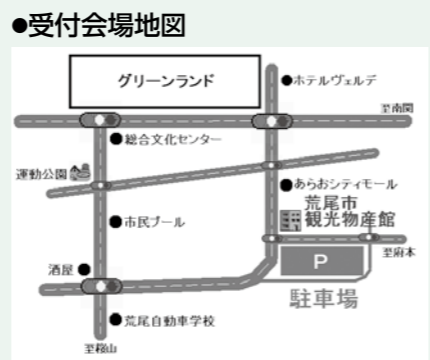


小雨決行 4月5日(土)

- 受付時間 午前9時
- 出発式 午前10時
- 終了時間 午後3時
- 受付会場 観光物産館前
- 申込期限 3月28日(金)
- ※当日の参加申し込みもできます。



荒尾市マスコットキャラクター「マジャッキー」



梨 3kgが 30人に当たる！ お楽しみ抽選会  
だご汁配布・特産品販売もあります。

協賛：グリーンランド遊園地・荒尾温泉（ドリームの湯、弥生乃湯）・  
焼肉ヌルボンガーデン・あらおシティモール

## 〈参加申込書〉

※切らずにそのままFAXしてください。

代表者	氏名(ふりがな)	年齢	性別	住所	電話番号
○			男・女		☎ メールアドレス(携帯電話):
			男・女		☎
			男・女		☎
			男・女		☎
			男・女		☎
			男・女		☎

## お申し込み・お問い合わせ先

主催 あらお梨の花元気ウォーク実行委員会  
〒864-8686 熊本県荒尾市宮内出目390番地「荒尾市役所 産業振興課内」  
☎ 63-1421 FAX 63-1158

http://www.city.arao.lg.jp/  
荒尾市ホームページから申込書のダウンロードや申し込みができます。

## 救急外来 X線撮影装置の新機種を導入しました

救急外来診察室に併設しているX線撮影装置の新機種を導入しました。この装置はレントゲン検査に用いる機器で、肺炎・腹痛・骨折などさまざまな検査目的に応じて幅広く使用します。

電子カルテのオンライン化により、今回導入した装置では正確なデータ通信を行えるようになりました。また、X線検査時に被ばく線量を計測して表示するので、適正な被ばく線量を確認することができ、患者さんが安心して検査を受けられるシステムとなっています。

今回のX線撮影装置の導入により、既存の救急外来専用CTと合わせ、更に地域の救急医療に貢献できる画像診断機器の設備が整いました。これからも、より充実した高度な救急医療を提供できるように尽力していきます。



▲今回導入した最新のX線撮影装置

放射線技術科技師長 堺峰崇

## 参加しませんか？健康についての教室

◆どれも参加費無料で、地域医療研修センター（市民病院・南病棟4階）で行います。

### 糖尿病教室 瑞鳳会

- 日時 3月14日(金)  
午後2時30分～4時
- テーマ  
糖尿病と運動器障がいについて
- 講師 宮川剛(主任理学療法士)
- 【問】代謝・内分泌内科外来  
☎ 63-1115

### 市民公開講座

- 日時 3月20日(木)  
午後3時～4時
- テーマ  
保険制度について
- 講師 上田雅敏(医事課課長補佐)
- 【問】看護部長室  
☎ 63-1115



## 健診・人間ドック新コースのお知らせ

4月から新しい健診・人間ドックのコースができます。当院オリジナルのコースから乳がん・子宮がん・前立腺がんの健診を除き、地域性を考慮してC型肝炎検査や血液像(白血病など)の検査を追加します。

乳がん・子宮がん検診、前立腺がんの検査を希望する人はオプションでのご利用をお願いします。

詳しくは人間ドックパンフレットをご覧になるかお問い合わせください。ご理解をよろしくお願いいたします。

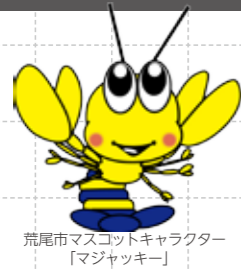
☎健康管理センター ☎ 62-4480



## ～看護師・助産師・薬剤師・看護補助者 随時募集中～

詳しくは荒尾市民病院ホームページをご覧ください 市民病院 ☎ 63-1115





# 春の引っ越しの手続きが

- 期日 3月30日(日)、4月6日(日)
- 時間 午前8時30分～午後5時15分  
(正午～午後1時を除く)
- 場所 荒尾市役所

引っ越しなどの住民異動に関係がある一部の窓口を、3月30日(日)と4月6日(日)に開きます。平日に手続きをすることが難しい人は、ぜひご利用ください。

### ●転入や転出などに必要な手続きができます

他の機関への確認が必要な業務など、平日と同じように取り扱うことができない業務や各種申請・受領について委任状を必要とする場合があります。手続きに必要な書類など事前に担当課に必ず確認してください。

### ●お問い合わせは、事前に平日行ってください

日曜の職員人数は平日より少ないため、電話でのお問い合わせは平日にお願いします。

### ●来庁の際は本人が確認できる書類をお持ちください

※本人確認書類…原則として顔写真が貼付されている運転免許証・パスポート・身体障害者手帳・住民基本台帳カード、在留カード、特別永住者証明書など

※市民サービスセンターでは住民異動と戸籍届は受け付けていません。  
※市ホームページにも休日開庁について掲載しています。

### ●水道局地図 ※4月から水道局と下水道課は統合し、企業局になります。



# 休日にできます！

市民課市民係 ☎ 63-1302

### ●取扱業務と担当課

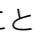
担当課	担当係・窓口番号 電話番号	取り扱い業務
市民課	市民係・記録係 ①～⑦窓口 ☎ 63-1302 ☎ 63-1326	○転入、転出、転居など住民異動届の受け付け ○出生、婚姻、死亡など戸籍届の受け付け ○住民票の謄本・抄本、除票、記載事項証明書、住民票コード通知票の交付 ○戸籍謄本・抄本、除籍謄本・抄本、附票の写し、身分証明書の交付 ○印鑑登録・廃止手続き、印鑑登録証明書の交付 ○所得・課税証明書、固定資産税証明書、納税証明書など税証明の交付 ○原動機付自転車(125ccまで)、小型特殊自動車の登録・廃車などの手続き ○年金(現況届、身上報告書)証明書の交付 ○転入学通知書、転学通知書、新就学者通知書の交付 ○特別永住者証明書申請と交付
収納課	徴収係・整理係 ⑧窓口 ☎ 63-1362 ☎ 63-1353	○市税、国民健康保険税の納付、納税相談 ○納税に関する証明(市民課取り扱い分を除く)の交付
税務課	市民税係 ⑩-2・3窓口 ☎ 63-1342	○国民健康保険税賦課に関する説明 ○税証明(市民課取り扱い分を除く)の交付
福祉課	福祉係・総務係 ⑪-2窓口 ☎ 63-1406	○身体障害者手帳、療育手帳、精神保健福祉手帳に関する手続き ○特別児童扶養手当、障害児福祉手当、経過的福祉手当、特別障害者手当に関する手続き ○自立支援医療(精神通院)に関する手続き ○重度心身障害者医療費助成に関する手続き ○福祉(高齢者)特別乗車証交付に関する手続き ○香典返しに関する手続き
子育て支援課	子育て支援係 ⑭窓口 ☎ 63-1417	○児童手当、乳幼児医療費助成に関する手続き ○児童扶養手当、ひとり親家庭等医療費助成に関する手続き ○保育所に関する手続き
健康生活課	国保年金係 ⑫-1窓口 ☎ 63-1327	○国民健康保険の資格取得・資格喪失に関する手続き ○国民年金の資格取得(任意加入は除く)に関する手続き
	高齢者医療係 ⑫-2窓口 ☎ 63-1420	○後期高齢者医療の資格取得・資格喪失に関する手続き ○後期高齢者医療保険料の納付
	介護保険係 ⑫-3窓口 ☎ 63-1418	○介護保険の資格取得・資格喪失に関する手続き ○介護保険料の納付
環境保全課	環境業務係 ⑬窓口 ☎ 63-1370	○ごみ収集に関する説明 ○し尿汲み取りの新規申し込み、紙おむつシールに関する手続き
建築住宅課	住宅管理係 (市役所2階) ☎ 63-1491	○市営住宅家賃の納付 ○市営住宅に入居している人の転居、死亡、出生に関する手続き ○市営住宅への同居に関する手続き ※市営住宅に関する住所異動は、事前に建築住宅課の許可が必要です。詳しくはお問い合わせください。

市役所の敷地外の施設(左の地図をご覧ください)

水道局	☎ 64-3333	○水道料金の納付 ○転入時の水道使用開始の受け付け ○転出、転居時の水道使用中止と変更の受け付け
下水道課	☎ 64-2700 (3月までは平日だけの取り扱い)	休日開庁時の下水道使用料金の支払い、一部地域(三井専用水道)を除き、水道料金と一緒に水道局で支払うことができます。詳しくは、事前(平日)にお問い合わせください。





※分からないことや詳しいことは、にお問い合わせください。

**平成 26 年度 広報あらお 題字採用者が決定しました**

☎ 秘書広報課広報広聴係  
☎ 63-1157

多くのご応募をいただきありがとうございました。平成 26 年度は、次の人の作品を題字として採用します。



掲載号	採用者	学校名・新学年	掲載号	採用者	学校名・新学年
4月号	藤本爽楽	第一小・3年	10月号	山下雄道	万田小・4年
5月号	高崎凜	中央小・6年	11月号	前田崇昌	清里小・2年
6月号	阿部りのん	第一小・1年	12月号	荒木優良	府本小・6年
7月号	西田崇人	清里小・4年	1月号	倉田愛理	万田小・2年
8月号	井原美紗希	中央小・3年	2月号	中嶋琴美	緑ヶ丘小・6年
9月号	波多野元美	第一小・6年	3月号	赤司こころ	第一小・2年

※敬称略

**広報あらお 12月号表紙「万田坑 D-K 2013」が 熊本県広報コンクールで特選を受賞しました！**

☎ 秘書広報課広報広聴係  
☎ 63-1157

広報あらお 12月号表紙「万田坑 D-K 2013」が第 57 回熊本県広報コンクール（熊本県広報協会・熊本日日新聞社主催）で特選を受賞しました。このコンクールは、県内各自治体の広報紙にとって権威あるコンクールで、今年度も県内多数の自治体が応募しました。なお、今回特選を受賞した作品は、全国広報コンクールに出品されます。

今回の受賞は、魅力あふれる荒尾市民の皆さんの協力があつたからこそです。これからも多くの市民の皆さんに広報紙を手に取ってもらえるよう頑張りますので、今後とも「広報あらお」をよろしくお願いします。



**平成 26 年度荒尾市建設工事入札等参加資格審査申請（設計・測量・建設コンサルタント業務を含む）を受け付けます**

☎ 契約検査室  
☎ 63-1470

荒尾市に主たる営業所があり、平成 26 年度に荒尾市が発注する建設工事（設計・測量・建設コンサルタント業務を含む）の競争入札などに参加する業者の入札参加資格審査申請の追加受付を行います。なお、昨年提出した業者は再度申請する必要はありません。

- 受付期間 4月2日（水）～30日（水）  
※土・日・祝日を除く
  - 受付時間 午前9時～正午、午後1時～5時
  - 受付場所 市役所 2階 契約検査室
  - 申請方法 持参
- ※提出は A4 ファイルにつづり込み、背表紙に商号を記入してください。ファイルの色は自由。
- 申請書類の有効期間  
平成 26 年 6 月 1 日～平成 27 年 5 月 31 日

●注意事項

- ①受付期間以外での申請は、受理しません。
- ②右と異なる書類様式で提出した場合、再度提出をお願いすることがあります。

●提出書類（詳しくは市ホームページをご覧ください）

【建設工事】		【設計・測量・建設コンサルタントなど】	
① 会社・店舗などに掲げられた標識（看板）の写真	② 障害者等雇用証明書（当てはまる人だけ）	① 競争入札等参加資格審査申請受付表《設計・測量・建設コンサルタントなど》	② 競争入札等参加資格審査申請書その1・その2
② 競争入札等参加資格審査申請受付表《建設工事》	② 保護観察対象者等雇用証明書（当てはまる人だけ）	③ 競争入札等参加資格審査申請書《建設工事》	③ 使用印鑑届
③ 競争入札等参加資格審査申請書《建設工事》	③ ボランティア活動実績報告書	④ 経営規模等評価結果通知書・総合評価値通知書	④ 印鑑証明書（原本）
④ 経営規模等評価結果通知書・総合評価値通知書	④ 役員及び株主（出資者）調書	⑤ 経営状況分析結果通知書	⑤ 登録証明書など（写し）
⑤ 使用印鑑届	⑤ 役員・従業員名簿	⑥ 印鑑証明書（原本）	⑥ 営業所一覧表
⑥ 印鑑証明書（原本）		⑦ 建設業許可証明書または通知書（写し）	⑦ 業務実績調書
⑦ 建設業許可証明書または通知書（写し）		⑧ 営業所一覧表	⑧ 有資格者調査票
⑧ 営業所一覧表		⑨ 工事履歴書（直近2年間のもの）	⑨ 技術者経歴書
⑨ 工事履歴書		⑩ 労災保険適用・保険料納入証明書（原本）	⑩ 営業の沿革
⑩ 労災保険適用・保険料納入証明書（原本）		⑪ 償却資産証明書（原本）	⑪ 商業登記簿謄本または個人営業の場合は身分証明書（原本）
⑪ 償却資産証明書（原本）		⑫ 商業登記簿謄本または個人営業の場合は身分証明書（原本）	⑫ 誓約書
⑫ 商業登記簿謄本または個人営業の場合は身分証明書（原本）		⑬ 建設業退職金共済組合加入・履行証明（原本）	⑬ 納税証明書（国・県・市の3種）
⑬ 建設業退職金共済組合加入・履行証明（原本）		⑭ 技術者内訳書	⑭ 役員及び株主（出資者）調書
⑭ 技術者内訳書		⑮ 技術者経歴書	⑮ 役員・従業員名簿
⑮ 技術者経歴書		⑯ 専任技術者証明書（写し）	
⑯ 専任技術者証明書（写し）		⑰ 納税証明書（国・県・市の3種）	
⑰ 納税証明書（国・県・市の3種）		⑱ 営業の沿革	
⑱ 営業の沿革		⑲ 誓約書	
⑲ 誓約書			

**第 42 回荒尾市民マラソン大会**



1,500 人が荒尾路を駆け抜ける！

1



2月2日、第42回荒尾市民マラソン大会を荒尾運動公園陸上競技場一帯で開催しました。幼稚園児・保育園児や児童・生徒、一般など多くの人が参加。日頃の練習の成果を発揮し、軽快な走りを見せました。ゴールに向かって力強く走る選手に、沿道に駆けつけたたくさんの人が声援や拍手を送っていました。ゴール付近は、出迎える家族と走り終えた選手の達成感に満ちた笑顔で溢れていました。

●第 42 回荒尾市民マラソン大会 各組別優勝者（敬称略）

組	種目組別	性別	コース	名前	所属	記録
1	中学生	男	C	立山和輝	三中	6' 01
2	中学生・高校生	女	C	西川二千花	海陽中	6' 48
3	高校生・一般 29歳まで	男	C	鶴田大貴		5' 49
4	一般 30・40歳代	男	C	大山道弘		6' 35
5	小学生 3年	男	B	東颯馬	荒尾 JAC	4' 47
6	小学生 3年	女	B	前田琳香	荒尾 JAC	4' 45
7	小学生 4年	男	B	田上凱人	小岱ジュニアサッカークラブ	4' 40
8	小学生 4年	女	B	一森楓菜	荒尾 JAC	4' 52
9	小学生 5年	男	B	前田昂洋	荒尾 JAC	4' 09
10	小学生 5年	女	B	東七海	荒尾 JAC	4' 29
11	小学生 6年	男	B	椛山海斗	MJSC サンビーン	4' 09
12	小学生 6年	女	B	片岡朱舞	万田小	4' 41
13	一般 50歳以上	男	B	尾崎秀一		4' 45
14	一般	女	B	山口エリ		5' 06
15	小学生 1年	男	A	井上将斗	府本ソフトボールクラブ	3' 41
16	小学生 1年	女	A	増永湖子	平井小	3' 56
17	小学生 2年	男	A	上野颯太	中央小	3' 24
18	小学生 2年	女	A	一森真緒	荒尾 JAC	3' 22
19	幼稚園・保育園年少	男	A	坂口翔仁	第二四ツ山幼稚園	5' 04
20	幼稚園・保育園年少	女	A	内野由愛	中央保育園	5' 30
21	幼稚園・保育園年中	男	A	鶴響輝	野原保育園	4' 10
22	幼稚園・保育園年中	女	A	姉川萌愛	本手みりの保育園	4' 33
23	幼稚園・保育園年長	男	A	笹尾瞳真	なかよし保育園	3' 51
24	幼稚園・保育園年長	女	A	大石麻尋	長洲ひまわり幼稚園	4' 11

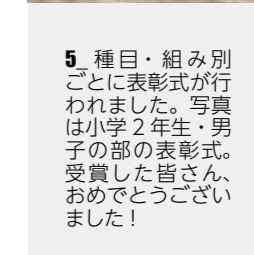


3



4

1・3・4\_元気に走ら姿に、沿道からは盛んに声援が送られていました。2\_トップを走る東さんは、この日、8連覇を達成しました。



5

5\_種目・組み別ごとに表彰式が行われました。写真は小学2年生・男子の部の表彰式。受賞した皆さん、おめでとうございます！



※分からないことや詳しいことは、☎にお問い合わせください。

### 資源ごみ（リサイクル品）の持ち去り行為は違法です！

☎環境保全課環境業務係 ☎63-1370  
 荒尾警察署 ☎68-5110

市民の皆さんから回収した資源ごみは売却後、一部還元金として地域にお返ししている大切な資源です。集積所に集められた資源ごみの持ち去り行為は条例で禁止されていますが、持ち去り被害が多発しています。持ち去り行為を発見したときは、環境保全課か荒尾警察署に報告をお願いします。

◆持ち去り行為を発見したときは、次のことをご報告ください。

- ①日時、集積所の場所、ごみの種類
- ②持ち去った人の特徴（車の種類、ナンバーなど）

※トラブル防止のため、持ち去り行為を発見しても、接触しないようにしてください。

#### ●主な資源ごみ（リサイクル品）



### 4月から水道の一元化を実施します

☎水道一元化専用ダイヤル ☎64-3321

荒尾市には、市が経営する水道事業「市水」と三池炭鉱専用水道「社水」という二つの水道があります。4月からこの二つの水道を市水へ一本化する水道一元化を実施します。暫定的に社水の施設を使用して市水を給水しますが、5年間かけて順次、市の配水管から給水するための工事を行っていきます。工事中は、通行規制など迷惑をお掛けしますが、ご理解をお願いします。

#### ●平成 26 年度工事予定地区

下井手・本井手方面  
 ※工事の対象となる家庭には再度個別にご案内します。

#### ●工事内容

道路上にある市水道本管から各家庭の水道管との接続工事。

### 平成 26 年度 家屋消毒の申し込みを受け付けます

☎環境保全課環境業務係 ☎63-1370

#### 【集団消毒事前抽選会】

- 日時 3月24日（月）
- 場所 市役所 11号会議室
- 受付時間 午前9時30分～
- 抽選開始時間 午前10時
- 抽選方法 行政区の代表者（行政協力員）に配布している用紙でご確認ください。届いていない場合は、お問い合わせください。

#### 【個人消毒】

個人で申し込む場合は、4月2日（水）から環境保全課で受け付けを開始します。  
 ※家屋消毒は有料です。詳しくはお問い合わせください。

区分	受付方法	消毒実施期間
集団消毒	電話での申し込みはできません。 ※行政区の代表者（行政協力員）が地域をまとめて申し込みするものです。	4月14日（月）～10月17日（金） ※平日だけ実施します。
個人消毒	電話で申し込みができます。 ※班単位での申し込みは個人消毒になります。	4月4日（金）～10月17日（金） ※平日だけ実施します。

### 荒尾市新型インフルエンザ等対策行動計画（素案）パブリックコメントを実施します

☎保健センター ☎63-1133 FAX 64-1350

パブリックコメントとは、自治体などの公的機関が条例などを制定しようとするときに、事前に案などを公表し、広く意見や改善案などを募集するものです。荒尾市新型インフルエンザ等対策行動計画（素案）について意見をお寄せください。

- 募集期間 3月10日（月）～4月9日（水）
- 閲覧場所 保健センター、市役所総合案内、市役所情報公開コーナー、市民サービスセンター、市ホームページ
- 対象 市内に住んでいる人、市内に通勤・通学している人、市内に事業所がある人など

#### ●提出方法

決められた意見提出書に、住所・名前（または団体名）・電話番号などを記入し、持参、郵送、FAX、Eメールのどれかで提出してください。  
 ※電話や口頭による意見の提出は受け付けできません。  
 ※お寄せいただいた意見については、市ホームページで公表しますが、個人情報公表しません。また、それぞれの意見に個別回答はしません。  
**●提出先** 保健センター  
 〒864-0032 荒尾市増永632番地  
 Eメール hokenc@city.arao.lg.jp

### 荒尾市消防団に入団しませんか

☎くらしいきいき課消防団担当 ☎63-1335

私たちが住んでいる荒尾市を「安心・安全のまち」とするために、今こそ若いあなたの力が必要です。あなたの優しさを、消防団活動に役立ててみませんか？

#### 【荒尾市消防団の入団資格】

- ・市内に住む18歳以上の健康な人（女性もOK）
- ・荒尾市のことが好きで、地域防災に熱意を持っている人

#### 【消防団の主な待遇】

災害活動や訓練に出動した際には手当が支給され、年額報酬もあります。また、公務災害補償や退職報償金など危険な活動をサポートする各種制度も整備されています。

#### 【消防団の主な活動】

災害時の出動や各種訓練以外にも、防火パレードなどの啓発活動、ソフトボール大会などの団員同士の親睦を深める行事も行っています。

### 消費税の引き上げに伴い使用料・手数料を改定します

4月1日から消費税率（地方消費税率を含む）が5%から8%に引き上げられます。これに伴い、本市の公共施設の使用料や手数料などについても税率引き上げ相当分の料金改定を実施します。詳しくは、各担当課か各施設にお問い合わせください。ご理解とご協力をお願いします。

#### ●使用料を改定する項目

施設名など	担当課	連絡先
上水道 ※1	水道局	☎64-3317
下水道 ※1	下水道課	☎64-2700
総合文化センター	政策企画課企画統計係	☎63-1274
働く女性の家（エポック荒尾）	人権啓発課男女共同参画推進室	☎63-1139
メディア交流館	くらしいきいき課 市民応援係	☎63-1395
小岱工芸館		
みどり蒼生館		
万田炭鉱館	生涯学習課文化係	☎63-1681
万田坑施設	生涯学習課世界遺産推進室	

施設名など	担当課	連絡先
中央公民館	生涯学習課社会教育係	☎57-8125
運動公園施設	生涯学習課 スポーツ推進係	
地域体育館		
学校体育館		
漁港	農林水産課耕地水産係	☎63-1454
港湾	土木課用地管理係	☎63-1464
市民病院特別病室 ※2	市民病院医事課	☎63-1115

#### ●手数料を改定する項目

施設名など	担当課	連絡先
し尿くみ取り	環境保全課 環境業務係	☎63-1370
ごみ処理（指定ごみ袋、持ち込み料）		
家屋消毒		
市民病院診断書、証明書料など ※2	市民病院医事課	☎63-1115

※1…5月検針分から改定対象。  
 ※2…保険診療外（併用療養費、避妊リング料、人工妊娠中絶料、セカンドオピニオン相談料）も改定対象。



※分からないことや詳しいことは、☎にお問い合わせください。

**4月から東屋形2丁目の地区が変更になります**

☎地区変更…総務課行政管理係 ☎63-1209  
☎ごみ・リサイクル…環境保全課環境業務係 ☎63-1370

**地** 域コミュニティ区と行政事務区の見直しなどにより、4月から東屋形2丁目区の地区が変更になります。

●**変更内容** 「中央地区」→「荒尾地区」  
※ごみ・リサイクルの曜日が変わりますので、「ごみ・リサイクル年間カレンダー」をご確認ください。

**3月24日から災害情報案内ダイヤルが変更になります**

☎有明広域消防本部 ☎73-5271

**新** 荒尾消防署と災害情報指令センターの開署に伴い、管内で発生している災害情報をお知らせする案内ダイヤルが変更になります。

◆**新災害情報案内ダイヤル**  
☎69-0119

**荒尾市任期付職員採用試験（臨床心理士・学芸員）を実施します**

☎総務課人事給与係 ☎63-1204

「しあわせ 優都 あらお」を目指す荒尾で、あなたの能力や経験を生かして、働いてみませんか。

- 試験日** 3月16日(日)
- 試験会場** 荒尾市役所 市長公室
- 試験内容** 面接による口述試験
- 受付期間** 3月3日(月)～10日(月)  
※郵送の場合は、8日(土)の消印まで有効
- 受付時間** 土・日曜を除く午前8時30分～午後5時15分
- 試験案内・採用試験申込書の入手方法**  
①直接取りに行く場合  
総務課(市役所2階)・総合案内(市役所1階)  
②インターネットで出力する場合  
市ホームページにアクセスして、試験案内と申込書(pdf形式)をダウンロードしてください。
- 受験申込方法** 申込書に必要事項を記入し、総務課人事給与係まで持参か郵送してください。  
※郵送での申込方法など、詳しくは市ホームページの試験案内をご確認ください。
- 応募・問い合わせ先**  
荒尾市役所 総務課人事給与係 ☎63-1204  
〒864-8686 荒尾市宮内出目390番地

●**募集要項**

	臨床心理士	学芸員(近代史)
採用人数	1人	1人
職務の概要	市長事務部局などに勤務し、臨床心理士の業務に従事する。保育所、幼稚園などを訪問し、心身の発達に不安のある児童とその保護者の療育相談などへの対応を行う。	市教育委員会事務局などに勤務し、学芸員の業務に従事する。本市の偉人・宮崎滔天をはじめとする宮崎兄弟に関する歴史資料の調査・研究、収集・保管、展示・撤収などを行う。
任用期間	平成26年4月1日～平成31年3月31日(5年間)	平成26年4月1日～平成29年3月31日(3年間)
勤務条件	任期が定められていること以外、給与、勤務時間、服務などについて正規職員と同様に地方公務員法などの規定が適用されます。	
賃金	月額213,400円～293,200円	月額185,800円～257,600円
諸手当	支給要件に該当する人には、通勤手当、扶養手当、期末・勤勉手当などが支給されます。	
福利厚生	熊本県市町村職員共済組合の組合員になります。	

**「荒尾少年少女発明クラブ」に入りませんか**

☎荒尾少年少女発明クラブ事務局(生涯学習課内) ☎57-8125

**荒** 尾少年少女発明クラブは(池田雄二企画運営)委員長/昭和61年発足)県下で唯一の発明クラブです。科学的な興味や関心を追求して、ものづくりを通し、創作する喜びを体験しませんか。

- 募集人数** 若干名(申し込み多数の場合は抽選)
- 対象** 市内に住んでいる新小学4年生～新中学3年生
- 申込期間** 3月3日(月)～14日(金)
- 申込方法** 事務局まで申込書を提出してください。(申込書は事務局にあります)
- 年会費** 8,000円(傷害保険料800円と教材費の一部を含む)
- 活動内容** 月2回、日曜午前9時～正午、文化センター子ども科学館2階工作室で木工・電気・アイデア工作などのものづくりを5人の指導員のもとで行っています。

●**今年度の活動** 本立て・LEDあんどん・アイデアロボットの製作とコンテストの開催、未来の科学の夢絵画作品づくり、ロボットJリーグ有明ステージへの参加、全国少年少女チャレンジ創造コンテストへの参加、施設見学、工具の取り扱い・電気の学習など。

【**今年度の賛助会員**】(平成26年1月末現在)  
本クラブの趣旨に賛同し、支援していただいている賛助会員を紹介します(順不同、敬称略)。賛助会員は随時募集していますので、事務局までお問い合わせください。  
▶池田雄二、みちえ▶(有)荒尾市清掃公社▶(株)中央環境管理センター▶中央設備工業(株)▶(株)石崎商店▶グリーンランドリゾート(株)▶(株)誠巧建設▶(株)精美堂▶松本継

～地産地消への誘い～  
**とれたたて荒尾産さん!!**

☎農林水産課農政係 ☎63-1443

このコーナーでは荒尾産の食材や食文化を紹介します。今回はくまもとふるさと食の名人(郷土の伝統料理の卓越した知識、技術を持ち、伝承活動に取り組む人)編として郷土料理を紹介します。

**No.3 あん入り雑煮**



県内では荒尾・玉名・天草の一部に伝わる珍しい正月料理です。「悪いことはするめえ」ということから、するめで出汁をとります。

**食の名人さんのおすすめレシピ**

- ◆**材料(4人分)**◆
- あん入り餅、里芋各4個
  - かまぼこ……………8切れ
  - 干しいたけ……………4枚
  - するめの足……………4本
  - 大根……………小1/2本
  - 鶏肉……………80g
  - にんじん……………小1本
  - 昆布……………10cm
  - ゴボウ……………1本
  - 薄口しょうゆ……………適量
  - 青菜……………少々
  - 水……………5カップ

- ①大根、にんじん、ゴボウ、昆布は5mmほどの厚さに輪切りし、干しいたけは水で戻す。
- ②鍋に①(里芋としいたけは好みの大きさにカット)、するめの足、鶏肉を入れ、水を注ぎ、煮る。材料が柔らかくなったら、薄口しょうゆで味付け。
- ③おわんに焼いた餅を入れ、鍋の中身を注ぎ、その上に青菜とかまぼこを飾る。

**食の名人の声**



森野八重子さん(金山)

2月14日、くまもとふるさと食の名人の森野さんは、荒尾支援学校の重複学級の子どもたちにあん入り雑煮などの伝統料理講習を行いました。

「昔のお正月は現代のようにお店が開いていないので、保存食の餅や家でとれた野菜を使ってお雑煮を作っていました。昔は甘いものは貴重で特別なもの。そのため、小豆をお正月まで大事にとっておき、あん餅にしてお雑煮に入れて食べていました」と、分かりやすく解説。森野さんの軽快な料理の手さばきや丁寧な指導に、教室から歓声が上がっていました。

森野さんは19歳のときに亡くなった母親の味を目指し、多くの人に郷土の味を知ってほしいと、郷土料理を作っています。「今でも母の味に追いつけ追い越せの気持ちで頑張っています」と、笑顔で話していました。





試 資格取得や採用などの試験を行います 募 参加者・受講者を募集します イ イベント開催・催しに参加しませんか

※分からないことや詳しいことは、☎にお問い合わせください。

セミナー・講演会

今こそカラダの内側から健康に!

寿命を左右する血管の健康に目を向け、健康であることを楽しめる人生になるよう、講演会を開催します。
●日時 3月11日(火) 午後1時30分～3時
●場所 あらおシティモール2階 シティホール
●内容 血圧との正しい付き合い方
●講師 済生会熊本病院予防医療センター医局長 高尾祐治さん
●参加費 無料
[問] 市健康づくり推進員協議会 事務局 ☎63-1133

精神障がい者家族会 講演会・懇談会

悩みや不安を自由に出しあえる会です。
●日時 3月13日(木) 午後2時～4時30分(受付:午後1時30分～)
●場所 観光物産館
●講演 「家族や本人の現状とこれから」
●講師 宇城地域家族会 会長 右山剛さん
●対象 精神障がい者本人や家族
●参加費 無料
[問] 荒尾・長洲地域精神障がい者家族会 事務局「荒尾さぼうの家」 ☎62-6089

有明地域 がん予防講演会

がんのことや早期発見の大切さを知って、がん予防に役立てませんか。
●日時 3日12日(水) 午後2時～午後4時(受付:午後1時30分～)
●場所 九州看護福祉大学2号館 大講義室1(玉名市富尾888番地)
●講演内容と講師
【有明地域のがんの現状と対策】 有明保健所
【がんを早期発見し長生きしよう】 市民病院外科診療部長(地域がん診療連携拠点病院) 勝守高士さん
【いのちのメッセージ】 NPO法人いのちをつなぐ会会員 荒木陽美さん
[申・問] 有明保健所保健予防課 ☎72-2184

「宮崎家とおんなたち」講習会

宮崎家を支えた女性、関わりがあった女性たちについて学びます。
●日時 3月7日(金)、14日(金) 午前10時～正午
●場所 働く女性の家(球ヶ丘・荒尾)
●講師 サキの会 松永豊美さん
●参加費 400円(2回分資料代) ※無料託児あり。要予約。
[申・問] 働く女性の家 ☎64-2884

募集・お願い

NHK学園 生徒募集中!

●募集内容
①広域通信制高等学校普通科(3年制)
②生涯学習通信講座
●出願期間
①…4月30日まで
②…通年、申し込み受け付け可。 ※詳しくは無料の案内書をご請求ください。
[問] NHK学園 ☎042-572-3151 案内書請求フリーダイヤル ☎0120-06-8881

JICA(国際協力機構) ボランティア

●募集内容
①青年海外協力隊
②シニア海外ボランティア
●派遣期間 1年間か2年間(1～10カ月ほどの短期ボランティアもあります)
●対象 次の年齢の人で日本国籍を持つ人
①…満20歳～満39歳
②…満40歳～満69歳
●募集期間 4月1日(火)～5月12日(月)
【体験談発表&説明会/場所】
・4月5日(土) 午後6時30分～
・4月13日(日) 午後2時～/熊本市国際交流会館4階会議室
※②の説明会は4月5日のみ。 ※詳しくはJICAホームページをご覧ください。
[申・問] JICA九州 ☎093-671-8349

鯉のぼり・矢旗の提供をお願いします

毎年5月に県重要文化財岩本橋で開催している「岩本橋鯉のぼりまつり」では、色とりどりの鯉のぼりを関川上空に泳がせ、川沿いに矢旗も掲揚しています。
しかし、長年に渡る掲揚で傷み、数が足りません。もし家庭に眠っている鯉のぼりや矢旗がありましたらご提供をお願いします。
思い出のある鯉のぼりや矢旗ですので、大切に扱わせていただきます。
●掲揚期間 3月31日(月)～5月5日(月)(予定)
[問] 平井校区元気づくり委員会 委員長 猿渡光章 ☎66-0753



大牟田高等技術専門学校 訓練生募集

●募集コース(5月開始)
①パソコン初級・中級連続養成科
②介護職員初任者研修科
●訓練期間
①5カ月 ②3カ月
●訓練場所
①サンビジネススクール大牟田校(大牟田市柿園町1-1-3)
②高齢者グッドケアサポートセンター(大牟田市手鎌749-1)
●対象 雇用保険受給資格者かハローワークから受講推薦を受けることができ、訓練を受けて関係職種へ就職を希望する人。
●定員
①30人 ②20人
●申込期間 3月3日(月)～4月4日(金)
●入校選考場所 大牟田高等技術専門学校(大牟田市歴木475)
●受講料 無料(教科書代は別途必要)
[申・問] ハローワーク玉名 ☎72-8609

平成26年度スポーツ安全保険 3月から受付開始
荒尾市のまちづくりの指針である「第5次荒尾市総合計画(平成24年度～平成33年度)」の進み具合を調査するため、荒尾市での暮らしや生活環境などについて「まちづくりアンケート」を行います。趣旨をご理解いただき、アンケートが届いた人はご協力をお願いします。
●対象 市内に住んでいる18歳以上の男女2千人(無作為抽出)
●申込方法 郵政企画課政策経営室 ☎63・1273

住みよい荒尾にするため アンケートにご協力を!
荒尾市のまちづくりの指針である「第5次荒尾市総合計画(平成24年度～平成33年度)」の進み具合を調査するため、荒尾市での暮らしや生活環境などについて「まちづくりアンケート」を行います。趣旨をご理解いただき、アンケートが届いた人はご協力をお願いします。
●対象 市内に住んでいる18歳以上の男女2千人(無作為抽出)
●申込方法 郵政企画課政策経営室 ☎63・1273

市役所庁舎本館の耐震改修工事をしています
防災機能強化のため、市役所庁舎本館の耐震改修工事をしています。ご迷惑をおかけしますが、ご理解とご協力をお願いします。
●工事予定期間 平成26年4月～平成27年8月
●お問い合わせ先 図財政課管財係 ☎63・1292

「出前講座」を「活用ください」
くらしに役立つことや市役所が行っている事業などを職員がお話しに伺います。
●メニュー例
「交通安全教室」「人権ってなに?」「世界遺産はやっぱりスゴイ!」など51種類
●申し込みできる人 市内に在住、在勤または在学している10人以上の団体やグループ
●申込方法 市役所総合案内、市民サー

「出前講座」を「活用ください」
くらしに役立つことや市役所が行っている事業などを職員がお話しに伺います。
●メニュー例
「交通安全教室」「人権ってなに?」「世界遺産はやっぱりスゴイ!」など51種類
●申し込みできる人 市内に在住、在勤または在学している10人以上の団体やグループ
●申込方法 市役所総合案内、市民サー

3月の市議会(定例会)の開催予定
3月(月)～9日(日)：休日
10日(月)
●本会議(会派代表質問)
11日(火)：休会
12日(水)・13日(木)
●本会議(質疑・一般質問)
14日(金)：常任委員会
15日(土)・16日(日)：休日
17日(月)：常任委員会
18日(火)・19日(水)
●事務整理
20日(木)：本会議「委員長報告/質疑・討論表決/閉会」
※本会議開始時間 午前10時
※定例会の会期日程は変更になる場合があります。
●お問い合わせ先 図議会事務局 ☎63・1628

会社・法人登記に関する相談の予約制を導入
熊本地方法務局では会社・法人登記に関する相談の予約制を導入しました。また、玉名支局ではWebカメラを利用してインターネットで専門の相談員に相談できるサービスを試験的に行っています。どちらの相談も午前9時から午後4時(土・日・祝日を除く)に実施しています。お気軽にご利用ください。
【通常相談予約】
●申込方法
・電話予約 ①：熊本地方法務局法人登記部門(☎096・364・2145)
・窓口での予約 ②：熊本地方法務局法人登記部門(熊本市中央区大江3・1・53 熊本第二合同庁舎)
【Webカメラを利用した相談予約】
●申込方法
・電話予約 ①または熊本地方法務局玉名支局(☎72・2347)
・窓口での予約 ②または熊本地方法務局玉名支局(☎72・2347)
●お問い合わせ先 熊本地方法務局総務課 ☎096・364・2146

会社・法人登記に関する相談の予約制を導入
熊本地方法務局では会社・法人登記に関する相談の予約制を導入しました。また、玉名支局ではWebカメラを利用してインターネットで専門の相談員に相談できるサービスを試験的に行っています。どちらの相談も午前9時から午後4時(土・日・祝日を除く)に実施しています。お気軽にご利用ください。
【通常相談予約】
●申込方法
・電話予約 ①：熊本地方法務局法人登記部門(☎096・364・2145)
・窓口での予約 ②：熊本地方法務局法人登記部門(熊本市中央区大江3・1・53 熊本第二合同庁舎)
【Webカメラを利用した相談予約】
●申込方法
・電話予約 ①または熊本地方法務局玉名支局(☎72・2347)
・窓口での予約 ②または熊本地方法務局玉名支局(☎72・2347)
●お問い合わせ先 熊本地方法務局総務課 ☎096・364・2146

会社・法人登記に関する相談の予約制を導入
熊本地方法務局では会社・法人登記に関する相談の予約制を導入しました。また、玉名支局ではWebカメラを利用してインターネットで専門の相談員に相談できるサービスを試験的に行っています。どちらの相談も午前9時から午後4時(土・日・祝日を除く)に実施しています。お気軽にご利用ください。
【通常相談予約】
●申込方法
・電話予約 ①：熊本地方法務局法人登記部門(☎096・364・2145)
・窓口での予約 ②：熊本地方法務局法人登記部門(熊本市中央区大江3・1・53 熊本第二合同庁舎)
【Webカメラを利用した相談予約】
●申込方法
・電話予約 ①または熊本地方法務局玉名支局(☎72・2347)
・窓口での予約 ②または熊本地方法務局玉名支局(☎72・2347)
●お問い合わせ先 熊本地方法務局総務課 ☎096・364・2146

「広報あらお」に 有料広告を掲載しませんか
市内各家庭のほか、公共施設などにも配布しています
●発行部数 21,900部
●料金 1枠 20,000円
●サイズ 48mm×180mm(モノクロ)
●申込期限 掲載希望号発行日の30日前まで

「広報あらお」に 有料広告を掲載しませんか
市内各家庭のほか、公共施設などにも配布しています
●発行部数 21,900部
●料金 1枠 20,000円
●サイズ 48mm×180mm(モノクロ)
●申込期限 掲載希望号発行日の30日前まで

「広報あらお」に 有料広告を掲載しませんか
市内各家庭のほか、公共施設などにも配布しています
●発行部数 21,900部
●料金 1枠 20,000円
●サイズ 48mm×180mm(モノクロ)
●申込期限 掲載希望号発行日の30日前まで

荒尾市ホームページに バナー広告を掲載しませんか
http://city.arao.lg.jp/ または「荒尾市」で検索!
●平均アクセス数 28,000件/月
●料金 1カ月 4,000円
●サイズ 50ピクセル×130ピクセル
●申込期限 掲載希望月の1カ月前まで

荒尾市ホームページに バナー広告を掲載しませんか
http://city.arao.lg.jp/ または「荒尾市」で検索!
●平均アクセス数 28,000件/月
●料金 1カ月 4,000円
●サイズ 50ピクセル×130ピクセル
●申込期限 掲載希望月の1カ月前まで

荒尾市ホームページに バナー広告を掲載しませんか
http://city.arao.lg.jp/ または「荒尾市」で検索!
●平均アクセス数 28,000件/月
●料金 1カ月 4,000円
●サイズ 50ピクセル×130ピクセル
●申込期限 掲載希望月の1カ月前まで

【有料広告】 ▲外枠に掲載します

▲「広報あらお」広告枠実寸(枠はこちらで作成します)



**募** **フリーマーケット  
出店者募集**

「春の感謝祭」の会場内で出店してみませんか？  
●日時 4月12日(土)、13日(日)  
午前10時～午後3時  
●場所 福祉村(増永2452-2)  
市社会福祉事業団グラウンド  
●スペース 1コマ2m×2mほど  
●出展料 無料  
[申・問] 市社会福祉事業団 ☎62-7931

**講座・講習会**

**募** **万田坑おもしろ講座  
「三池炭鉱と都市の発展」**

荒尾・大牟田の都市の発展と石炭関連産業を考える見学会です。マイクバスで巡ります。  
●日時 3月6日(木)  
午前9時～午後4時  
●場所 万田炭鉱館  
●見学地 荒尾二造変電所跡、四ツ山配水池、三池港閘門、旧長崎税関三池港税関支署、三井港倶楽部、宮浦石炭記念公園、三井化学大牟田工場、龍湖瀬坑跡、路面電車204号など  
●定員 20人  
●参加費 2,000円(三井港倶楽部でのランチとDVD「三池炭鉱掘り出し物語」付き)  
[申・問] 万田炭鉱館 ☎64-1300

**募** **「有明塾」楽しい百人一首かるた教室**

20枚のかかるたを取り合う「五色百人一首」は、簡単なルールで初心者でも楽しく参加できます。  
●日時 3月15日(土)  
午前9時30分～正午(受付9時)  
●場所 有明高校  
●指導者 百人一首部の生徒と顧問  
●対象 市内の小学4年生～6年生(親子での参加可)  
●定員 先着25人  
●申込締切 3月10日(月)  
※定員になり次第締め切り。  
●申込方法 教育振興課にある申込用紙で申し込み。  
●参加費 無料  
※上履き、水筒、タオルを持参  
[申・問] 教育振興課 ☎63-1653

**募** **「花を活かす花器作り」  
講習会**

●日時 3月11日(火)  
午前10時～正午  
●場所 小岱作業所  
●内容 山本俊一さん  
●参加費 無料(花器作りを希望する人は1,000円ほどの実費が必要)  
[申・問] 市花いっぱい推進協議会事務局 小岱作業所 ☎62-7931

**募** **使い方のイロハがまる  
わかり! 「iPad入門」**

話題のiPadの基本操作を初心者でも無理なく学べます。  
●日時 3月12日(水)  
午前9時30分～午後12時30分  
●場所 働く女性の家(エポック・荒尾)  
●講師 のびのびネット 浦亜紀子さん  
●定員 先着12人  
●参加費 1,500円(機器貸出・資料代)  
※無料託児あり。要予約。  
[申・問] 働く女性の家 ☎64-2884

**募** **子ども七宝焼き教室**

世界に一つだけのオリジナルアクセサリーをつくってみませんか？  
●日時 3月15日(土)～16日(日)  
午後1時30分～午後3時30分頃  
●場所 児童センター遊戯室  
●対象 小学4年生以上で2日間参加できる人  
●定員 先着20人  
●申込方法 来館し、直接申し込みか電話申し込み。  
●参加費 無料  
[申・問] 児童センター ☎63-2517

**募** **救命手当講習会**

その瞬間、あなたの手当が命を救う。  
●日時 3月16日(日)  
午前9時～正午  
●場所 消防署2階会議室  
●内容 救命手当講習会(心肺蘇生法、AED、窒息対策)  
●定員 先着15人(受講者が少ない場合は中止する場合があります)  
●申込方法 電話申し込み  
●参加費 無料(テキスト無料配布)  
[申・問] 消防署救急係 ☎63-1121

**イ** **宮崎兄弟の生家  
春・滔天記念華展**

生け花体験もあります。ぜひご来場ください。  
●日時 3月22日(土)～23日(日)  
午前10時～午後4時  
●場所 宮崎兄弟の生家施設  
※体験コーナーは23日の午前10時30分～、定員(40人)になり次第終了。  
●入場料 無料(資料館を見学する場合は入館料が必要)  
[問] 荒尾市華道会 原賀 ☎66-2138

**募** **チラシ作りの裏話・興味  
を引くチラシの作り方**

●日時 3月19日(水)  
午後7時～9時  
●場所 市役所11号会議室  
●内容 ①地元を密着取材する上での裏話 ②興味を引くチラシの作り方  
●講師 ①…蔵本進さん②…吉田英太郎さん(熊日都市圏販売株式会社 荒尾販売センター)  
●申込期間 3月3日(月)～10日(月)  
●参加費 無料  
[申・問] ぐらしいきいき課 市民応援係 ☎63-1395

**募** **小岱工芸館陶芸教室  
定期受講コース(前期)**

●日時 4月～9月の全12回(第1・3水曜日開催) 午前10時～午後4時  
●場所 小岱工芸館  
●内容 湯呑・茶碗・皿など初歩的なものからはじめます。紐作りによる成型をします。  
●講師 ちひろ窯 前野智博さん  
●定員 先着24人  
●申込締切 3月26日(水)  
●申込方法 往復はがきかFAXで①氏名②郵便番号③住所④電話番号⑤陶芸経験の有無を記入し、当館まで申し込み。来館し、直接申し込み可。※開館時間は午前9時30分～午後7時30分。毎週月曜休館日。電話での申し込みは受け付けません。  
●料金 20,000円(前納)  
※初めての人だけ小道具代1,800円が別に必要です。  
[問・申] 小岱工芸館 ☎68-7400  
※毎月定期コース以外の水曜・日曜は陶芸教室を開催しています。

**募** **花いっぱい運動  
「寄せ植え講習会」**

花苗などの記念品贈呈もあります。  
●日時 3月23日(日)  
受付・開場：午後1時45分  
開演：午後2時～  
●場所 文化センター小ホール  
●内容 ・講演会「花のまちづくり」  
・講師 日本花の会 花のまちづくりアドバイザー 新名れい子さん(NPO法人オープンガーデンサン・フラワー宮崎 代表理事)  
・寄せ植え講習会(定員 70人)  
●参加費 無料  
※寄せ植え作業ができる服装でご参加ください。移植ごて、軍手などは各自で準備してください。  
[問] ぐらしいきいき課市民応援係 ☎63-1395

**イ** **ミュージックサロン  
英語で歌おう!**

今回は、Eric Clapton「Tears in Heaven」などを歌います。  
●日時 3月16日(日) 午後2時～  
●場所 中央公民館視聴覚室  
●参加費 200円(資料・茶菓子代)  
[申・問] ありあけ国際交流協会 宮川 ☎65-2530

**募** **日常会話の手話表現を  
習得「手話講座」**

●日時 【入門課程】4月14日(月)～8月4日(月)の毎週月曜(15日間) / 午後6時30分～8時30分  
※5月5日、7月21日は休講。  
【基礎課程】8月18日(月)～平成27年3月30日(月)の毎週月曜(26日間) / 午後6時30分～8時30分  
※9月15日、10月13日、11月3日、24日、12月29日、平成27年1月12日は休講。  
※入門課程を履修した人が対象。  
●場所 長洲町中央公民館(長洲町大字長洲2772-2)  
●定員 先着30人  
●申込締切 4月7日(月)  
●受講料 無料(テキスト代などは自己負担。入門課程は5,000円、基礎課程は1,470円。それぞれ受講初回時に支払い)  
[申・問] 福祉課 ☎63-1406

**イベント・スポーツ**

**イ** **坂田黎一の世界展**

昨年11月に逝去された坂田黎一さんの作品の中から油絵・アクリル画の大作およそ30点や旅のスケッチ・新聞掲載挿絵など代表作を展示します。81年の生涯でエネルギーに制作された絵画の世界をご鑑賞ください。  
●日時 3月6日(木)～3月17日(月)  
午前10時～午後6時  
※火曜は休館。最終日は午後4時まで。  
●場所 文化センターギャラリーほか  
●講演会 3月9日(日) 午後1時30分～  
講師：坂田燦さん(元県立美術館副館長)  
●入場料 無料  
[問] 「坂田黎一の世界展」開催実行委員会 事務局 坂井 ☎63-0946

**イ** **若者の自立を応援しま  
す!**

●日時 毎週月曜～土曜(祝日を除く)  
午前10時～午後6時  
●場所 たまな若者サポートステーション  
●内容 ①キャリアカウンセリング 就職に関する相談や応募書類の書き方などを個別に支援(予約制)  
②各種セミナー 自己分析セミナー、ビジネスマナー講座、面接対策、保護者セミナー、パソコン講座、学習支援など  
③心理カウンセリング 心の悩みを臨床心理士がお受けします(予約制)  
④アウトリーチ(訪問支援) 来所する勇気が持てない人には職員が自宅や近くに訪問して相談を受けます。  
●対象 概ね15歳～39歳の人とその家族  
●利用料 無料  
[申・問] 〒865-0064 玉名市中48-4 たまな若者サポートステーション ☎・FAX 74-0007 Eメール:tamasapo@yahoo.co.jp

**イ** **有明商店振興会  
春の市、カラオケ大会**

●日時と場所 【春の市】3月16日(日)～18日(火)  
午前9時～午後5時/自転車道(本村交差点～有明タクシー帯)  
【カラオケ大会】 18日(火) 午後5時～ / ふるやしき歯科駐車場(増永)  
●カラオケ大会出場者募集 先着15～20人(参加料500円)  
[申・問] 弥山 ☎090-3734-2580

**イ** **ふるさとの山を  
歩いてみませんか**

小岱山～三池山～大間山をハイキングします。  
●日時 3月16日(日) 午前7時  
●場所 大牟田市役所南側  
●説明会の日時と場所 3月14日(金) 午後6時～ 大牟田市中央公民館  
●参加費 2,000円  
[問] 大牟田ハイキングクラブ 田代 ☎080-1756-0079(午後6時まで対応)

**イ** **熊本県シルバー  
スポーツ交流大会**

●日時 5月13日(火)～20日(火)  
●場所 熊本県民総合運動公園(他4会場)  
●内容 16種目(ラージボール卓球、テニス、ソフトテニス、ソフトボール、ゲートボール、ペタンク、ゴルフ、健康マラソン、弓道、剣道、グラウンド・ゴルフ、なぎなた、太極拳、ソフトバレーボール、サッカー、ダンススポーツ)  
※競技種目の詳しい日程はパンフレットをご覧ください。  
●対象 県内在住者で平成27年4月1日時点で60歳以上の人(昭和30年4月1日以前に生まれた人) ※健康マラソン女子は50歳代も参加できます。  
●申込締切 3月24日(月)  
●申込方法 福祉課に置いてあるパンフレットで申し込み  
●参加費 個人競技は1人700円 ※団体競技は種目により金額が異なります。  
[問] 熊本さわやか長寿財団生きがい推進課 ☎096-354-3083 福祉課 ☎63-1406



**イ 荒尾二造「フィールドワーク&ワークショップ」**

- 日時 3月21日(金・祝) 午前9時30分～
- 場所 中央公民館
- 当日のスケジュール
  - ・午前10時～正午 フィールドワーク(月田区周辺)
  - ・正午～午後1時 昼食(弁当は持参してください)
  - ・午後1時～3時 ワークショップ(中央公民館)
- 参加費 300円
- 【申・問】荒尾二造市民の会 山野 ☎62-6065

**イ 第13回くまもと障がい者スポーツ大会**

- 実施競技(対象)／場所
  - 【4月27日(日)】
    - ①水泳競技(身体・知的) / アクアドームくまもと
    - 【5月18日(日)】
      - ②陸上競技(身体・知的) / 県民総合運動公園陸上競技場(うまかな・よかなスタジアム)
      - ③卓球競技(身体・知的) / 県身体障がい者福祉センター体育館
      - ④フライングディスク競技(身体・知的) / 県民総合運動公園スポーツ広場
      - ⑤サウンドテーブルテニス競技(身体) / 県身体障がい者福祉センター
      - ⑥アーチェリー競技(身体) / 県民総合運動公園アーチェリー場
      - ⑦ボウリング競技(知的) / マスターズボウル熊本
  - 参加資格
    - 【共通事項】
 県内に住所がある人が県内の施設や学校などに在籍している人で、13歳以上の人。(平成26年4月1日現在)
    - 【身体障がいの部】
 身体障害者手帳所持者
    - 【知的障がいの部】
 療育手帳所持者が取得の対象に準ずる障がいのある人。
  - 申込締切 3月7日(金)
  - 申込方法 身体障害者手帳か療育手帳、印鑑を持参の上、福祉課で申し込んでください。
  - 【問・申】福祉課 ☎63-1406

**イ 第6回中桜祭 ～和と輪がひろがる～**

- 桜の下でステージイベントや食品バザーを開催します。夜はライトアップし、昼間の華やかな雰囲気とは違った幻想的な夜桜が楽しめます。
- 日時 3月30日(日) 午前10時30分～
  - 場所 野外音楽堂(市民プール前) ※周辺の運動公園施設の駐車場をご利用ください。
  - 夜桜ライトアップ期間 3月23日(日)～4月6日(日) 夕暮れ～午後10時頃
  - 【問】よかまち中央会事務局 西 ☎62-4188



**募 荒尾市スポーツ少年団 団員・団体**

●事務局 生涯学習課 ☎57-8125

団体名	主な活動場所・活動日	連絡先
八幡剣心会(剣道)	八幡小学校体育館 毎週月・水・金曜 18:30～20:00	前田光也 ☎65-2815
平井少年剣道クラブ(剣道)	平井小学校体育館 毎週火・金曜 18:30～19:30	植野正智 ☎66-0138
荒尾少年剣道(剣道)	荒尾市体育センター 毎週月・水・金曜 18:30～21:00	西村澄生 ☎090-4980-1620
荒尾スラッガーズ(野球)	旧荒尾第四小学校運動場 毎週火・金曜 16:00～日没 毎週土・日曜 13:00～日没 ※冬期休みは土・日だけ	田畑誠 ☎090-3325-0088
荒尾中央 Jr スターズ(野球)	中央小学校運動場 毎週月・木曜 16:00～日没 毎週土曜 13:00～17:00 毎週日曜 8:00～12:00	久保田貴光 ☎090-5925-5811
荒尾Jドリーム(野球)	荒尾運動公園多目的広場 毎週月曜 17:30～20:00 毎週水曜 17:00～19:00 旧五中運動場 毎週土・日曜、祝日 8:00～13:00	土山善輝 ☎090-7160-7600
荒尾 Jr 卓球クラブ(卓球)	荒尾市民体育館 毎週月・水・金曜 19:00～21:00	田中修文 ☎62-3604
少林寺拳法荒尾(少林寺拳法)	荒尾市体育センター 小学生以下 毎週月・火・水・金曜 18:30～20:00 中学生以上 毎週月・水・土曜 19:30～21:00	宮崎司 ☎090-9597-4820
少林寺拳法荒尾小岱(少林寺拳法)	小岱工芸館 毎週火・金曜 19:30～21:00	黒石和浩 ☎090-4993-9813
荒尾JFC(サッカー)	荒尾運動公園多目的広場 毎週火曜 18:30～20:00 土・日曜は練習か練習試合	山代進 ☎070-6593-4382
MJSCサンビーノ(サッカー)	緑ヶ丘小学校運動場 毎週火・木曜 17:00～19:00 ※土曜も不定期に行います。	山田優一 ☎090-2391-9290
府本ソフトボールクラブ(ソフトボール)	府本小学校グラウンド 毎週土曜 8:30～13:00 第2・4・5日曜 8:30～13:00	金島佳典 ☎090-4580-6891

**イ 小岱山山開き**

- 先着300人に記念品を贈呈します。
- 日時 3月23日(日) 午前9時～10時(受付8時30分～)
  - 場所 小岱山ふるさと自然公園(丸山キャンプ場 芝生広場) ※雨天時はビジターセンター内で式典のみ開催。
  - 【申・問】玉名市民会館 ☎73-5107



**募 中央ふれあいスポーツクラブ会員**

ジュニア教室(クラブ)					成人教室(クラブ)		
種目名	曜日	時間	場所	対象	種目名	曜日	時間・場所
タグラグビー	土	9:00～11:00	陸上競技場南広場	小学生	グラウンドゴルフ	月	多目的グラウンド 13:30～15:30 ※1
卓球	木	19:00～21:00	市民体育館	小・中学生			
バドミントン	木	19:00～21:00	市民体育館	小・中学生	手芸	火	運動公園管理事務所 9:30～12:00
バレーボール	木	19:00～21:00	体育センター	小・中学生			
野球	金	17:30～19:00	多目的グラウンド	小学生	健康体操	水	市民体育館 9:30～11:30
サッカー	土	9:00～11:00	中央小グラウンド	年長、小学1～3年生			
		10:30～13:00		小学4年～6年生			
テニス	土	10:00～12:00	市テニスコート	小・中学生(一般も可)	社交ダンス	水	クラブハウス 19:00～21:00
陸上	土	10:00～12:00	陸上競技場	小学2～6年生			
ミニバスケット	土	13:00～15:00	中央小体育館	小学生	卓球	木	市民体育館 19:00～21:00
ビーチボールバレー	土	15:00～17:00	中央小体育館	小学生(一般も可)			
					バドミントン	木	市民体育館 19:00～21:00
					筋力アップ体操	木	体育センター 9:30～12:00
					囲碁	木	クラブハウス 9:00～12:00

- 対象 誰でも(市外の人でも可)
- 募集期間 随時受け付けています。(18歳未満は保護者の承諾印が必要。申込書は運動公園管理事務所にあります) ※1…6月～9月は9:30～11:30 ※2…同居家族3人まで加入できますが、保護者が1人加入する必要があります。
- 保険料・入会金(事務手数料を含む)
  - ①中学生以下900円 ②16～65歳未満1,950円 ③65歳以上1,100円
- 入会金 500円(新規のみ)
- 会費

一般	個人会員	6,000円	16歳～59歳以下	ジュニア	個人会員	3,000円	中学生以下
	中途加入	600円×加入月数			中途加入	300円×加入月数	
シニア	個人会員	4,000円	60歳以上	ファミリー	会員	10,000円	※2
	中途加入	400円×加入月数			中途加入	1,000円×加入月数	

【申】運動公園管理事務所 ☎62-5163 【問】生涯学習課スポーツ推進係 ☎57-8125





荒尾市立図書館  
☎ 63-2379

●開館時間  
【本館】月～土 9:30～18:30 【絵本の部屋】月～土 9:30～17:30  
日・祝日 9:00～17:00 日・祝日 9:00～17:00  
●休館日 毎週水曜・毎月月末館内整理休館日(日・祝日の場合は翌日/水曜の場合は直前の月曜)



## 第34回 ATSB 吹奏楽フェスタ

入場無料

◆日時 3月16日(日)

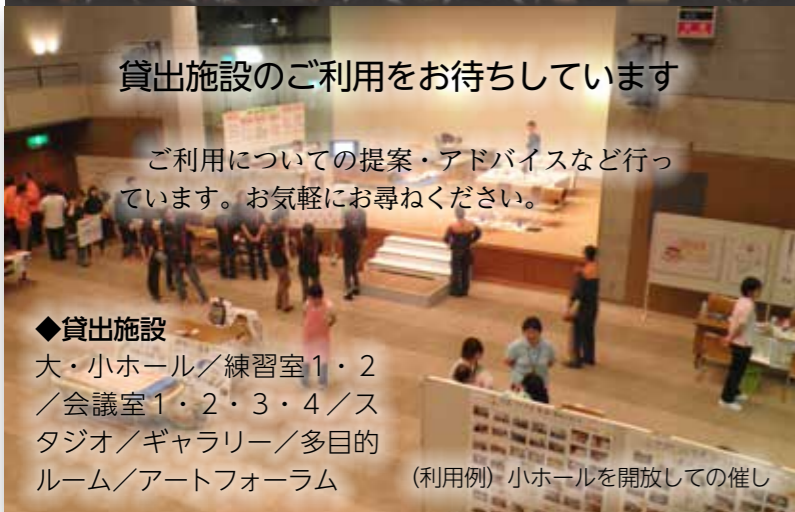
開場/午前10時30分

開演/午前11時

◆場所 大ホール

荒玉地域の中・高生による年に一度の吹奏楽フェスタ。若き演奏家のエネルギー溢れる演奏をお楽しみください。

荒尾総合文化センターは有明広域圏施設としてATSB吹奏楽フェスタを支援しています。



### 貸出施設のご利用をお待ちしています

ご利用についての提案・アドバイスなど行っています。お気軽にお尋ねください。

#### ◆貸出施設

大・小ホール/練習室1・2 /会議室1・2・3・4/スタジオ/ギャラリー/多目的ルーム/アートフォーラム

(利用例) 小ホールを開放しての催し

### 自主文化事業ポイントカード

お手持ちの自主文化事業ポイントカードの有効期限は平成26年3月31日となっていますが、平成31年3月31日まで有効です。

文化センター自主文化事業にご来場の際は、ポイントカードをお持ちください。詳しくはお問い合わせください。



【プレイガイド】荒尾総合文化センター・荒尾市役所総合案内・中央公民館・働く女性の家・大牟田文化会館・ながす未来館・玉名市民会館・ゆめタウンあらおサービスカウンター・ゆめタウン大牟田サービスカウンター他

### 3月の催し物

日(曜)	催し物【会場】	主催者・問
1(土)	『明治日本の産業革命遺産』国推薦決定記念セミナー 13:00～【小】	熊本県文化・世界遺産推進室 ☎096-333-2153
2(日)	文化センター自主文化事業 千住真理子 ヴァイオリン・リサイタル 14:00～【大】	文化センター ☎66-4111
6(木) 17(月)	坂田黎一の世界展 10:00～【ギ・ア】	『坂田黎一の世界展』開催実行委員会 ☎63-0946 (事務局)
8(土)	人権・同和問題講演会 9:40～【小】	人権啓発課 ☎63-1139
16(日)	文化センター自主文化事業 第34回 ATSB 吹奏楽フェスタ 11:00～【大】	文化センター ☎66-4111

日(曜)	催し物【会場】	主催者・問
21(金・祝)	ちやいるどくらぶ&大牟田Jr新体操クラブ 13:00～【大】	ちやいるどくらぶ&大牟田Jr新体操クラブ ☎090-2080-6455 (梅野)
	海達公子まつり開会式 10:30～【小】	一般社団法人海達公子顕彰会 ☎62-0057 (松山)
23(日)	家庭倫理講演会 テーマ「家庭のちから」 10:30～【小】	家庭倫理の会荒尾市 ☎090-5382-1613 (後藤)
	平成25年度緑化講習会 14:00～【小】	くらしいきいき課 ☎63-1395

【大】大ホール 【小】小ホール 【ギ】ギャラリー 【ア】アートフォーラム 日時などが変更になる場合があります。詳しくはお問い合わせください。

※文化センター3月の休館日は4日(火)・11日(火)・18日(火)・25日(火)

### ★ 3月のおはなし会へどうぞ!

日時・場所	内容
1日(土) 午後2時～ 図書館・絵本の部屋	まつぼっくりのおはなし会 歌って手遊び、みんなで楽しめるおはなし会。
7日(金) 午前11時～ 公民館ロビー・マナビイの間	ぴよぴよおはなし会 0～2歳児対象。ミニえほん講座も開催。
8日(土) 午後2時～ 公民館ロビー・マナビイの間	ぐりとぐらのおはなし会 歌って手遊び、みんなで楽しめるおはなし会。
21日(金) 午前11時～ みどり蒼生館	乳幼児おはなし会 ボランティア「ぐりとぐらおはなしの会」によるおはなし会。エプロンシアター、手品など。
22日(土) 午後2時～ 公民館ロビー・マナビイの間	ゆりかもめおはなし会 歌って手遊び、みんなで楽しめるおはなし会。
4/4日(金) 午前11時～ 公民館ロビー・マナビイの間	ぴよぴよおはなし会 0～2歳児対象。ミニえほん講座も開催。
4/5日(土) 午後2時～ 図書館・絵本の部屋	まつぼっくりのおはなし会 歌って手遊び、みんなで楽しめるおはなし会。

※どのおはなし会も参加費無料です。

### ★ 新しい本入りました

その他の新着情報は図書館だより「かもめ通信」でもご確認いただけます。

#### ◆一般書



『左岸』

江國香織 著

主人公は17歳で駆け落ちし、結婚・出産を経験。恋愛へのストレートな思いが伝わってくる女性視点の作品です。

出版/集英社



『児童生徒に聞かせたい名言1分話』 柴山一郎 著

もうすぐ卒業・入学シーズン。子どもたちへ心に残る言葉を贈りませんか。朝活や道徳の時間にも活用できる1冊です。

出版/学陽書房



『星の王子さまの天文ノート』 縣秀彦 監修

宇宙って不思議ですよ。かわいい王子さまと宇宙を巡ってみませんか? 素敵な星のイラストもありますよ。

出版/河出書房新社

#### ◆児童書・絵本・ヤング



『ぼくの手 わたしの手』

中川ひろたか 作

私たちの「手」はどんなことでもできるんです。手は人によって大きさも違うし、手から伝わってくるものも違うんですよ。

出版/保育社



『蒼きSAMURAI 本田圭祐』

本郷陽二 編

ことしからACミランでプレーすることになった本田選手。彼の幼少時代からトッププレイヤーになるまでの軌跡のお話です。

出版/汐文社



『大丈夫! キミならできる!』

松岡修造 著

松岡修造から悩んでいる人たちへの応援メッセージがたくさん詰まった本です。きっとあなたも元気がもらえるはず!

出版/河出書房新社



# 相談の窓口

相談は全て無料で、固く秘密を守ります。  
気軽にご相談ください。

## 福祉の相談

### 心配ごと相談室 ★要予約

▶日時 3月12日(水) 午前9時30分～正午  
▶場所 総合福祉センター  
〒総合福祉センター ☎66-2993

### 女性福祉相談

▶日時 月・水・木・金曜 午前9時～午後4時  
▶場所 子育て支援課  
〒子育て支援課 ☎63-1417

### 知的障がい者相談(知的障がい者相談員)

〒宮崎京子 ☎62-1175 北田輝子 ☎68-5715

### 身体障がい者相談(身体障がい者相談員)

〒齋 浩史 ☎66-3828 深浦昭雄 ☎66-0982  
田畑俊秀 ☎68-2113 松下さえ子 ☎66-2424  
坂本留美子 FAX 64-2094

### 障がい者定期相談 ★3月12日(水)までに要予約

知的・身体・精神に障がいがある人とその家族が対象。  
▶日時 3月19日(水) 午前9時30分～11時30分  
▶場所 和水町役場(本庁)  
〒福祉課福祉係 ☎63-1406 FAX 62-2881

### 精神保健相談 ★要予約

電話での予約時に日時を決定(原則第2・4水曜)  
▶場所 保健センター・市役所・有明保健所  
〒有明保健所 ☎72-2184

### 無料認知症相談 ★要予約

▶日時 3月13日(木)・27日(木) 午後2時～4時  
▶場所 地域包括支援センター  
〒地域包括支援センター ☎63-1177

### 女性のための心の相談室

### こ・こ・ろほっとルーム ★託児・相談どちらも要予約

▶日時 火・水・木曜 午前10時～午後4時  
▶場所 働く女性の家(電話での相談もできます)  
〒働く女性の家(エポック・荒尾) ☎62-7770

## 子育ての相談

### 保育園の育児相談 ★要予約

▶日時 月～金曜 午後1時～4時  
▶場所 市内保育園  
〒市内各保育園・子育て支援課 ☎63-1417

### 子育てサポート相談

▶日時 月～金曜  
▶場所 万田保育園、清里保育園、保健センター  
〒万田保育園 ☎62-0597  
清里保育園 ☎68-4123  
保健センター ☎63-1133

### 家庭児童相談

▶日時 月・火・木・金曜 午前9時～午後4時  
▶場所 子育て支援課  
〒子育て支援課 ☎63-1417

### 少年指導センター ヤングテレホンあらかお(電話相談)

学校や友だち、家庭や子どものことなど。  
▶日時 月～金曜(祝日以外) 午前9時～午後5時  
〒ヤングテレホンあらかお ☎66-2214

### 荒尾市消費生活センター 消費生活相談

▶日時 月・火・水・金曜  
午前10時～正午、午後1時～4時  
▶場所 市役所1階荒尾市消費生活センター  
〒荒尾市消費生活センター ☎63-1173

### 行政相談

▶期日 3月6日(木)・20日(木)・4月3日(木)  
▶時間/場所 午前10時～正午/総合案内  
〒総合案内 ☎63-1503

### 無料法律相談 ★要予約

▶日時 ①3月6日(木) ②3月20日(木)  
③4月3日(木) 午後1時～4時  
▶予約受付期間(先着8人)  
①2月21日(金)～3月5日(水)  
②3月7日(金)～3月19日(水)  
③3月24日(月)～4月2日(水)  
〒総合案内 ☎63-1503

### 年金相談 ★要予約

▶日時 3月25日(火) 午前10時～午後3時  
▶場所 市役所11号会議室  
〒玉名年金事務所 ☎74-1612

## 70文字の愛ことば

大切な人に伝えたい70文字の愛

今年もまた桜の季節がやってくる 桜の花のように  
短い人生だったけれど 心根が優しくかったよね  
そんな貴方をもう一度抱きしめたい  
其れが叶うならば・母の腕の中に  
亡き息子へ 星下瑠美子(二紡区)

※「70文字の愛ことば」は今月号で最終回となります。これまで、たくさんのご応募ありがとうございました。紹介しきれなかった作品は、ホームページで紹介いたします。



〜いつものお弁当を一工夫〜

## 春爛漫お弁当



### ◆材料(2人分)◆

【カラフルごはん】  
ごはん……………400g  
黒ごま……………小さじ2  
しらす干し……………大さじ1  
にんじん……………30g  
スライスチーズ……………1枚  
インゲン……………2本

### 【鶏の照り焼き】

鶏もも肉……………1枚  
砂糖……………小さじ1/2  
みりん、濃口しょうゆ…各大さじ2  
酒……………大さじ1

### 【れんこんとにんじんの金平】

れんこん……………100g  
にんじん……………50g  
油、酒……………各小さじ1  
砂糖、しょうゆ…各小さじ1と1/2

◆ホウレンソウのごま和えと卵焼き  
はご家庭の味でお楽しみください。  
(1人分あたり)  
▶エネルギー 693kcal ▶たんぱく質 24.1g  
▶脂質 17.9g ▶塩分 3.5g

◆作り方◆  
【カラフルごはん】  
①ごはんを黒ごま、しらす干しを混ぜる。  
②にんじん、スライスチーズは花型に抜く。  
③にんじんとインゲンは茹でる。  
④弁当箱にご飯を詰めて、にんじん、チーズ、インゲンを飾る。  
【鶏の照り焼き】  
①鶏肉は皮目にフォークで数カ所穴をあけ、フライパンで両面焼く。  
②調味料を加え、蓋をして煮込み、タレをからませる。食べやすい大きさに切る。  
【れんこんとにんじんの金平】  
①れんこん、にんじんは皮をむき、いちよう切りにする。  
②フライパンに油を熱し、①を炒める。  
③調味料を加え、炒め合わせる。

Point! 定番のお弁当のおかず、ご飯はちょっとカラフルに仕上げてみました。お出かけの時や日頃のお弁当もひと手間加えるとより一層楽しい食事の時間になりそうですね。



### 人の動き

1月末現在、外国人住民を含む。

人口	55,172人	(▲85)
男性	25,911人	(▲43)
女性	29,261人	(▲42)
世帯数	24,103世帯	(▲32)

※( )内は前月比の増減

## 言葉

KATARU 編集後記

●先日、職場に荒尾市応援隊長の西村赤音さんがいらつしました。西村さんは福岡や熊本で活躍するタレントさんで、テレビやラジオで荒尾市のことをPRしてくれています。●最近、市外の人から「荒尾はいいところだ」という声をよく聞きます。●「住んでもいいな」という声をよく聞きます。●「住んでもいいな」という声をよく聞きます。●「住んでもいいな」という声をよく聞きます。

## リサイクル事業収集実績

環境保全課 ☎63-1370

地区	1月	
	リサイクル量(t)	
荒尾	28.5	
万田	28.9	
万田中央	13.4	
井手川	8.5	
中央	50.6	
緑ヶ丘	17.0	
平井	31.4	
府本	10.7	
八幡	25.8	
有明	16.3	
清里	10.8	
桜山	12.3	
合計	254.2	

## 人権標語

(第28回「解放文化祭」応募作品)

人じゃなく 自分が変わる 心がけ  
清里は 明日に向かって 突き進む  
万田小5年 伊藤 凜  
清里小4年 平田 竜大  
だいききな みんなの笑顔 守りたい  
海陽中3年 古閑 瑞穂

## 今月の税

国民健康保険税 10期  
納期限 3月31日(月)  
納期限内に納めましょう!  
口座振替の人は  
口座残高をご確認ください。  
納税が困難な場合は早めにご相談ください。  
〒収納課  
☎63-1353・☎63-1362

## あんしんあんぜん ぐらしのヒント

「支える手 寄り添う心 あなたから」  
荒尾市役所ぐらしいき課内  
犯罪被害者等相談窓口  
「あなたの心に寄り添います」  
ぐらしいき課  
交通防災係  
☎63-1395





荒尾市マスコットキャラクター  
「マジヤッキー」

## イベント

※2月17日現在予定されている行事です。日程や時間などは、やむを得ず変更になる場合があります。  
※相談の日程などについては、29ページの相談の窓口をご覧ください。  
★リサイクルはすべて当日朝から

日 Sun	月 Mon	火 Tue	水 Wed	木 Thu	金 Fri	土 Sat
						<b>1</b> 荒尾ダービーマッチ2014(中学生)(サッカー)多目的広場 第19回春季中学生大会(バドミントン)市民体育館
				中央公民館まつり(～4日) 中央公民館 まつぼっくりのおはなし会 14:00～ 図書館・絵本の部屋		
<b>2</b> 第27回荒尾クロスカントリー大会 10:30～ グリーンランド	<b>3</b> ★中央リサイクル	<b>4</b> 母子健康手帳発行 9:45～10:00 保健センター ビート・コア・ウォーキング 19:00～ 運動公園内元気ロード	<b>5</b>	<b>6</b> 愛の献血 9:30～11:30 12:30～15:30 荒尾消防署 坂田黎一の世界展(～17日) 文化センター	<b>7</b> ★八幡リサイクル びよびよおはなし会(赤ちゃん向け) 11:00～ 中央公民館ロビー 第263回荒尾協会親睦友遊会GB大会 ゲートボール場 第6回熊本オープンソフトボール大会(～9日/22日・23日予備) 多目的広場ほか	<b>8</b> ぐりとぐらのおはなし会 14:00～ 中央公民館ロビー 第263回荒尾協会親睦友遊会GB大会 ゲートボール場 第6回熊本オープンソフトボール大会(～9日/22日・23日予備) 多目的広場ほか
<b>9</b>	<b>10</b> ★荒尾リサイクル	<b>11</b> ★万田中央リサイクル 育児相談・健康相談 10:00～10:45 保健センター	<b>12</b> ★緑ヶ丘リサイクル 3カ月児健診 13:00～14:00 保健センター	<b>13</b> 健康相談 10:00～11:30 中央公民館	<b>14</b> ★清里リサイクル	<b>15</b>
<b>16</b>	<b>17</b> ★万田リサイクル	<b>18</b> ★井手川リサイクル 母子健康手帳発行 9:45～10:00 保健センター ビート・コア・ウォーキング 19:00～ 運動公園内元気ロード	<b>19</b> 愛の献血 9:30～11:30 12:45～16:00 荒尾市役所 7カ月児健診 ブックスタート 13:00～14:00 保健センター	<b>20</b> ★平井リサイクル すくすく広場(2カ月児育児学級) 9:20～9:45 保健センター	<b>21</b> 春分の日 ★有明リサイクル 乳幼児のためのおはなし会 11:00～ みどり蒼生館  宮崎兄弟の生家 春・滔天記念華展(～23日) 宮崎兄弟の生家	<b>22</b> ゆりかもめおはなし会 14:00～ 中央公民館ロビー 第161回荒尾近県愛好者GB大会 ゲートボール場 第9回グリーンランドカップ大会(～23日/サッカー) 多目的広場ほか
<b>23</b> 海達公子文学散歩ウォーク&ラリー 9:00～ 荒尾駅前集合 よかまち中桜会 夜桜ライトアップ(～4/6) 夕暮れ～22:00頃	<b>24</b> ★府本リサイクル	<b>25</b>	<b>26</b> ★桜山リサイクル 1歳6カ月児健診 12:30～13:45 保健センター	<b>27</b> 荒尾協会春季GB大会 ゲートボール場	<b>28</b> 3歳児健診 13:00～14:00 保健センター	<b>29</b> 壮年ソフトボール大会(～30日) ソフトボール球場
<b>30</b> 第6回中桜祭 屋外音楽堂(市民プール前) 10:30～	<b>31</b>					

## 医療

やむを得ず変更になる場合があります。医療機関に確認して受診してください。

### 平日夜間 小児救急診療当番医

**【診療時間】** 午後7時～10時  
**圃**荒尾市医師会 ☎62-0072(昼間)  
 保健センター ☎63-1133(昼間)  
 市役所 ☎63-1111(夜間)  
 ※土曜の夜間の当番医は市役所へ、土曜の午後の診療状況は各医療機関へお問い合わせください。

**【熊本県小児救急電話相談】**  
 時間 午後7時～午前0時  
**圃** ☎#8000または☎096-364-9999

日	曜	施設名	住所(行政区)	電話
3	月	荒尾市民病院(伊藤隆康)	本村	☎63-1115
4	火	荒尾市民病院(行實成徳)	本村	☎63-1115
5	水	田宮医院	大島町3丁目	☎62-0017
6	木	荒尾市民病院(工藤弘志)	本村	☎63-1115
7	金	こどもクリニック友枝	向陽台	☎65-8181
10	月	荒尾市民病院(足達照之)	本村	☎63-1115
11	火	荒尾市民病院(行實成徳)	本村	☎63-1115
12	水	荒尾市民病院(松山公明)	本村	☎63-1115
13	木	荒尾市民病院(工藤弘志)	本村	☎63-1115
14	金	こどもクリニック友枝	向陽台	☎65-8181
17	月	荒尾市民病院(本里雄一)	本村	☎63-1115
18	火	荒尾市民病院(工藤弘志)	本村	☎63-1115
19	水	荒尾市民病院(行實成徳)	本村	☎63-1115
20	木	こどもクリニック友枝	向陽台	☎65-8181
24	月	荒尾市民病院(牛島健一郎)	本村	☎63-1115
25	火	荒尾市民病院(行實成徳)	本村	☎63-1115
26	水	荒尾市民病院(佐藤章)	本村	☎63-1115
27	木	荒尾市民病院(工藤弘志)	本村	☎63-1115
28	金	こどもクリニック友枝	向陽台	☎65-8181
31	月	荒尾市民病院(田中健)	本村	☎63-1115

### 休日当番医

**【診療時間】**  
 外・内・眼…午前9時～午後5時  
 (大牟田市の眼科は午後6時まで)  
 歯…午前10時～午後4時  
 ※午後5時以降は市民病院救急外来をご利用ください。  
**圃**有明消防本部 ☎73-5271(平日)  
 保健センター ☎63-1133(平日)  
 市役所 ☎63-1111(土・日・祝)

※種別 外…外科系  
 内…内科  
 小…小児科系  
 歯…歯科系  
 眼…眼科

### 調剤薬局

薬剤師会会館 あげぼの薬局  
 (市民病院前) ☎63-2123  
 毎日営業  
 (時間:午前8時30分～午後5時30分)

日	曜	※	施設名	住所(市内は行政区)	電話
2	日	外	西原クリニック	西原町1丁目	☎62-0622
		内・小	こどもクリニック友枝	向陽台	☎65-8181
		歯	ふみ歯科医院	北増永	☎69-0234
		眼	諸岡眼科医院	大牟田市船津町	☎0944-51-9100
9	日	外	西整形外科医院	桜山町1丁目	☎68-2511
		内・小	さとう総合内科クリニック	上小路	☎62-1273
		歯	原口歯科医院	日の出町	☎62-0011
16	日	眼	大牟田市立病院	大牟田市宝坂町	☎0944-53-1061
		外	西良文医院	中央東	☎66-2321
		内	あだち内科胃腸科クリニック	岱洋中	☎65-8500
		歯	ふるやしき歯科	揚増永	☎69-1181
21	金	眼	石塚眼科医院	宮内出目西	☎64-2780
		外	南整形外科医院	荒尾大谷	☎64-2302
		内	藤枝医院	水島	☎68-3232
		歯	圭介歯科・矯正歯科	原	☎62-1822
23	日	眼	小野眼科医院	大牟田市浄真町	☎0944-52-7705
		外	伊藤医院	四ツ山町3丁目	☎62-0405
		内・小	田中良医院	岱洋東	☎66-0666
		歯	まえじま歯科医院	新生西	☎68-6489
30	日	眼	向坂眼科医院	大牟田市上町	☎0944-52-5560
		外	ふじさわクリニック	四ツ山町3丁目	☎64-2238
		内・小	くどう小児科クリニック	東屋形4丁目	☎64-5511
		歯	蔵本歯科医院	大正町1丁目	☎62-0772
		眼	佐藤眼科	向陽台	☎65-5900





荒尾市スポーツ推進委員協議会会長

## 田中 一大さん

たなか・かずひろ 1944年生まれ、原区在住。平成24年から万田中央地区協議会会長を務める。趣味はものづくり。最近はお孫さんと段ボールで動物を作っているそう。

スポーツ推進委員とは、市民の健康づくりのため、スポーツの指導を行うエキスパートです。田中一大さんは、委員として、31年間、生涯スポーツの普及にまい進してきました。

子どもの頃から体を動かすことが好きだった田中さん。委員になる前は、自身も草野球をしたり、子どもたちにスポーツを教えたりしていました。

「お年寄りの皆さんには、病院を交流の場にするのではなく、スポーツで交流してほしい」平均寿命ではなく、健康寿命を伸ばしたいと考える田中さんの持論は「健康であればなんでもできる」です。「市民の皆さんの健康づくりに携わることと、その人の夢の実現のお手伝いにもなるんですよ」と、語る瞳に誇らしさがにじみます。

市民と関われば関わるほど、田中さんをはじめ委員のメンバーは「質の高い指導をしたい」と、最善の指導法の研究を行ってきました。また、「たくさんの方に参加してほしい」と、ペタンクなどのニュースポーツの開発にも力を入れてきました。同委員会会長としても市のス

ポーツ推進活動を力強く引っ張ってきた田中さんですが、仲間の気持ちを汲み取れないとき、まとめ役として難しさを感じることも。時に話し合いが熱くなりすぎることもあります。互いの考えをきちんと話せる関係を築けることも委員活動の面白みの一つです。

「いろいろな人とつながりを持てることが何よりうれしい」仕事の傍ら、30年以上、委員だけでなく地区協議会の活動も精力的に行ってきた田中さんは「ボランテアは楽しく長く続けることが大切」と、話します。スポーツや地域の活動を通して得られる多くの人との出会い。そして、みんなに喜んでもらいたいという気持ちで田中さん突き動かしてきました。「いつか役員を引退するときに来ても、一個人として携われたら」と、笑顔を見せます。50年前に東京で見たオリンピックを6年後、再び見るのが田中さんの夢です。これからもスポーツを楽しみながら、市民と自身の夢をかなえるため、田中さんは健康づくりに励みます。



1. 協議会主催のむつごろうペタンク大会。ペタンクはフランス生まれのボールスポーツで、誰でも気軽に楽しめます。2. 「スポーツを身近に楽しんでほしい」と、協議会が中心となり、地区巡回教室を行っています。3. 年に4回、委員の研修会が開催されます。4. 31年間の功績が認められ、昨年、スポーツ推進委員功労者文部科学大臣表彰が贈られました。左から前畑市長、田中さん。