

あなたとまちを  
つなぐ情報紙

広 報

# あらお

夢をつないだ70年  
さらに未来に  
はばたけ荒尾



2012 (平成24年)  
Arao City  
Public Relations  
vol.1436

伝統を未来へつなぐ  
上小路子ども神楽



小特集

市民と協働で創った  
荒尾駅前広場

2012 [平成24年]

[写真] 160年の歴史があるといわれる子ども神楽は、4月14(土)・15日(日)に上小路の上荒尾熊野座神社で行われました。小学校1年生から高校3年生までの14人の子もたちが、伝統の舞を奉納しました。





★ 荒尾市強化月間 ★  
5月は  
「市政を考える月」

## 題字を書きました



有明小学校6年  
前田蓮世さん

習字は2年生から習っています。他にも水泳や塾、少林寺拳法を習っています。休み時間は友だちとサッカーや鬼ごっこをしています。得意な教科は算数で、特に分数の計算が得意です。今年受験勉強を頑張ります。

声の広報 [文字による情報入手が困難な障がい者のための音声録音版広報紙]  
☎ 福祉課福祉係 ☎ 63-1406

荒尾市ホームページ  
http://www.city.arao.lg.jp

携帯電話専用サイト (通信費は閲覧者負担)  
http://www.city.arao.lg.jp/defaultM.aspx



## もくじ contents

- 1 表紙 上小路子ども神楽
- 2 広報あらお 5月号 もくじ  
★「題字を書きました」 有明小学校6年 前田蓮世さん
- 3 山崎史郎副市長が新しく就任しました
- 4-5 夢をつないだ70年 さらに未来に はばたけ荒尾  
荒尾市制施行70周年記念式典を開催 他
- 6-7 小特集 市民と協働で創った荒尾駅前広場
- 8-9 子育てのひろば すくすく子育て  
参加しませんか? 「親子で楽しむおはなし会」/あなたもファミサポの会員になりませんか! /6月の母子保健事業日程/5月子育て応援イベント [地域子育て支援拠点事業/子育てサークル・クラブのひろば/おはなし会へどうぞ/荒尾市立図書館の休館日]
- 10-13 保健・健康 のびのび健康  
健康って気持ちいい! /子宮頸がん予防ワクチン・ヒブワクチン・小児用肺炎球菌ワクチン 接種費用の助成を継続 4月号のお詫びと訂正/5月の健康づくり [ビート・コア・ウォーキング/愛の献血/健康相談] /健康診査を受診しましょう 医療機関での健診受診を希望する皆さんへ/複合健診を受診しましょう 集団検診 (バス健診) を希望する皆さんへ
- 14-15 第9回荒尾市健康福祉まつり
- 16 市民病院からのお知らせ  
平成24年度職員採用試験を実施します/救急外来での診療順は緊急性の高い人を優先して変更することがあります/医師・看護師 奨学生を募集しています/看護師・看護補助者 随時募集中/市民病院外来担当医表 訂正分
- 17 「荒尾市協働の地域づくり推進条例」を制定しました
- 18-19 Town Topics まちの話題  
地域の読書活動推進へ大きく貢献/サッカーを通じて国際交流/6年間の思い出を胸に巣立つ日・新しい学び舎で踏み出す第一歩/「新しい水の道」が給水開始/荒尾の春をウォーキングで楽しむ/100歳おめでとうございます [内田ミツさん、畑田ミチエさん]
- 20-21 暮らしの情報 PICK UP  
市営住宅空家補充入居待機者を募集します/郷土を再発見! 『荒尾市史 通史編』好評頒布中!/平成24年度 軽自動車税減免申請を受け付けます
- 22-23 暮らしの情報  
放射線測定モニタリングポスト、市役所に設置/広告入り公用封筒の寄贈者を募集します/子ども会の登録を受け付けます/特別納税窓口を開設/産炭地域振興センター 産業振興についての民間企業活動を支援します/シティモールと運動公園周辺の清掃活動をしませんか/ヤングテレホンあらお/市議会について市民アンケートを実施します/自動車税 (普通車) を納める皆さんへ/「人権擁護の日」特設相談所を開設します/高齢者生活支援サービスガイドマップ配布中/働く女性の家の使用料 (利用体系) が変わります/繁殖期の野鳥を保護するためにご協力を/水俣病被害者の救済に説明会・相談会を実施/広域広報紙ありあけ vol.29 イベント日程お詫びと訂正
- 24-25 第19回 あらお荒炎祭  
あらおシティモールで開催/Tシャツデザインが決定/第19回あらお荒炎祭広告協賛金募集
- 26-30 試験・募集・イベント  
おもやい市民花壇 ばら祭り/俳句入門無料体験講座/聞き上手・話し上手になる講座/無料法律相談会/ふれあいロビーコンサート/パソコン講座受講生募集/楽しいスマートフォンの使い方教室/グリーンカーテン用ゴーヤ苗の無料配布/本の交換会/中央公民館 万年青大学/荒尾少年柔道クラブ/初心者児童水泳教室/水泳教室/サンキューフェスタ in 荒尾/薄暮軟式野球大会/糖尿病教室瑞鳳会/市民病院公開講座「がん治療と緩和ケア」/循環器内科講演会「血液検査」/あなたの手当てが命を救う 救命手当講習会/ポリテクセンター荒尾 7月期訓練生/小岱山ハイキング/シルバー囲碁・将棋大会/ありあけ国際交流協会「Young Challenge」/シルバー作品展/中央公民館 趣味の講座 [有料広告]
- 31 荒尾総合文化センター情報
- 32-33 その他  
うまか〜レシピ/荒尾八景/お詫びと訂正/今月の税/男女共同参画川柳/リサイクル事業収集実績/相談の窓口/人の動き/語〜編集後記〜
- 34-35 あらおカレンダー  
イベント/医療 [平日夜間小児救急診療当番医/休日当番医/調剤薬局]
- 36 ひとのちから CLOSE UP New Face 荒尾市役所新採用職員

# 山崎史郎副市長が 新しく就任しました



山崎史郎・やまさきしろう

- ◆生年月日 昭和29年2月23日 (58歳)
- ◆行政区 万田中
- ◆趣味 山巡り
- ◆職歴 昭和57年7月荒尾市役所入庁  
平成17年4月財政課長就任  
平成22年4月総務部長就任  
平成24年4月 副市長就任

このたび副市長を拝命しました山崎です。高校まで大牟田市の自宅で育ち、福岡市に10年間、荒尾市に住んで30年になります。大牟田市にいた頃、荒尾市にはこくんどさん、グリーンランド、ジャンボ梨、海水浴場の思い出があります。三池争議、三川鉱炭じん爆発の記憶もあります。

民間企業にしばらく勤め、市役所入庁後は情報処理部門と財政部門を行ったり来たりでした。今までは市民の皆様と接する機会がありませんでしたが、今後はあちこちにお邪魔させていただきます。私自身まだまだ勉強が必要です。皆様のお話を聞き、ご意見を参考にさせていただきますながら、職員の知恵を集め第5次荒尾市総合計画に定める「しあわせ優都あらお」を目指していきたいと思っております。

今年荒尾市は市政施行70周年。その道のりは決して平坦なものではありませんでした。これまで厳しい財政状況の中で市政を運営して来られた先輩たちに負けないよう精一杯、市政運営のサポートを努めさせていただきます。よろしくお願いたします。

## 山下慶一郎 前副市長 退任のごあいさつ

縁もゆかりもなかった荒尾でしたが、この2年、市民の皆様を支えられ、ともに仕事をさせていただきました。これまでの人生で一番思い出深い街になりました。

荒尾は全ての魅力が凝縮された街。日本一の干潟、美しいジャンボ梨、日中友好の原点宮崎兄弟生家、近代産業を牽引した万田坑跡、神々しいトキワマンサクの花咲く小岱山、光沢の美しい小代焼、地の利がよく災害も少なく、人情味豊かな市民の皆様。荒尾はまさに宝の山、可能性の塊でした。もつと皆様とご一緒に宝を掘り出し、磨きたかった。残念です。

4月から県庁でエネルギー政策を担当します。荒尾の一番の応援団として、今後つながって参ります。2年間本当にお世話になりました。



4月から熊本県庁新産業振興局エネルギー政策課長として県政の場で活躍させていただきます。



# 70周年記念冠事業 ～申請受付中～

## 第9回 岩本橋鯉のぼりまつり

平井地区の「地域元気づくり事業」のひとつ。呼び掛けで寄せられた鯉のぼりや矢旗を岩本橋に飾り、バザーやアトラクションを行います。大人も子どもも楽しめる、憩いとふれあいのまつりです。



【期日】 5月3日(祝・木)  
【場所】 岩本橋周辺  
平井校区元気づくり委員会  
☎ 66-0012

## ばら祭り

おもやい市民花壇をバラでいっぱいにして、訪れる人に喜んでもらい、心が癒される憩いの場所づくりとして、「ばら祭り」を開催します。

およそ1千9百株のバラが、皆さんをお迎えます。



【期日】 5月5日(祝・土)  
【場所】 おもやい市民花壇  
おもやい市民花壇の会  
☎ 62-4146

## サンキューフェスタ in 荒尾

本市と近隣地域の飲食店が自慢の料理を全て390円で提供します。あなたの1票がおいしい料理グランプリを決定します。

また、大ホールでは本市出身の歌手である清水万耶子さんのライブを開催。



【期日】 5月13日(日)  
【場所】 文化センター  
荒尾飲食店組合  
☎ 64-1701



夢をつないだ70年 さらに未来へ はばたけ荒尾  
荒尾市制施行70周年記念式典を開催

平成24年4月1日

# 荒尾市制施行70周年



【応募・問】 荒尾市役所政策企画課 企画統計係  
〒864-8686 荒尾市宮内出目390番地  
☎ 63-1274 FAX 64-0940 Eメール: arao-70th@city.arao.lg.jp

## 戦後復興の道のり

### 荒尾史を振り返る②



1 昭和25年頃の万田坑。今はない煙突や第一竪坑の構と巻揚機室が手前に写っている。  
2 かつて荒尾市内を走っていた炭鉱電車。

戦後、米軍軍政部の指導によって、わが国は政治・経済・教育・文化のあらゆる面で大きく変わっていきました。

昭和21年(1946)3月に労働組合法が施行されると、三池炭鉱の労働組合や民間企業、官公庁で労働組合が次々と結成されました。

22年には教育基本法が公布され、6・3・3制の学制改革が行われました。今の小学校・中学校・高等学校制度が生まれています。本市にはまず、小学校8校、中学校4校が誕生し、23年には県立荒尾高校が創立されました。各校にあるPTAが結成されたのもこのころです。

昭和22年(1947)10月の国勢調査では、本市の総人口は5万4千445人でした。さらに昭和24年7月には、6万1千906人を記録。わずか2年で約7千5百人もの増加がありました。

戦後の復興に全力を挙げるわが国の産業に、このころは石炭が重要なエネルギー源でした。そのため三池炭山の主要坑があった本市にも炭鉱関係者がどんどん流入し、市の人口は年々増え続けていました。そして昭和32年、炭鉱景気による増加はピークを迎えます。

4月8日(日)、荒尾市制施行70周年記念式典を、文化センターで開催しました。式典には来賓や荒尾市の発展に貢献された人など、およそ1,100人が出席しました。

アトラクションとして本市の伝統芸能である風流・節頭行事が披露されたり、市民栄誉賞表彰や市政功労者表彰が行われたりしました。エンディングは市民公募を含む230人の合唱で締めくくり、市民全体で荒尾市の新たな門出を祝いました。

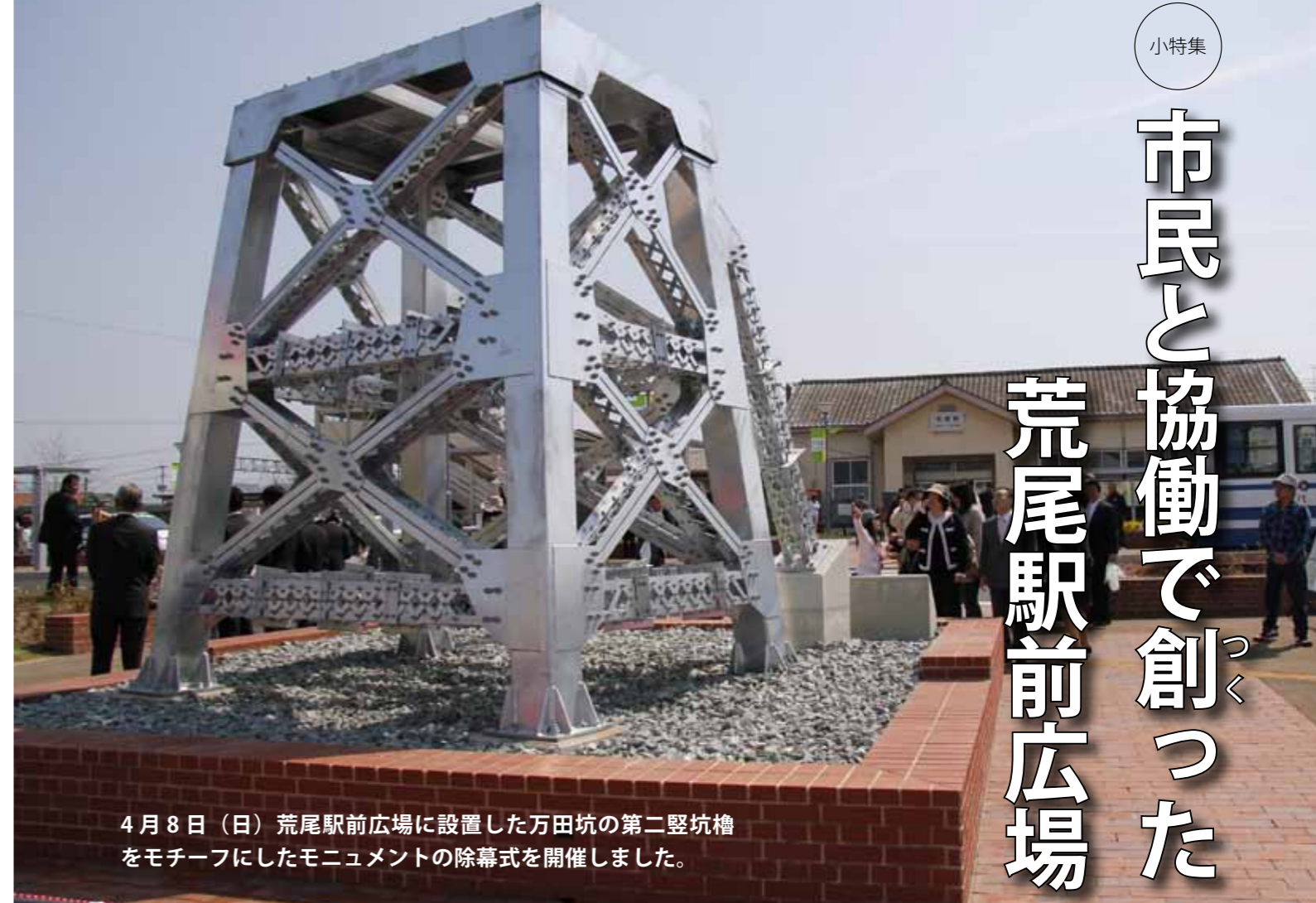


1 エンディングの合唱は「風が咲かせる希望の街」といきものがかりの「ありがとう」の2曲を、出席者全員で歌いました。  
2 式典では、浦島熊本県知事など多くの来賓の皆さんからお祝いの言葉をいただきました。3 市民栄誉賞第1号を受賞した松尾浩也さん。本市出身で法学者の松尾さんは、法務省特別顧問。平成22年度には文化功労者として顕彰されました。  
4 荒尾市の発展に貢献した市政功労者5部門167人21団体に、表彰を行いました。式典では、各部門代表者5人に、表彰状と記念品を贈呈しました。5 式典の合唱に使用した楽曲は、昨年12月に結成された「市民楽団864(やろうよ)！」の皆さんによる生演奏でした。6 「70文字の愛ことば」では今年70歳になる弘格(ひろ・いたる)さんが、妻の多栄子(たえこ)さんへ日々感謝を伝えました。7 本市の70年の歩みを伝える写真展では、貴重な写真を計120枚展示しました。



# 市民と協働で創った

## 荒尾駅前広場



4月8日(日) 荒尾駅前広場に設置した万田坑の第二堅坑櫓をモチーフにしたモニュメントの除幕式を開催しました。

### 産学官連携のモニュメント製作



▲市長にプレゼンテーションする有明高専の学生

荒尾駅前広場再整備ワークショップで「荒尾らしさ」を象徴するモニュメントの設置が話し合われました。  
荒尾市では万田坑の世界遺産本登録を目指していて、地域住民の機運を盛り上げるためにも、荒尾を象徴する万田坑第二堅坑櫓のモニュメントを設置することにしました。  
設計は今後の荒尾を引っ張っていく、有明工業高等専門学校機械工学科の学生に依頼しました。これには、若い世代に荒尾の歴史に触れてもらい、このまちがどのように形成されていったのかを知ってほしいという思いが込められています。



▲将来の夢などをメッセージレンガに刻む児童

製作は地元鉄工所が行い、まさに産学官連携のモニュメントが完成したのです。  
また、モニュメントの台座には、万田小学校の第1期生が作成したメッセージレンガが設置されています。  
市制施行70周年の節目となる今年度、生まれ変わった荒尾駅前広場に、児童たちの未来への思いが刻まれました。  
駅前広場が市民の憩いの場となるよう、モニュメントの台座はベンチの代わりにも利用できます。

*interview*



担当職員 石川貴士  
(前土木課・現下水道課)

今回の駅前広場整備は、設計段階から市民の皆さんの参画があったことで、公共事業の在り方、進め方について検証する良い機会となりました。  
すみよいまち荒尾は行政主導でつくりあげるものではなく、市民の皆さんと協働でつくりあげるものだと強く感じました。今後の公共事業の手法としても非常に参考になる事例だと思います。

- ④ 駅舎内に観光案内所を新設しました。4月～6月と9月～11月の土日祝日(午前9時～午後4時ごろ)に開設し、観光情報を提供します。
- ⑤ 宮崎滔天と孫文の友情の梅を植樹しました。市制施行70周年に合わせ、ナンバー70の苗を植樹しました。
- ⑥ 花いっぱい推進協議会の協力で駅前広場に花が植えられました。美しい花で観光客を迎えます。

- ①② 観光客が荒尾を体感でき、市民がふるさと感じる荒尾駅になるように、商工会議所や観光協会や青年会議所などで懇談会が開かれました。
- ③ 市民の皆さんや関係団体が参加するワークショップを開催し、モニュメントの設置、駐輪場への屋根や照明設置、案内板の集約や歩車道の区分の明確化など、さまざまな意見が出され、荒尾駅前広場再整備の設計に反映されました。



▲完成後の荒尾駅、西側から

荒尾市の玄関口である荒尾駅前広場を新しく整備しました。  
この荒尾駅前広場再整備事業は平成22年に開催した荒尾駅及び周辺を元気にするまちづくり懇談会や、市若手職員の荒尾駅活性化会議や荒尾駅前広場再整備ワークショップで市民の皆さんや若手職員から出された意見を集約して完成しました。





# 5月の子育て応援イベント

## ★地域子育て支援拠点事業

ひろば名	内容	場所	
こじか ☎ 68-0055	2日(水) 親子リトミック 9日(水) 親子ダンス 16日(水) 親子体操 23日(水) 親子イングリッシュ 30日(水) 親子リトミック	自由活動日…土曜 こじかのBambi…木曜の午前10時～正午は0歳児対象。 その他、わらべ歌・絵本 など	こじかひろば(土) (桜山保育園) こじかのBambi(月・火・木・金) (増永1800番地)
なかよしひろば ☎ 62-0749	10日(木) ソフトエアロビ 17日(木) リズムあそび 24日(木) 親子体操 31日(木) 造形あそび	自由活動日 月曜・火曜、2日(水)	なかよし保育園
カンガルーポケット ☎ 65-8655	15日(火) 体育遊び 22日(火) 英語遊び 29日(火) 音楽遊び	自由活動日 水曜・木曜、1日(火)、8日(火) 歌遊び、制作遊びなど。	カンガルーハウス (カンガルー保育園前)

いずれも午前10時～午後3時、参加費は無料(土・日、祝日は休園)。  
各ひろばでは、月～金に園庭開放・電話相談を行っています。

## ★子育てサークル・クラブのひろば

日(曜)時間	サークル名・内容(場所・対象・参加費・持ち物)など	問
9(水) 10:30～11:30	<b>ゆりかご広場</b> お砂場や運動場で元気にあそぼう/みやじま幼稚園にて/帽子持参/無料	みやじま幼稚園 ☎ 62-6234
12(土) 11:00～11:45	<b>胎教ママ&amp; Baby バレエ</b> ママと一緒にクラシックの音楽に合わせて踊るバレエ/スタジオアンシャンテ(菟屋北)にて/おなかの赤ちゃんから8歳までの子どもとママ/託児なし/家族で500円	岩田 ☎ 090-1169-2976
12(土) 9:45～11:30	<b>わくわくランド</b> 母の日プレゼントづくり/小鳩幼稚園にて/無料/水筒・タオル・帽子持参/10日(木)までに要連絡/無料	小鳩幼稚園 ☎ 68-1104
18(金) 10:30～12:00	<b>母と子のサロン ラクテア ベビマ</b> 助産師主催、発達を促すベビーマッサージ/保健センター2階会議室にて/生後2カ月～ハイハイ頃、定員20人/オイル代のみ500円/前日までに要予約	古賀 ☎ 080-4312-7487 lactea.39luna.2038@softbank.ne.jp
19(土) 11:00～11:45	<b>胎教ママ&amp; Baby バレエ</b> ママと一緒にクラシックの音楽に合わせて踊るバレエ/スタジオアンシャンテ(菟屋北)にて/おなかの赤ちゃんから8歳までの子どもとママ/託児なし/家族で500円	岩田 ☎ 090-1169-2976
23(水) 10:30～11:30	<b>ゆりかご広場</b> 親子で手あそび・歌あそび!/みやじま幼稚園にて/無料	みやじま幼稚園 ☎ 62-6234
26(土) 11:00～11:45	<b>胎教ママ&amp; Baby バレエ</b> ママと一緒にクラシックの音楽に合わせて踊るバレエ/スタジオアンシャンテ(菟屋北)にて/おなかの赤ちゃんから8歳までの子どもとママ/託児なし/家族で500円	岩田 ☎ 090-1169-2976

●詳しくは各サークルにお問い合わせください。掲載希望の人は秘書広報課(☎63-1157)までお問い合わせください。営利・宗教・政治目的のものは掲載できません。提出締切は毎月10日(休日の場合は直前の平日)です。

## ★おはなし会へどうぞ!

市立図書館では、絵本の読み聞かせやパネルシアターなどを行っています。どのおはなし会も参加費無料です。

日時・場所	内容
4日(金) 午前11時～マナビイの間	<b>ぴよぴよおはなし会</b> 0～2歳児対象のおはなし会。手遊び・ミニえほん講座も開催。ママ同士の会話も楽しめます。
5日(土) 午後2時～マナビイの間	<b>まつぼっくりのおはなし会</b> 図書館ボランティアによるおはなし会。歌って手遊び、皆で楽しめるおはなし会です。
12日(土) 午後2時～マナビイの間	<b>ぐりとぐらのおはなし会</b> ボランティア「ぐりとぐらおはなしの会」による、パネルシアターや紙芝居などのあるおはなし会。
18日(金) 午前11時～みどり蒼生館	<b>乳幼児おはなし会</b> ボランティア「ぐりとぐらおはなしの会」によるおはなし会。エプロンシアター、手品など。

※「マナビイの間」は市立図書館と同じ建物の中央公民館ロビーに設置しています。

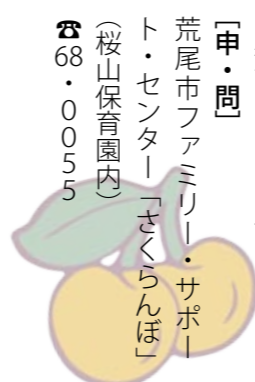
☎市立図書館 ☎ 63-2379

●市立図書館5月の休館日●  
1日(火/整理休館日)、2日(水)、9日(水)、16日(水)、23日(水)、30日(水)、31日(木/整理休館日)

# 参加しませんか? 「親子で楽しむ おいしいおはなし会」



4月23日～5月12日の「こども読書週間」にちなみ、「親子で楽しむおいしいおはなし会」を開催します。  
絵本に登場するサンドイッチをおうちの人や友達と一緒に作って、絵本の世界へ行ってみませんか?おはなしを楽しむだけでなく、食べ物についてのクイズや正しい手の洗いかたなどについても楽しく学べます。  
終了後はロビーで「ふれあいロビーコンサート」を行います(30ページ参照)。  
●日時 5月13日(日) 午後1時～3時30分  
●対象 小学生以下の子ども、保護者または付き添いで一緒に参加する人  
※「親子」限定ではありませんので、友達を誘って気軽にご参加ください。  
●テーマ絵本 「サンドイッチ サンドイッチ」(小西英子・作/福音館書店・刊)  
●参加者定員 36人 ※定員になり次第締め切ります  
●参加費 1人100円  
●場所 中央公民館 和室・調理室  
☎市立図書館 ☎ 63-2379



あなたも  
ファミサポの会員に  
なりませんか!  
ファミリー・サポート・センター(ファミサポ)では、会員同士で子どもの預かりなどの子育てサポート活動を行っています。随時会員を募集していますので、気軽にお問い合わせください。  
①協力会員「援助をしたい人」  
・市内在住で、心身ともに健康な20歳以上の人  
・自宅で子どもの預かりができる人  
・センターが指定する講習を受けた人  
②利用会員「援助を受けたい人」  
・市内に住んでいるか働いている人  
・おおむね生後6カ月から小学6年生までの子どもを養育している人  
【申・問】  
荒尾市ファミリー・サポート・センター「さくらんぼ」(桜山保育園内)  
☎ 68・0055

## 6月 母子保健 事業日程

赤ちゃんの発育や育児、妊娠中の生活など、困ったことや心配なことがあるときは、気軽にご相談ください。  
☎保健センター ☎ 63-1133

種別	月/日(曜)	対象者	受付時間	会場
すくすく広場(2カ月児育児学級)	6月21日(木)	平成24年4月生まれ	9:20～9:45	(市立図書館南側) 保健センター
3カ月児健診	6月13日(水)	平成24年2月生まれ	13:00～14:00	
7カ月児健診	6月20日(水)	平成23年11月生まれ		
1歳6カ月児健診	6月27日(水)	平成22年11月生まれ	12:30～13:45	
3歳児健診	6月22日(金)	平成20年12月生まれ	13:00～14:00	
育児相談	6月12日(火)	育児について相談がある人(親子でおいでください)	10:00～10:45	
母子健康手帳発行	6月5日(火) 6月19日(火)	受付後、母親学級を1時間程度開催します。できるだけ妊婦さん自身がおいでください。	9:50～10:15	

5月の母子保健事業日程は35ページのイベントカレンダーをご覧ください。

## 5月の健康づくり

ビート・コア・ウォーキング

有明優都あらお事業

- 日時 1日(火)、15日(火)  
午後7時～  
(準備運動を含め、約1時間程度)
- 場所 運動公園内元気ロード
- 対象 どなたでも
- 参加費 無料
- ☎ 社会教育課 ☎ 63-1681  
保健センター ☎ 63-1133

あなたの善意、お待ちしています  
**愛の献血**

- 30日(水)  
▽有働病院  
午前9時30分～正午  
▽荒尾中央病院  
午後1時30分～4時  
※400mlのみ、体重50kg以上の人  
☎ 保健センター ☎ 63-1133

## 健康相談

心や体の健康について相談を受けています。困ったことや心配なことがある人は気軽にご相談ください。

- 8日(火)  
▽保健センター  
午前10時～10時45分
- 10日(木)  
▽中央公民館  
午前10時～11時30分  
☎ 保健センター ☎ 63-1133

# 子宮頸がん予防ワクチン・ヒブワクチン・小児用肺炎球菌ワクチン 接種費用の助成を継続 4月号のお詫びと訂正

子宮頸がん予防ワクチン、ヒブワクチン、小児用肺炎球菌については平成24年度も接種費用助成を継続します。

このことについて、広報あらお4月号24ページに掲載していましたが、子宮頸がん予防ワクチンの接種対象者の記載の誤りと、子宮頸がん予防ワクチン・ヒブワクチン・小児用肺炎球菌ワクチンの助成額の記載が漏れていました。お詫びして次のお詫びと訂正します。

### ●子宮頸がん予防ワクチン接種対象者

	誤	正
対象者	平成23年度に高校1年生相当にある女子で、平成24年3月31日までに1回以上接種した人	荒尾市民で、中学一年生から高校1年生に当てはまる年齢の人および 平成23年度に高校1年生相当にある女子で、平成24年3月31日までに1回以上接種した人

- 子宮頸がん予防ワクチン、ヒブワクチン、小児用肺炎球菌ワクチンの接種助成額  
**全額を助成**(助成接種回数については、広報あらお4月号24ページをご覧ください)

各予防接種の接種期間や回数、接種医療機関、接種時の注意事項など、詳しくは広報あらお4月号24ページに掲載していますのでご覧ください。

☎ 保健センター ☎ 63-1133



## 特定・高齢者健診&がん検診で 定期的に健康をチェックしましょう

series for Healty life  
健康って気持ちいい! vol.26

### あなたの血管は大丈夫? 健診で分かる血管の状態

市では、5月から特定健診・高齢者健診とがん検診を行います。特定・高齢者健診では、生活習慣病を引き起こす原因である血管老化に着目しています。

#### ■血管老化を早める原因は?

血管は、本来なら弾力性があるしなやかなものですが、年齢を重ねていくことで、硬くて厚くなり、血液の通り道も狭くなっていきます。そして、その血管老化を早めてしまう鍵を握るのが「肥満・高血圧・高血糖・高コレステロール」といった、メタボリックシンドロームです。

血管老化は、自分で気づくことはできません。血管の変化に気づくために、健診を受けることが大切です。

#### ■血管を若く保つために…

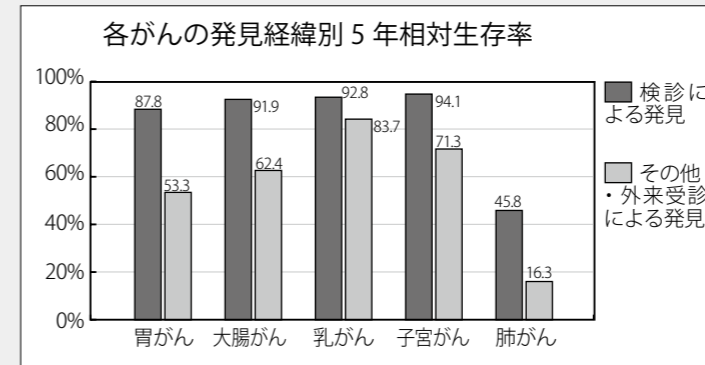
規則正しい生活やバランスのとれた食生活、適度な運動、そして禁煙など健康的な生活習慣を実践することが大切です。

毎年の健診を受けて、頑張った努力の結果を確認しましょう。

### 「がん検診」 もっと早く受けていれば…とならないために

日本人の2人に1人が、がんにかかるといわれています。がんは他人事ではなく、誰でもかかる身近な病気です。

#### ■検診を受けた? 受けない? で変わる5年後



※がん研究振興財団「がんの統計'05」より

医学の進歩などにより、がんは現在50%が「治る」ようになりました。進行していない初期の段階で発見し、治療を行うことで非常に高い確率で治ります。初期の段階で見つけることができる「がん検診」を受診しましょう。

詳しくは  
12～13ページの  
健診案内を  
ご覧ください。

左の図は、がんが検診で発見された場合と、痛みなどの自覚症状が出て外来受診などで発見された場合、それぞれの5年間生存率をグラフにしたものです。胃がんでは、がん検診を受けている人のほうが、外来などで発見される人より30%多く長生きしているといえます。

☎ 保健センター ☎ 63-1133





## 健康診査を受診しましょう

(特定健診・後期高齢者健診・健康増進法の健診)

医療機関での健診受診を希望する皆さんへ

対象者には、4月末に受診券を郵送していただきますので、詳しくは同封のご案内をご確認ください。

なお、5月に実施する集団健診(バス健診)を申し込んだ人には、医療機関健診の案内は送付していません。

●実施期間 5月～12月

●申込方法

右の「健診実施医療機関一覧」の中から、希望する医療機関に直接申し込んでください。

●対象者

①国民健康保険加入者で40歳～74歳の人

②後期高齢者医療加入者

③40歳以上の生活保護受給者

※4月以降に国民健康保険へ加入した人には順次診察券を送付します。

●検査項目

・基本項目：問診・計測・診察・血圧測定・尿検査・血液検査(脂質・血糖・肝機能・腎機能)  
・詳細な項目：心電図、眼底検査、貧血検査  
※平成23年度の健診結果や医師の判断によって実施

●受診するときに必要なもの

①受診券(国保：黄緑色、後期：黄色)

②被保険者証

③質問票

④自己負担金

今回から特定健診の負担額が半額になりました!

●自己負担金

・国民健康保険加入者 1,000円

※市民税非課税世帯の人、高齢受給者証(70～74歳)を持っている人は無料です。

・後期高齢者医療制度加入者 800円

・生活保護受給者 無料

●注意

医療機関での健康診査と集団健診の健康診査の両方を受診することはできません。受診できるのは、1年のうちではどちらか一方です。重複して健診を受診した場合は、2回目以降の検査費用が全額自己負担となります。

### ●健診実施医療機関一覧

健診実施医療機関名	行政区	電話番号
1 足達内科医院	大正町1丁目	☎62-0278
2 足達内科胃腸科クリニック	岱洋中	☎65-8500
3 荒尾駅前クリニック	大正町1丁目	☎64-1895
4 荒尾クリニック	市屋	☎63-1166
5 荒尾市民病院	本村	☎62-4480
6 荒尾中央病院	中増永	☎64-1333
7 荒尾脳神経外科医院	大和	☎65-6030
8 伊藤医院	四ツ山町3丁目	☎62-0405
9 牛島内科医院	向一部	☎64-2361
10 鴻江病院	一紡	☎62-0525
11 さとう総合内科クリニック	上小路	☎62-1273
12 関整形外科医院	貝塚	☎64-0237
13 高橋医院	野原南	☎68-0035
14 高橋整形外科医院	原	☎64-1311
15 多田整形外科医院	大平町1丁目	☎62-0813
16 田中良医院	岱洋東	☎66-0666
17 田宮医院	大島町3丁目	☎62-0017
18 田宮泌尿器科クリニック	川後田	☎65-8330
19 西原クリニック	西原町1丁目	☎62-0622
20 西良文医院	中央東	☎66-2321
21 野ばら診療所	野原北	☎68-6337
22 ひらやま医院	新生西	☎62-0665
23 藤枝医院	水島	☎68-3232
24 藤木医院	桜山町3丁目	☎68-0818
25 ふじさわ脳神経外科クリニック	四ツ山町3丁目	☎64-2238
26 ふれあいクリニック	川後田	☎68-6565
27 松山医院	松葉	☎62-0418
28 南整形外科医院	荒尾大谷	☎64-2302
29 本里内科	宮内	☎64-0556
30 山田クリニック	東屋形2丁目	☎62-7722
31 吉田整形外科クリニック	牛水上	☎62-6200

## 複合健診を受診しましょう

(各種がん、特定健診など)

集団検診(バス健診)を希望する皆さんへ



### どちらの健診も

☎保健センター ☎63-1133

●事前申し込みをした人

4月下旬に受診票を郵送していますので、指定の日時に受診してください。

●事前申し込みをしていない人、または日程変更をしたい人

健診日程を確認し、希望日の前日(土・日実施の場合は金曜)午後2時までに保健センター(☎63-1133)へ電話申し込みをしてください。

●受診の際の注意事項

・胃がん検診を受診する人は、検診前日午後9時以降の飲食は避けてください。また、当日は検査が終了するまで飲食できません。

・特定健診、後期高齢者健診を受診する人は、健診前日午後9時以降は水の他は飲食できません。

・服薬している人は、健診当日の服薬について主治医にご相談ください。

### ●健診日程

実施日	健診会場	事前申込みをしていない人・日程変更希望者の受付	
		受付	受付時間
5月7日(月)	保健センター	×	受け付けできません
8日(火)	小袋工芸館	○	受け付けできます ※保健センターに電話での申し込みが必要です。
9日(水)	文化センター	○	
★10日(木)	文化センター	○	※次の健診は、健診当日の受付時間が決まっていますのでご注意ください。
11日(金)	保健センター	○	
12日(土)	文化センター	○	【健康診査・胃がん検診を希望する場合】 午前11時10分～30分
13日(日)	市役所	○	
14日(月)	万田炭鉱館	○	【子宮頸がん・乳がん・肺がん・肝炎ウイルス健診・骨粗鬆症検診の受診を希望する場合】 午後3時10分～30分
★19日(土)	保健センター	○	
20日(日)	みどり蒼生館	○	※骨粗鬆症検診の実施日は事前申し込みをした人もしていない人も★の日のみです。
26日(土)	市役所	○	
★27日(日)	市役所	○	
28日(月)	保健センター	○	
29日(火)	小袋工芸館	○	
30日(水)	文化センター	○	

●健診内容 全ての健診の中から希望するものを1日で受診できます

健診の種類	対象年齢・受診条件など	料金				
		一般	70歳以上	市民税非課税世帯の人	生活保護世帯の人	
健康診査	特定健診	40歳～74歳の国民健康保険加入者	700円	無料	無料	
	後期高齢者健診	後期高齢者医療加入者	800円			
	健康増進法の健診	40歳以上の生活保護受給者	今回から半額になりました!			無料
がん検診など	胃がん検診	40歳以上の男女	1,300円	無料	無料	無料
	肺がん健診	40歳以上の男女	400円	無料	無料	無料
	大腸がん検診	40歳以上の男女	500円	無料	無料	無料
	乳がん検診	40歳以上の女性※	★	1,000円	1,000円	無料
	子宮がん検診	20歳以上の女性※	1,000円	無料	無料	無料
	骨粗鬆症健診	40・45・50・55・60・65・70歳の女性	600円	無料	無料	無料
肝炎ウイルス検診	40歳以上の男女で過去に肝炎ウイルス検診に相当する検診を受けていない人	C型600円 B型100円	無料	無料	無料	

★49歳以下2,000円、50歳以上1,500円

※偶数年齢の人、昨年度未受診の奇数年齢の人、がん検診推進事業対象の人

※国の指針によって子宮がん、乳がん検診を受診できるのは2年に1回になっています。

●非課税証明書、生活保護証明書は必要ありません。

・事前申し込みをした人には、平成23年度から料金の判定を事前に行い、料金を記載して案内していますので、市民税非課税証明書や生活保護証明書の取得は必要ありません。ただし、平成23年1月2日以降に転入した人のうち、市民税非課税世帯にあてはまる人は、前住所地の証明書を取得し、健診受付の際に提出が必要です。

・事前申し込みをしていない人は、料金判定を行うため、必ず保健センターに電話申し込みをしたうえで健診を受診してください。



# 第9回 荒尾市 健康福祉まつり

日時 6月3日(日) 午前9時30分～午後3時



場所  
文化センター  
入場無料

## 大ホール

- アトラクション 10:20～13:30  
右のページプログラムをご覧ください。
- 保健医療福祉功労者表彰 13:30～13:40
- 記念講演会 13:40～14:40  
「笑いは元気の源」  
講師 タレント 英太郎さん
- 抽選会 14:40～15:00  
抽選券は正面玄関で配布

## アートフォーラム

- オープニングセレモニー 9:30～10:00
- くまモン来場 10:00～11:00
- 健康体操実技 11:00～12:00
- 手話・朗読 コラボパフォーマンス 12:30～13:00
- 休憩場所・集合場所

## 玄関前

- 骨密度測定コーナー
- 骨髄バンク・ドナー登録

▼薬膳綿菓子コーナー(ギャラリー)



## ハワイエ

- 【健康と病気、よろず相談】
- 専門医コーナー  
内科(消化器、呼吸器など)、外科、整形外科、脳神経外科、眼科、がん・緩和ケア・禁煙・骨粗鬆症、認知症など
- 市民病院相談コーナー  
循環器科、代謝・内分泌科
- 臨床検査コーナー  
血糖検査、心電図検査  
(検査結果は専門医に相談できます)
- 血圧測定コーナー  
経験豊富な看護師が血圧を測定し、あなたの話を伺います。

## ギャラリー

- 歯科コーナー  
・無料検診・相談  
・正しい歯の磨き方  
・無料フッ素塗布(小児)  
・位相差顕微鏡による口腔内細菌観察  
・歯科についてのパネル展示  
・口腔ケア関連用品展示  
・石こう人形プレゼント(色塗りができます)
- 薬のコーナー  
・お薬相談・禁煙指導コーナー  
・薬用酒の造り方コーナー  
・健康茶コーナー  
・薬物乱用防止コーナー  
・薬膳綿菓子コーナー  
・サプリメントコーナー

※写真は全て昨年の様子です



▲点字体験コーナー(ハワイエ)

## ロビー正面

- ボランティア体験コーナー  
手話・点字・朗読
- 障がい者団体紹介  
身体障がい・知的障がい・精神障がい
- 総合案内  
会場案内、落し物、迷子など、お困りの時はこちらへ
- 救護所  
具合が悪くなった人はこちらへ

## ロビー側面

- ボランティア紹介コーナー(パネル展示)
- 福祉施設紹介コーナー(パネル展示)
- 施設利用者作品展示  
さおり織り・生け花・陶器・手芸品など

## 小ホール

【ふれあいコーナー】～スタンプラリーもやってくるよ～スタンプ集めて賞品ゲット!(先着250人)

- 理学療法・作業療法・言語聴覚療法合同コーナー  
体力測定とリハビリ相談・車イス体験
- 訪問看護師の相談窓口  
・在宅での介護  
・看護についての相談に応じます
- 栄養相談コーナー  
・体脂肪測定  
・各種栄養相談
- 放射線コーナー  
・相談コーナー  
・CT、MRIなどの医療画像展示  
・乳房写真展  
・パソコンによる動画表示  
・パネル展示
- 介護リハビリ用品展示
- どれだけ大きくなったかな  
・赤ちゃんのぺったん手形(先着30人)
- 食生活改善推進コーナー  
～よりよい食生活をめざして～  
・野菜果物重量あて  
・あなたの食事のバランスガイド  
・本物のだしはどっち?
- 応急手当体験コーナー  
・救急蘇生法とAED(半自動式除細動器)の使い方  
・子ども応急手当など
- ストレス・物忘れ度チェックコーナー  
最近ストレスや物忘れが気になっていませんか?



▲食生活改善推進コーナー(小ホール)

## ラウンジ

- 福祉施設紹介コーナー(パネル展示)
- 施設利用者作品展示  
・さおり織り・生け花・陶器・手芸品など
- 支援学校紹介コーナー
- 有明高等学校  
ボランティア活動紹介コーナー

## ピロティ

- バザー 10:30～14:00  
弁当、カレー、たきこみごはん、うどん、焼きそば、たこ焼き、ジュース、アメリカンドッグ、フランクフルト、綿菓子、授産製品、竹細工 ほか
- 献血  
・献血車(熊本県血液センター)  
血液が不足しています。あなたの健康を分けてください。

## 大ホール アトラクションプログラム

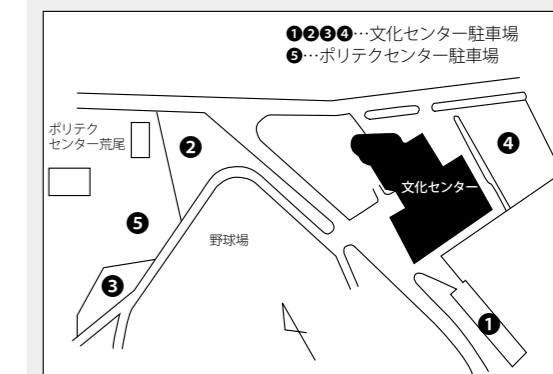
※出演予定時間は、進行により多少変更になることがあります。

曲名(種目)	出演者(敬称略)	時間
1 風が吹かせる希望の街(歌)	民生・児童委員協議会連合会	10:30
2 うんとこよさこいソーラン(踊り)	万田保育園	10:36
3 天竜下れば(歌)	藪内智佳子	10:43
4 世界が一つになるまで(歌)	スペシャルオリンピックス 日本・熊本・荒尾ランチ	10:48
5 Rising Sun～陽はまた昇っていく～(踊り)	中央保育園	10:58
6 人生3本メメ(踊り)	古瀬美代子・塚本智津子	11:05
7 未定(演奏)	有明高等学校吹奏楽部	11:10
8 ビーアワー ゲスト(踊り)	桜山保育園	11:25
9 総司絶唱(歌)	荒木國彦	11:31
10 憧れのハワイ航路(踊り)	のぎくの会	11:35
11 ケセラセラ(踊り)	野原保育園	11:40
12 幸せの祈り ひよっとこ踊り(踊り)	石崎ハマ子	11:47
13 夜空のムコウ(歌)	木村義孝	11:52
14 パワフル・KIDS(踊り)	本井手みのり保育園	11:57
15 365歩のマーチ(踊り)	民生・児童委員協議会連合会	12:04
16 母ごころ(歌)	山本エミ子	12:10
17 ハピネス(踊り)	シオン園保育所	12:14
18 トンコ節(踊り)	和寿会	12:20
19 うわさ雨(歌)	森直子	12:25
20 よさこいエイサー琉球王(踊り)	清里保育園	12:28
21 世界に一つだけの花(踊り)	手話ダンスひびき	12:35
22 水戸黄門 365歩のマーチ(踊り)	花梨の家(わがんせ)	12:45
23 なかよしラブソング(踊り)	なかよし保育園	12:55
24 若者たち(歌)	荒尾こころの郷病院	13:05
25 みどりのふるさと(歌)	森島広満	13:10
26 長崎の蝶々さん(踊り)	健康ダンス・華	13:14
27 ベコリナイト(踊り)	カンガルー保育園	13:22

▼アトラクションには、今年もたくさんの方が出演します



駐車場のご案内 ※駐車場は指定の場所に駐車してください。なお、台数に限りがありますので、公共交通機関をご利用ください。



主催 / 荒尾市地域保健医療福祉推進協議会  
・荒尾市健康福祉まつり実行委員会  
〒961-8501 荒尾市健康福祉まつり実行委員会事務局  
(保健センター) ☎63-1133



- 求人職種
  - ①看護師（5人以上） ②助産師（1人） ③薬剤師（2人）
  - ④事務職（経験者、1人）
- 応募資格 ※職種によって年齢制限、職務経歴などがあります。
  - ①② 40歳未満（平成24年度国家試験で資格取得見込みの人を含む）
  - ③ 35歳未満（平成24年度国家試験で資格取得見込みの人を含む）
  - ④ 次の2つの条件を満たす人
    - ・一般企業または病院などで総務や財務、医事業務などの経験が15年以上あり、監督・指導ができる程度の経験・知識を持っている人
    - ・昭和38年4月2日から昭和47年4月1日までに生まれた人
- 試験日 5月18日（金）午後1時～

詳しくは荒尾市民病院ホームページをご覧ください

市民病院 ☎ 63-1115

## 平成24年度 職員採用試験を実施します

荒尾市民病院は、「市民を愛する市民に愛される病院へ」をスローガンに、地域医療の充実を通して、すみよいまちづくりに努めています。

### 条例制定の背景

現在、本市を取り巻く地域づくりの現状は、少子高齢化による人口の減少が進み、人と「ひと」のつながりや地域相互の意識が薄れつつあります。  
このような中、行政が主体となるまちづくりでは、地域が抱える新たな公共的課題に柔軟に

の共通の目標を定めるルールが必要であると考えました。

そこで、そのルールを作るにあたり、市職員と市民、地域の代表者が同じテーブルについてそれぞれの立場で意見を出し合い、意見を反映させた条例づくりを行いました。作成した条例素案はさらに専門的に検討するため、学識経験者や地域で活躍

地域課題解決に向けた活動を行っていきます。また、条例に地域づくりを定めることで、今後の活動が安定し、継続したものになり、皆さんが行う活動をさらに深めて行くことができるようになります。

必要な財源についても、事業ごとに助成していた補助金を一本化し、地域の話し合いの中で必要とされる事業に使用すること  
ができるようになります。  
このように、これまで皆さんが行ってきた地域づくりは、これからは条例に基づいたものとなり、市民や地域の皆さんの意見を最大限に尊重した取り組みを行うことができます。行政も最大限に協力し、共に汗を流しながら、協働によるまちづくりを行っていきます。

## 「荒尾市 協働の地域づくり 推進条例」を 制定しました

迅速に対応することが難しくなっています。  
そこで、地域が中心となり、行政と協力して地域課題を解決していく仕組みづくりが必要となつていきます。

### 協働で策定した条例

本市の状況を踏まえ、地域づくりを行う市民、地域、市が互いに協力し、連携を深めるため

する各種団体の代表者で組織される委員会から意見を頂くことで、本市の状況にあった条例づくりを行いました。

### 条例によって変わること

この条例では、市民・地域・行政に共通した地域づくりの目標を達成するため、それぞれに役割を定めました。その役割のもと、自助・共助・公助を基本に、

## 救急外来での診療順は 緊急性の高い人を優先して 変更することがあります

ご理解とご協力をお願いします

救急外来は、24時間体制で医師が常駐し、主に中等症から重症救急の患者さんの診療を行っています。  
救急診療が対象ですので、緊急性の高い人を優先しています。  
初めに医師や看護師が優先順位を判断した後、場合によっては後から受付した人を先に診察することがあります。  
救急車で来院された場合でも、緊急性の違いによって、待合室でお待ちいただくことがあります。  
ご理解とご協力をお願いします。

荒尾市民病院事業管理者 大嶋壽海

### 医師・看護師 奨学生を募集しています

将来、荒尾市民病院の医師や看護師として就職を予定している学生の皆さんへ、奨学金の貸付を行っています。  
国家資格を取得後に荒尾市民病院に勤務すれば、その期間によって、返済を免除する制度です。  
経済的な面で安心して学業に専念できます。奨学金制度を活用して、医療の道で働く夢をかなえませんか。  
詳しくは、お問い合わせいただくか、ホームページをご覧ください。  
市民病院総務課 ☎ 63・1115



看護師・看護補助者 随時募集中  
詳しくは荒尾市民病院ホームページをご覧ください

### 地域づくり推進委員会委員になりませんか

時代の変化に合わせた地域づくりのために、必要に応じて本条例の見直しなどを行う「地域づくり推進委員会」委員を募集します。本委員会は学識経験者や各種団体の代表者、市民で構成します。

#### ●役割

平成24年度：地区協議会の認定と予算の審査  
平成25年度以降：地区協議会決算と予算の審査  
条例の見直しなどの審査

#### ●委員数 若干名

#### ●応募資格

- ①荒尾市内に在住、在勤する20歳以上の人
  - ②地域づくりの活動などに関心がある人
- ※地域づくり活動とは…自治会町内会活動、元気づくり活動などボランティア活動のことです

#### ③平日の会議に出席できる人

#### ●募集期間 5月1日（火）～15日（火）

#### ●応募方法

- ①履歴書（形式自由）。地域活動歴を記載
  - ②「これまでの経験から見る地域づくりの課題と解決」について800字程度にまとめたもの
- 2点を問い合わせ先へ持参するか郵送でご提出ください

#### ●会議の開催

通常年1回開催する推進会議に出席すること、必要に応じ会議を臨時開催します。

#### ●委員の任期

委嘱の日から2年間

#### ●委員報酬

市で定めた報酬を支払います  
☎ 864・8686（住所不要）  
☎ 864・8686（住所不要）  
☎ 1395

### 市民病院外来担当医表 訂正分（平成24年4月～）

診療科	月	火	水	木	金
放射線科	初診	仙波明子／東家亮（非）		仙波明子／東家亮（非）	
	再来	仙波明子	仙波明子	仙波明子	仙波明子
小児科	水流添泉（非）	熊本大学（非）	午後は専門外来 水流添泉（非）	専門外来	
				第2・4週：神経・遺伝・代謝 熊大病院（非）	
消化器病センター	中村綾子	塚本千佳（新患）	山本真一（新患）	塚本千佳	濱口裕光



## 3/5 地域の読書活動推進へ大きく貢献 ～ぐりとぐらおはなしの会、優良読書グループ表彰～

▶「ぐりとぐらおはなしの会」は団体として20年以上活動しています。



熊本県立図書館で、「平成 23 年度熊本県読書活動推進功労者及び優良読書グループ表彰式」が行われ、本市で活動する「ぐりとぐらおはなしの会」が優良読書グループを受賞しました。

「ぐりとぐらおはなしの会」は、昭和市立図書館やみどり蒼生館など各施設での絵本の読み聞かせなどをはじめ、図書館や市のイベントでのボランティア活動を通じて、地域の読書活動推進に大きく貢献したことが評価されて、表彰を受けました。

## 3/22 サッカーを通じて国際交流 ～ラフィエット市女子サッカーチーム来荒～

▶市役所では、前畑市長の英語のあいさつで皆さんを歓迎しました。



緑ヶ丘ジュニアサッカークラブ「サンビーノ」と交流のある、米国コロラド州ラフィエット市女子中学生サッカーチームの選手 14 人とその家族が荒尾市を訪れました。

滞在中に、荒尾運動公園で行われた「第 8 回グリーンランドリゾートカップ大会」に出場し、同世代の選手たちと熱戦を繰り広げました。

近い将来、彼女たちが米国サッカーチームの代表選手として、なでしこジャパンと対戦する日も近いかもしれません。

## 4/1 「新しい水の道」が給水開始 ～ありあけ浄水場通水式～

▶両市の市長と水道事業管理者による通水セレモニー。



熊本県荒尾市水道局と福岡県大牟田市企業局が、大牟田市臼井新町に共同で建設した「ありあけ浄水場」の通水記念式典を開催しました。

県境を越えた広域の水道事業は日本初の試みで、全国から注目を集めています。また、高い浄水能力を持った膜ろ過方式で安心して安全な水を供給することができます。本浄水場の水は地下水とブレンドされ、市内約 1 万 6 千 5 百世帯に送られます。施設見学は水道局総務企画係（☎64-3317）にお問い合わせください。

## 4/7 荒尾の春をウォーキングで楽しむ ～第 10 回あらお梨の花元気ウォーク～

▶梨の花を間近に眺める風景は、荒尾の春ならではのです。



あらお梨の花元気ウォークは、観光物産館とふるさと自然公園を往復するおよそ 10 キロメートルのコースで開催されました。10 回目を迎えた今年、市内外からおおよそ 700 人が参加し、写真コンテストも同時に開催されました。

参加者はほぼ満開となった梨の花の白い花々を眺めながら歩き、荒尾の春の風景を楽しみました。折り返し地点のふるさと自然公園では食生活改善推進員の皆さんによるだご汁が、参加者全員にふるまわれました。

## 3/23 6 年間の思い出を胸に巣立つ日 ～市内小学校で卒業証書授与式～



▲平井小学校の卒業式



▲府本小学校の入学式



▲荒尾第三中学校の入学式

3 月 23 日（金）、市内小学校 10 校で卒業証書授与式が行われました。

まず、厳粛な雰囲気の中、学校長から卒業生一人一人に卒業証書が手渡されました。その後、卒業生は来賓や教育委員会などから祝福の言葉を受け、6 年間の思い出を振り返って感謝の思いを新たにしていました。

この 3 月に市内小学校を卒業したのは、514 人です。

## 新しい学び舎で踏み出す第一歩 ～市内小中学校で入学式～

また、4 月 10 日（火）には午前市内小学校で、午後中学校で入学式が行われました。

新入生が入場すると、在校生や先生、来賓や保護者などから、盛大な拍手で迎えられました。

名前を呼ばれて返事をして立ち上がる新入生の表情は、これから始まる学校生活への少しの不安と大きな期待に満ちているようでした。

今年度、市内の小中学校には、小学生 458 人、中学生 476 人が入学しました。

## 寿 100 歳、おめでとうございます！



内田ミツさん  
（東宮内）



畑田ミチエさん  
（月田）

3 月に 100 歳の誕生日を迎えた内田ミツさんと畑田ミチエさんです。前畑市長が、お 2 人にそれぞれ記念品を贈呈しました。

どちらも家族などたくさんの人に囲まれて祝福を受け、市長訪問のひと時を過ごされました。



平成 24 年度 軽自動車税減免申請を受け付けます

税務課市民税係  
☎ 63-1342

身体障害者手帳・療育手帳・精神障害者保健福祉手帳・戦傷病者手帳をお持ちの人で、下の表 1 と表 2 に当てはまる場合には、申請することで軽自動車税が減免されます。

※車をローン販売で購入した場合は、所有者が自動車販売会社やローン会社でも減免の対象です。※事業用のものは除かれます。

※減免は、障がいのある人 1 人につき 1 台（普通車（自動車税）を含む）に限ります。自動車税の減免申請は、玉名地域振興局税務課（☎ 74-2133）へお問い合わせください。

●表 1 対象

	手帳の種類	軽自動車などの所有者	運転者	障がいの範囲
1	●身体障害者手帳（満 18 歳以上の人） ●戦傷病者手帳	●本人	●本人 または ●生計を一にする人	表 2 の「減免の対象となる障がいの範囲」をご覧ください。
2	●身体障害者手帳（満 18 歳未満の人） ●療育手帳 ●精神障害者保健福祉手帳	●本人 または ●生計を一にする人	●生計を一にする人	

●表 2 減免となる障がいの範囲

障がい区分など		本人が運転する場合	生計を一にする人が運転する場合	
身体障害者手帳	視覚障がい	1 級～「4 級の 1」		
	聴覚障がい	2 級・3 級		
	平衡機能障がい	3 級		
	音声機能障がい	3 級 (咽頭摘出による音声機能障がいがある場合)	×	
	上肢機能障がい	1 級～「2 級の 2」		
	下肢機能障がい	1 級～6 級	1 級～3 級	
	体幹機能障がい	1 級～3 級・5 級	1 級～3 級	
	乳幼児期以前の非進行性脳病変による運動機能障がい	上肢機能	1 級～2 級 (1 上肢のみを除く)	
		移動機能	1 級～6 級	1 級～3 級 (1 下肢のみを除く)
	心臓・じん臓・呼吸器・小腸・ぼうこう・直腸機能障がい	1 級と 3 級		
ヒト免疫不全ウイルスによる免疫機能障がい	1 級～3 級			
療育手帳	障がいの程度が「重度 A1・A2」			
精神障害者保健福祉手帳	1 級			
戦傷病者手帳	身体障害者手帳の交付を受けている人に準じて、減免の対象となる範囲が定められています。詳しくはお問い合わせください。			

●申請期限 5 月 24 日（木）  
※申請期限を過ぎると受け付けできません。

●申請場所 税務課市民税係

●必要なもの

- ①身体障害者手帳・療育手帳 など
- ②印鑑（朱肉を用いるものに限る）
- ③運転される人の運転免許証（コピー可）
- ④車検証（車検のある車両のみ、コピー可）
- ⑤軽自動車税納税通知書

※障がいのある人のみの世帯で、常時介護をする人が運転する場合は、福祉事務所発行の「常時介護証明書」が必要です。

市営住宅空家補充入居待機者を募集します

建築住宅課住宅管理係  
☎ 63-1491

【補充入居待機者の募集とは】

まず、申込者について抽選を行い、入居順位を決めて登録します。市営住宅に空き家が生じたとき、実態調査をして適正と認められる人に、登録した入居順位に従って空き家を紹介します。直ちに入居できるものではありません。

●募集住宅 中央区団地・北五反田団地・新岡団地・桜山団地・八幡台団地

●間取り 住宅によって異なります。

●家賃 入居者の収入に応じて決まります。

●入居資格

- ① 国税・地方税を滞納していない人
- ② 入居しようとする家族全員の収入が申込み収入基準の範囲内にある人
- ③ 現に、住宅に困窮していることが明らかな人
- ④ 荒尾市内に在住する収入がある人で、弁済の資金を持っている人（厚生年金・国民年金受給者を含む）を連帯保証人にできる人
- ⑤ 申込者と同居者が暴力団員でないこと

※平成 23 年度空家補充(平成 23 年 6 月 30 日抽選)と、平成 23 年度空家補充追加(平成 24 年 3 月 1 日抽選)で待機中の人も申し込みができます。

●入居の申込み収入基準

一般階層…月額所得 15 万 8 千円以下  
標準世帯（親子 4 人家族）の場合  
世帯の年収 447 万 1,999 円以下  
裁量階層(就学前児童・障がい者・高齢者世帯)  
…月額所得 21 万 4 千円以下  
標準世帯（親子 4 人家族）の場合  
世帯の年収 531 万 1,999 円以下

●入居説明会と申込用紙配布

・日時 6 月 6 日（水）午前 10 時～  
(午前 9 時 30 分から受付)

・場所 文化センター小ホール

●申込受付期間・場所

・日時 6 月 11 日（月）～ 15 日（金）  
午前 9 時～午後 5 時

・場所 市役所 2 階 建築住宅課

●入居順位抽選会

・日時 6 月 20 日（水）午前 10 時から  
(午前 9 時 30 分から受付)

・場所 文化センター小ホール

※詳しくは、上の問い合わせ先までお問い合わせください。

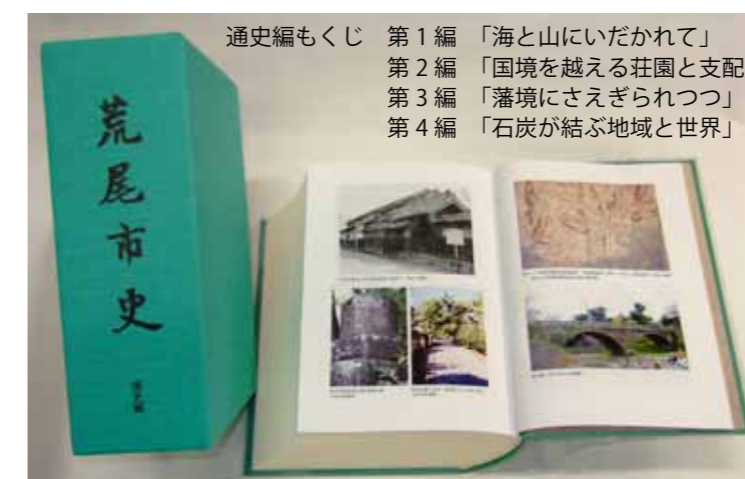
市制施行 70 周年記念

郷土を再発見！『荒尾市史 通史編』好評頒布中！

社会教育課荒尾市史担当  
☎ 62-3036（東側別棟 3 階）

荒尾という地域から人々の営みを地域的・空間的に拡大していくように歴史を見てみよう。太古から連綿と続く荒尾の人と地、生命の営みをまとめた『荒尾市史 通史編』が完成しました。既刊も含めて『荒尾市史』を頒布しています。歴史に触れ、郷土・荒尾を再発見しませんか。

【新刊】『通史編』 6,000 円（税込・送料別）  
【既刊】『環境・民俗編』、『絵図・地図編』、『荒尾の文化遺産』、『基礎史料集』第 2 集～6 集（第 1 集は完売）、『荒尾市史 前近代資料集』、『余田末人回顧録』  
※代金・送料など詳しくはお問い合わせください。



通史編もくじ 第 1 編 「海と山にいだかれて」  
第 2 編 「国境を越える荘園と支配」  
第 3 編 「藩境にさえぎられつつ」  
第 4 編 「石炭が結ぶ地域と世界」



刊行した荒尾市史全 12 冊



放射線測定モニタリングポスト、市役所に設置

福島原発事故をきっかけに、全国で250基のモニタリングポスト（環境中の放射線監視装置）が増設されています。熊本県では5基が追加され、県北では本市の市役所駐車場敷地内に設置されました。

全国的な放射線量の分布状況を把握して将来の被ばくを現実的に予測し、避難区域の変更・見直しのための資料を得ることや、一般環境中の放射線量の測定を強化することなどが目的です。

放射線量の測定結果は文部科学省のホームページからご覧になれます。

※荒尾市のホームページ（生活環境）からも文部科学省放射線モニタリング情報のサイトへリンクできます。

広告入り公用封筒の寄贈者を募集します

市民課と市民サービスセンターで使用する、広告を掲載した封筒を寄贈していただける業者を募集します。

- 必要枚数
① A4判用封筒：3万枚
② A5判用封筒：1万枚

●使用期間
平成24年10月1日～平成25年9月30日

●募集期間
5月7日（月）～31日（木）午後5時まで

●受付場所
市役所市民課 ※荒尾市広告掲載事業実施要綱、荒尾市広告掲載基準、募集要項や様式など、詳しくは荒尾市のホームページから確認またはダウンロードできます。

●市民課記録係
☎63・1326

子ども会の登録を受け付けます

荒尾市子ども会連合会では、平成24年度の登録と全国子ども会安全会への加入を受け付けます。

より安全で活発な子ども会活動のため、ぜひご参加ください。

●受付日時
① 5月11日（金）
午後3時～7時
② 5月12日（土）
午前9時30分～正午

●受付場所
中央公民館B室
●費用
一人年額400円

（登録、安全会費含む）
●社会教育課生涯学習係
☎63・1681

特別納税窓口を開設
5月は納税推進月間です

平日夜間と、土曜・日曜に特別納税窓口を開設します。同時に納税相談も受け付けます。

【平日の夜間納税窓口】
●時間
午後5時15分～午後8時

●期日
5月14日（月）～18日（金）、21日（月）～25日（金）

【土・日の納税窓口】
●時間
午前8時30分～午後5時15分

●期日
5月19日（土）、20日（日）、26日（土）、27日（日）

【受付窓口】
収納課⑧番窓口
【対象となる税】
市県民税・固定資産税
軽自動車税・国民健康保険税

【納税相談】
納期限までに納付されない、本税のほかに督促手数料や延滞金が増加されるとともに滞納処分が行われることとなります。

納付方法などの相談を受

けていますので、早めにご相談ください。
●収納課
☎63・1353

産炭地域振興センター
産炭振興についての民間
企業活動を支援します

民間企業が次の対象事業を行うために必要な金額の一部を、予算の範囲内で助成します。

●対象事業
① 商品開発事業
② 産学協同研究開発事業
③ 新分野開拓事業

●助成限度額
① ② 対象事業費の3分の2以内、単年度500万円
（最大2カ年）
③ 対象事業費の2分の1以内、単年度1千万円
（最大1カ年）

●応募方法
所定の要望書（市役所政策企画課に設置しています）を問い合わせ先まで提出してください。

●応募期限
5月15日（火）

●審査方法
要望書を評議員会などで選考審査し、5月末頃の理事会で採択して決定します。

●（助）産炭地域振興センター事務局（市役所政策企画課内）
☎62・1996

シティモールと運動公園周辺の清掃活動をしませんか
あらおシティモールと運動公園周辺の市民参加による清掃活動を実施します。ご協力をお願いします。

●日時
6月2日（土）
※小雨決行（雨が強い場合は中止）

●受付時間
午前8時～8時30分

●集合場所
観光物産館玄関前

●開会式
午前8時30分

●美化行動時間
午前9時～10時30分
（清掃作業後流れ解散）

●参加方法
自主参加。軍手・ごみ袋は配布します。

●環境保全課環境業務係
☎63・1370

少年指導センター
ヤングテレホンあらお
☎66-2214
★学校や友だち、家庭や子どものこと…困ったことがあったら、ひとりで悩まないで！ぜひ気軽に相談してください★
●相談時間
月～金曜（祝日を除く）
午前9時～午後5時
あなたの秘密は守ります

市議会について市民アンケートを実施します

議会改革を推進するにあたり、市民の皆さんの意見を反映させていただくために市民アンケート調査を実施します。

20歳以上の市民千6百人を住民基本台帳から無作為抽出し、調査票を郵送します。回答にご協力ください。

●回答期限
5月31日（木）まで

●返送方法
同封の返信用封筒に記入した調査票を入れて返送してください。

●問合せ事務局
☎63・1628

自動車税（普通車）を納める皆さんへ

【自動車税の納期限は5月31日まで】
自動車税の納税通知書が5月初めに送付されます。納期限の5月31日（木）までに、最寄りの金融機関やコンビニエンスストア、熊本県各地域振興局税務課、熊本県税事務所、自動車税事務所まで納めてください。

【環境への配慮から自動車税の税額が増減されます】

環境への配慮から、排気ガスや燃費性能が優れた環境負荷の小さい自動車（新車）は登録の翌年度の自動車税が軽減され、一定年数を経過した自動車は自動車税が加算されます。

●平成24年度に自動車税が約10%加算される自動車
・ガソリン・LPG車：平成11年3月31日以前の登録のもの
・ディーゼル車：平成13年3月31日以前の登録のもの

●玉名地域振興局税務課
☎74・2133

「人権擁護の日」特設相談所を開設します

家庭内や隣近所でのめんどごと、相続・サラ金や架空請求などの金銭問題での悩みごと、いじめ・差別などの人権問題、その他いろいろな心配ごとや悩みごとなどをお受けします。相談は無料で、秘密は固く守ります。

●日時
6月1日（金）午前10時～午後3時

●場所
市役所11号会議室
●相談員
人権擁護委員
熊本地方方法務局玉名支局
☎72・2347

日相談をお受けしています。
●人権啓発課人権推進係
☎63・1139

高齢者生活支援サービスガイドマップ配布中

市では、買物に困っている高齢者を支援するために、市内外の各事業者の「商品の配達」、「自宅までの出張」、「自宅や店舗への送迎」などの買物支援サービスを冊子にまとめ、配布しています。近くにお店がない、出かけることが難しいなど、買物で困っている人はぜひご利用ください。

●配布窓口
健康生活課介護保険係
☎63・1418

●福祉課総務係
☎63・1406

●地域包括支援センター
☎63・1177

働く女性の家の使用料（利用体系）が変わります

働く女性の家（エポック・荒尾）では、使用時間を午前午後、夜間の3つの時間帯で区分していますが、7月から1時間制へ変更し、料金は右下表のとおりとなります。

●新使用料金表（1時間あたり）

Table with 4 columns: 室名, 区分, 使用料金, 冷暖房費. Rows include 研修室A, 研修室B, 講習室, 和室C (梨花の間), 和室D (なでしこの間), 体育室.

繁殖期の野鳥を保護するためにご協力を

春は野鳥の繁殖期です。巣立ちしたヒナが落ちていても、必ず親鳥が保護しますので拾わないようにしましょう。

県では5月10日から1カ月間を指導取締強化月間と定め、違法捕獲などの防止に取り組んでいます。ご理解とご協力をお願いします。詳しくはお問い合わせください。

●玉名地域振興局林務課
☎74・2138
●熊本県自然保護課野生鳥獣班
☎096・333・2275

水俣病被害者の救済に説明会・相談会を実施

県では、水俣病被害者に対する救済の申請を、7月31日（火）まで受け付けています。また、5月中旬から6月初旬にかけて、説明会と個別相談会を実施します。（県内会場：水俣市、天草市、上天草市、津奈木町、芦北町。県外会場：東京、大阪、名古屋、福岡）県外にお住まいの親戚や知り合いにもお伝えください。

●熊本県水俣病保健課
☎096・333・2306

広域広報紙ありあけvol.29 イベント日程お詫言ひ

広報あらお4月号と同時に配布した「広域広報紙ありあけ」に掲載したイベント日程に間違いがありました。お詫言ひして訂正します。「第2回クリーンパークフェア」開催日（3ページと裏面行事に掲載）

●明広域行政事務組合
☎72・5885



# 第19回 あらかお荒炎祭

期日 8月4日(土)

場所 あらかおシティモール

今年度も「あらかお荒炎祭」は四つの炎をシンボルに、市民の皆さんと一緒に「元気な荒尾」を目指して開催します！

## 四つの炎

- 「山の炎」  
小岱山や陶芸の窯の恵みを象徴
- 「海の炎」  
有明海の恵みを象徴
- 「大地の炎」  
石炭産業に貢献した大地の恵みを象徴
- 「人の情熱の炎」  
荒尾が生んだ偉大な人物「宮崎兄弟」を象徴

## Tシャツデザインが決定しました！

毎年あらかお荒炎祭の雰囲気盛り上げているのが、Tシャツとそのデザイン。今年は市内外の34人の皆さんから、68点もの作品を応募していただきました。ありがとうございます。あらかお荒炎祭Tシャツデザイン選定委員会による審査の結果、次の皆さんが入賞しました。(敬称略)

◆最優秀賞 深草智裕(東京都)

【デザイン趣旨】

「元気な荒尾」を印象づけるため、小岱山や有明海、宮崎滔天さんなど、荒尾を象徴するイメージを集約してデザインにしました。円で囲みまとまりを持たせ、大勢で着用した時には、迫力・団結力のあるTシャツになると思います。配色にはゴールドを使用し、シンプルな配色の中にも綺麗さと豪華さを出しました。

◆優秀賞 佐藤武格(大牟田市)

◆特別賞(順不同)

田中優妃(増永) 石川清治(桜山町)

◆努力賞(順不同)

木下憲明(大分市)	田中寿美(大島)	本田弘子(熊本市)
高田昌範(宮内)	安村善晴(下井手)	高宗直敏(高浜)
左村公一(玉名市)	森田美穂(住吉町)	田中みどり(増永)
塩崎歩美(大阪市)	坂本明(川登)	石塚あかり(荒尾)
川田恒実(東屋形)	吉田梨奈(東屋形)	吉田ゆうき(東屋形)

今年のTシャツに採用決定！  
最優秀賞のデザイン

▼前のデザイン



▼背中のデザイン



## 第19回 あらかお荒炎祭 広告協賛金募集

あらかお荒炎祭の運営資金の一部として広告協賛金を募集します。皆さんのご協力、よろしくお願ひします。

●運営主管 あらかお荒炎祭運営委員会

●募集期限 5月31日(木)

●応募資格

あらかお荒炎祭の趣旨に賛同する企業・団体・個人。ただし、各種法令に違反しているものなどは除く。

●広告紙と広告枠

・広告紙サイズ B2の両面印刷

・配布先

・市内約2万2千世帯

・広告枠

1口 5千円

・サイズ

1口 0.8cm×7.5cm

●申込方法

産業振興課に置いてある申込書に記入し、持参またはFAXでお申し込みください。

なお、申込書様式は、荒尾市ホームページからダウンロードができます。

※昨年までお申し込みいただいた企業、団体、個人には、従来どおりあらかお荒炎祭運営委員会がお伺いします。

あらかお荒炎祭実行委員会事務局

(産業振興課内)

TEL 63・1421

FAX 63・1158







**募** ありあけ国際交流協会  
「Young Challenge」

学校とはひと味違った国際理解活動に参加しませんか。現在、小1～高校生が参加しています。

- 日時 第1回は5月26日(土) 午後3時～(原則月1回)
- 場所 中央公民館
- 申込締切 5月20日(日)
- 申込方法 電話かEメールで申し込んでください。
- 活動費 年間1,000円(傷害保険には加入していません) 詳しくはありあけ国際交流協会のホームページをご覧ください。
- [申・問] 清水悦子 ☎090-8229-7621 Eメール etsuko.s-24@ezweb.ne.jp

**募** シルバー作品展

- 展示期間 8月21日(火)～26日(日)
- 場所 熊本県立美術館分館
- 参加資格 60歳以上で県内在住者のアマチュアの人(昭和28年4月1日以前に生まれた人)
- 出品部門 日本画、洋画、写真、書、彫刻、工芸の6部門※出品規格については、パンフレットで確認してください。
- 作品搬入 7月26日(木) 県総合福祉センター
- 申込方法 福祉課総務係に用意してある申込書を、郵送または、FAXで熊本さわやか長寿財団へ申し込んでください。ホームページからも申し込みできます。
- 申込締切 6月29日(金)
- 出品料 500円
- [申・問] 熊本さわやか長寿財団 ☎096-354-3083 FAX096-354-3103 福祉課総務係 ☎63-1406

**募** 小岱山ハイキング

- 日時・集合場所 6月3日(日) ①児童センター 午前8時20分 ②陸上競技場駐車場 午前8時50分 ③中央登山口駐車場 午前9時20分 バス利用者は①②へ、直接参加の人は③へ集合してください。
- 申込方法 所定の申込用紙で申し込んでください。(申込用紙は児童センターと市内小学校に用意しています)
- 持ってくる物 弁当、水筒、タオル、バス賃(利用者のみ大人680円、子ども340円)
- [申・問] 児童センター ☎63-2517

**募** シルバー 囲碁・将棋大会

- 日程 6月8日(金)
- 場所 市民会館崇城大学ホール
- 参加資格 60歳以上で県内在住者のアマチュアの人(昭和28年4月1日以前に生まれた人)
- 定員 囲碁 男子140人、女子30人 将棋 70人
- 種目 【囲碁】男子上級の部(4段以上) 男子中級の部(3段・2段) 男子初級の部(初段以下) 女子上級の部(初段以上) 女子一般の部(1級以下) 【将棋】上級の部(2段以上) 一般の部(初段以下)
- 申込方法 福祉課総務係に用意してある申込書を、郵送または、FAXで熊本さわやか長寿財団へ申し込んでください。ホームページからも申し込みできます。
- 申込締切 5月7日(金)
- 参加料 500円
- [申・問] 熊本さわやか長寿財団 ☎096-354-3083 FAX096-354-3103 福祉課総務係 ☎63-1406

**募** あなたの手当てが命を救う 救命手当講習会

大切な家族が突然倒れたり、事故にあったりしたとき、あなたはどうしますか。一刻も早い救命手当が命を救うことにつながります。

- 日時 5月20日(日) 午前9時～正午
- 場所 荒尾消防署 2階会議室
- 内容 救命手当講習会(心肺蘇生法、AED、窒息対策)
- 定員 先着30人
- 申込方法 電話で申し込んでください。
- 参加費 無料(テキスト無料配布)
- [申・問] 荒尾消防署救急係 ☎63-1121

**募** ポリテクセンター荒尾 7月期訓練生

訓練はものづくりを中心とした就職に結びつきやすい内容です。

- 訓練期間 6カ月
- 募集科目・定員 ①機械CAD加工科(18人) ②金属加工科(18人) ③建設機械科(16人) ④設備保全サービス科(16人) ⑤ビル設備サービス科(18人)
- 募集期限 5月31日(木)
- 訓練説明会 5月16日(水) 午前9時30分～午後3時30分
- 筆記試験・面接日 6月8日(金)
- 入所日 7月3日(火)
- 受講料 無料(教科書代などは実費)
- [申] ハローワーク玉名 ☎72-8609 [問] ポリテクセンター荒尾 ☎62-0179

**イ** 糖尿病教室瑞鳳会

- 日時 5月11日(金) 午後2時15分～4時
- 場所 地域医療研修センター(南病棟4階)
- テーマ ①HbA1cについて(ヘモグロビンエワンシー) ②糖尿病に約立つ介護保険の話
- 講師 永瀬博(臨床検査技師) 中山真砂(看護師)
- [問] 市民病院 ☎63-1115(内線320)

**イ** 市民病院公開講座 「がん治療と緩和ケア」

2人に1人が「がん」にかかると言われてる現在、がん治療の目的には、治すと癒す、という部分があるとされています。今回は、がん治療の中でも重要となってきた緩和ケアについて講座です。

- 日時 5月22日(火) 午後3時～4時
- 場所 地域医療研修センター(南病棟4階)
- 講師 濱口裕光(疼痛緩和内科部長)
- [問] 市民病院 ☎63-1115(内線230)

**イ** 循環器内科講演会 「血液検査」

血液は全身を隅々まで巡っているため、さまざまな情報を私たちに教えてくれます。血液検査によって生活習慣病など、多くの病気を早い段階で発見が可能です。

- 日時 5月25日(金) 午後3時～4時
- 場所 地域医療研修センター(南病棟4階)
- 講師 梶原一郎(循環器内科部長)
- [問] 市民病院 ☎63-1115(内線320)

**イ** サンキューフェスタ in 荒尾

- 日時 5月13日(日) 10時～16時(雨天決行)
- 場所 文化センター(屋外特設会場) ※臨時駐車場ポリテクセンター荒尾
- 内容 ①食の饗宴 荒尾市を中心とした近隣市町村の飲食店自慢の名物料理を390(サンキュー)円で提供します。あなたの一票が、優勝グルメを決定します。 ②地域特産品展示・販売 ③ステージパフォーマンス ④石炭ストラップ製作体験
- 【清水万耶子1000人concert】 荒尾市出身のヴォーカリスト清水万耶子さんによる1,000人動員のLIVE。
- 時間 午後4時～6時
- 場所 大ホール
- チケット代 1,000円(全席自由) 荒尾飲食店組合各店舗で販売します。加盟店の一覧は飲食店組合のホームページをご覧ください。 ※ボランティアスタッフを募集しています。
- [申・問] 荒尾飲食店組合事務局(スター気分) ☎64-1701

**募** 薄暮軟式野球大会

- 日時 5月28日(月)～土・日除く 午後6時10分～
- 場所 運動公園野球場
- 参加資格 5月1日現在で市内居住者で同一職場、同一地区(校区)やグループなどによって構成するチーム ※選手の二重参加は認めない。同一地区で何チームでも参加可。学生・生徒の参加は、高校生以上で野手として2人まで出場できる。選手で連盟が認めない選手は投手として出場できない。
- チーム構成 監督を含めて1チーム15人以上とする。
- 申込締切 5月23日(水) 午後6時
- 組み合わせ抽選会・監督会議 5月23日(水) 午後6時～
- 参加料 1チーム4,000円
- [申・問] 社会体育課 ☎62-5163

**募** 荒尾少年柔道クラブ

- 日時 毎週月・水・土曜 午後6時30分～8時30分
- 場所 体育センター
- 対象 小学生以上
- 会費 月額2,000円
- [問] 西山邦彦 ☎66-0453

**募** 初心者児童水泳教室

- 実施期間 6月1日(金)～9月14日(金)
- 場所 市民プール
- 対象 小学1～3年生で泳げない児童
- 募集人数 50人 Aコース 月・水・金25人 Bコース 火・木・土25人 ※応募者多数の場合は抽選です
- 受付日時 5月13日(日) 午前9時～10時の1時間
- 受付場所 市民プール会議室
- 参加費 入会金1,000円、月会費3,500円、水泳帽500円、安全保険料800円の計5,800円を当日徴収。
- 持参するもの 印鑑、筆記具
- [問] 水泳協会 桑原 ☎66-2866(午後7時以降に)

**募** 水泳教室

- 実施期間 6月9日(土)～7月7日(土)の毎週土曜の5日間 午前9時～11時
- 対象 市内小学校に通学している4年生以上の児童
- 定員 先着30人
- 指導者 市水泳協会指導員 桑原章三郎ほか1人
- 申込期間 5月23日(水)～6月6日(水)
- 申込方法 申込用紙が社会体育課にありますので、印鑑を持ってお越しください。(電話での受け付け、家族以外の代理受け付けはしません)
- 準備するもの 水泳着・水泳帽・ゴーグル
- [問] 社会体育課 ☎62-5163

【有料広告】

**GREEN 4.8** **TOTO 最新型“超”節水トイレをお得な特別価格で!!**

2月度新商品

工事費・旧便器処分費・消費税など全て込みで **特別価格 68,000円**

通常価格 **144,480円** プラス20,000円～でウォシュレットに

この他、水回りのリフォームは何でもお任せ下さい!

節水(洗浄水量4.8L)でお得にエコ! 水道代も大幅に節約します。洗浄水量は従来タイプの約68%の大幅な節水。

従来形 節水便器	年間使用量 約75920L
新ビュア レストQR	年間使用量 約24090L <b>約68%節水</b>

水漏れ等のトラブル対応も5,000円～受け付けます!

0120-32-6611 年中無休・見積もり無料・出張費無料 九州全域・山口県一部が対象エリア

Nishi Nihon Juken 株式会社 西日本建建 〒860-0046 熊本県熊本市東区手5-1-10 http://www.nishinihon-juken.com



# 荒尾総合文化センター情報

2012 **5**月 March 荒尾総合文化センター自主文化事業

荒尾総合文化センター  
(指定管理者: 中央設備 ステージ・ラボ共同体)  
〒864-0041 荒尾市荒尾 4186-19  
☎ 66-4111 FAX 66-4115

荒尾市制施行 70 周年記念  
第 64 回名作映画鑑賞会

◆日時 **5月27日(日)**

- ①午前 10 時 30 分～
- ②午後 2 時 30 分～
- ③午後 6 時 30 分～

3 回上映 開場時間は各 30 分前  
上映時間 114 分

◆場所 大ホール

◆前売券

一般	1,000 円
ペ ア	1,800 円
シルバー (65 歳以上)	800 円
高校生以下	800 円
当日各 300 円増ペア券なし	

反戦のメッセージと共にスクリーンからあふれるのは、すべてを失ってもなお、たくましく生き抜く人々の力の素晴らしさ。生命力あふれる美しいラストシーンに込められた「希望と再生」へのメッセージは見る人に大きな感動をもたらすだろう。新藤監督 99 歳で撮った、最後の想いを届ける。



※未就学児の入場はご遠慮ください。

豊川悦司 大竹しのぶ  
六平直政 柄本明 倍賞美津子 大杉漣 津川雅彦

【プレイガイド】 荒尾総合文化センター・荒尾市役所総合窓口・荒尾市中央公民館・働く女性の家・大牟田文化会館・ながす未来館・玉名市民会館・ゆめタウンあらおサービスカウンター・ゆめタウン大牟田サービスカウンター 他

■ 5 月の催し物 ■

日(曜)	催し物【会場】	主催者・問	日(曜)	催し物【会場】	主催者・問
5 (土・祝)	子ども科学館無料開放 (中学生以下が無料) 9:00～17:00【子ども科学館】	文化センター ☎ 66-4111	24 (木)	荒尾市シルバー人材センター 平成 24 年度通常総会 13:30～【小】	荒尾市シルバー人材センター ☎ 65-5200
9 (水) 10 (木) 12 (土) 30 (水)	複合健診 (がん検診・特定健診など) 8:00～【小】	荒尾市健康生活課 保健センター ☎ 63-1133	25 (金)	荒尾市遺族連合会総会 10:00～【小】	荒尾市遺族連合会 ☎ 62-6508
13 (日)	第 1 回 サンキューフェスタ in 荒尾 10:00～【全館・噴水広場】	荒尾飲食店組合 ☎ 64-1701 (スター気分)	27 (日)	文化センター自主文化事業 映画「一枚のハガキ」 10:30 / 14:30 / 18:30【大】	文化センター ☎ 66-4111
16 (水) 20 (日)	墨彩画作品展 10:00～【ギ】	照華会 ☎ 66-3481	27 (日)	平和講演会 [仲山忠克弁護士] 13:30～【小】 500 円 (資料代)	あらお九条の会 ☎ 62-6078

【大】大ホール 【小】小ホール 【ギ】ギャラリー ※詳しくは主催者にお問い合わせください。

## 試験・募集・イベント

### 募 中央公民館 趣味の講座

講座名(講師名・敬称略)	講座日(時間)	定員	内容
簡単♪プリザーブドフラワー(井本雅代)	第 1・3 金曜 18:00～21:00	15 人	季節に合わせて、アクセントを使い、あなたの手作りプリザーブドフラワーを玄関やお部屋に飾ってみませんか!お友達のプレゼントにも。準備物/ピンセット、万能バサミ、毎回の材料費など 1,000 円～1,200 円程度。アレンジによっては高くなる場合もあります。
手作りパン初級コース(北岡宣子)	第 1・3 月曜 10:00～12:30	20 人	定番講座!パンとお菓子作り。楽しく作って、美味しく食べましょう。持ち帰りもあります。準備物/エプロン、三角巾、食器用ふきん、筆記用具、パンを入れるバスケット(20cm×30cm くらい) 材料費で 1 回 840 円、テキスト代 1,575 円初回のみ。
くらしに役立つ小筆と墨彩画(熊谷美和子)	第 2・4 火曜 10:00～12:30	15 人	昨年度人気講座。「日常生活の中で毛筆を使えたら」というご希望の中、初心者にお応えできる講座です。小筆の使いかた・書きかたをやさしく進めていきます。準備物:必要な道具は初回時説明します。毎回紙代として ¥300 円～500 円程度必要です。
はじめての藤工芸(桑原美奈子)	第 1・3 火曜 9:30～12:00	10 人	花・ブローチ・かごなどを編んで染色もしてみませんか。無限の可能性を持つ藤を、楽しく編んでみてください。藤のイメージが変わりますよ。準備物/エプロン、木工用はさみ、メジャー、目打ち、ノット、筆記具、材料費で毎回 1,500 円程度。
さげもん教室(畔上衣美)	第 1・3 水曜 13:00～16:00	15 人	元来は奥女中のたしなみ教養のひとつとして始まった「さげもん」を、楽しく製作していきたいと思っています。準備物/お手持ちの裁縫道具をご持参ください。材料費で毎回キット代 1,000 円～1,600 円程度。
入門・初級 デジタル一眼レフ講座(河野美乃)	第 1・3 水曜 19:00～21:00	20 人	本講座では初級の人を対象に写真撮影を楽しみ、デジタル一眼ならではの得する機能を学び、デジカメライフを楽しみます。準備物/お持ちのデジタル一眼レフカメラ・レンズ・カメラの取り扱い説明書をご持参。初回に 1,000 円ご持参ください。
ファミリーリンパ初級講座(竹下貴美)	第 1・3 木曜 13:30～15:00	女性 20 人	昨年度人気講座!血液の流れと同じに重要なリンパの流れ!リンパを意識して美と健康を作りましょう。準備物/バスタオル 2 枚、タオル 2 枚、マッサージ用オイル 1 本 ¥2,310 (講座期間中使用しますので、使い切ったら再度購入となります)
大正琴入門(船津久代)	第 1・3 木曜 13:00～15:00	15 人	あなたも、大正琴を始めてみませんか。初回は楽器を準備します。楽器を持っている人はご持参ください。新しく楽器購入希望の人はご相談ください。
Facebook や twitter で簡単コミュニケーション(上村たかし)	第 2・4 金曜 20:00～21:30	20 人	ここ最近、一気に広がりを見せている SNS (ソーシャルネットワークサービス)。ご自身の世界を広げてください。準備物/インターネット接続環境とパソコンのセットか、スマートフォンもしくはインターネットのできる携帯電話をご持参ください。
キッズチアリーディング(藤山ののぶ)	第 2・4 土曜 13:30～14:30	20 人	名前の通り「CHEER」(元気付ける)を「READ」(リード)する役割の人。チアリーダーとして心と体の健康作りをし、相手を思いやる心を学んでいきます。準備物/シューズ、タオル、水分、運動できる服装、ポンポン左右ひと組 1,200 円程度
洋菓子作り教室(前広能彦)	第 2・4 火曜 19:00～21:30	15 人	定番講座!家庭でできる洋菓子作りに、ちょっとしたプロのごつを。毎年度の受講生より家庭でのお菓子作りが楽しくなりましたという声も。準備物/エプロン、筆記用具、材料費で毎回 500 円～1,000 円、その他初回にご説明します。
ママさんゴスペル(森田伸代)	第 2・4 火曜 13:30～15:00	20 人	長い歴史がある、ゴスペルミュージック。さまざまな音楽のルーツにもなっています。皆さんで、楽しくゴスペルを歌ってみましょう。楽譜は使わないので読めない人も安心して参加してください。初めての人でも大丈夫です。
クロマティックハーモニカ入門講座(中島一夫)	第 2・4 水曜 19:30～21:00	15 人	透明感のある澄んだ音色、半音階の出せるハーモニカ、それがクロマティックハーモニカです。この講座を機会に、演奏することに生きがいを感じてください。準備物/テキスト「超入門編」C D 付き 3,200 円。
革あそび(伊藤政子・山肩澄江)	第 2・4 水曜 13:00～15:00	20 人	革と人間のお付き合いは有史以前からの歴史があります。高級感がありながらも、手軽に一品物の手作り革製品が作成できます。準備物/1 回あたり 500 円～2,000 円程度の材料費、道具はこちらで準備します。
やさしい中国語(前嶋妹錦)	第 2・4 火曜 19:00～20:30	15 人	ニイハオ!中国語で日常会話を楽しく勉強しませんか。初心者コースのプログラムを用意しています。先生が親切に教えます。テキスト やさしい中国語会話 1,450 円 他調理実習時 500 円/回(2 回予定)・歌講座時 100 円(歌手お礼)1 回予定
登山初級コース(阿南大吉)	第 1・3 金曜 10:00～12:00(座学) 8:00～17:00(実地)	25 人	誰でも手軽に楽しめる山登り。しかし、自然が相手の山登りでは予想できないことがたくさん起こります。雪は大丈夫ですか?足が滑ったら大丈夫ですか?どこに連絡しますか?皆さんで勉強して安全・安心な山登りをし、体も心も健康になりましょう。

●期間 6 月～11 月の 6 カ月 ※月 2 回

●対象 荒尾市民、荒尾市近郊の人

●申込期間 5 月 1 日(火)～5 月 15 日(火) 必着

●申込方法 中央公民館事務所へ直接来所か、はがきで受け付けます。  
(郵便番号・住所・氏名・生年月日・電話番号を記載)

※はがき 1 枚で 1 講座しか申し込みません。

※はがきの到着順で定員になり次第締め切ります。

●受講料 年 6,000 円 (別途必要な講座もあります)

[申・問] 中央公民館 〒864-0032  
荒尾市増永 633 ☎ 62-0051





子どもにも大人気の お弁当メニュー

### 豚肉のクルクル巻き & ピーマンのじゃこ炒め

◆材料(各1人分)◆

【豚肉のクルクル巻き】  
 豚もも薄切り肉 …… 30g  
 ニンジン …… 20g  
 アスパラガス …… 1本  
 しょうゆ …… 小さじ1  
 酒 …… 小さじ1  
 カレー粉 …… 小さじ1/8  
 サラダ油 …… 小さじ1/4  
 栄養量▶エネルギー 97kcal ▶たんぱく質 6.8g ▶脂質 5.5g ▶塩分 0.9g

【ピーマンのじゃこ炒め】  
 ピーマン(緑、赤) …… 30g  
 ちりめんじゃこ …… 3g  
 こしょう …… 少々  
 塩 …… 0.5g  
 ごま油 …… 小さじ1/8  
 栄養量▶エネルギー 18kcal ▶たんぱく質 1.5g ▶脂質 0.6g ▶塩分 0.7g

◆作り方◆

【豚肉のクルクル巻き】  
 ①アスパラガスは半分の長さに切る。ニンジンは縦5mm角に切り、強火で5分ゆで、同じ湯でアスパラガスをゆでる。  
 ②豚肉にアスパラガスとニンジンをのせ、端からクルクル巻く。  
 ③フライパンにサラダ油を熱し、豚肉の巻き終わりを下にして焼く。  
 ④豚肉全体が白っぽくになったら、混ぜたAを加えて味をなじませる。

【ピーマンのじゃこ炒め】  
 ①ピーマンはへたを取り、縦半分に切って千切りにする。  
 ②小鍋にごま油を熱し、ちりめんじゃこをカリカリになるまで炒める  
 ③ピーマンを加えて炒め、塩コショウで味付けする。

＜荒尾に食改あり！＞  
 「荒尾市食生活改善推進員協議会」は、今年で活動21年目を迎えます。これからも食を通して地域の皆さんの健康づくりに取り組んでいきます。

誇れるわがまち・荒尾の風景

## 荒尾八景

第一景  
有明海・雲仙を望む景観

荒尾市ホームページには八景全ての写真を掲載しています。  
 秘書広報課広報広聴係  
 ☎ 63-1157

### お詫びと訂正

広報あらかわ4月号、48ページ「ひとのちから Close Up」でご紹介した佐藤誠治さんの生年に誤りがありました。  
 お詫びして次のとおり訂正します。

●場所  
 写真下プロフィール  
 [誤] 昭和11年  
 [正] 昭和17年

# 相談の窓口

相談は全て  
無料・秘密厳守

- 【福祉の相談窓口】
- 心配ごと相談 5月23日(水)、午前9時30分～正午 / 総合福祉センターで(要予約)
- 心配ごと相談室 ☎ 66・2993
- 保育園の育児相談 食事、からだの発達、言葉、教育、入園などについて / 月～金曜(祝日を除く)、午後1時～4時 / 市内保育園で(要予約)
- 市内各保育園
- 家庭児童相談 月～金曜、午前9時～午後4時 / 子育て支援課で
- 子育て支援課 ☎ 63・1417
- 女性福祉相談 月・水・木・金曜、午前9時～午後4時 / 子育て支援課で
- 子育てサポート相談 子育て全般 / 月～金曜(祝日を除く)、午前8時30分～午後5時
- 清里保育園 ☎ 68・4123
- 知的障がい者相談 知的障がい

- い者の家庭での養育、生活などについての相談 / 月～金曜 午前9時～午後5時
- 知的障がい者相談員 宮崎京子さん ☎ 62・1175
- 北田輝子さん ☎ 68・5715
- 身体障がい者相談 身体に障がいがある人の更生支援に関する相談 / 月～金曜、午前9時～午後5時
- 斎浩史さん ☎ 66・3828
- 深浦昭雄さん ☎ 66・0982
- 田畑俊秀さん ☎ 68・2113
- 松下さえ子さん ☎ 66・2424
- 坂本留美子さん ☎ 64・2097
- 認知症相談 第2・4木曜、午後2時～4時 / 地域包括支援センターで(要予約)
- 地域包括支援センター ☎ 63・1177
- 【その他の相談窓口】
- 女性のための心の相談室(こころほっとルーム) 火・木・金曜(祝日を除く)の午前10時～午後4時 / 働く女性の家(エポック・荒尾)で / 相談と託児は要予約
- 働く女性の家 ☎ 62・7770 (電話相談可)
- 【法律相談】
- 日時 ①5月17日(木) ②6月7日(木) 午後1時～4時
- 場所 市役所総合案内

- 申込受付 ①5月16日(水)まで ②5月18日(金)～6月6日(水)
- ※予約先着8人。
- 【申・問】総合案内 ☎ 63・1503
- 【年金相談】
- 日時 5月22日(火) 午前10時～午後3時
- 場所 市役所11号会議室
- 健康生活課 ☎ 63・1327
- 【障がい者定期相談】
- 日時 5月16日(水) 午前9時30分～11時30分
- ※7日前までに予約してください。
- 【場所】玉東町福祉センター
- 対象 身体・知的・精神などに障がいがある人とその家族。
- 相談内容 日常生活、年金、就労、障がい福祉サービスなどについて。
- 【申・問】福祉課 ☎ 63・1406
- ☎ 62・2881



## 荒尾市 Arao City

面積 57.15 平方キロメートル  
 市制施行 1942(昭和17)年4月1日

### 人の動き

人口	55,717人	(▲162)
男性	26,156人	(▲83)
女性	29,561人	(▲79)
世帯数	23,945世帯	(▲10)

※( )内は前月比での増減

### 語り KATARU 編集後記

●4月に人事異動があり、広報作成部門から離れることになりました。●広報作成に携わった2年の間は多くの人に出会い、勉強させていただきました。●ご協力してくださった市民の皆さん大変お世話になりました。●後任は、新規採用職員が担当します。●若い力で荒尾市に新しい風を吹き込んでいきますので、荒尾市の腕章をしてカメラを持っていく職員を見かけたときは、気軽に声をかけてください。(尾)

◆春は出会いと別れの季節です。広報担当になって、入学式や卒業式、そして閉校式や開校式などに立ち会うこともありましたが、そのたびに思うのは一期一会。多くの出会いを体験し、それを紙面に残していく仕事に携わることが、とても幸福だと思っています。●広報紙担当も4年目になりました。初心を忘れず経験を生かし、1回1回の発行に力を注ぎます。●次号が新任の担当者と一緒に作り上げる第1号になります。◆(C)

### リサイクル事業収集実績

環境保全課 ☎ 63-1370

地区	3月分	1～3月分
	リサイクル量(t)	地区還元金(円)
荒尾	34.0	87,692
万田	25.7	86,202
万田中央	12.8	36,067
井手川	6.7	25,181
中央	24.3	110,388
緑ヶ丘	23.1	58,510
平井	17.8	49,672
府本	10.4	28,461
八幡	14.8	67,939
有明	18.0	53,583
清里	9.1	35,789
桜山	33.2	50,912
合計	229.9	690,396

### 男女共同参画川柳

産休を 終えて職場へ 軽い靴  
 平等に 夢を叶える 場をつくる  
 子育ても 仕事も夫婦で 二人参画(三脚)  
 仕分けせず 言い訳せずに 共にやる  
 荒尾市は 男女でつくる 未来まち  
 父老いて 母の運転 口出せず  
 認め合う 男女平等 生かす個性  
 不器用な 主夫に思わず もれる笑み

(平成23年度「荒玉地域みんなできいきフォーラム」応募作品)

### 今月の税

#### 軽自動車税 固定資産税 1期

納期限 5月31日(木)

納期限内に納めましょう  
 口座振替の人は  
 口座残高をご確認ください

納税ごよみを配布しました  
 1年間の納税計画を立てましょう

☎ 収納課  
 ☎ 63-1353・☎ 63-1362



# あらおカレンダー

# 5月

## イベント

日 Sun	月 Mon	火 Tue	水 Wed	木 Thu	金 Fri	土 Sat																									
★リサイクルはすべて当日朝から。 ★消費生活相談 …10:00～12:00、13:00～16:00、消費生活相談センターで ★行政相談 …10:00～12:00、市役所総合案内で ★無料法律相談(要予約) …13:00～16:00、市役所総合案内で ★無料認知症相談(要予約) …14:00～16:00、地域包括支援センターで	<b>1</b> ★消費生活相談 ビート・コア・ウォーキング 19:00～ 元気ロード 母子健康手帳発行 9:50～10:15 保健センター	<b>2</b> ★八幡リサイクル ★消費生活相談	<b>3 憲法記念日</b> ★行政相談 ★無料法律相談(要予約) 第16回荒尾学生弓道大会 弓道場 岩本橋鯉のぼりまつり 10:00～15:00 岩本橋周辺	<b>4 みどりの日</b> びびよおはなし会 11:00～ 中央公民館	<b>5 こどもの日</b> まつぼっくりのおはなし会 14:00～ 中央公民館 万田坑無料開放日 9:30～17:00 ばら祭り 10:00～ おもやい市民花壇	<b>6</b> 城北予選 (野球、～6/3) 野球場	<b>7</b> ★中央リサイクル ★消費生活相談 第20回教育長旗大会(ソフトボール、～6/2) ソフトボール球場	<b>8</b> ★万田中央リサイクル ★消費生活相談 育児相談・健康相談 10:00～10:45 保健センター	<b>9</b> ★緑ヶ丘リサイクル ★消費生活相談 3カ月児健診 13:00～14:00 保健センター	<b>10</b> ★無料認知症相談 健康相談 10:00～11:30 中央公民館	<b>11</b> ★清里リサイクル ★消費生活相談 会長杯GG大会(グラウンドゴルフ) 陸上競技場	<b>12</b> ぐりとぐらのおはなし会 14:00～ 中央公民館 RKK旗予選(野球) 野球場 平成24年度荒尾市長杯中学生サッカー大会(～13日) 多目的広場他	<b>13</b> 5月陸上競技記録会 陸上競技場 市ソフトバレーボール大会 市民体育館 第33回荒尾市長杯争奪弓道大会 弓道場 ふれあいロビーコンサート 15:30～16:00 中央公民館	<b>14</b> ★荒尾リサイクル ★消費生活相談	<b>15</b> ★井手川リサイクル ★消費生活相談 母子健康手帳発行 9:50～10:15 保健センター ビート・コア・ウォーキング 19:00～ 元気ロード	<b>16</b> ★消費生活相談 7カ月児健診 13:00～14:00 保健センター 障がい者定期相談会(要予約) 9:30～11:30 玉東町福祉センター	<b>17</b> ★平井リサイクル ★行政相談 ★無料法律相談(要予約) 2カ月児育児学級 9:20～9:45 保健センター	<b>18</b> ★有明リサイクル ★消費生活相談 乳幼児おはなし会 11:00～ みどり蒼生館	<b>19</b> 第241回荒尾協会親睦友遊会GB大会(ゲートボール) ゲートボール場	<b>20</b> ★万田リサイクル ★消費生活相談	<b>21</b> ★消費生活相談 年金相談 10:00～15:00 市役所11号会議室	<b>22</b> ★消費生活相談 1歳6カ月児健診 12:30～13:45 保健センター	<b>23</b> ★桜山リサイクル ★消費生活相談 愛の献血 9:30～12:00 有働病院 13:30～16:00 荒尾中央病院	<b>24</b> ★無料認知症相談	<b>25</b> ★消費生活相談 3歳児健診 13:00～14:00 保健センター	<b>26</b> 第139回荒尾近県愛好者GB大会(ゲートボール) ゲートボール場	<b>27</b>	<b>28</b> ★府本リサイクル ★消費生活相談 薄暮野球(28日～) 野球場	<b>29</b> ★消費生活相談 母子健康手帳発行 9:50～10:15	<b>30</b> ★消費生活相談 愛の献血 9:30～12:00 有働病院 13:30～16:00 荒尾中央病院	<b>31</b>

※4月19日現在予定されている行事です。日程や時間などは変更になる場合があります。  
★がついた行事の時間帯・場所などは、カレンダー左上をご覧ください。

## 医療

やむを得ず変更になる場合があります。医療機関に確認して受診してください。

【診療時間】 午後7時～10時

●荒尾市医師会 ☎62-0072(昼間)  
保健センター ☎63-1133(昼間)  
市役所 ☎63-1111(夜間)

※土曜の夜間の当番医については市役所へ、土曜の午後の診療状況は各医療機関へお問い合わせください。

【熊本県小児救急電話相談】

時間 午後7時～午前0時

☎☎#8000 または☎096-364-9999

【診療時間】

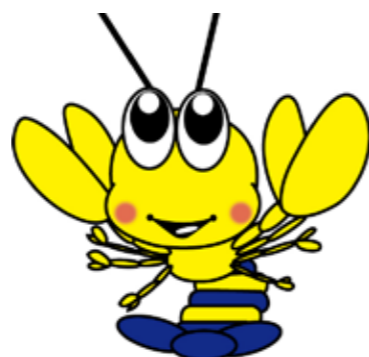
外・内・眼…午前9時～午後5時  
(大牟田の眼科は午後6時まで)

歯…午前10時～午後4時

※午後5時以降は市民病院救急外来をご利用ください。

●有明消防本部 ☎73-5271(平日)  
保健センター ☎63-1133(平日)  
市役所 ☎63-1111(土・日・祝)

調剤薬局	
薬剤師会会営	かめしま薬局
(市民病院前) ☎69-1175	
毎日営業	
(時間：午前8時30分～午後5時30分)	



## 平日夜間小児救急診療当番医

日	曜	施設名	住所(行政区)	電話
1	火	荒尾市民病院(工藤弘志)	本村	☎63-1115
2	水	こどもクリニック友枝	向陽台	☎65-8181
7	月	荒尾市民病院(工藤弘志)	本村	☎63-1115
8	火	荒尾市民病院(伊藤隆康)	本村	☎63-1115
9	水	荒尾市民病院(牛島健一郎)	本村	☎63-1115
10	木	田宮医院	大島町3丁目	☎62-0017
11	金	こどもクリニック友枝	向陽台	☎65-8181
14	月	荒尾市民病院(工藤弘志)	本村	☎63-1115
15	火	荒尾市民病院(足達照之)	本村	☎63-1115
16	水	こどもクリニック友枝	向陽台	☎65-8181
17	木	荒尾市民病院(本里雄一)	本村	☎63-1115
18	金	荒尾市民病院(松山公明)	本村	☎63-1115
21	月	荒尾市民病院(工藤弘志)	本村	☎63-1115
22	火	荒尾市民病院(佐藤章)	本村	☎63-1115
23	水	こどもクリニック友枝	向陽台	☎65-8181
24	木	荒尾市民病院(牛島健一郎)	本村	☎63-1115
25	金	荒尾市民病院(足達正昌)	本村	☎63-1115
28	月	荒尾市民病院(工藤弘志)	本村	☎63-1115
29	火	荒尾市民病院(田中健)	本村	☎63-1115
30	水	田宮医院	大島町3丁目	☎62-0017
31	木	荒尾市民病院(足達照之)	本村	☎63-1115

## 休日当番医

※種別 外…外科系 内…内科系 歯…歯科系 眼…眼科

日	曜	※	施設名・住所(市内は行政区)	電話
3	木	外	西良文医院	中央東 ☎66-2321
		内	荒尾クリニック	市屋 ☎63-1166
		歯	吉田歯科医院	大正町1丁目 ☎62-0412
		眼	小野眼科医院	大牟田市浄真町 ☎0944-52-7705
4	金	外	西整形外科医院	桜山町1丁目 ☎68-2511
		内	荒尾中央病院	中増永 ☎64-1333
		歯	かばしま歯科医院	辻町 ☎63-2288
		眼	坂口医院	大牟田市正山町 ☎0944-56-5511
5	土	外	南整形外科医院	荒尾大谷 ☎64-2302
		内	牛島内科医院	向一部 ☎64-2361
		歯	ふるやしき歯科	揚増永 ☎69-1181
		眼	向坂眼科医院	大牟田市上町 ☎0944-52-5560
6	日	外	西原クリニック	西原町1丁目 ☎62-0622
		内	野ばら診療所	野原北 ☎68-6337
		歯	ややま歯科クリニック	東屋形4丁目 ☎64-3155
		眼	米の山病院	大牟田市今山 ☎0944-51-3311
13	日	外	高橋整形外科医院	原 ☎64-1311
		内	荒尾クリニック	市屋 ☎63-1166
		歯	たばた歯科医院	水島 ☎68-5333
		眼	諸岡眼科医院	大牟田市船津町 ☎0944-51-9100
20	日	外	西原クリニック	西原町1丁目 ☎62-0622
		内	荒尾中央病院	中増永 ☎64-1333
		歯	山本歯科医院	宮内 ☎63-0202
		眼	石塚眼科医院	宮内出目西 ☎64-2780
27	日	外	西整形外科医院	桜山町1丁目 ☎68-2511
		内	牛島内科医院	向一部 ☎64-2361
		歯	田中歯科医院	新生 ☎66-0473
		眼	佐藤眼科	向陽台 ☎65-5900



ひとの  
CLOSE \* UP  
ちから



※上の写真の位置と表の位置が対応しています。  
①氏名 ②所属 ③趣味・特技 ④抱負

<p>①近本一宏 (ちかもとかずひろ) ②水道局 ③サイクリング ④荒尾の水が日本一美味しい水と言われるよう尽力する</p>	<p>①高守康介 (たかもりこうすけ) ②税務課 ③旅行、体を動かすこと ④頼りにされる笑顔ある職員になる</p>	<p>①境香織 (さかいかおり) ②建築住宅課 ③寺社仏閣巡り ④建築の面から安心して暮らせるサポートをしたい</p>	<p>4月荒尾市役所へ入庁した新規採用職員17人です。市制施行70周年という節目に入庁した若者たちは「しあわせ優都 あらお」を目指して荒尾に新しい風を吹き込みます。</p>	
<p>①吉永有紀 (よしながゆき) ②教育振興課 ③映画観賞スポーツ ④教育は人の根本なのでやりがいがある</p>	<p>①吉田実千彦 (よしだみちひこ) ②くらしいきいき課 ③野球観戦 ④地域みんなのくらしをいきいきさせたい</p>	<p>①倉岡弘典 (くらおかひろのり) ②収納課 ③空手、アイスホッケー ④気持ち良く税金を納めてもらえるような職員になる</p>		
<p>①倉持暁仁 (くらもちあきひと) ②政策企画課 ③剣道(四段)、グルメ ④熱心に仕事に取り組み市民に溶け込んでいきたい</p>	<p>①峰幸一郎 (みねこういちろう) ②環境保全課 ③サッカー、フットサル ④早く一人前になって市民に優しく接したい</p>	<p>①前広直基 (まえひろなおき) ②秘書広報課 ③弓道(参段) 柔道(初段) ④荒尾のことを何でも答えられる広報マンになりたい</p>		
<p>①宮本晋安 (みやもとくにやす) ②土木課 ③剣道(四段) ④住民の皆さんと話し納得し合いながら仕事をする</p>	<p>①門田大佑 (もんだだいすけ) ②農林水産課 ③バドミントン ④同じ世代や若い世代が集まるまちにしたい</p>	<p>①辻村一也 (つじむらかずや) ②市民課 ③サッカー観戦 ④市民の皆さんと一緒に良い街づくりをしていきたい</p>		<p>①馬場千恵子 (ばばちえこ) ②健康生活課 ③陶芸 ④住民の皆さんの笑顔の支えになりたい</p>
<p>①渡辺智美 (わたなべともみ) ②福祉課 ③バイク、観劇 ④福祉の分野に力を注いで住みやすいまちにしたい</p>	<p>①右山絵里 (みぎやまえり) ②子育て支援課 ③旅行先のスタンプ集め ④とにかく早く業務に慣れていきたい</p>	<p>①吉丸大樹 (よしまるだいき) ②産業振興課 ③バスケット ④荒尾を内外に発信してみんなから愛されるまちにしたい</p>		<p>①宮原純平 (みやはらじゅんぺい) ②健康生活課 ③手話 ④高齢者の皆さんの「皆」になりたい(守りたい)</p>