

あらお

2011 (平成 23 年)
Arao City
Public Relations
vol.1424

10.1

Proud!

東日本大震災の復興を支援しよう

Japan

秋夜に浮かぶ行燈の火



【写真】9月10日(日)に行われた上井手神社夜燈祭り。
楽を演奏する太鼓若衆(記事は13ページ)

■ **おもな内容** **main contents**

市長室から	3
特集	4
防災訓練	12
Town Topics まちの話題	13
子育てのひろば	14
保健・健康	16
市民病院からのお知らせ	19
くらしの情報	20
試験・募集・イベント	24
医療カレンダー	30
イベントカレンダー	31
ひとのちから CLOSE UP	32

声 の広報 [文字による情報入手が困難な障がい者のための音声録音版広報紙]
福社課 ☎ 63-1406

荒 尾市ホームページ
<http://www.city.arao.lg.jp>



携 帯電話専用サイト
<http://www.city.arao.lg.jp/defaultM.aspx>
※通信費は閲覧者の負担です

荒尾市 Arao City

面積 57.15平方キロメートル
市制施行 1942(昭和17)年4月1日

荒尾市強調月間

10月は「市民皆スポーツの月」です



市の花 梨の花



市の木 小岱松



市の魚 マジャク

おめでとうございます！
あらお荒炎祭写真コンテスト入賞者表彰

8月6日(土)に開催された、第18回あらお荒炎祭。この写真コンテストにおいて、熱く盛り上がったまつりを撮影した素晴らしい写真が選ばれ、9月10日(土)あらおシティモールで表彰されました。今回掲載した特別賞4点のほか、入選10点が選ばれました。



最優秀賞
「脈動」
馬場トキ子さん(大島)



優秀賞
「夢に向かってジャンプ」
徳永清次さん(大牟田市)



荒尾市長賞
「さのよい踊り隊」
秋葉伸吾さん(大牟田市)



荒尾商工会議所会頭賞
「夏祭り」
森田茂吉さん(川登)

市長室から 平成二十三年十月

青空は深く澄み渡り、夕方にはトンボの群れ、夜には心地よい虫の音など、日増しに秋の深まりを感じるさわやかな季節となりました。

一方で、国政においては東日本大震災による被災地の復興、そして原発事故、電力不足への懸念な取り組みなどを行いながら、並行して円高や株安が続く経済情勢への対応など、非常に厳しい環境にあります。

そのような状況の中、本市におきましては、かねてより重要課題となっておりました荒尾競馬につきまして、その廃止を決定し、先の9月定例会議会においてご報告いたしました。83年の歴史を思い出すと、まさに断腸の思いであります。今後、国、県とも連携し、競馬関係者の再就職に誠心誠意対応するとともに、跡地の活用など地域浮揚に向けて精一杯取り組んでまいる所存です。

また、9月定例会市議会において本市の昨年度の決算を公表いたしました。一般会計におきましては、平成17年度から6年連続の黒字決算となりましたが、このことは厳しい状況の中で市民の皆様のご支援、ご協力の下に取り組んで参りました行財政改革の成果と認識いたしております。

さて、今年には本市出身の宮崎滔天が物心両面で支援した中国の「国父」孫文の辛亥革命から100周年という節目の年に当たります。それに合わせて本市では、今月22日、「辛亥革命100周年記念シンポジウム」～「千万年」～光りかがやく日中友好を目指して」を荒尾総合文化センターにて開催いたします。

西欧列強がアジアで覇権を争っていた時代、孫文と滔天は、「アジアの解放のためにも、中国が真の意味で自立すべきだ」との理想で一致し、

終生固い絆で結ばれた盟友となりました。この友情の歴史はまさに日中両国の友好の原点であり、この100周年を出発点とし、宮崎兄弟の功績を顕彰するとともに、本市が日中友好の拠点となるよう各種取り組みを進めていかなければと考えております。

今年梅雨が短く、長い夏になりました。電力不足によりその効果が再評価された「ゴーヤ」の緑のカーテンが、今年も夏の窓辺を涼しげに演出し、心を癒してくれました。

10月は「市民皆スポーツの月」です。スポーツは日頃のストレスや疲れを吹き飛ばしてくれます。日中はまだまだ暑い日がございますので、水分補給等にあわせ秋の味覚特産の荒尾梨を堪能しながら、さわやかなスポーツの秋を楽しみ、満喫していただきたいと思っております。

荒尾市長 前畑淳治



荒尾第一小学校3年 龍 美月 さん

題字を書きました

習字は1年生の終わりから習っていて、題字はたくさん練習しました。

6月から9月まで、市民プールの水泳教室にも通い、とても楽しかったです。

好きな教科は理科で、虫の観察が面白かったです。家では、ハムスターやを飼っていて、ハムスターの世話を頑張っています。将来はペットやさんになりたいです。

特集

百年の夢、その先へ。



2 011年は、中国の辛亥革命から100年目の年に当たる。辛亥革命とは、西欧列強による半植民地支配や日清戦争によって弱体化した中国の清朝専制政権を、1911年に孫文が武装蜂起によりついに打倒し、中国の民主化への確かな道筋を作った革命である。孫文の回りには当時、その思想と人格に共感し、革命成就に助力した日本人が多く存在した。中でも宮崎兄弟の末弟・滔天は孫文を献身的に支え、孫文と固い友情で結ばれていた。荒尾に生まれ育ち、孫文とともに日本と中国から世界の平和を築くことを夢見た宮崎滔天とその兄弟。彼らが見た壮大な夢と深い絆という名の財産は、今なお荒尾に、確かに息づいている。

孫文が2度訪れた荒尾
 本年2月13日、荒尾市から香港孫中山記念館に、一葉の写真パネルを贈呈した。パネルの写真は、1913（大正2）年、孫文が国賓として来日した際、荒尾の宮崎家（現・宮崎兄弟生家）を訪れた際に撮影された写真である。
 孫文ははるばる荒尾の地を訪れ、辛亥革命支援への感謝の意を滔天と家族に伝えた。
 今も生家の庭にある梅の木の前で、孫文と宮崎滔天、宮崎家の人々や地域住民と写されたこの写真は、孫文と宮崎家との確かな絆を伝える貴重なものである。
 孫文は、1895年に広州で起こした初の挙兵に失敗し、アメリカやイギリスを経由して日本を訪れた1897（明治30）年、滔天の招きで2週間程荒尾の宮崎家に滞在した。
 今日、宮崎兄弟生家を訪れる中国人は、宮崎兄弟の業績とともに、孫文が過ごした家が当時のまま保存されていること、写真の背景

—右の写真を撮影した同日、17年ぶりに荒尾を訪れた孫文は、宮崎兄弟との友情をこのように語った。

「17年ぶりに予は荒尾村に來り、尚記憶に存せる風物に接して歡喜に耐えず、宮崎寅藏（滔天）君並びに其亡彌藏君とは、予は深き親交あり、そして、兩君は我国のために大いに尽力せられたる人にして、兩君と予のごとき交誼を日華兩國國民が維持するを得ば、千万年の後までも兩國國家の提携融和を図るを得べし、又、兩國將來の發展と幸福とを表示すべしと信ず。正義人道を重んじ、隣國の爲にまでも尽力せらるる宮崎君のごとき義士を出せる荒尾村に対し、また、同村民に対して予は深く感謝するものなり、ここに謹んで平岡町長その他諸君に対して敬意を表す」（当時の「熊本日日新聞（現社名）」より）



1.1913（大正2）年3月に撮影された、孫文訪問時の写真。中央左が孫文、右が滔天。
 2.2月13日、香港孫中山記念館に写真パネルが寄贈された。

宮崎兄弟と革命の時代

となった梅の木が、今も健やかに枝を伸ばしていることに感銘を受けるという。宮崎兄弟生家は訪れる中国人に、兄弟の思いと無欲に孫文を支え続けた事実、そして孫文との厚い友情を強く印象付ける貴重な場所となっている。

革命の時代

宮崎兄弟と孫文が生きた19世紀末から20世紀初頭にかけて、日本はおよそ300年続いた江戸幕府が倒れ、明治維新とともに西欧的な近代国家へ変貌を遂げつつあった時代である。

一方中国は、およそ270年続いた清朝専制政権の末期にあった。特に1840年にもアヘン戦争以降、西欧列強による半植民地支配の重圧は民衆に転嫁され、疲弊にあえいでいた。既に国政や思想の大きな変革なしに中国の民衆を救う手は見出すことができなかつた。一足早く明治維新によって封建体制を解体した日本

は、中国にとって一つの模範と映った。当時、革命の道を模索するために日本を訪れていた中国人留学生は、日露戦争直後は約一万人にも上り、地理的にも近い日本は、中国革命の拠点の一つとなっていた。

革命志士としての素地

長兄・八郎、一兄・民藏、二兄・彌藏、末弟・滔天、4人の宮崎兄弟と辛亥革命の関わりは、直接的には末弟・滔天に集約される。

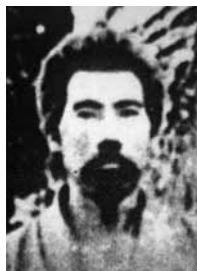
しかし滔天の業績を振り返るとき、宮崎家が代々受け継いだ郷土としての自負と家風が着実に継承され、そこで形成された自由民権の思想が兄から弟たちへと引き継がれたことが分かる。

それらが結実し、結果的に辛亥革命の成就に結びつく活動につながっていった。宮崎家は、初代・正之が1647（正保4）年に荒尾に定住したことから始まり、その後肥後藩から郷土に任じられ、8代・正明まで、

世襲郷土として玉名郡内の諸役を務めた家柄であった。兄弟の父・長藏は9代目に当たり、時代に先駆けた平等主義の持ち主であった。長藏の教えを受けた兄弟は、全員が志士となり、社会変革に向けて人生を捧げた。
 長兄・八郎は熊本の自由民権運動の急先鋒と目されながらも、西南戦争で戦死した。長兄の死は弟たちに多大な影響を与え、志半ばで散った八郎の精神は三人の弟たちに引き継がれた。
 八郎亡き後宮崎家を継いだ一兄・民藏は、土地の均等所有論を説く活動を続けながら、中国革命を助力した。
 二兄・彌藏は、日本での自由民権運動の行き詰まりを打破する先を中国革命に見出し、中国革命から日本やアジアの平和を模索する革命論を滔天に引き継いだ。
 そして病に倒れた彌藏の遺志を継ぎ、中国革命を指導する孫文を献身的に支援したのが、末弟・滔天である。
 宮崎家に脈々と息づいた思想と意思は、辛亥革命が成就する重要な力ギとなったのである。



宮崎八郎
(1851-1877)



宮崎民蔵
(1865-1928)



宮崎彌蔵
(1867-1896)



2



宮崎滔天
(1871-1922)

孫文
(1866-1925)

1 宮崎兄弟生家の内部を西側土間から東に望む。

2 1897(明治30)年の1度目の孫文来訪の時に、滔天と孫文が交わした筆談の場面が生家内に設えられている。同席している女性は、当時宮崎家の主であった民蔵の妻・ミイ。2人は通訳がいるとき以外は、漢文による筆談か簡単な英語で会話をしていたという。



1

志士が集った「夢」

中国から日本、アジアへ

日本人でありながら、滔天が中国革命に傾倒することになったのは、二兄・彌蔵が模索し確立した革命論によるものである。

自分自身について、著書『三十三年の夢』の中で「先天的自由民権家」と称していることから、兄たちから受けた影響の濃さを知ることができる滔天だが、中でも兄弟で最も思慮深かったといわれる彌蔵の存在は、滔天にとって「活動の源泉」でもあった。

時は既に、日本国内での自由民権運動の衰退期であった。目指した革命は行き詰まり、明治国家の確立と、政府による言論の弾圧により衰退しつつあった。

八郎が命がけでなそうとした革命―日本ではその機会も勢いも失われつつあると感じた彌蔵は、その拠点として西欧列強の支配と封建政治に苦しむ中国に見出した。ちょうど日本がアジアに

対してどのような進路を取っていくか迫られていた時代である。帝国主義的色彩を強めていく日本政府とは対照的に、彌蔵は革命的アジア論を展開し、中国を革命し民権国家とすることでいずれ日本を革命し、ひいてはアジアの連帯につなげようと考えたのである。

それが、彌蔵の革命論であり、滔天を突き動かす源泉となったのである。

彌蔵は志半ばで病没するが、その遺志は滔天に著実に引き継がれた。その後、滔天は孫文と出会い、辛亥革命の成就へと繋がっていくのである。

『三十三年の夢』

孫文を支援した滔天が、革命成就までの道のりの中で成した大きな業績のひとつに、『三十三年の夢』の執筆が挙げられる。

滔天が孫文と出会ったのは、1897(明治30)年、孫文にとって最初の武装蜂起である広州起義が失敗し

た2年後、孫文亡命中の時のことである。孫文の思想に強く共感した滔天は孫文の中国革命を支援していくが、革命成就の道のりは険しいものだった。

1900(明治33)年に計画した惠州蜂起は、滔天が責任者となっていた武器の調達に絡んで仲間の背信行為が発覚。これが原因で惠州蜂起は失敗に終わったが、滔天も同志内から背信の嫌疑をかけられるなど失意のうちに一時革命運動から身を引き、1902(明治35)年4月に滔天は浪曲師となった。

その年、滔天が「二六新聞」に連載したものを刊行したのが『三十三年の夢』である。滔天の生い立ちから浪曲師になるまでの半生を綴ったもので、計123回を数えた連載終了後、8月に単行本として刊行された。

12月までに第8版に及んだ当時の大ベストセラーとなったこの『三十三年の夢』は、日本国内のみならず、中国にも影響を与えることになった。

『三十三年の夢』は刊行さ

れた翌1903(明治36)年、上海で二種類の漢訳本が刊行された。これらは、当時無名であった革命家・孫文を中国国内や留学生に広く知らしめた。更には日本人志士である滔天の名も広めることになった。

これがきっかけで、増えつつあった中国からの留学生が、滔天の家を訪れるようになる。その留学生の中に、黄興がいた。

黄興は革命組織「華興会」を結成し、1903年に長沙において蜂起を図ったが失敗し、日本に亡命していたのである。滔天の親友となる黄興の「華興会」と、章炳麟らの「光復会」(後離脱)、そして孫文の「興中会」の3組織合同による統一革命組織「中国同盟会」が樹立する。

中国同盟会は、その後の中国革命の指導的役割を担うことになるが、この三派の大同団結に大きな役割を果たしたのが滔天である。

そして滔天が駆け抜けた半生のかたち『三十三年の夢』に、志ある人々が集った結果と言えるだろう。

夢の続きを、ともに紡ぐ

荒尾での日中友好の懸け橋の拠点、宮崎兄弟生家施設。
孫文を支援した代表的日本人である宮崎滔天とその兄弟の業績は、中国ではまだよく知られていない側面も多い。
しかし辛亥革命 100 周年を機に、中国からの訪問者が増えつつある。そこで、4 月から生家で活躍している 2 人の中国人スタッフ 2 人に、荒尾と宮崎兄弟、そして宮崎兄弟生家に宿っている日中友好に資する可能性について話を聞いた。



牡丹茶会

生家と菩提樹

庭から見る生家



史 青秀

Shi qing xiu

史さんが宮崎兄弟生家施設で働くようになったきっかけは、前嶋さんに昨年の絵画資料展のボランティアスタッフに誘われたことだ。生家には、日本に来てすぐに訪れたことがあった。「荒尾に来るまで、宮崎兄弟と孫文の関係は知りませんでした。ここに住むことになって、すごい縁があるなと感じました」

史さんは宮崎兄弟が孫文の恩人だと知り、中国で学んだ日本のイメージが大きく変わったという。そして、「ここで働くことができるなんて、夢にも思いませんでした。本当にうれしい」と

史 青秀 ● し ちんしゅう
1978 年生まれ、岱洋西在住。河南省安陽県出身。2005 年 8 月来日。4 月から宮崎兄弟生家施設の臨時職員。荒尾市観光振興計画策定委員会市民委員も務め、観光面でも生家施設を生かしたいと奮闘中。

満面の笑顔で話してくれた。「中国人は、滔天たちが一生懸命孫文を助けたことにとっても感動します。ここに中国人のスタッフがいることについても、この施設が大切にされていると感じるようです」と手ごたえを感じている。だからこそ「もっと勉強して資格を取得して、本物のプロになりたいですね」と意気込みを語る。

そして「生家を利用して日中の子どもたちの交流を支援したりすれば、次世代から日中友好を深めていけるのではないのでしょうか」と、生家の持つ可能性についても大きく夢を馳せている。

Maejima jin mei

前嶋 錦妹



昨年 11 月に行われた「辛亥革命 100 周年直前企画―孫文と宮崎滔天―絵画資料展」に、ボランティアスタッフとして携わった前嶋さん。中国に関係する仕事を探して「社会教育課に、中国に関する仕事はないか直接電話しました」と語る行動的な女性だ。これが縁となり、現在宮崎兄弟生家で臨時職員を勤めている。

「荒尾は自然が豊かで、静か。空気もきれいで、とても住みやすい」と、中国屈指の大都市・上海市出身の前嶋さんは話す。

生家を訪れる中国人は「170 年前の古い建物が残って

いることと、孫文が来た場所を大切にしていることに喜んでいきますし、日本の精神的豊かさも感じています」と話し、生家をもつ空気そのものが、伝える力を持っていると話す。孫文と宮崎兄弟の交流の歴史を、本や写真ではなく「本物」を紹介して伝えられることが素晴らしいと感じているのだ。

また、「失敗を繰り返さないために歴史を学ぶのですから、もっと手助けがしたいです。生家が 170 年守られ続けたという流れは、荒尾が日中友好を手助けする力になると思います」とも語ってくれた。

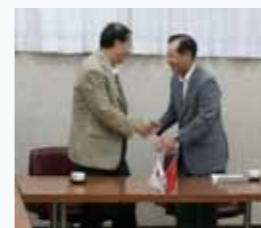
前嶋 錦妹 ● まえじま ちんめい
1969 年生まれ、向一部在住。上海市出身。2000 年 9 月に来日。4 月から宮崎兄弟生家施設の臨時職員。中国について、もっと歴史や現状について幅広く学んで、伝えていきたいと意欲を語る。



1月23日(日)
中国 CCTV (中国中央電視台) による取材
今秋、10 回シリーズで放映予定の特別番組「辛亥革命 100 周年」の収録。

2月18日(金)
香港のメディアによる取材
辛亥革命 100 周年記念特別番組の収録。

6月30日(木)
中国福岡総領事の武樹民さんほか、総領事館による視察
総領事館、航空会社、旅行社など 27 人が訪れ、市長を表敬訪問したほか、宮崎兄弟資料館以外にも市内梨園などを視察。



7月22日(金)
中国・放遊衛星チャネル「小玉大世界」からの取材
県観光課とのタイアップ企画で熊本の魅力を取り上げ、放映。

7月31日(日)
香港中華総商會会長のジョナサン・チヨイさんはじめ香港財界訪日団による視察



9月25日(木)
日中青少年書画展訪日団による視察見学
九州・日中間文化交流会主催による書画作品展に伴う中国の小・中学生など 10 人による視察。



温故知新一新たに知る、改めて知る

主催事業

辛亥革命 100 周年記念シンポジウム

～" 千万年 " 光かがやく日中友好を目指して～

- 日時 10月22日(土) 午後1時30分～
- 場所 文化センター大ホール
- 内容(時間)

【第一部】記念式典(午後1時30分～2時)
 【第二部】パネルディスカッション
 コーディネーター／松下純一郎さん(熊本日日新聞社編集局長)
 パネリスト／安井三吉さん(孫文記念館館長)
 久保田文次さん(日本女子大学名誉教授)
 谷口功さん(熊本大学学長)
 蒲島郁夫 熊本県知事

【第三部】講談「滔天と妻・ツチの物語」 神田紅さん
 ※プログラムの間に辛亥革命100周年記念メッセージ・俳句コンクールの最優秀賞受賞作品発表も予定。

📍政策企画課 ☎63-12734



中国南京市の、南京中国近代史遺址博物館(辛亥革命後に孫文が臨時大総統として執務を行った建物。総統府)にある「赤誠友誼」(偽りのない友情の意味)の像。中央が孫文、右が宮崎滔天。

主催事業

宮崎兄弟資料館特別企画展

宮崎家と革命の志士たち 未公開史料展

地元や周辺地域の皆さんから提供いただいた、辛亥革命の中心人物である孫文や黄興の書をはじめ、宮崎兄弟資料館所蔵の未公開史料などを展示。

- 期間 10月1日(土)～30日(日)
- 場所 宮崎兄弟資料館2階

[月曜休館、ただし10日(月・祝)は開館し、翌日休館]
 ●入館料 小中学生100円、一般(高校生以上)210円
 ※団体(20人以上)は2割引。

📍宮崎兄弟資料館 ☎63-2535



参考文献(順不同) ●岡村じゅん 他「夢翔ける—宮崎兄弟の世界へ—」(荒尾市宮崎兄弟資料館)1995年3月/渡辺京二「評伝 宮崎滔天(新版)」(書肆心水)2006年3月/宮崎龍介・小野川秀美 編「宮崎滔天全集 第1巻」1971年7月/※田所竹彦「真筆に見る日中の絆 浪人と革命家—宮崎滔天・孫文たちの日々—」(里文出版)2002年7月/田所竹彦「孫文 百年先を見た男」(新人物往来社)2011年5月/近藤秀樹 責任編集「日本の名著45 宮崎滔天 北一輝」(中央公論社)1982年10月
 ※を除き、全て市立図書館所蔵
その他 ●宮崎兄弟・孫文の写真は、全て荒尾市教育委員会社会教育課提供

たいと思いを表した。それが荒尾を17年ぶりに訪問した際に残した言葉である。

この孫文の謝辞が、宮崎滔天と兄弟、宮崎家だけでなく、荒尾に住む住民にも向けられていることに、深く注意を払いたい。

孫文が夢見たような日中関係の構築は、この100年で見ることはできなかったかもしれない。しかしこれから来る次の100年を見据えて、この夢を現実のものに近づけるだけの素地は、宮崎兄弟を育んだ荒尾の地に確かに存在している。

百年の夢のその先に光を紡ぐ手はきつと、荒尾に住む私たちの中にある。

宮崎兄弟と孫文

辛亥革命 100 周年記念イベント Pick Up
 ～" 千万年 " 光かがやく真の友情～

提携事業

創作ステージ ふるさと詩集 vol.3

「宮崎滔天と孫文 ～荒尾の偉人をたずねて～」

「滔天と孫文」をテーマに、市民の皆さんと団体、出演者・スタッフ総勢およそ200人で作り上げる創作ステージ。市民の手による「創作ステージ」は今年で3回目。第3弾は辛亥革命100周年を記念して、宮崎滔天と孫文の友情の物語だ。

多くの市民が参加するこのステージは、荒尾が輩出した誇るべき偉人を、荒尾市民自らが演じ表現する貴重な機会。宮崎滔天と孫文の友情を感じながら、演じる人と観る人、荒尾の人と人のつながりを体感できるステージになりそうだ。

- 日時 10月10日(月・祝) 午後1時30分開場、2時開演
- 場所 文化センター大ホール
- 料金 前売 一般1,000円、高校生以下500円(当日はどちらも200円増)

チケットはプレイガイドでお求めください。

- プレイガイド 文化センター、市役所総合窓口、中央公民館、大牟田文化会館、ながす未来館、玉名市民会館、ゆめタウンあらおサービスカウンター、ゆめタウン大牟田サービスカウンター ほか

📍文化センター ☎66-4111



宮崎滔天 役
原えいじ さん

滔天とはどこか似ているところがあるんじゃないか、と想像しながら演じています。史実とはまた違った魅力が出せたらと思います。今は劇中で歌う浪曲の勉強に奮闘中です。演劇を通じて、中国にも発信していきたいですね。



孫文 役
那須大誠 さん

役選出会議で、皆さんに推薦されて孫文を演じることになりました。演劇は幼稚園の時からですから、台詞が少なめでホッとしています。歴史的大役なので、恥ずかしくない演技と、笑顔を絶やさないと心をかけて演じます。



1 衣装をつけての練習は、普段より自然と熱がこもる。若さあふれる演技に期待。
 2 脚絆や旗など、出演者が多くと小道具もたくさん必要。制作が急ピッチで進んでいた。

辛亥革命が日本やアジア、ひいては世界を平和にするという卓越した視野と志を共有した孫文と滔天の固い友情は、辛亥革命という歴史的大革命の成就に結び付く。孫文はこの固い友情を日中の国家間の関係になぞらえ、日中関係を「千万年の後までも」続くものとし

辛亥革命成就から100年目の今年、宮崎兄弟と孫文には熱い視線が注がれている。この100年の間、日本と中国の間にはさまざまな問題が横たわり、視界をくもらせることがたびたびある。しかし中国で建国の父と慕われる孫文を、私欲なく献身的に支え続けた宮崎滔天の存在は、そのくもった視界を一掃するようないかなる力があるように思う。

滔天をはじめとする宮崎兄弟の思想には、宮崎家という家に由来する真つ直ぐな一本の筋が通っていた。その一本の筋に寄り添う「理想の社会の創造」という目標は兄弟に固く共有され、その先に兄弟の末弟・滔天と孫文の出会いがあった。

8/28 身近な水の大切さを知って ～上・下水道展～



▶マジックとあそびつくんの初演。子どもたちに大人気でした。

上下水道展があらおシティモールで開催されました。今年は水の大切さを知ってもらおうと、熊本県の下水環境課も参加しました。水処理コーナーでは、下水処理場で飼育されたホタルの幼虫の展示や、汚水処理施設の縮小版で水処理が実演され、訪れた子どもたちは興味深く見入っていました。試飲コーナーでは荒尾の水道水とミネラルウォーターを飲み比べる、利き水体験が行われ、水道について楽しく学ぶことができました。

9/1 地域社会へ感謝し、奉仕の心を尽くす ～有明高校さわやか奉仕活動～



▶荒尾駅の清掃活動には、生徒が携わりました。看護科3

有明高等学校の全校生徒 644 人が参加し、「さわやか奉仕活動」を行いました。有明高校は今年創立 50 周年を迎え、この清掃活動も 35 回目になります。学校周辺や通学路を清掃することで地域社会へ貢献しようと、毎年二学期の始業式後に全校生徒が参加して行っています。生徒たちは「暑いし大変ですが、長く続いている行事で素晴らしいと思う」と話していました。また、ごみを一つ一つ丁寧に集めながら、「将来は地元で働きたい」とも話してくれました。

9/10 初秋の風物詩 歴史ある伝統の神事 ～上井手神社夜燈まつり～



▶尼が島の交差点で白装束と黒装束の若衆が合流します。

上井手神社夜燈祭りが開催されました。夕闇迫る頃、「諸願成就」の巨大な横行燈と笹行燈、高張提燈とともに白と黒の紋付をまとった若衆が、練り歩きました。この祭りは 400 年以上の歴史を持つといわれています。神社の階段には、荒炎祭で使用された行灯が飾られていて、訪れた人の足元を照らしていました。境内では竹灯籠・ねずみ火という仕掛け花火が拝殿に吊るされた提灯に向かって勢よく放たれ、観客も歓声を送っていました。

9/11 中秋の名月を前に 月をたのしむ ～赤田こすもすの里 月見会～



▶月を背にして、「月」にちなんだ詩吟が披露されました。

赤田こすもすの里で、月見会が行われ、地域の住民の皆さんなどおよそ 60 人が参加しました。今年で 9 回目になるこの催しは、日頃からまちづくり活動に携わっている地域の人たちの、慰労と親睦を目的に行われています。この日はちょうど、中秋の名月の前日。雲間から顔を出した小望月の明かりの下、参加者は詩吟やフラダンスなど地域の皆さんによる出し物を楽しみ、食事をしながら初秋のひとときを楽しく過ごしていました。



①防災ヘリ「ひばり」 ②行方不明者捜索訓練
③⑥救出救護訓練 ④災害復旧訓練
⑤災害対策本部 ⑦自主防災組織の消火訓練



9月4日(日)、平成23年度荒尾市総合防災訓練を実施しました。平成19年度から実施し今年で5回目。消防署、警察署など防災関係機関の協力のもと、災害時の初動や連絡体制の充実を図ることができました。熊本県防災消防ヘリコプター「ひばり」や地震体験ができる起震車も訓練に参加し、例年よりも多いおよそ500人が観覧しました。自主防災組織の人も初期消火訓練を体験され、今後の地域防災力の向上が期待されます。

防災訓練

災害に強いまちづくり

荒尾市は今年、4機関団体と災害協定を結びました。この協定により広域的な協力体制を構築することができます。

国土交通省九州地方整備局	NPO 法人コメリ災害対策センター
災害時の応援を直接、国土交通省にできる	災害時に避難所などで必要な物資の供給ができる
南九州ペプシコーラ販売株式会社	荒尾市建設業協会
災害時に避難所などで必要な飲料水の供給ができる	災害時の資機材、技術者などの出動により、災害応急活動ができる



◀荒尾市建設業協会との締結式

10月のイベント

★地域子育て支援拠点事業

ひろば名	内容	場所
こじか ☎ 68-0055	12日(水) 親子リトミック 19日(水) 親子ダンス 26日(水) 親子体操 5日(水)、土曜は自由活動です。 こじかのBambi・木曜の午前10時～ 正午は0歳児対象。 その他、わらべ歌・絵本 など	こじかひろば(水・土) (桜山保育園) こじかのBambi(月・火・木・金) (増永1800番地) ※10日(月)は休園
なかよしひろば ☎ 62-0749	13日(木) ソフトエアロビ 20日(木) リズムあそび 27日(木) 親子体操 自由活動日…月・火・6日(木)・14日(金)	なかよし保育園
カンガルーポケット ☎ 65-8655	4日(火) 英語遊び 11日(火) 体育遊び 25日(火) 音楽遊び 自由活動日…水・木、18日(火) 歌遊び、制作遊びなど。	カンガルーハウス (カンガルー保育園前)

いずれも午前10時～午後3時、参加費は無料(土・日、祝日は休園)。
各ひろばでは、月～金に園庭開放・電話相談を行っています。

★子育てサークル・クラブのひろば

- 詳しくは各サークルにお問い合わせください。掲載希望の人は秘書広報課(☎63-1157)までお問い合わせください。子育てサークルの活動に限りません。また、営利・宗教・政治目的のものは掲載できません。
- 提出締切…毎月10日(休日の場合は直前の平日)

日	時間	サークル名・内容(場所・対象・参加費・持ち物)など	問
1(土)	10:15～11:30	ゆりかご広場 在園児の運動会に参加しましょう/みやじま幼稚園にて/無料	みやじま幼稚園 ☎62-6234
3(月)	10:30～	あはは 未定/こじかのBANBI(増永)にて/要予約 詳しくは http://ahaha-smile.jugem.jp/	平尾 ☎090-2397-0358
8(土)	10:15～12:30	あはは YOGA YOGA/大牟田ケアハウスつばやき前地域交流センター/参加費1,200円/YOGA マット持参/要予約 ※詳しくは http://ahaha-smile.jugem.jp/	中山 ☎090-8418-7501
12(水)	11:00～	バレエストレッチサークル 育児ママ応援さーくる LesAnges スタジオアンシャンテ(菰屋北)にて/4歳以下の子どものいるママ/無料(託児実費)	武市 ☎080-3373-2821
17(月)	10:30～	あはは 未定/こじかのBANBI(増永)にて/要予約 詳しくは http://ahaha-smile.jugem.jp/	平尾 ☎090-2397-0358
19(水)	11:00～	バレエストレッチサークル 育児ママ応援さーくる LesAnges スタジオアンシャンテ(菰屋北)にて/4歳以下の子どものいるママ/無料(託児実費)	武市 ☎080-3373-2821
20(木)	13:00～15:00	あはは マナティ モニール作り/こじかのBANBI(増永)にて/要予約 詳しくは http://ahaha-smile.jugem.jp/	西山 ☎090-4985-1041
21(金)	10:30～12:00	母と子のサロン ラクテア ベビマ 助産師主催、発達を促すベビーマッサージ/保健センター2階会議室にて/生後2カ月～ハイハイ頃、定員20人/オイル代のみ500円/前日までに要予約	古賀 ☎080-4312-7487 lactea.39luna.2038@softbank.ne.jp
24(月)	10:30～	あはは 未定/こじかのBANBI(増永)にて/要予約 詳しくは http://ahaha-smile.jugem.jp/	平尾 ☎090-2397-0358
26(水)	10:15～11:30	ゆりかご広場 親子でお芋掘り/みやじま幼稚園にて/帽子・水筒持参/無料	みやじま幼稚園 ☎62-6234
29(土)	9:45～11:30	わくわくランド 芋ほり/小鳩幼稚園にて/無料/シャベル(金属製)・軍手・レジ袋2枚・帽子持参/27日(木)までに要連絡	小鳩幼稚園 ☎68-1104
31(月)	10:30～	あはは ハロウィン/こじかのBANBI(増永)にて/参加費500円/要予約/詳しくは http://ahaha-smile.jugem.jp/	高田 ☎090-8629-0181



★おはなし会へどうぞ!

市立図書館では、絵本の読み聞かせやパネルシアターなどを行っています。どのおはなし会も参加費無料です。

日時・場所	内容
1日(土) 午後2時～マナビイの間	まつぼっくりのおはなし会 図書館ボランティアによるおはなし会。
7日(金) 午前11時～マナビイの間	ぴよぴよおはなし会 0～2歳児対象のおはなし会。手遊び・ミニえほん講座も開催。
8日(土) 午後2時～マナビイの間	ぐりとぐらのおはなし会 ボランティア「ぐりとぐらおはなしの会」による、歌って手遊びや、パネルシアターなどのあるおはなし会。
21日(金) 午前11時～みどり養生館	乳幼児おはなし会 ボランティア「ぐりとぐらおはなしの会」によるおはなし会。エプロンシアター、手品など。
22日(土) 午後2時～マナビイの間	ゆりかもめおはなし会 図書館職員による、季節を取り入れたおはなし会。

※「マナビイの間」は市立図書館と同じ建物の中央公民館ロビーに設置しています。

市立図書館 ☎63-2379

- 市立図書館10月の休館日●
5日(水)、12日(水)、19日(水)、
26日(水)、31日(月)

秋を満喫

親子ですぞす
”読書の秋”はいかが？

市立図書館では、10月29日(土)・30日(日)に「図書館まつり～よみかせフェスティバル in あらお2011～」を開催します。楽しいイベント満載の図書館まつりについては10月15日号に詳しく掲載しますが、ここでは事前に申し込みが必要な催しについてご紹介します。絵本から子育てを考えたり、親子で楽しむことがたり、親子で参加できる催しです。読書はいくつになっても心の栄養。「読書の秋」を親子で楽しんでみませんか。

「このよろこびをあのこに—子育てにおける絵本の役割—」

小宮 由さん(絵本児童文学翻訳家)講演会を開催します



小宮由●こみやゆう

1974年、東京都生まれ。小学校から大学まで熊本で過ごし、熊本学園大学卒業後、出版社に勤め、2001年にカナダへ留学。帰国後フリーとなり、児童書の翻訳と編集に携わる。2004年から家庭文庫「このあ文庫」を主宰。祖父はトルストイ文学翻訳家の故・北御門二郎さん。主な訳書に、「せかいいちおいしいスープ」「おかのうえのギリス」「ビッグ・ウィッグルおばさんの農場」「はるがきた」「おかあさんは、なにしてる?」など。

絵本作家が語る「絵本の読み聞かせ」と「子育て」とは?読み聞かせ活動をしている人、子育て中の人、絵本に興味がある人など、どなたでも参加できます。

- 日時 10月30日(日) 午前10時～11時20分
- 場所 中央公民館C室
- 定員 100人程度
- 入場料 無料
- ※託児あり。事前にお申し込みください。
- 申込方法 電話かFAXで社会教育課まで。FAXの場合は①氏名 ②連絡先(電話番号)③件名「小宮由講演会申込」を明記して送信してください。
- 【申・問】社会教育課 ☎63-1681・FAX62-1218
市立図書館 ☎・FAX 63-2379

マンガや料理から、読書へアプローチ!あなたも参加してみませんか?

ヤングアダルト文学講座
「もっとマンガで彩る熊本 LIFE
～クマモトに息づくマンガマガマ～」

尾田栄一郎さんの「ワンピース」や井上雄彦さんの「スラムダンク」「バカボン」、森本梢子さんの「ごくせん」など、熊本ゆかりのマンガ作品、熊本を舞台として描いた漫画や熊本出身の漫画家を紹介。スライドを見ながら楽しく参加できます。中高生の皆さん、お友達を誘って参加してみませんか?

- 日時 10月29日(土) 午前10時～正午
- 講師 鶴本 市朗さん(熊本近代文学館参事)
- 会場 中央公民館C室
- 対象 どなたでも
- 参加費 無料
- 申込締切 10月25日(火)

【申・問】市立図書館 ☎・FAX 63-2379

つくってたべるおはなし会

絵本に出てくるお菓子をみんなで作って、絵本を楽しみながら食べちゃおう!今回はスペシャル版として、黒豚を使った「ふっくら肉まん」を作ります。自分で作った肉まんを食べながら絵本の世界を楽しみませんか?

- 日時 10月29日(土) 12時15分～午後3時15分
- 場所 中央公民館 調理室・和室
- テーマ絵本 「にくまんどっち?!」(苅田澄子・作 アリス館・刊)
- 対象 高校生以下の人
- 定員 36人
- ※保護者も一緒に作ることができますが、材料は参加する子どもの分のみです。
- 参加費 無料(子ども夢基金事業)
- 参加申込 先着順に受付。(定員になり次第締切)

2030
あらかわ有明優都戦略事業
ビート・コア・ウォーキング

音楽を聞きながら歩くことで集中力が高まり、生活習慣病の予防や筋肉の強化など、体に良い効果が効率的に得られるウォーキングです。

●日時 10月4日(火)、18日(火)
午後7時～

(準備運動を含め、約1時間程度)

●場所 運動公園内元気ロード

●対象 どなたでも/無料

2030 あらかわ有明優都戦略
ライフステージ部事務局
社会教育課 ☎ 63-1681
保健センター ☎ 63-1133



あなたの善意、お待ちしております
愛の献血 (10月)

●5日(水)

▽あらかわシティモール
午前10時～11時30分
12時45分～午後4時

●28日(金)

▽荒尾市役所
午前9時40分～11時30分
12時30分～午後3時30分
※400mlのみ、体重50kg以上の人
保健センター ☎ 63-1133

熊本県保険医協会
モシモシ健康情報 (10月)

☎ 096-385-3300

- ▶月曜 間質性肺炎について
 - ▶火曜 若年性認知症
 - ▶水曜 気まぐれ「うつ病」
- 誤解されている非定型うつ病 -
 - ▶木曜 口腔乾燥症(ドライマウス)について
 - ▶金曜 おしっこが漏れる(男性編)
 - ▶土・日 おしっこが漏れる(女性編)
- ※テーマは変更になることがあります

「体がだるい?」「咳が治らないの?」
それって結核かも… レントゲン検診を!

結核は、結核菌によって主に肺に炎症を起こす病気です。過去の病気が思われがちな結核ですが、いまだ年間2万3千人以上の人の新しい患者が発生し、2千人以上の人を命を落としている日本で最大の感染症です。

結核は、発病した人の咳やくしゃみと共に飛び散った結核菌を直接吸い込むことで感染します。特に高齢者は、若い頃に結核菌に感染した可能性が高く、潜伏期間の長い結核菌が免疫力や体力が落ちてから発病しやすいといわれています。荒尾市で毎年実施しているレントゲン検診では、胸のレントゲン撮影により結核だけでなく、肺がんや心臓病などの病気が発見されることもあります。対象者はもれなく受診してください。

●対象者 65歳以上の

※平成24年3月31日までに65歳になる人も含む。
対象者は9月12日を基準に抽出していますが、その後転入した人はどの会場でも受診できます。

※事業所・医療機関などで受診した人、5月に肺がん検診を受診した人は除きます。

●料金 無料

●受診方法 検診日前までに「レントゲン撮影券」を郵送しますので、検診会場へお持ちください。

●注意 ①レントゲン撮影は、上半身裸か無地のTシャツ(肌着)で行います。②指定日に受診ができない場合は、都合のよい会場を受診してください。③異常のない人には結果の通知はしません。

●日程表

期日(曜)	時間(午前10時～11時30分)		時間(午後1時～2時)	
	検診会場	対象地区	検診会場	対象地区
10月11日(火)	ありあけの里	有明地区 清里地区	水島公民館	有明地区 清里地区
12日(水)	桜山商店街 駐車場	桜山地区	元JAたまな 府本支所	府本地区 八幡地区
13日(木)	メディア交流館	万田地区	大島区民館	万田地区
14日(金)	万田炭鉱館	万田中央地区 井手川地区	古庄原公民館	平井地区 緑ヶ丘地区 井手川地区
17日(月)	市民プール	中央地区	金山公民館	府本地区
18日(火)	グリーンコープ 荒尾店	中央地区 桜山地区	元JAたまな 平井支所	平井地区 緑ヶ丘地区 井手川地区
19日(水)	文化センター 北側駐車場	中央地区	市営住宅第二集会所 (八幡台4丁目)	八幡地区
20日(木)	観光物産館	中央地区 緑ヶ丘地区	観光物産館	中央地区 緑ヶ丘地区
21日(金)	小岱工芸館	府本地区 八幡地区	保健センター	有明地区 荒尾地区
23日(日)	市役所	荒尾地区 万田地区	市役所	荒尾地区 万田地区

※平日に受診できない人はこの日に受診してください。

保健センター ☎ 63-1133

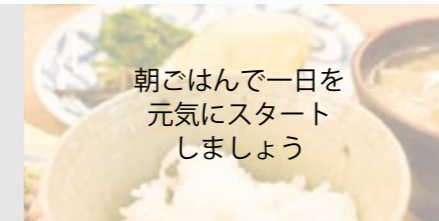
食欲の秋♪秋の夜長♪天高く馬肥ゆる秋…

series for Healty life 健康って気持ちいい! vol.19

秋は旬の食べ物がたくさんあって、どれもおいしいですね。でも、食欲にまかせて食べていると、バランスが崩れたり、食べ過ぎてしまったり、ということになりかねません。食べ方を工夫しながら楽しく食欲の秋を過ごしましょう。

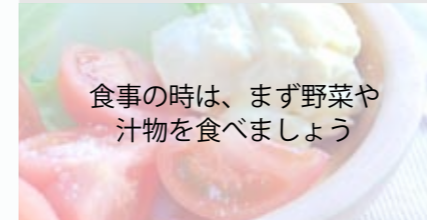


決まった時間に
食べましょう



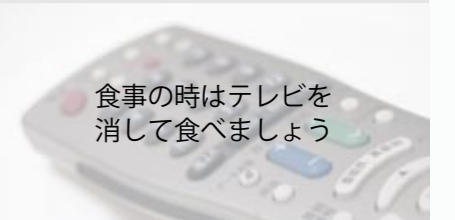
朝ごはんを一日を
元気にスタート
しましょう

間食、夜食は質と量を
考えて、食べ過ぎない
ようにしましょう



食事の時は、まず野菜や
汁物を食べましょう

よく噛んで、ゆっくり
味わって食べましょう



食事の時はテレビを
消して食べましょう



スポーツの秋も忘れてはいけません。
適度に身体を動かして、身体のリフ
レッシュや気分転換をしましょう。



保健センター ☎ 63-1133

予防接種できる

医療機関が追加されました

10月1日から、予防接種を受けられる医療機関が追加されましたので、お知らせします。

- 医療機関名 ふれあいクリニック
- 医師名 小田哲男 山田邦夫
- 所在地 荒尾市川登1761-24(川後田)
- 電話番号 ☎ 68-6565
- 接種できる予防接種

BCG	三種混合	DT(二種混合)	日本脳炎	子宮頸がん 予防ワクチン
○	○	○	○	
MR(麻しんと風しん)、麻しん、風しん				
1期	2期	3期(中1)	4期(高3)	○
○	○	○	○	

保健センター ☎ 63-1133

平成23年度熊本県

被爆二世健康診断を実施します

●対象者 実父・実母のどちらかが被爆者で、熊本県内に居住している人
※希望者多数の場合は受診をお断りする場合があります。

●受診料 無料

●日時と場所 11月16日(水)
午前9時～9時30分受付
公立玉名中央病院(玉名市中1950)

●検査内容 ①視診、問診、聴診、打診と触診による検査 ②血液検査(医師が必要と認めた場合) ③尿検査 ④血圧測定 ⑤肝臓機能検査
※検査の結果、更に必要となった検査や治療に対する助成はありません

●申込 10月14日(金)必着(所定の申込書を郵送する事前予約制)詳しくはお問い合わせください。

有明保健所 ☎ 72-2184



高齢者の季節性インフルエンザ予防接種



季節性のインフルエンザ流行の時期となりました。インフルエンザは普通の風邪に比べて全身症状が強く、気管支炎や肺炎などを合併し、重症化することが多いのが特徴です。また、流行すると死亡率が高くなる点でも、普通の風邪とは異なります。インフルエンザの予防は、流行前に予防接種を受けることです。そこで、65歳以上の人を対象にインフルエンザ予防接種を実施します。接種を希望する人は、下表の医療機関に電話などで予約してください。

- 対象 本市に住所を有する65歳以上の人、60歳以上64歳までの人で心臓やじん臓、呼吸器、免疫機能に重い病気があり身体障害者手帳1級を持っている人。
- 実施期間 10月1日(土)～12月31日(土)
- 接種場所 下の委託医療機関一覧表
- 接種回数 1回
- 持参するもの 住所が確認できるもの(保険証、介護保険証、身体障がい者手帳(60歳～64歳までの人))
- 料金 自己負担額 1,500円
※生活保護世帯人は、福祉課で発行する保護証明書の提示で無料になります。
- その他 大牟田医師会に加盟する一部の医療機関でも接種することができます。詳しくは保健センターにお問い合わせください。

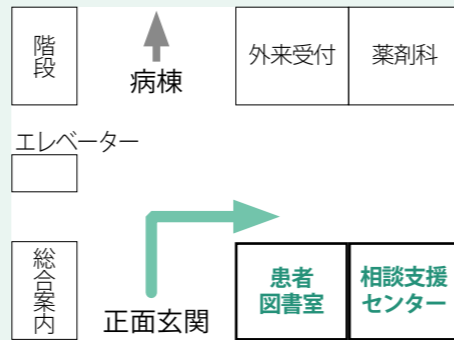
●インフルエンザ予防接種委託医療機関一覧表

No.	医療機関名	行政区	電話番号	No.	医療機関名	行政区	電話番号
1	足達内科医院	大正町1丁目	☎ 62-0278	23	田中良医院	岱洋東	☎ 66-0666
2	あだち内科胃腸科クリニック	岱洋中	☎ 65-8500	24	田宮医院	大島町3丁目	☎ 62-0017
3	荒尾駅前クリニック	大正町1丁目	☎ 64-1895	25	田宮泌尿器科クリニック	向陽台	☎ 65-8330
4	荒尾市民病院	本村	☎ 63-1115	26	西整形外科医院	桜山町1丁目	☎ 68-2511
5	荒尾中央病院	中増永	☎ 64-1333	27	西原クリニック	西原町1丁目	☎ 62-0622
6	荒尾クリニック	市屋	☎ 63-1166	28	西良文医院	中央東	☎ 66-2321
7	荒尾こころの郷病院	月田	☎ 62-0657	29	野ばら診療所	野原北	☎ 68-6337
8	荒尾脳神経外科医院	川登	☎ 65-6030	30	ひらやま医院	新生西	☎ 62-0665
9	伊藤医院	四ツ山町3丁目	☎ 62-0405	31	東医院	大正町1丁目	☎ 62-0618
10	牛島内科医院	向一部	☎ 64-2361	32	藤枝医院	水島	☎ 68-3232
11	有働病院	万田中	☎ 62-1138	33	藤木医院	桜山町3丁目	☎ 68-0818
12	江崎耳鼻咽喉科クリニック	月田	☎ 62-5533	34	ふじさわ脳神経外科クリニック	四ツ山町3丁目	☎ 64-2238
13	北野外科医院	四ツ山町2丁目	☎ 62-5901	35	ふれあいクリニック	川後田	☎ 68-6565
14	久保田皮膚泌尿器科医院	打越	☎ 62-5555	36	まつおレディースクリニック	みどり	☎ 66-3110
15	鴻江病院	一紡	☎ 62-0525	37	松山医院	松葉	☎ 62-0418
16	こどもクリニック友枝	向陽台	☎ 65-8181	38	緑ヶ丘クリニック	緑ヶ丘2丁目	☎ 64-8007
17	さかた耳鼻咽喉科クリニック	緑ヶ丘2丁目	☎ 69-3310	39	みどり皮ふ科クリニック	向陽台	☎ 65-5611
18	さとう総合内科クリニック	上小路	☎ 62-1273	40	南整形外科医院	荒尾大谷	☎ 64-2302
19	関整形外科医院	貝塚	☎ 64-0237	41	本里内科	宮内	☎ 64-0556
20	高橋医院	野原南	☎ 68-0035	42	山田クリニック	東屋形2丁目	☎ 62-7722
21	高橋整形外科医院	原	☎ 64-1311	43	山村皮膚科医院	朝日	☎ 62-3515
22	多田隈整形外科医院	大平町1丁目	☎ 62-0813	44	吉田整形外科クリニック	牛水上	☎ 62-6200

保健センター ☎ 63-1133

地域で安心して治療を受けるために
気軽にご利用ください

相談支援センター 患者図書室けやき



相談支援センター

療養のための相談窓口

「相談支援センター」は、患者さんやご家族の療養に関することや、各種制度などの相談をお受けしています。また、地域の医療機関や福祉機関などとの連絡窓口として、患者さんが地域で安心して医療・介護を受けることができますように支援を行っています。

相談内容例

- ・入院中、退院後の生活について
- ・入院中、退院後の生活について
- ・介護保険制度について
- ・がん相談について
- ・セカンドオピニオンについて
- ・身体障害者関係の制度について

患者図書室けやき

治療に役立つ情報を提供

「患者図書室けやき」は、日々進歩する医療についての基礎的な知識や医療情報を知っていただき、治療に役立てていただくために設置しています。室内には病気・治療に関する解説本や食事療法・栄養の本、検査・薬に関する本を、およそ千冊そろえていて、閲覧スペースを設置しています。入院中の患者さんには貸し出しも行っています。



人間ドック特別企画

年に一回は人間ドックを受けましょう

当院では、個人(加入している健康保険の助成金制度がない人)を対象に、当院の通常人間ドックコースより低額のコースを設け、年に1回の人間ドックの受診をお勧めしています。予約状況によってはご希望の日程に沿えない場合があります。早めにご予約ください。※詳しくはお問い合わせください。

市民病院健康管理センター
☎ 62・4480

検査内容	日帰り胃・大腸コース	日帰り胃コース
	当院宿泊ドックコース(糖負荷検査・乳がん・子宮がん検診を除く)	当院通常日帰りドックコース(乳がん・子宮がん検診を除く)
料金	45,000円 (通常は58,000円) ※個室利用、昼食あり	25,000円 (通常は36,750円) ※昼食あり
検査予定時間	8:30～17:00頃	8:30～13:00頃
実施期間 その他	通年(火・木)	12月、1月～4月末 胃カメラ希望…月～金 バリウム希望…火・水・木

糖尿病教室 瑞鳳会 参加しませんか!

テーマ：
理学療法士と薬剤師の話

- ①糖尿病と運動
実行のポイントとコツ
- ②糖尿病治療薬のQ&A

どなたでも参加できます。
気軽にご参加ください。

- 講師 宮川 剛(理学療法士)
開 健太郎(薬剤師)
- 日時 10月14日(金)
午後2時15分～4時
- 場所 健康管理センター
(南病棟2階人間ドック室)
- 参加費 無料(事前申込不要)
- 市民病院 ☎ 63-1115
(代謝・内分泌内科外来)

～看護師 随時募集中～ 詳しくはホームページをご覧ください

宝くじ助成「一般コミュニティー助成事業」 住吉町に屋外放送設備が 設置されました

（財）自治総合センターが実施する「宝くじ助成事業」で、住吉町へ屋外放送設備が設置されました。

同助成事業は、宝くじの普及広報事業費として受け入れる受託事業収入を財源として、コミュニティー活動に助成を行い、地域コミュニティーの健全な発展を図る目的で実施されています。この屋外放送設備の設置により、町内のコミュニティー活動が活性化されることが期待されます。



▲住吉町公民館に設置されています。



◀このコミュニティー活動備品は、コミュニティーの健全な発展を図ることを目的としたコミュニティー助成事業により整備されました。

☎くらしいきいき課 ☎63-1395

荒尾市立図書館移動図書館「読む読むくん」 巡回予定表(平成23年10月～12月)

曜日	ステーション	時間帯	巡回日
月	くすりの金龍堂	11:05～11:25	10/3、10/24 11/14 12/5、12/27(火)
	桜山小学校	13:00～13:40	
	セブンイレブン緑ヶ丘店	14:10～14:30	
	マミーズ緑ヶ丘店	14:45～15:05	
火	清里保育園	9:30～10:20	10/18 11/8、11/29 12/20
	清里小学校	13:10～13:50	
木	中央保育園	10:00～10:40	10/13 11/4(金)、11/25(金) 12/15
	小岱荘	10:45～11:05	
	緑風園	11:10～11:30	
	緑ヶ丘小学校	13:10～13:55	
金	万田保育園	10:00～10:40	10/21 11/11 12/2、12/22(木)
	原万田三井アパート	10:55～11:15	
	万田小学校	13:00～13:50	
	四ツ山児童公園	14:15～14:35	
月	桜山中央集会所	10:00～10:20	10/17 11/7 12/19 (11/28は館内整理日のためお休みします)
	メディア交流館	10:40～11:00	
	八幡小学校	13:15～13:50	
	マルエイ荒尾店	14:20～14:40	
火	岩本橋駐車場	10:00～10:20	10/11 11/1、11/22 12/13
	川北駐車場	10:30～10:50	
	平井小学校	13:00～13:40	
	開公民館	13:55～14:15	
木	府本小学校	13:00～13:30	10/6、10/27 11/17 12/8 (12/28は年末休館日のためお休みします)
	府本熊野宮	14:00～14:20	
	金山公民館	14:40～15:00	

※小学校の祝日と冬休み中の巡回はお休みします。また、休館日、館内整理日や祝日により巡回曜日を変更している場合があります。

・移動図書館「読む読むくん」では、皆さんが楽しくご利用いただけるように、小説をはじめ実用書、参考書、雑誌など、さまざまな種類の本を取り揃えています。
・また、市立図書館では、予約やリクエストサービスも行っています。読みたい本があるが図書館にないという場合でも、購入したり他の図書館から借りたりして、皆さんにお届けすることができます。職員に気軽にご相談ください。
・移動図書館でも、児童書の「おすすめの本」コーナーが新しくできました。黄色いカゴの本がおすすめ本です。

☎市立図書館 ☎63-2379

愛犬と安心して暮らすために 狂犬病予防注射を受けさせましょう

秋 季の狂犬病予防注射を実施します。犬を飼っている人は必ず、犬を登録し、狂犬病予防注射を受けさせてください。

- 対象 生後91日以上で、今年度に狂犬病予防注射を受けていない犬
- 料金
 - ・注射のみ(年1回)注射料と注射済票3,000円
 - ・登録料(生涯1回)3,000円
 - ※注射と併せて登録する場合は、登録と注射で合計6,000円が必要です。
- 持参するもの
 - ①必要な料金
 - ※開場は混雑しますので、釣銭が要らないようお持ちください。
 - ②狂犬病予防注射済票交付申請書のハガキ(4月にはがきを送付しています。届いている人は、必ず注射会場に持参してください。)
- その他
 - ・犬が死亡したときは登録の抹消が必要です。必ず届け出てください。
 - ・狂犬病の予防注射は、今まで通り動物病院でも受けることができます。動物病院で登録や狂犬病予防注射を受けた場合も、病院で観察と注射済票が交付されます。

●実施日・会場

期日	時間	会場
10月22日(土)	9:30～11:30 13:00～15:00	市役所 西側駐車場
10月23日(日)	9:30～11:30 13:00～15:00	市民プール 駐車場

☎環境保全課 ☎62-1370

野 良犬や野良猫にエサを与えると、近所に迷惑をかけることがありますのでやめましょう。また、犬の散歩には必ず引き縄をつけましょう。マナーを守って、みんなで快適に!



オリーブ栽培を始めてみませんか

荒 尾市オリーブ研究会は、オリーブの試験栽培の推進と同時にオリーブを搾油して、荒尾ブランドのオリーブオイルを商品化する調査・研究も始めています。オリーブ栽培はもちろん、その後の加工販売に興味のある農家の皆さん、ぜひ取り組んでみませんか。



- 対象者 新規に市内でオリーブの試験栽培をすると市長が認めた認定農業者と市内に住所を有する農業者
- 補助対象経費 オリーブの苗木代
- 植付期間 11月～3月
- 補助金額 苗木購入経費(2年生の苗木で一本あたり3,000円)の2分の1以内とし、1農家あたりの限度額は15万円とします。また、補助金は予算の範囲内で交付します。
- 申込方法 FAXまたはEメール
- 申込期限 10月31日(月)午後5時まで
- 申込先 農林水産課 FAX62-3112
tsuguhisa.30350@city.arao.lg.jp

☎農林水産課 ☎63-1443

助かった!住宅用火災警報器

住 宅用火災警報機の設置はお済みですか?警報器を設置していたことで火災を早期に発見でき、被害を最小限に止められた事例が、次のように報告されています。



あなたとあなたの家族の大切な命と財産を守るため、まだ警報器を設置していない世帯は、早急に設置しましょう。

平成23年4月 和水町

お湯を沸かすためガスコンロに着火したつもりが、誤って魚焼きグリルに着火しその場を離れた。しばらくして警報器が鳴ったので台所へ行くと、ガスコンロから炎が上がっていた。(ぼや)

平成23年8月 荒尾市

朝食用の煮物をコンロにかけたまま隣室の居間にいた。20分程して警報器が鳴ったので台所に行くと、鍋が焦げて煙が充満していた。コンロのスイッチを切り、火災にならずに済んだ。

☎有明消防本部予防課 ☎73-5273

vol.2

人権コラム

～気づき・学び・行動しよう～

女性の権利

無意識のうちに、「男のくせに」「女だから」などと口にしてしまうことがないでしょうか?この固定的な考え方が、女性の社会参画への妨げとなっていることがあります。人にはそれぞれ違う能力や個性があります。男性、女性にとらわれず、一人一人が、自分らしい生き方ができる社会・職場・家庭を築き上げて行きましょう!

☎ 人権啓発センター
62・13313

市民サービスセンター業務が一時制限されます

市民サービスセンターでは、10月8日(土)から10日(月)までの3日間、システム入れ替えのために次の業務を停止します。

一時停止する業務

- 印鑑の登録・廃止手続き
● 印鑑証明書の交付など
● 他の業務は取り扱います。

市民サービスセンター
市民課 ☎63・1302

使用済み農薬容器を回収します

使用済み農薬容器の焼却・廃棄は違法です。回収にご協力ください。

日時 10月12日(水)
午前9時～午後4時

場所 JAたまな荒尾供給センター

回収方法

- ① プラボトル、水和剤・粉粒剤の袋、農薬ビン類、農薬缶類、ペール缶を回収
② プラボトルは洗浄し、紙袋は残量を確認し、ボトルと紙は分別する
③ プラボトルはふたを外し、

電気生ごみ処理機に補助金を交付します

市では、電気式生ごみ処理機を購入する家庭に補助を行います。今回43基の補助を予定していますが、応募多数の場合は公開抽選会を行います。先着順ではありません。

応募資格

- ① 市内に住所を有し、居住している世帯
② 市税を滞納していない世帯
③ 一般家庭用使用する世帯(業務用は対象外)
④ 処理機を有効に活用し、生ごみの減量化やリサイクル事業など、本市の施策に協力いただける世帯
⑤ 利用状況についてアンケートに協力いただける世帯

申込方法

市役所環境保全課窓口で受け付けます。電話での受付は行いません。申し込みは同一世帯から一人(世帯主)です。また、他世帯の代理申し込みはご遠慮ください。

補助額

購入価格(税抜)の2分の1で、上限額は2万5千円(補助額に100円未満の端数があるときは、

下向きに15本程度入れる
※回収袋はJAたまな荒尾供給所にて1枚100円で販売中

10月のごみ・リサイクル収集日に変更があります

Table with 3 columns: 10/10 (月), 10/11 (火), 10/12 (水). Rows: 内容, 区域. Includes collection details for different areas.

環境保全課 ☎63・1870

都市との観光交流に取組む団体などに助成

都市農村交流のための拠点施設を整備する費用の一部を助成します。

対象者 農山漁村を観光の

端数を切り捨てた額)。

当選者のみ補助金を交付します。事前の購入は控えてください。購入先は、市内に店舗がある事業者からお願いします。

受付期間

10月17日(月)～28日(金)

公開抽選日

10月31日(月) 午前10時

抽選会場

市役所11号会議室

当選資格(権利)

抽選により得た権利は当選者のみ有効です。第三者に譲渡することはできません。

処分の制限

助成金交付を受けた人は市の規則により、「5年間は当該補助金等の交付の目的に反して生ごみ処理機を使用し、譲渡し、交換し、貸し付け、又は担保に供してはならない」ことになっていきます。

環境保全課

☎63・1370

温かい心で迎える

おもてなし活動を支援

対象 学校やNPO法人

市民グループなどの団体

取組事例 おもてなしグッズの製作、まちめぐり案内板の設置など

場として活用する取り組みを行う市内の地域交流団体や観光関連事業者

対象経費

交流拠点施設の整備に要する費用(工事請負費、資機材購入費、重機類レンタル費・燃料費、作業委託量、備品購入費)。

補助率・補助率、事業時期

補助率 40万円以内
補助率 4分の3以下
事業時期 本年12月末までに完了する事業

応募方法

交付申請書を持参か郵送で、産業振興課まで提出してください。
※申請書は市ホームページからダウンロードできます。
午後5時必着

産業振興課 ☎63・1421

平成23年度荒尾市戦没者追悼式を行います

本市出身戦没者と戦災死没者を追悼し、恒久平和を祈念して戦没者追悼式を行います。ご遺族・市民の皆さんの参加をお願いします。

日時 10月27日(木) 午前

応募方法

申請書を県観光課に提出してください。

募集期間

10月3日(月)～10月31日(月)

助成額上限

1事業あたり30万円

※詳しくは県観光サイト「なごみ紀行」の「お知らせ」をご覧ください。

募集要領や申請書様式、取組事例を掲載しています。

県観光課 ☎096・333・2332

10月は3R*推進月間マイバッグキャンペーン

身近に取り組めるゴミの減量化資源の節約として、自分の買い物袋を持参し、レジ袋や包装紙などを減らしましょう。レジ袋を断ることは、誰でもすぐに簡単に取組むことができる身近な「エコ」です。ご協力をお願いします。

マイバッグを使うときは次のマナーを守りましょう!

- ① 買い物中はマイバッグを折りたたむ
② 商品は、店の買い物カゴに入れる
③ マイバッグは、レジが済んでから使う

*リデュース(減らす)・リユース(繰り返し使う)・リサイクル(再資源化)の3つの頭文字を取った言葉。

10時～(9時50分までにご入場ください)

場所

文化センター小ホール

☎63・1406

高齢者向け支援サービス

情報をお寄せください

市では、高齢者の買い物などの支援として実施されているサービスをまとめたパンフレットを作成するため、商品の配達や自宅までの出張、店舗までの送迎などの生活支援サービス情報を募集します。

掲載が想定される業種

スーパー・商店など小売業、弁当など飲食業、理・美容業、クリーニング業、公衆浴場・温泉施設など

必要な情報

- ① 店舗名
② 住所
③ 電話・FAX番号
④ サービス提供の種類(配達・出張・送迎)
⑤ 実施可能な曜日や時間帯
⑥ 実施可能な地区などの範囲
⑦ サービスにかかる金額
⑧ 最低購入金額
⑨ その他

買物カゴは、決められた場所に返す

環境保全課 ☎63・1370

工事のため、南関ICと菊水IC出入口を閉鎖

舗装補修工事を行うため、九州自動車道の南関インターチェンジと菊水インターチェンジの出入口を次の日時に閉鎖します。

場所と日時

- ① 南関IC(下り線) 出口 10月24日(月)～27日(木)
毎日午後9時～翌午前6時
② 菊水IC(上り線) 出入口 11月7日(月)～10日(木)
毎日午後8時～翌午前6時
③ 菊水IC(下り線) 出口 11月15日(火)～17日(木)
毎日午後8時～翌午前6時
※雨天の場合は順延(土日を除く)

西日本高速道路(株)熊本高速道路事務所

☎0968・39・0711

金融アドバイザー(講師)派遣します

地域や学校で開催される学習会・講演会へ消費者教育を行う金融広報アドバイザー(講師)を派遣しています。

● 応募方法 電話、FAX、Eメールで地域包括支援センターまでお寄せください

地域包括支援センター

kenko.hokatsu@city.arao.lg.jp
電子メール
FAX ☎63・1210

運動公園内の施設を無料で開放します

10月は「市民みなスポーツの月」です。できるだけ多くの人に気軽にスポーツを楽しんでいただけるように、運動公園内の施設を無料開放します。

使用できる施設

※屋外施設の照明料金は有料
日時 10月8日(土)～10日(月) 午前8時～午後6時(体育館と体育センターは午後9時まで)
● 使用できる施設
運動公園内のすべての施設
※大会など行事が行われている施設を除く

使用条件

各施設の1面(1台)を、1グループにつき2時間まで。
● 申込方法 事前に社会教育課で施設の使用申請をしてください。
☎62・5163

多重債務者の生活支援事業を実施しています

多重債務者の問題は、家庭崩壊、犯罪や自殺につながるケースも多く、深刻な社会問題となっています。県では、グリーンコープ生協くまもとに委託し、面談による家計診断・生活指導や、債務整理後の生活再生中に発生した臨時的な生活資金に対する貸付など、債務整理から生活再生まで一貫した支援を行っています。借金問題は必ず解決できます。まずはご相談ください。

グリーンコープ生活再生相談室

☎096・243・2100

試 資格取得や採用などの試験 募 参加者・受講者の イベント開催・催しに参加しませんか

イ 野原八幡宮 風流・節頭行事

【風流（熊本県指定重要無形民俗文化財）】

赤い狩衣をまとい獅子頭を被った2人の少年が、太鼓と小太鼓を叩きながら、大人たちの吹く笛に合わせて優雅に舞います。毎年、野原、菰屋、川登の3地区が担当します。

【節頭（荒尾市指定無形民俗文化財）】

節頭奉行を先頭に、柄杓を持った仲間頭、節頭とよばれる稚児を乗せた神馬を引く4人の仲間が、御供人とともに「へーロイ！へーロイ！」という掛け声を上げながら地域を訪問して「祝い歌」を詠います。今年は宮内と荒尾地区が、野原八幡宮へ「節頭奉納歌」と収穫を感謝し稲穂の束を奉納します。

●日時 10月15日（土）午前10時～正午（予定）

●場所 野原八幡宮
[問] 社会教育課 ☎ 63-1681

【苗木の無料配布】

10時から野原八幡宮境内で、サキツツジとヒラドツツジの苗木を無料配布します。（無くなり次第終了）

[問] 荒尾市みどり推進協議会
（農林水産課内）☎ 63-1443



募 めげせ世界遺産 万田坑スケッチ大会

●日時 11月23日（水・祝）
午前9時～午後3時
（受付は午前8時30分）

※雨天時は12月4日（日）に延期

●場所 万田坑
●対象 市内の小学生
（先着100人、事前申し込みが必要）
●申込締切 10月31日（月）
●持ってくる物 画材（絵具、クレヨン、色鉛筆のいずれも可）画用紙と画版は用意します。
●その他 作品は当日回収し、万田炭鉱館とシティモールで展示後、優秀作品以外は返却します。
[申・問] 荒尾青年会議所 那須 ☎ 66-0420

募 大牟田高等技術専門校 平成24年度訓練生募集

●訓練期間 1年訓練（平成24年4月10日～平成25年3月15日）

●募集科目・定員
電気設備科（30人）
OAビジネス科（20人）

●応募資格 平成24年3月高校以上の新卒者（卒業見込み者）
●募集期間 10月31日（月）まで
●入校選考日 11月11日（金）
●選考方法
①学科試験（国語・数学）②面接
●合格発表 11月22日（火）
[申] 学校所在地を管轄する公共職業安定所（ハローワーク）。市内の高校に在学する生徒はハローワーク玉名☎ 72-8609
[問] 大牟田高等技術専門校 ☎ 0944-54-0320

募 シニアITリーダー 養成講座

ITを利用した高齢者の生きがいづくりや仲間づくり、社会参加を応援するため、その指導者となるシニアITリーダーの養成講座を開催します。

詳しい内容は、熊本県高齢者支援課ホームページをご覧ください。

●日時 11月14日（月）、15日（火）、16日（水）、18日（金）

●場所 NTT西日本熊本支店内
「さくら塾」（熊本市桜町3-1）

[問] 熊本県高齢者支援課
☎ 096-333-2215

イ 高齢者の就業を支援します

おおむね65歳以上の人（60歳以上でも可）を対象に、専門の相談員が就業に関する相談を受け、本人の希望と能力に応じた仕事を紹介する、高齢者無料職業紹介所を開設しています。相談は無料です。

●日時 毎週月・水・金曜日
午前10時～午後4時
（祝日と年末年始を除く）

●場所 玉名地域振興局 福祉課内
[問] 熊本県高齢者無料職業紹介所 玉名相談所 ☎ 72-3240

募 中央公民館サークル募集 着付け教室

ダンスの中で眠っている着物を一人で着られるようになりませんか。帯結びもいろいろと楽しめます。

●日時 第1、2、3水曜
午前10時～正午

●場所 中央公民館2階 和室
●会費 1カ月 2,000円
[申・問] 増田 ☎ 64-0145（自宅）
☎ 080-1760-5792（携帯）

イ 荒尾養護学校 荒養まつり

●日時 10月23日（日）
午前9時40分～午後2時

●場所 荒尾養護学校 運動場
（雨天時は校舎内）

●内容
①ステージ発表
②バザー
（作業学習製品、飲食物、リサイクル）
③遊び場、お店やさん

●その他 今年の荒養まつりでは「エコ」をテーマに全校でエコキャップ回収に取り組んでいます。ぜひエコキャップを持ってご来場ください。
[問] 荒尾養護学校 ☎ 62-1131

イ 祭りで楽しく健康めざそう 大牟田病院祭

●日時 10月29日（土）
午前10時～午後3時

●場所 国立病院機構大牟田病院
（大牟田市橋 1044-1）

●内容 ステージイベント、屋台、ミニSL体験、医療・福祉相談コーナー、AED操作説明など
[問] 国立病院機構大牟田病院 ☎ 0944-58-1122

イ 講演会「(仮題) 企業の社会貢献の在り方」

●日時 10月29日（土）
午前10時～正午
（受付は午前9時30分）

●場所 児童養護施設シオン園 敷地内 海心館

●講師 木村洋志さん
（松栄パナホーム社長）
[問] 児童施設シオン園 坂田 ☎ 62-0428

イ 府本校区いきいき小岱会 カライモ掘大会

当日の参加者はカライモカレーライス、ふかしカライモ食べ放題！秋の味覚、金山産新カライモはウマかばい。参加無料。

●日時 10月16日（日）
午前10時～正午（小雨決行）

●場所 金山 古賀車両西側

●持ってくる物 軍手、鍬（子ども達は移植ゴテ）
●その他 当日収穫したカライモ、5キロ入り500円で販売します。
[問] 府本校区いきいき小岱会 門田 ☎ 68-4649

募 子育て・親育ち講座 「完璧な親なんていない」

これは、カナダ生まれの乳幼児と親のための共育ち講座です。子育て中のお母さん、みんなで楽しく話し合いながら、あなたらしい子育てを見つけてみませんか。

●日時 10月14日（金）～12月2日（金）の毎週金曜 全8回
午前10時～正午
10月7日（金）に事前オリエンテーションをします。

●場所 桜山保育園
●講師 深浦淳美さん、村田牧子さん
（NP-Japan ファシリテーター）

●対象 就学前までの子どもを持つ母親
●定員 14人程度
（応募多数の場合は抽選）

●受講料 無料
●託児 無料、6カ月くらいから託児ができます。（着替えやおやつなどは各自でご用意ください）
[申・問] 子育てネット・NPあり あけ 深浦 ☎ 090-8628-8411

イ 荒尾こすもすの里 チャリティコンサート

東北と台風12号の被災地を支援するチャリティコンサートを開催します。

●日時 10月15日（土）
午後3時～5時

●場所 荒尾こすもすの里（野原）
雨天時は八幡小学校体育館

●演奏 荒尾高校吹奏楽部と 久留米ブリヂストンK2バンド
●入場料 無料
[問] 荒尾こすもすの里 原田 ☎ 090-4987-5151

イ ねりんピック2011 熊本

ねりんピック2011熊本は、60歳以上の人を中心としたスポーツと文化の祭典です。

県内9市4町で22種目の交流大会が開かれます。みんなが楽しめるイベントが満載です。詳しくは「ねりんピック2011」で検索！

●日時 10月15日（土）～18日（火）
[問] ねりんピック2011熊本実行委員会事務局 ☎ 096-333-2011

イ 若竹会 子育てフォーラム

子育てに心配なことはありませんか。みんなで子育てについて考えましょう。

●日時 10月15日（土）
午後1時30分～

●場所 エポック・荒尾（働く女性の家）
●講師 硯川眞旬さん（浄土真宗報恩寺住職、元熊本大学大学院教育学研究科教授）
[問] 若竹会 松島 ☎ 68-0369

【有料広告】

当日の朝、調理をした煮物中心のお弁当
健康食・高齢者やわらか食・おまかせ食
糖尿病食（5段階）・腎臓病食

健康弁当 朝食・夕食 宅配

有限会社 ユニオン
大牟田市大字歴木 1137-1
電話 0944-52-1555
FAX 0944-52-1557
http://www.uu-union.co.jp/
フリーダイヤル 0120-112262

昼食・夕食は同じ価格（税込み）					
1日のカロリー	ご飯あり (1食分)	ご飯なし (1食分)	1日のカロリー	ご飯あり (1食分)	ご飯なし (1食分)
1200Kカロリー	¥680	¥610	やわらか食	¥715	¥630
1400Kカロリー	¥695	¥610	腎臓病食	¥745	¥660
1600Kカロリー	¥715	¥630	健康食	¥695	¥610
1800Kカロリー	¥725	¥640	おまかせ	¥560	¥480
2000Kカロリー	¥735	¥650			

グリーンランドの花火 仮面ライダーフォーゼショー10月の日曜祝日に開催

20時～ 10分間の打上
花火イリュージョン 音楽と花火のコラボレーション
10/9(日)

花火イリュージョン 10/9 (順延日10/10)
音楽と打上花火・特殊効果がシンクロした花火ショー!

ハロウィン花火ショー 11/3 (順延日11/6)
ハロウィンをイメージした仕掛け花火や特殊効果の花火ショー!

ココロを「みどり」でいっぱい。グリーンランド 花火打上日は 21時まで営業
インフォメーション: 66-1112

11/3(祝・木) 20時～ 10分間の打上

【有料広告】

試 資格取得や採用などの試験 募 参加者・受講者の募集 イ イベント開催・催しに参加しませんか

募 荒尾市民文化祭

●場所 華道展以外は文化センター

展示部門	日 時		場 所
華道展	10/22 (土)	10:00 ~ 19:00	あらお シティモール
	10/23 (日)	10:00 ~ 16:30	
文芸展 児童・生徒作品展	11/2 (水) ~ 5 (土)	10:00 ~ 18:00	ギャラリー アートフォー ラムなど
	11/6 (日) 15:00 ~ 表彰式	10:00 ~ 16:30	
総合美術展 (前期) 書道・写真・押花	11/9 (水) ~ 12 (土)	10:00 ~ 18:00	ギャラリー アートフォー ラムなど
	11/13 (日)	10:00 ~ 16:30	
総合美術展 (後期) 絵画・陶芸・木竹籐	11/16 (水) ~ 19 (土)	10:00 ~ 18:00	ギャラリー アートフォー ラムなど
	11/20 (日) 15:00 ~ 表彰式	10:00 ~ 16:30	

舞台部門・お茶	日 程	場 所
吟剣詩舞	11/3(木・祝)	小ホール
お茶会	11/3(木・祝)	会議室①②④
混声合唱団 ARAO	11/20 (日)	大ホール
かたつむり 35周年記念公演	12/17 (土)	大ホール
民謡	3/11 (日)	大ホール



舞台部門の詳しい時間はお問い合わせください。
【問】社会教育課 ☎ 63-1681

募 県堺大綱引き大会 ～荒尾の勝利にあなたの力を～

荒尾・大牟田両市の活性化を願ってスタートした県堺大綱引き大会は、今年で21回目を迎えます。長さ400メートルの綱を引き合う大綱引き。今では秋の風物詩となったこの大会の対戦成績は、荒尾市の11勝9敗です。

荒尾太鼓などのイベントも盛り沢山です。

※綱引きは3回戦制で先に2勝した方が勝ち。参加者には記念品があります。

●日時 10月30日(日) 雨天決行

●場所 県境特設会場(国道389号線、四ツ山町)

●申込締切 10月20日(木)

申込用紙を同大会実行委員会と産業振興課に準備しています。

●その他

※会場一帯は、正午～午後4時(一部午後3時30分)まで交通規制されます。

※駐車場は、北新地グラウンド(浄水センターの下)をご利用ください。
※子ども綱引きは、万田小学校区外から参加する児童は、申込用紙に必要事項をご記入のうえ、必ず保護者同伴での参加をお願いします。
【申・問】同大会実行委員会 山代 ☎ 62-1212 FAX62-1214

産業振興課 ☎ 63-1432 FAX63-1158

時間	内容
13:00	開会式 中央ステージ
14:00	本綱引き (1本目)
大綱引き 1本目終了後	子ども綱引き 2勝先勝
子ども綱引 き終了後	大綱引き (2、3本目) 2勝先勝
大綱引き後	閉会式 (表彰式、勝敗予想抽選会) 中央ステージ

イ 熊本県人権子ども集会

部落差別をはじめあらゆる差別をなくし、一人一人の人権が尊重される社会の実現をめざして行われる集会です。県内の小・中・高・特別支援学校の児童生徒が参加し、子ども実行委員の運営により、体験・活動報告や集会アピール採択、記念活動などがあります。

●日時 10月29日(土)

午前10時～正午

●場所 パークドーム熊本

【問】県教育庁人権同和教育課

☎ 096-333-2702

**募 人権フェスティバル
展示部門作品募集**

●展示期間

①11月28日(月)、29日(火)

②11月30日(水)～12月3日(土)

●展示場所

①あらおシティモール(小学3年・5年、中学2年、高校、養護学校のみ)

②文化センター

●応募テーマ 「育てよう 一人ひとりの人権意識」～思いやりの心・かけがえのない命を大切に～作品は人権、同和問題に関するもので日常の取り組みの中から生まれた作品

●展示種別

絵画、習字、標語、彫塑など

●応募締切 11月11日(金)まで
※個人で提出する場合は10月31日(月)まで

●応募方法 人権啓発センターに持参してください。小・中・高校生と荒尾養護学校生は在籍する学校を通じて応募してください。展示に必要な道具(押しピン、テープなど)は各自で用意してください。

●その他 作品は12月3日(土)午後2時以降に各団体で撤去してください。

【申・問】人権啓発課 ☎ 63-1139



募 親子の絆づくりプログラム「赤ちゃんがきた!」

初めての赤ちゃんを育てているママ達のための子育て講座です。皆と一緒に学び・おしゃべりしながら楽しい子育て始めませんか?

●日時

①前期プログラム 10月19日・26日、11月2日・9日(毎週水曜 全4回)

②後期プログラム 11月30日、12月7日・14日・21日(毎週水曜 全4回)

①②ともに午前10時30分～12時30分

●場所 働く女性の家(エポック・荒尾)

●対象 ①第1子で生後2～6カ月の乳児とその母親

②第1子で生後5～8カ月の乳児とその母親

●定員 ①②ともに10組(応募多数の場合は抽選)

●受講料 ①②ともに無料(テキスト代で840円必要 貸出有)

【申・問】働く女性の家(エポック・荒尾) ☎ 64-2884

イ あらお・ながす 介護・福祉のしごと ふれあい就職フェア

介護・看護・リハビリテーションなど、介護福祉分野の仕事を探している人向けに就職フェアを開催します!一度に沢山の事業所の話が聞けるこの機会に、各々の事業所の取り組みや職場のカラーを身近に感じて仕事選びの参考にしましょう。

●日時 10月15日(土) 午後2時～5時

●場所 あらおシティモール2階 シティホール

【参加予定事業所(順不同)】

社会福祉法人 玉医会 たまきな荘	高齢者総合ケアセンター サンフレンズ
社会福祉法人 熊本東翔会 たいめい苑	NPO法人 長寿会
医療法人 洗心会	社会福祉法人 池修会 月華苑
医療法人 藤杏会 伊藤医院	社会福祉法人 天恵会 有明ホーム
株式会社 ニチイ学館 熊本支店	株式会社 荒尾介護システム
社会福祉法人 三加和福祉会 和楽荘	株式会社 黎明
社会福祉法人 長洲町社会福祉協議会	社会福祉法人 浩風会 岱山苑
医療法人 平成会	

※本イベントへの参加はハローワークの失業認定における求職活動実績と認定されます。

※最新情報は協議会ホームページにアップしています。

【申・問】荒尾市地域再生雇用創出協議会

☎・FAX64-3992



極真館カラテ荒尾教室 (荒尾4中体育館2F柔道場)

責任者 田添 洋三段 連絡先 樋口軒68-1235

昨年10月開設 現在25名 田添090-2083-6721

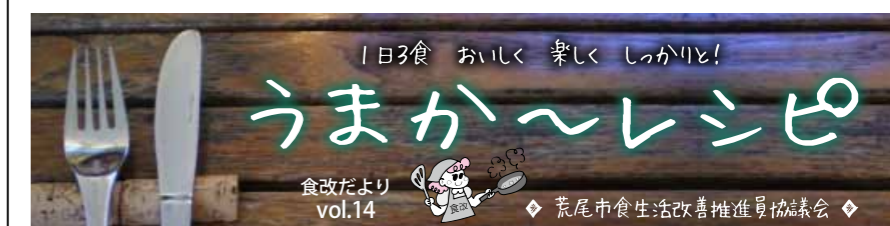
礼儀挨拶を重視し楽しさや長所を伸ばす指導法です。見学体験無料

月謝1人3000円 2人5500円 3人8000円

入会金5000円 稽古は月に6回 7時15分～8時35分

☆山鹿市に専用道場あり※入門、見学希望の方は電話で練習日を聞いて下さい。

【有料広告】



食生活改善推進員にも大好評!

黒豆ごはん

◆材料(2人分)◆

米……………3/4合(125g)
 黒豆(乾)… 1/4カップ(30g)
 酒…………… 小さじ1/2

◆栄養量(1人分)◆

エネルギー…………… 287kcal
 たんぱく質…………… 9.1g
 脂質…………… 3.4g
 塩分…………… 0g
 食物繊維…………… 2.9g

◆作り方◆

- ①米は洗ってザルにあげておく。
- ②黒豆は水洗いし、ザルにあげてよく水を切り、フライパンに油をひかずに乾煎りする。
- ③炊飯器に米、酒、黒豆を加え、水をメモリにあわせて入れ、30分水を吸わせてから、炊飯器のスイッチを入れる。

<黒豆のうまみがやみつきに!>

黒豆がふっくらで、噛めば噛むほど黒豆とご飯の甘みを感じることができる一品です。よく噛むことで、唾液が出て消化をよくしたり、食べ過ぎの防止にもなります。ぜひ、ご飯のおいしさを実感してみてください。



10月の開催予定

荒尾けいば

1(土)	佐賀場外発売	11(火)	金沢場外発売 大井リレーナイター	21(金)	荒尾開催
2(日)	佐賀場外発売 G1スプリンターズ ステークス	12(水)	笠松場外発売 大井リレーナイター	22(土)	佐賀場外発売
3(月)	盛岡場外発売	13(木)	笠松場外発売 門別リレーナイター エーデルワイス賞	23(日)	佐賀場外発売 G1菊花賞
4(火)	金沢場外発売 川崎リレーナイター 白山大賞典	14(金)	荒尾開催 大井リレーナイター 九州記念	24(月)	盛岡場外発売
5(水)	名古屋場外発売 川崎リレーナイター	15(土)	佐賀場外発売	25(火)	金沢場外発売
6(木)	名古屋場外発売 川崎リレーナイター	16(日)	佐賀場外発売 G1秋華賞	26(水)	金沢場外発売
7(金)	荒尾開催 川崎リレーナイター	17(月)	盛岡場外発売 若駒賞	27(木)	名古屋場外発売
8(土)	佐賀場外発売	18(火)	金沢場外発売	28(金)	荒尾開催 九州ジュニアグランプリ
9(日)	佐賀場外発売	19(水)	名古屋場外発売	29(土)	佐賀場外発売
10(月)	佐賀場外発売 J1マイルチャンピ オンシップ南部杯	20(木)	荒尾開催	30(日)	佐賀場外発売 G1天皇賞
				31(月)	盛岡場外発売

●荒玉地域 2市4町の合同企画● 荒玉かわら版 第24回金魚と鯉の郷まつり

〈長洲町〉
 第43回金魚品評会、展示即売をはじめ、フリーマーケット、軽トラ市、造船見学ツアーなど盛りだくさん。秋の1日を金魚と鯉の郷広場で過ごしませんか。
 ◆期日 10月23日(日)
 ◆場所 金魚と鯉の郷広場(長洲町大字長洲3150)
 〇長洲町まちづくり課
 ☎78-3219

第3回ラージボール健康親善卓球大会

〈玉名市〉
 健康増進と仲間づくりのための大会です。
 ◆日時 12月3日(土) 午前8時30分～
 ◆場所 玉名勤労者体育センター
 ◆申込方法 玉名市民会館と勤労者体育センターに備え付けの申込用紙に記入し、参加日を添えて申し込んでください。
 ◆参加資格 55歳以上の荒玉地区在住の人
 ◆参加費 シングルス 500円
 ダブルス 1,000円
 〇玉名市民会館 ☎73-5107

●福岡県の近隣4市と情報交換● ちょっと足をのばして

〈大川市〉

第62回大川木工まつり

家具・建具の展示即売、長縄跳び選手権、おおかWA!ダンスまつりなど楽しい催しでお待ちしています。
 ●期日 10月8日(土)～10日(月)
 ●場所 大川中央公園ほか

第7回大川街角ほっとコンサート

肥後街道の町並みで、コンサートとカレーをお楽しみください。
 ●日時 10月22日(土) 午前10時～
 ●場所 小保・榎津地区の(株)庄分酢、家具の三和、浄福寺
 ●チケット 2,000円(コンサート、黒酢カレー(160食限定))
 〇どちらの催しも、大川市インテリア課 ☎0944-85-5584

相談の窓

【福祉の相談】
 ■心配ごと相談 水曜、午前9時30分～正午／総合福祉センターで／相談無料、秘密厳守
 〇心配ごと相談室 ☎66・0308
 ■保育園の育児相談 食事、からだの発達、言葉、教育、入園などについて／月～金曜(祝日を除く)、午後1時

～4時／市内保育園で(要予約)
 〇市内各保育園
 ■家庭児童相談 月～金曜、午前9時～午後4時／子育て支援課で
 〇子育て支援課 ☎63・1417
 ■女性福祉相談 月・水・木・金曜、午前9時～午後4時／子育て支援課で
 〇子育て支援課 ☎63・1417
 ■子育てサポート相談 子育て全般／月～金曜(祝日を除く)、午前8時30分～午後5時
 〇万田保育園 ☎62・0597
 〇清里保育園 ☎68・4123
 ■知的障がい者相談 知的障がい者の家庭での養育、生活などについての相談／月～金曜、午前9時～午後5時
 〇知的障がい者相談員
 宮崎京子さん ☎62・1175
 北田輝子さん ☎68・5715
 ■身体障がい者相談 身体に障がいがある人の更生支援に関する相談／

月～金曜、午前9時～午後5時
 〇身体障がい者相談員
 齋浩史さん ☎66・3828
 松村茂行さん ☎66・2167
 田畑俊秀さん ☎68・2113
 松下さえ子さん ☎66・2424
 坂本留美子さん ☎64・2097
 深浦昭雄さん ☎66・0982
 ■無料認知症相談 第2・4木曜、午後2時～4時／地域包括支援センターで(要予約)
 〇地域包括支援センター ☎63・1177
 【その他の相談】
 ■女性のための心の相談室(な・な・ろほっとルーム) 火・木・金曜の午前10時～午後4時(祝日を除く)／働く女性の家(エポック・荒尾)で／相談と託児は要予約
 〇働く女性の家 ☎62・7770(電話相談可)

人権標語 (平成22年度解放文化祭作品)
 友だちがいないと思ったら「どうしたの」と声をかけよう
 桜山小三年 吉住 あゆ
 伝えあい 人を思う心をもとう
 桜山小四年 戸上 実優
 とめようよ いじめやさべつ みんなでね
 桜山小六年 谷川 ゆか
 考えて 自分の気持ち 人の気持ち
 桜山小五年 濱崎 遼

人の動き 8月末現在

人口	56,051	(▲11)
男性	26,313	(+2)
女性	29,738	(▲13)
世帯数	23,962	(+4)

()内は増減

リサイクル事業収集実績

地区	平成23年8月分	
	量(t)	
荒尾	28.4	
万田	26.7	
万田中央	11.6	
井手川	7.3	
中央	50.0	
緑ヶ丘	20.0	
平井	15.8	
府本	6.9	
八幡	41.3	
有明	21.3	
清里	17.3	
桜山	12.5	
合計	259.1	

※今年度から、地区還元金は3カ月ごとに掲載します。

〇環境保全課 ☎63-1370

●今年の防災訓練で、ヘリコプターを近くから撮影するため、緑ヶ丘小学校の屋上に上がりました。私は迫力のある写真が撮りたいと、一番近い位置でレンズを構えていました。しかし、強烈な風とその風で飛んでくる砂利でまともに立っていることもできませんでした。●今年、震災の影響もあり、例年より多くの人が防災訓練を観望しました。私を含めた、皆さんの防災に対する意識が確実に以前とは変わっていったことが実感できました。●10月は辛亥革命関係のイベントが盛りだくさんです。皆さんもぜひご参加ください。●(毛)
 ◆先日、荒尾高校一年生の皆さんに、出前講座で広報あらかについて、話をさせていただきました。その中に「仕事の話をする顔がいきいきしていた」という言葉も。◆仕事を自分の顔はなかなか見ることができませんが、こんな感想をいれたことで、少しだけ自分をほめてみていいのかな、ととても嬉しく思いました。◆(C)

10月

Event calendar of Arao City

※9月21日現在予定されている行事です。日程や時間などは変更になる場合があります。
*がついた行事の時間帯・場所などは、カレンダー左上をご覧ください。

日 Sun	月 Mon	火 Tue	水 Wed	木 Thu	金 Fri	土 Sat
<p>*リサイクルはすべて当日朝から。 *消費生活相談…10:00～12:00、13:00～16:00、消費生活相談室にて。 *行政相談…10:00～12:00、市役所総合案内にて。 *無料法律相談（要予約）…13:00～16:00、市役所総合案内にて。 *無料認知症相談（要予約）…14:00～16:00、地域包括支援センターにて。</p>						<p>1 まつぶっくりの おはなし会 14:00～ 中央公民館 音と光の祭典 14:30～ 宮崎兄弟生家</p>
<p>2 第25回荒尾弓道大会 弓道場 少林寺拳法城北地区昇級試験 横島センター 市ソフトバレーボール秋季大会 市民体育館 シオン園招待兼市長杯争奪秋季ボウリング大会 パスカワールド</p>	<p>3 *中央リサイクル もう一つの辛亥革命「朗読劇『草枕』の女たち」 14:00～ あらおシティモール</p>	<p>4 *消費生活相談 母子健康手帳発行 9:50～10:15 保健センター ビート・コア・ウォーキング 19:00～ 元気ロード 大牟田・荒尾親善GB大会 (ゲートボール) 大牟田緑地公園</p>	<p>5 *消費生活相談 愛の献血 10:00～11:30 12:45～16:00 あらおシティモール</p>	<p>6 *行政相談 *無料法律相談（要予約）</p>	<p>7 荒尾競馬 *八幡リサイクル *消費生活相談 びよびよおはなし会 11:00～ 中央公民館</p>	<p>8 ぐりとぐらのお話し会 14:00～ 中央公民館 荒玉中学野球大会（～15日） 野球場他 第234回荒尾協会親睦友遊会GB大会 (ゲートボール) ゲートボール場</p>
<p>9 スポレクあらお'11 陸上競技場 JR九州ウォーキング</p>	<p>10 体育の日 *荒尾リサイクル 第33回小学生大会 (ソフトボール) ソフトボール球場 市長杯グラウンドゴルフ大会 陸上競技場 創作ステージ「宮崎滔天と孫文」 14:00～ 文化センター</p>	<p>11 *万田中央リサイクル *消費生活相談 育児相談・健康相談 10:00～10:45 保健センター</p>	<p>12 *緑ヶ丘リサイクル *消費生活相談 3カ月児健診 13:00～14:00 保健センター 健康相談 9:30～11:30 保健センター</p>	<p>13 *無料認知症相談</p>	<p>14 荒尾競馬 *清里リサイクル *消費生活相談</p>	<p>15 第25回サッカー協会長杯中学生大会（～16日） 多目的広場他 のばらさん 10:00～12:00 (苗木の無料配布10:00～)</p>
					<p>荒尾こすもすの 里チャリティーコンサート 15:00～17:00</p>	
<p>16 商工会議所会頭杯 (野球・～11/21) 野球場 中学生新人県予選荒玉地区大会 (ソフトテニス) 庭球場 第25回田中杯アーチェリー大会 アーチェリー場</p>	<p>17 *万田リサイクル カライモ堀大会 10:00～ 金山古賀車両西側 有明ふれ愛まつり 10:00～ 有明公園</p>	<p>18 *井手川リサイクル *消費生活相談 母子健康手帳発行 9:50～10:15 保健センター ビート・コア・ウォーキング 19:00～ 元気ロード</p>	<p>19 *消費生活相談 7カ月児健診 13:00～14:00 保健センター 障がい者定期相談会(要予約) 2カ月児育児学級 9:20～9:45 保健センター</p>	<p>20 荒尾競馬 *平井リサイクル *行政相談 *無料法律相談（要予約） 第5回重村杯キッズサッカー大会 多目的広場</p>	<p>21 荒尾競馬 *有明リサイクル *消費生活相談 乳幼児おはなし会 11:00～ みどり蒼生館</p>	<p>22 辛亥革命100周年記念シンポジウム 13:30～ 文化センター ゆりかもめおはなし会 14:00～ 中央公民館 市ミニバスケットボール秋季大会 市民体育館他</p>
<p>23 有明少年野球大会 (～11/5) 野球場他 第29回秋季小学生バドミントン大会 市民体育館 荒尾ジャンボ梨争奪友紀杯大会 (ソフトテニス) 庭球場</p>	<p>24 *府本リサイクル 八幡元気づくりウォーキング大会 9:30～ 野原八幡宮駐車場</p>	<p>25 *消費生活相談 年金相談 10:00～15:00 市役所11号会議室 玉名荒尾中体連 駅伝大会 玉名市横島町</p>	<p>26 *桜山リサイクル *消費生活相談 1歳6カ月児健診 12:30～13:45 保健センター 健康相談 9:30～11:30 保健センター 第132回近県愛好者ゲートボール大会 ゲートボール場</p>	<p>27 *無料認知症相談</p>	<p>28 荒尾競馬 *消費生活相談 3歳児健診 13:00～14:00 保健センター 愛の献血 9:40～11:30 12:30～15:30 市役所</p>	<p>29 図書館まつり よみきかせフェスティバル in あらお2011 9:30～16:00 (～30日)</p>
<p>30 グリーン杯テニス シングルス 庭球場 学童フェスタ (陸上) 陸上競技場</p>	<p>31</p>					

平日夜間小児救急診療当番医実施表

日	曜	施設名	住所(行政区)	電話
3	月	荒尾市民病院(佐藤章)	本村	☎63-1115
4	火	荒尾市民病院(牛島健一郎)	本村	☎63-1115
5	水	荒尾市民病院(足達正昌)	本村	☎63-1115
6	木	荒尾市民病院(工藤弘志)	本村	☎63-1115
7	金	こどもクリニック友枝	向陽台	☎65-8181
11	火	荒尾市民病院(田中健)	本村	☎63-1115
12	水	こどもクリニック友枝	向陽台	☎65-8181
13	木	荒尾市民病院(工藤弘志)	本村	☎63-1115
14	金	荒尾市民病院(伊藤隆康)	本村	☎63-1115
17	月	田宮医院	大島町3丁目	☎62-0017
18	火	荒尾市民病院(牛島健一郎)	本村	☎63-1115
19	水	こどもクリニック友枝	向陽台	☎65-8181
20	木	荒尾市民病院(足達照之)	本村	☎63-1115
21	金	荒尾市民病院(工藤弘志)	本村	☎63-1115
24	月	荒尾市民病院(佐藤章)	本村	☎63-1115
25	火	荒尾市民病院(本里雄一)	本村	☎63-1115
26	水	荒尾市民病院(松山公明)	本村	☎63-1115
27	木	こどもクリニック友枝	向陽台	☎65-8181
28	金	荒尾市民病院(工藤弘志)	本村	☎63-1115
31	月	荒尾市民病院(足達正昌)	本村	☎63-1115

休日当番医日程表

日	曜	※	施設名・住所(市内は行政区)	電話
2	日	外	伊藤医院	四ツ山町3丁目 ☎62-0405
		内	さとう総合内科クリニック	上小路 ☎62-1273
		歯	田中歯科医院	新生 ☎66-0473
9	日	歯	塩谷眼科医院	大牟田市宮部 ☎0944-52-5494
		外	いしかわ産婦人科	野原南 ☎68-5511
		内	高橋医院	野原南 ☎68-0035
10	月	歯	福嶋歯科医院	大島町3丁目 ☎62-1472
		眼	中山眼科医院	大牟田市吉野 ☎0944-58-0028
		外	ふじさわ脳神経外科クリニック	四ツ山町3丁目 ☎64-2238
16	日	内	足達内科医院	大正町1丁目 ☎62-0278
		歯	原口歯科医院	日の出町 ☎62-0011
		眼	荒尾市民病院(西山正一)	本村 ☎63-1115
23	日	外	ふじさわ脳神経外科クリニック	四ツ山町3丁目 ☎64-2238
		内	こどもクリニック友枝	向陽台 ☎65-8181
		歯	かばしま歯科医院	辻町 ☎63-2288
30	日	眼	ふくやま眼科医院	大牟田市倉永 ☎0944-50-1666
		外	吉田整形外科クリニック	牛水上 ☎62-6200
		内	あだち内科胃腸科クリニック	岱洋中 ☎65-8500
31	日	歯	ばば歯科クリニック	荒尾大谷 ☎63-3600
		眼	まつお眼科	大牟田市青葉町 ☎0944-55-3088
		外	荒尾脳神経外科医院	川登 ☎65-6030
10	日	内	野ばら診療所	野原北 ☎68-6337
		歯	ひきた歯科クリニック	向陽台 ☎69-3888
		眼	米の山病院	大牟田市今山 ☎0944-51-3311

医療カレンダー

やむを得ず変更になる場合があります。医療機関に確認して受診してください。

10月

【診療時間】 午後7時～10時
 ☎荒尾市医師会 ☎62-0072 (昼間)
 保健センター ☎63-1133 (昼間)
 市役所 ☎63-1111 (夜間)
 ※土曜の夜間の当番医については市役所へ、土曜の午後の診療状況は各医療機関へお問い合わせください。

【熊本県小児救急電話相談】
 時間 午後7時～午前0時
 ☎☎#8000 または☎096-364-9999

【診療時間】
 外・内・眼…午前9時～午後5時
 (大牟田の眼科は午後6時まで)
 歯…午前10時～午後4時
 ※午後5時以降は市民病院救急外来をご利用ください
 ☎有明消防本部 ☎73-5271 (平日)
 保健センター ☎63-1133 (平日)
 市役所 ☎63-1111 (土・日・祝)

調剤薬局
薬剤師会会営 かめしま薬局 (市民病院前) ☎69-1175 毎日営業 (時間：午前8時30分～午後5時30分)

ひとの*ちから
CLOSE UP

創作ステージ総監督

佐藤 進さん

10月10日(月・祝)に荒尾総合文化センターの主催で創作ステージ「宮崎滔天と孫文」が公演されます。その舞台の脚本と演出を手掛けるのが、佐藤進さんです。

佐藤さんは、平成21年から文化センターに勤務しています。その年から、佐藤さんの企画で市民参加型の創作ステージが始まりました。創作ステージは、荒尾の自然や文化を伝えるという意図から、ふるさと詩集と名付けられ

ています。

佐藤さんが演劇の世界に入ったのは高校時代。初めて演じたのは菊池寛の『父帰る』という作品。「今でも少しはセリフを覚えていますよ」と笑顔で語ってくれました。高校卒業後も、演劇に没頭する毎日を送っていました。「若いときは、演劇のことになると時間を忘れたものです」と言う佐藤さん。そんな時間を過ごした仲間とは、終生の付き合いが続いているそうです。ほかに、

イベントの企画を手掛ける多才な佐藤さんは、以前「くまもと県民文化祭」などで脚本、演出を担当したこともあるそうです。

今回の創作ステージ「宮崎滔天と孫文」荒尾の偉人をたずねて」を演出するにあたり、佐藤さんが思う滔天とは「生き方はとても破天荒でしたが、私利私欲ではなく世界のことだけを考えていました。辛亥革命を成し遂げた、孫文の信頼を一番得ていた日本人だったと思います」と言います。そして見たところは「滔天とその時代に生きた人は、自分たちで行動を起こし世の中に立ち向かっています。今の他力本願の時代に、荒尾の偉人たちの生きざまを見てほしいですね」と熱く語ってくれました。

また、前回までと違うところは、出演者の皆さんがほとんど演劇初体験ということです。普段はお店を経営していたり、サラリーマンであったり、さまざまな人が集まってこの舞台に臨みます。狙いは、少しでも文化活動に触れてもらうことと、この創作ステージを通して、人と人とのつながりが生まれること。「多種多様な職業の人がつながること、何か新しいことができるのではないかと思います」と佐藤さんは言います。市民参加型のステージを行うことで、荒尾に新たな風を吹き込もうと考えている佐藤さんの今回の舞台にますます期待が高まります。



さとう すすむ ●1943年生まれ、熊本市在住。 趣味 釣り
荒尾総合文化センター 企画事業チーフ
(指定管理者：中央設備 ステージ・ラボ共同体)



1 宮崎兄弟生家での撮影



2 テレビ局がリハーサル取材しました



3 孫文と滔天を演じる2人と演技の打ち合わせ