

# 市県民税 (国民健康保険税など)

# 申告のご案内

申告を  
忘れずに!



## 申告期間

2月16日(金)～3月15日(金) ※土・日・祝日は除く

申告は前年中の所得金額や所得控除額などにに基づき、市県民税・国民健康保険税・介護保険料・後期高齢者医療制度の保険料などを算出する基礎となります。  
年金の手続きや保育所の入所・児童手当・扶養などの申請や公営住宅入居の申し込み、福祉などの手続きの際の各種証明発行(所得証明など)のためにも必要です。  
準備はお早目に、忘れずに申告してください。

- 日 程 下の表のとおり
- 受付時間  
午前の部:8時30分～11時(開場 7時30分)  
午後の部:13時～16時  
※2月21日(水)・2月28日(水)・3月6日(水)は18時まで受け付けます。
- 会 場 市役所1階 11号会議室

## 混雑が予想されます

午前中は混雑が予想され、状況次第で11時前に受け付けを締め切る場合があります。  
その場合、番号札を取っていただき、午後の部での受け付けとなりますので、時間に余裕をもってお越しください。

## 行政区別の日程

混雑を緩和するため、できる限り行政区で指定された日にお越しください。

受付を円滑に行うため、受付票の記入や事前の必要書類の作成(医療費控除明細書・収支内訳書など)をお願いします。

期日	受付行政区	その他
2月16日(金)	打越、宮内、宮内出目東・西、東屋形1丁目	混雑が予想されます
19日(月)	本村、新町、月田、市屋、貝塚、普源寺、東屋形2丁目	
20日(火)	上小路、東宮内、住吉町、大平町1～3丁目、大島下、海陽町1・3丁目、日の出町	
21日(水)	昭和町、朝日、境崎東・中・西、万田西、四ツ山町1～3丁目	★18時まで受付
22日(木)	西原町1～3丁目、大島町3・4丁目、大正町1・2丁目、妙見、松葉	
26日(月)	向陽台、大東、中央北、青葉、東屋形3・4丁目、平井大谷、開、みどり	
27日(火)	甲根、原、万田東・中、深瀬	
28日(水)	倉掛、倉懸東・中・西、大和	★18時まで受付
29日(木)	深瀬丘、古庄原、辻町、一紡	
3月1日(金)	中央東、中央西、新生	
4日(月)	新生西、新大和、荒尾大谷	
5日(火)	緑ヶ丘 2～5丁目、岱洋東・中・西	
6日(水)	庄山、金屋、元村、小路、平井城、陣屋敷、宿、唐池、上井手上・下、川北	★18時まで受付
7日(木)	野中、田倉、助丸、府本上・下、樺上・下、金山上・下	
8日(金)	上赤田・下赤田、菰屋南・北、野原南・北、今寺、川登	
11日(月)	井川口、川後田、蔵満、有明城、中一部、向一部、桜山町1丁目	
12日(火)	桜山町2～4丁目、揚増永、中増永	
13日(水)	南増永、北増永、猫宮、海下、山浦町	
14日(木)	新岡、牛水上・中・下、水島、小野、高浜	
15日(金)	八幡台1～4丁目	混雑が予想されます

## おすすめ! 申告相談会場に行かなくても申告できます!

### 郵送による申告

確定申告書様式は国税庁ホームページ、住民税申告様式は市ホームページにも掲載しています。

### 電話による住民税申告

収入なし・非課税年金収入(障害年金・遺族年金など)のみの人  
税務課 市民税係 ☎63-1342)にご連絡ください。

### e-Taxによる確定申告

マイナンバーカードを持っている人は、パソコン(要カードリーダー)や、スマートフォン(一部対象外あり)で申告できます。マイナンバーカードを持っていない場合でも申告書の作成は可能です。印刷したものを郵送か、持参してください。

## ●申告に必要なもの

- 給与・公的年金の源泉徴収票(原本)
- 個人番号確認書類(通知カード、マイナンバーが記載された住民票の写し又は住民票記載事項証明書)と身元確認書類(運転免許証・パスポート・在留カード・公的医療保険の被保険者証・身体障害者手帳などのうちいずれか1つ)  
※マイナンバーカードをお持ちの場合は、マイナンバーカードのみで可
- 所得税の還付申告の場合は、本人名義の通帳など(金融機関と口座番号がわかるもの)
- 持っている人は、利用者識別番号等通知書
- 事業所得や不動産所得がある人は、作成した収支内訳書
- 資産(土地)の売却による所得がある人は、譲渡所得の内訳書や売買契約書・登記簿・領収書など、譲渡所得にかかる取得価額や費用などの分かるもの、取得年月日や譲渡年月日の分かるもの
- 株式の取引や配当所得がある人は、特定口座年間取引報告書や支払報告書
- 一時所得・雑所得のある人は、その収入金額・必要経費の金額・源泉徴収額の分かるもの
- 医療費控除を受ける場合は医療費控除の明細書(医療を受けた人ごと、医療機関ごとに合計額を計算したもの)、医療費のお知らせ(各保険者から発行されるもの)、おむつ使用証明書など
- 社会保険料控除を受ける場合は、社会保険などの支払証明書が領収書。または、国民年金保険料控除証明書が領収書。
- 生命保険料控除、地震保険料控除を受ける場合は、保険会社から発行される生命保険、地震保険の控除証明書
- 障害者控除を受ける場合は障害者手帳
- 寄附金控除を受ける場合は受領書や領収書

## 確定申告のしるし

- 期 間 2月16日(金)～3月15日(金)(土・日・祝日を除く)
- 受付時間 9時～16時
- 会 場 玉名税務署 1階(玉名市岩崎273番地 玉名合同庁舎)  
申告書はスマートフォン・タブレット・ご自宅のパソコンから国税庁ホームページを利用して作成し、e-Taxで提出できます。事業所得や不動産所得の青色申告決算書(収支内訳書)もスマホで作成できます。

確定申告会場に入場いただく際、「入場整理券」が必要です。  
入場整理券は各会場で当日配付しますが、LINEを通じたオンライン事前発行も行います。  
※入場整理券の配付状況に応じて、後日の来場をお願いする場合があります。



◀国税庁  
ホームページ  
「確定申告書等  
作成コーナー」



◀国税庁  
LINE公式  
アカウント

●分からないことなどあれば、気軽に問い合わせください。

市県民税について 税務課 市民税係 ☎63-1342

所得税について 玉名税務署(個人課税) ☎72-2125



結果発表

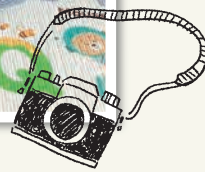
# 男女共同参画 フォトコンテスト

〈テーマ〉 みんなが主役! 楽しく♪家事・育児

初開催となる今回は、18作品の応募をいただき、男女共同参画フォーラム実行委員会において6作品を選考しました。

誰もが個性と能力を發揮できる社会の実現のため、身近なところから年齢や性別などによる役割分担意識をなくしていきませんか?

☎ 総務課 男女共同参画推進室 ☎63-1139



つのだ あさみ  
角田 亜沙美さん 休憩タイムが…

ふーっと一息ついたパパが座ったとたん、絵本を持って寄ってきた子ども達です。「休憩しようと思ったんだけど…(\*´-`)」と言いつつ、実は嬉しいパパの顔です。

最優秀賞

優秀賞



いしい たかふみ  
石井 貴史さん  
ママサプライズ準備中

優秀賞



いまむら みき  
今村 美希さん  
子どもサロンで初めての  
チャーハン作り

優秀賞



たいら なおき  
平 直輝さん  
毎日のお手伝い

優秀賞



つきだ ちひろ  
月田 千尋さん  
はやく食べたいなあ

優秀賞



よした はるか  
吉田 遥さん  
真剣な歯磨きタイム

## フォトコンテスト作品展

ご応募いただいた全ての作品を展示します。

- ①2月3日(土)  
場 文化センター  
アートフォーラム
- ②2月6日(火)~25日(日)  
場 市立図書館  
みんなのひろば

2月3日(土)

男女共同参画フォーラム  
講演会・パネル展・おさがり  
交換会を実施します。

詳細▼

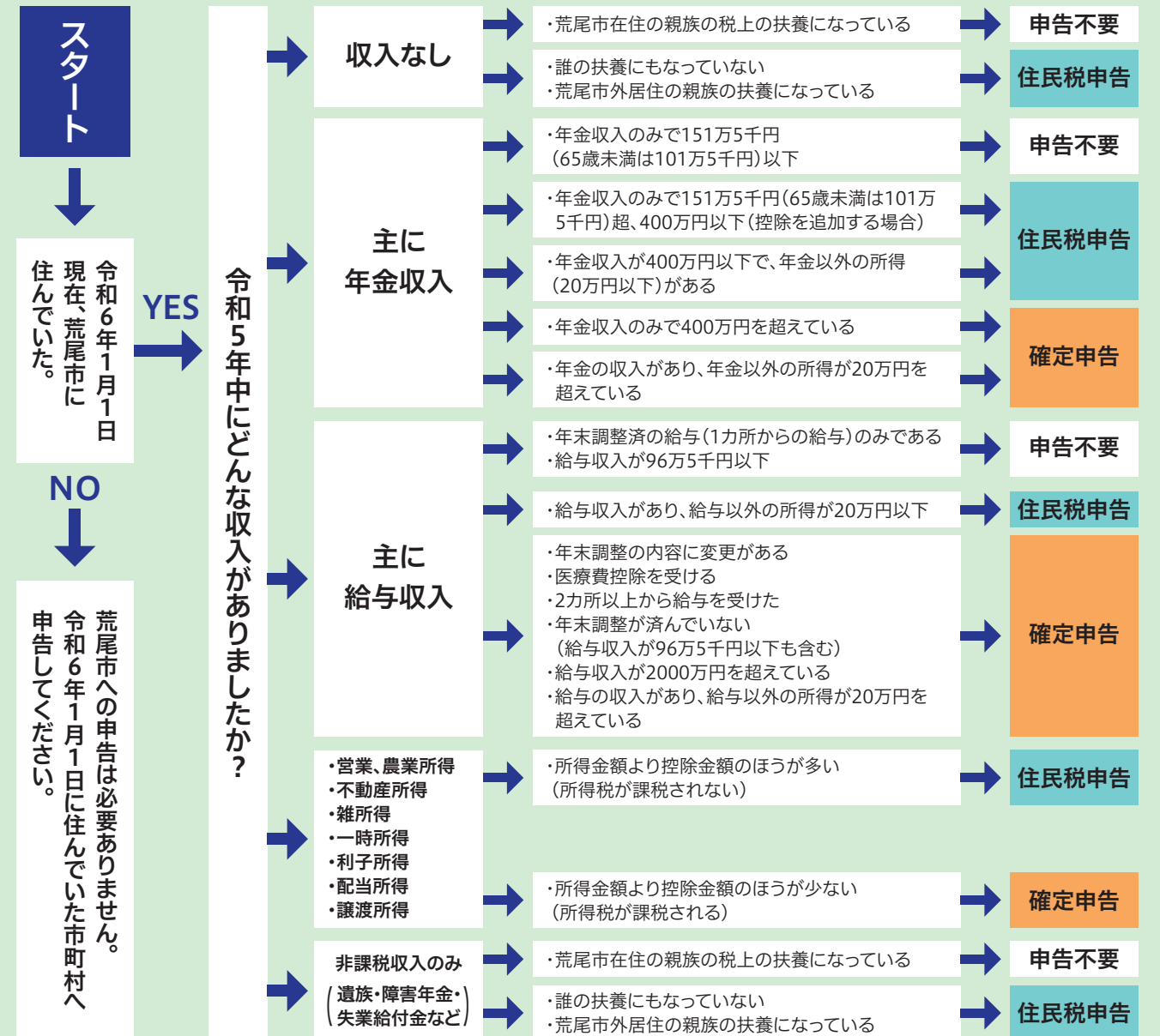


## 申告フローチャート

申告の必要・不要を簡易に判断するフローチャートです。  
申告が必要かどうかの判断にご活用ください。

- 年齢は令和6年1月1日現在でお考えください。
- 特例の適用などによってはフローチャートに沿わない場合もあります。ご不明点はお問い合わせください。
- ※チャート中の「収入」とは総支給額のことであり、「所得」とは収入から計算して割り出す金額です。
- ※「所得」についての詳細は、税務署・市役所などで配布している申告の手引きをご覧ください。

★ 所得税の還付を受けるためにはチャートに関わらず必ず確定申告が必要です。



※荒尾市から「簡易申告書」が送られてきている人で、すでに提出済の方は申告不要です。

■ 上場株式などに係る譲渡所得と配当所得について 令和4年度税制改正により、今回(令和5年分)の申告から、上場株式などの申告をする場合は、所得税と住民税の両方の計算において、所得として算入されることとなります。  
※特定口座内で所得税と住民税が源泉徴収されている場合、申告しないことも選択可能です。

### 市役所で受付できない申告(以下の人は税務署やe-TAXで確定申告してください)

- 青色申告をする人
- 海外での収入がある人
- 消費税・贈与税・相続税の申告が必要な人
- 令和5年中に住宅を新築・増改築した・中古住宅を購入した人(初めて住宅ローン控除を受ける人)
- 建物の譲渡所得がある人(収用以外)
- 先物取引を行った人
- 国外居住親族に係る扶養控除を追加したい人
- ストック・オプションに関する申告をしたい人





スマホ初心者大歓迎

# スマホ教室 開催

## スマホ初心者向け LINE・スマホ決済の使い方(初心者向け)

LINEで家族や友達と話したり、買い物の時にスマホで支払いしたり、普段の生活の中にスマホを取り入れてみませんか? スマホの基本的な使い方もわかりやすくお教えします。

時 2月15日(木)・27日(火)

①10時30分～12時

②14時～15時30分

※教室はすべて同じ内容です



内 LINEの基本的な使い方、スマホ決済の設定方法と利用方法、安全にスマホを使うための基本的な知識をお教えします

※スマートフォンを1人1台貸出します

場 市立図書館 みんなのへや

対 どなたでも(高齢者大歓迎)

料 無料 持 筆記用具 定 先着20人

問 申込:文化企画課 ☎57-7184

初心者でも安心!

## 確定申告が必要な人向け 今年こそ!! スマホで確定申告!

大人気の『スマホ教室カー』が市役所にやってきます。スマホで確定申告をするために必要なことを学べます。今年こそスマホを使って自宅で確定申告にチャレンジしてみましょう!

時 2月2日(金)・9日(金)・16日(金)

①11時～12時 ②12時30分～13時30分

③14時30分～15時30分 ④16時～17時

※電話予約時に希望の日時をお伝えください

内 e-TAX(確定申告)の利用方法

場 市役所 11号会議室前

対 どなたでも(高齢者大歓迎)

定 各時間帯3人ずつ ※先着順

料 無料 持 筆記用具

申 ☎0800-111-9442 ※要予約

受付時間 9時～17時(土日可)

問 文化企画課 ☎57-7184



## アンドロイドスマホ向け スマホ教室カーがゆめタウンシティモールにやってくる!

毎週木曜開催!

お買い物ついでに大人気の「スマホ教室カー」でスマホの使い方を学びませんか?

場 ゆめタウンシティモール正面

おもいやり駐車場横スペース

対 どなたでも(高齢者大歓迎)

持 筆記用具 料 無料

■入門編 電話のかけ方やメール

■基礎編

カメラ・動画・二次元コード読み込み

■応用編 ネットやアプリ

申 ☎0800-111-9442 ※要予約

受付時間 9時～17時(土日可)

問 文化企画課 ☎57-7184

2月開催分	11時～12時	12時30分～13時30分	14時30分～15時30分	16時～17時
1日(木)	基礎編	応用編	LINEでコミュニケーション	入門編
8日(木)	スマホ決済の使い方	基礎編	応用編	LINEでコミュニケーション
15日(木)	LINEでコミュニケーション	スマホ決済の使い方	基礎編	応用編
22日(木)	応用編	LINEでコミュニケーション	スマホ決済の使い方	基礎編
29日(木)	基礎編	応用編	入門編	スマホ決済の使い方

LINEでコミュニケーション:市公式LINE・おでかけあらおの使い方(おでかけあらおで便利に配車予約!)

## ヒューグルエレクトロニクス株式会社

### 半導体関連装置でTOPシェア 荒尾にて九州事業所がスタート!

半導体創世記、アメリカの半導体製造装置メーカーであるヒューグルインダストリーズ社の極東支社として発足し、昭和46年に日本法人として設立。精緻なクリーン技術で求められる高い清浄度とスピードに比べ、数多くの新しい製品を市場に提供してきました。



### 荒尾市と立地協定を締結 国内外へ向けたサービスを強化

令和5年12月、荒尾市に事業所を新設。熊本の地の利を生かしてお客様の保守メンテナンスなどを充実させ、製品の製造工場としても稼働します。

### オンリーワン技術で 圧倒的シェアの洗浄装置

半導体製造工程で使用する運搬容器を高精度に洗浄・乾燥する技術は、世界中で信頼をいただいています。



### 「明るく楽しい」ヒューグルスピリット

「明るく楽しい企業」とは表面的なことだけではなく「安心して従事できる」「社員とその家族が安心して生活できる」企業を目指すことです。この実現に向けてやりがいをもって努力することを、社員全員に求めています。



お客様を中心に考え 皆様と一緒に成長したい

代表取締役 藤宮 和 三郎さん

創業以来「感謝を以て人との出会いを大切に」を経営理念に新製品の開発、サービスの提供につとめています。荒尾市への新事業所開設は長年の希望であり、とても重要な位置づけにあります。モノづくりには社外の人々からたくさんのご支援が必要です。地産地消でモノづくりを行いますので、ぜひ皆さまからのご支援をお願いいたします。



- 【九州事業所】水野1725-27 ☎68-6631
- 製造業 ■従業員数 10人(全体40人)
- 資本金 1000万円
- 事業内容 半導体製造関連装置の開発・製造・販売・サービスなど
- 年間休暇日数 126日(全体)
- 有給平均取得日数 11.5日(全体)
- 採用実績 R5:10人(中途込)



## わが社のいきいき社員

### あたたかな職場だから頑張れる

#### ■入社何年目? 担当は?

新事業所開設と同時に入社しました。工場内の配線工事とチェック作業を担当しています。

#### ■この仕事を選んだ理由は?

自分は玉名工業高校の電気科出身なので、電気に係るモノづくりがしたいと思っていました。この職場で働けて幸運だと思っています。



おおいし しょうた 大石 将太さん (24)

#### ■難しいところは?

装置によって稼働の仕方が違いますので、装置の動きをチェックしながら配線を慎重に行います。

#### ■やりがいを感じるときは?

きれいに配線を行い、電気を流して物が動いていくのはわくわくします。電気を扱う醍醐味ですね。

#### ■どんな職場?

みなさん気さくで、分からないことも親切に教えてください。一緒に好きな釣りをする同僚がいるのも嬉しいところ(笑)。また、社員は全員、会社負担で24時間365日対応の保険に入っているので、どこで何があっても安心です。社員を大事にしてくれる会社なので、それも意欲につながっています。

#### ■目標は?

工場の配線だけでなく、これからは製品の組立も覚えて、自分のスキルの幅を広げていきたいです。





令和6年度複合健診のお知らせ

複合健診は「がん検診」と「健康診査(健診)」を同日に受診できる健康診断です。ご自身の健康保持・増進のためにも、年に1回複合健診を受診しましょう! 詳しくは、2月中旬頃に郵送するチラシか市ホームページをご覧ください。

時 春の複合健診 5~6月のうち17日間から選択

秋の複合健診 9~10月のうち16日間から選択

場 文化センター・市役所・中央公民館・万田炭鉱館・小岱工芸館・みどり蒼生館

内 健診内容

特定健診/若年者健診/後期高齢者健診/健康増進法健診/胃がん検診・ピロリ菌検査/肺がん・結核検診/大腸がん検診/子宮頸がん検診/乳がん検診/骨粗鬆症検診/肝炎ウイルス検診

期 申込締切【郵送・窓口】2月29日(木)

【電子申請(インターネット)】3月31日(日)

申 次の①~③のいずれかでお申し込みください。

- ①申込書に同封してある返信用封筒で郵送
- ②チラシの二次元コードを読み取り電子申請
- ③保険介護課・すこやか未来課(保健センター)・市民サービスセンター(ゆめタウンシティモール 2階)へ持参

こちらからもお申し込みができます▶



受診のメリット

- 市が費用の7割を負担するのでお得に受診できる!
- 複数の健診(検診)をまとめて受診できる!
- すべての健診(検診)を受けても半日で終わる!
- 各会場を検診車が回り、自宅付近で受けられる!
- 乳がん検診は全日程を女性技師が実施し、子宮頸がん検診は女性医師が実施する日を設けています。

問 すこやか未来課 保健センター ☎63-1133

Hospital Informations

市民を愛する 市民に愛される 病院へ

有明医療センターからのお知らせ

有明医療センターから皆さんへ、さまざまな医療に関する情報をお届けします。

有明医療センター ☎63-1115

ドクターヘリの運行が始まりました!

大学病院などの高度医療機関へ救急搬送する必要がある場合、屋上のヘリポートから、ドクターヘリ・防災ヘリを利用して患者さんを搬送します。

大規模災害発生時には、患者搬送だけでなく、医療品や物資の輸送などにも有効的に利用され、災害拠点病院としての役割を果たすことができます。

■運行時間 8時30分~17時15分

病院近隣のみなさんには騒音などで大変ご迷惑をお掛けしますが、ご理解とご協力をお願いします。



健康増進&地域経済活性の取組みに参加してみませんか?

市では、健康で長生きできるまちづくりを推進しています。その一環として、市が運用するスマートフォンアプリを活用した「健康増進&地域経済活性の取組み」を昨年12月から3月まで実施しています。

本取組みでは、専用のスマートフォンアプリに日々の「歩数」と「食事の写真」を登録することで、運動習慣から消費カロリー、食事習慣から摂取カロリーや栄養素が自動計算され、一週間単位の個別レポートとして、毎週土曜日に参加者のアプリ上に結果が表示されます。この取組みを通して、みなさんが日々の生活を振り返るきっかけと、健康な暮らしに向けた気づきをご提供します。

結果と合わせて、参加者一人ひとりの前週の生活習慣を元にした「健康にまつわるクーポン」を発行。足りない栄養素を補う食品や食事の割引・頑張った自分へのご褒美など、さまざまなクーポンをご準備しており、参加者が『楽しみながら生活習慣の改善に取り組めること』を目指しています。

問 スマートシティ推進室 ☎57-7622

**毎日の取り組み**

日々の食事をスマホで撮影

歩数から日々の運動を自動計測

**1日の食事・運動を分析 健康改善のアドバイス**

カロリーや歩数・栄養素・アルコールなど

■ 推奨摂取カロリー

■ 歩数

■ 摂取栄養素

■ アルコール摂取量

**1週間の結果に応じて健康にまつわるクーポンを獲得**

■ 結果

1週間の食事(1日あたり)で特に不足している栄養素は脂質です。脂質が不足すると、脂質とともに吸収される脂溶性ビタミン(ビタミンA、D、E)が吸収されにくくなります。また、魚油や植物油に多く含まれる不飽和脂肪酸は血中のLDLコレステロールを下げる効果があります。魚料理や炒め物などを食事に取り入れ、脂質が不足しないよう心がけましょう。魚が手に入らない場合は、缶詰を利用するのも良いです。

■ 獲得クーポン

脂質不足を補うクーポン獲得!

魚料理を20%割引

さば缶1つプレゼント

1週間の過ごし方

アプリインストール後、取組みに参加した場合の「1週間の過ごし方」の一例です。取組み方は人それぞれです。

	日曜日	月曜日	火曜日	水曜日	木曜日	金曜日	土曜日
食事・クーポン	3食写真撮影	3食写真撮影	1食写真忘れ!	先週のクーポンでお得にランチ	3食写真撮影	忙しくてサボっちゃった!	新しいクーポン獲得! 写真撮影も完了!
運動・クーポン	しっかりウォーキング (8000歩)	運動お休み	しっかりウォーキング (8000歩)	運動お休み	今日は頑張る日! ランニング (13000歩)	お散歩がてら軽くウォーキング (3000歩)	新しいクーポン獲得! 運動は明日から!

自分のペースで、健康な暮らしに向けた生活習慣の改善に取り組んでみませんか? ぜひ、ご参加ください!

詳細はこちら▶

