

荒尾
ふるさと
情報誌

シロチドリ



市の鳥・シロチドリは渡り鳥です。シベリアから日本を訪れ、翼を休めます。
そんな渡り鳥の飛来地・荒尾干潟は渡り鳥のオアシスです。

Vol.11

進化する、荒尾の今!



荒尾市立

市民病院が生まれ変わりました!

有明医療センター開院!

荒尾の「いま」をSNSで発信中!

ぎゃんすき! あらおちゃん

荒尾を「ぎゃんすき(大好き)」になってもらえるよう、荒尾の取り組み・イベント・人など、さまざまな楽しい情報を発信しています。

Instagram



Facebook



荒尾干潟水鳥・

湿地センター

荒尾干潟の旬な話題や生きものなどの情報を発信しています。

Facebook



広報アプリ「マチイロ」

読者登録で毎月最新の「広報あらお」をスマホから簡単に見ることができます。



進化する、
荒尾の今！



荒尾市立

市民病院が生まれ変わりました /

有明医療センター開院！

10月1日、市民病院が新築移転し、「有明医療センター」と名称を変えて生まれ変わりました。各部門が連携しやすい配置や災害に強い建物、周産期医療の一本化、歯科口腔外科の新設など、より地域医療を支えるための体制を整え、将来にわたり地域医療の中心的役割を果たし、地域住民の命と暮らしを守り続けていきます。



Point!

利便性を考えた配置で
誰もが利用しやすい病院へ

正面入口から受付・待合をコンパクトにまとめたことで、総合受付からは全ての外来が見渡せ、迷うことなく、初めて受診する人や高齢の人にも分かりやすい病院になりました。

歯科
口腔外科
新設！

ワンフロア外来

全ての診療が1階で完結できるようになり、患者さんの検査などへの移動の負担が軽減されます。

患者サポートセンター

安心して治療が受けられるように、保健・医療・福祉・介護・生活支援のワンストップ窓口として複数の相談室を配置します。

診察順番表示システム

待合に設置する表示盤には、受付が完了した人の診察番号が表示され、各診察室の進行状況をご案内します。 表示イメージ▶



Point! 超高齢社会の将来を見据えた、コンパクトな全個室型病棟!



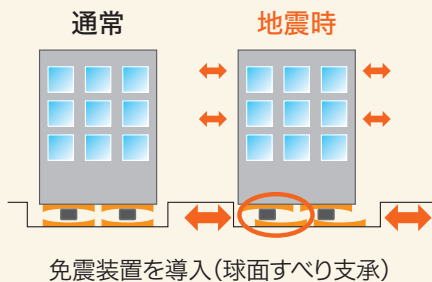
＼ 感染症リスクやプライバシー問題を解消 /



重症病室はスタッフステーションの近くに配置
スタッフが患者さんの容体を観察しやすい体制を整えました。

Point! 緊急時に対応できる配置で、効率化・迅速化!
専門的な治療ができる手術室も整備

ヘリポート・救急外来・手術室・集中治療室を救急専用エレベーターで直結。移動距離が短く迅速に対応でき、救命率アップに貢献します。ロボット手術に対応できる大型の手術室や、他の手術室よりも空気清浄度が高いバイオクリーンルームを配置し、感染症でも手術などを中止・延期することなく、治療を継続できるようになりました。

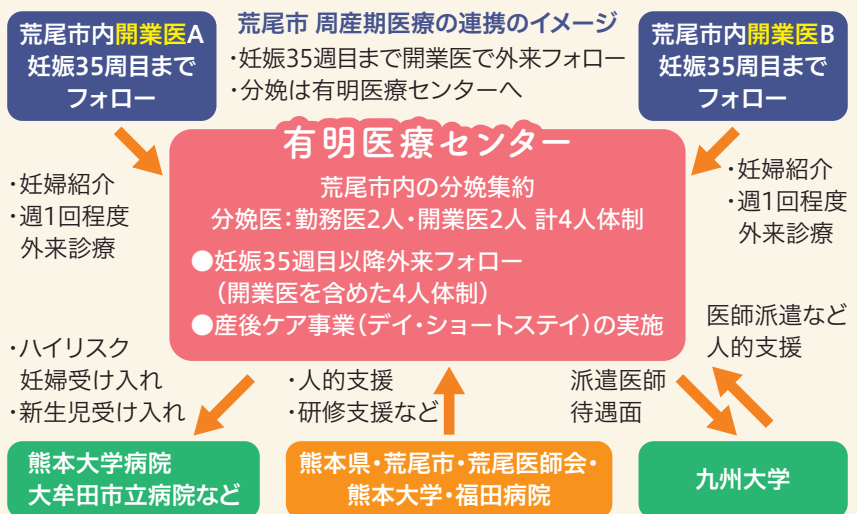


Point! 強い建物・充実した設備で、災害時でも医療を提供できる災害に強い病院に!

地震に強い基礎免震構造を採用し、豪雨でも浸水しないよう防潮扉を道路から2mの高さに配置。電気・ガスなどが途絶えても医療を提供できます。支援活動をスムーズに行うため、DMAT(災害派遣医療チーム)の活動や大型のヘリが着陸できる障害物のない駐車場も整備しました。

Point! 民間産院と連携し
有明医療センターに
周産期医療を一本化

市が提唱するあらお未来プロジェクトの5つの柱のうち「切れ目のない充実した子育て環境を作る」「誰もがつながりを持ち、健康で生き生きとした暮らしを作る」を実現するため、持続可能な周産期医療体制を整備し、安心して子どもを産むことができる環境づくりに取り組んでいきます。



市民が安心して暮らせるよう、地域医療を支えています!

新たなまちづくりに 挑戦！

さまざまな
まちづくりの計画が
続々進行中！

新しいまちに生まれ変わります！

市民の生活を今より便利で、快適に暮らしやすくするため、緑ヶ丘地区と荒尾駅周辺地区に都市機能を集約するコンパクトなまちづくりを進めています。荒尾競馬場跡地の南新地土地区画整理事業も順調に進んでおり、今後は荒尾駅周辺の整備を行っていく予定です。



令和
元年



現在の
様子



荒尾駅周辺 地区の活性化

市民の皆さんとのワークショップでの意見から作った「まちづくりの方向性のイメージ図(右図)」をもとに、あらお海陽スマートタウンと相互に連携し賑わいをうみ、癒しが得られ、市民や来訪者から愛されるまちを目指します。

みんなで
店舗を作り
上げる!

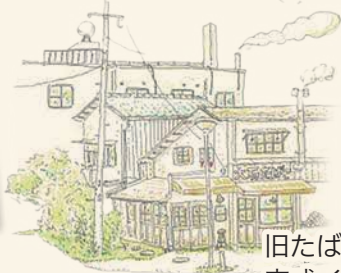


荒尾駅前の空き店舗をDIYでリノベーションし、賑わいづくりに取り組んでいます。



空き店舗の活用

荒尾駅前の旧商店街を「立ち寄りたくなる空間」にするため、空き店舗のリノベーション実証事業を実施中。



旧たばこ店
完成イメージ

荒尾駅の改修検討
バリアフリーを含む
駅改修を検討。



JR荒尾駅

駅前道路の改修

荒尾駅とあらお海陽スマートタウンをつなぐ駅前道路を改修。

再整備を行う各拠点から
既成市街地へ賑わいを波及させる

国道389号

(株)トライアルカンパニー
R6年秋オープン予定

戸建て住宅

有明海沿岸道路(R4年1月着工)

集合住宅

温浴・アウトドア
施設・芝生広場
などを誘致

公園・緑地

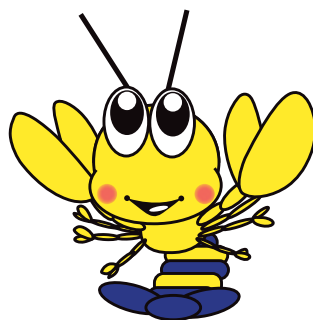
整備中の有明海沿岸道路の橋脚



- ・荒尾南ICまで国直轄事業化決定
- ・長洲方面も調査着手



これからも住み良いまちとなるよう取り組んでいきます!



今年も
いろんなことが
ありました!

荒尾市マスコット
キャラクター
「マジヤッキー」

令和5年
Pick Up ニュース!
ピックアップ

今年はこんなことがありました! 令和5年の荒尾市での出来事をご紹介します!



NEWS

1

万田坑炭鉱電車の
一般公開が開始

かつて、万田坑で採れた石炭を運んでいた炭鉱電車2両を7月8日から万田坑で一般公開しました。この車両は三池炭鉱閉山後に三井化学(株)大牟田工場で使用されていた炭鉱電車12号機と18号機であり、同社から荒尾市に寄贈いただいたものです。炭鉱電車の移設と展示のために多くの方にご寄附いただきました。12号機は現在稼働できる状態で維持・保存しており、令和6年度から定期的に動かせるように準備を進めています。



荒尾市・熊本大学大学院生命科学研究部・荒尾市民病院・(一社)荒尾市医師会・フォーネスライフ(株)・NECソリューションイノベータ(株)

NEWS

2

先進技術を活用した
健康長寿まちづくりを推進

9月に産官学6者で健康長寿まちづくりに関する連携協定を締結しました。この協定では少量の血液で、約7,000種類のタンパク質のバランスを独自の技術で解析し、認知症や脳卒中などの将来の疾病リスクの予測ができるフォーネスビジュアスという検査を活用した取り組みを行っていきます。産官学6者が連携して荒尾市民の生活習慣の改善による健康増進をサポートし、健康で長生きできるまちを目指します。

NEWS
4

半導体関連企業の進出



TSMCの熊本工場建設を受け、本市でも半導体関連企業の動きが活発となっており、工場の新規進出など例年より多い立地協定を締結しました。

NEWS
3

アフターコロナの
市民生活が始まる



新型コロナウイルス感染症の流行が落ち着き、コロナ禍前の市民生活が取り戻されつつあります。約4年ぶりの開催となった地域のイベントや行事もあり、経済の活性化にも期待が高まります。

NEWS
6

荒尾にゆかりのある
スポーツ選手が活躍中



男子バレーボールの宮浦 健人選手、ラグビーの流 大選手、車いすラグビーの乗松 聖矢選手が日本代表として大活躍。荒尾から世界の舞台で活躍する選手がでることは市民の大きな誇りです。

NEWS
5

有明高校野球部が
春季九州大会で初優勝!



今年熊本県で開催された春の高校野球九州大会。強豪校を次々と破り見事初優勝を果たしました。熊本県勢が春の九州大会を制するのは1988年以来35年ぶりの快挙です。

NEWS
8

ノリ養殖場寒波被害



1月の強烈な寒波に伴う強風でノリ養殖場が甚大な被害を受けました。被害を受けた網などの養殖資材の処分費用や来季以降の事業継続のための資材購入費の一部補助など支援を行っています。

NEWS
7

荒尾出身の監督による映画
「女優は泣かない」全国公開!



荒尾市内を中心に撮影が行われた、荒尾出身の映画監督 有働 佳史氏による映画「女優は泣かない」の全国公開日が12月1日に決定しました!



市長室からこんにちは!

荒尾市長から
ごあいさつ

あさだ としひこ
皆さんこんにちは。市長の浅田 敏彦です。

ここ数年、コロナ禍により中止や延期を余儀なくされてきたイベントなどが再開され、皆さんのお住いの地域でも、ようやく賑わいが戻ってきているのではないのでしょうか。

今号は「進化する、荒尾の今!」をテーマにお届けします。市民病院の建替えや旧荒尾競馬場跡地の新たなまちづくりなど、市政の長年の重要課題に地道に取り組んだ成果がようやく実りつつあります。

また、地方に共通の課題である「就労機会の確保」に関する産業振興の面では、半導体受託製造の世界最大手であるTSMC社(台湾)によ

る熊本県内への工場建設に伴い、関連企業の進出が相次ぎ、本市でも立地協定が複数件締結されるなど、波及効果が生まれています。

そのような追い風を強みに、「暮らしたいまち日本一」を目指して、産学官連携による最先端の技術を活用したスマートシティの推進など、さまざまな事業にチャレンジしていきますので、ふるさと・荒尾を引き続き応援していただければ幸いです。



あらおのイモノ
届いちゃう♪



お礼品の一例



寄附の申し込み方法

寄附金申込書のほか、市ホームページ、下のふるさと納税ポータルサイト(ふるさとチョイス・楽天ふるさと納税・さとふる・ふるなび)からお申し込みください。



ふるさと
チョイス



楽天ふるさと
納税



さとふる



ふるなび

ふるさと応援寄附金のメリット /

1 寄附金控除が
受けられる!

寄附した額のうち、
2千円を超える分は
所得税や住民税か
ら控除されます。

2 お礼品は
100品目以上!

市外の人からの一定
額以上の寄附には、そ
の額に応じたお礼品
をお贈りしています。

くらしいきいき課 ふるさと創生係

☎0968-57-7059 ✉ kurashi@city.arao.lg.jp