

広報 あらあ

人がつながり幸せをつくる 快適未来都市

令和5年

5

May 2023
vol.1568

広報あらあ Arao City Public Relations 毎月1日発行 May 2023 vol.1568



いつまでも /
いきいきと
健康に!

目指そう!
健康長寿のまち

【発行】荒尾市役所 総合政策課 広報統計係
〒864-8686 熊本県荒尾市宮内出目390
☎0968-63-1157 FAX 0968-64-0940 ✉kouhou@city.arao.lg.jp
(編集・制作 株式会社有明なつこむ・株式会社NOTE)

FONT
by MORISAWA

祝20周年!
第20回

荒尾 マジック釣り大会

6月17日(土) 予備日 6月18日(日)

受付 12時30分～13時30分

マジック釣り 13時30分～15時30分

干潮時間
6月17日(土) 14時26分
6月18日(日) 15時6分

募集期間

5月15日(月)

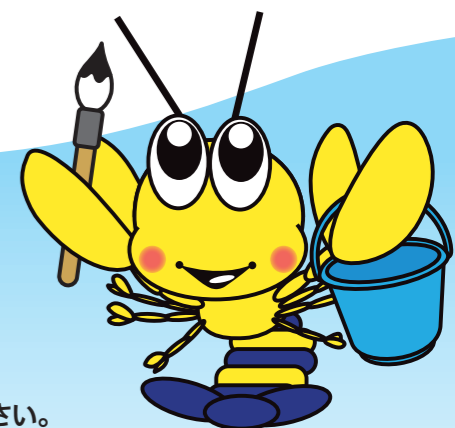
5月31日(水)

※小雨決行。大雨の場合は中止。釣り中でも雷が予想される場合は中止します。中止の場合はホームページに記事を掲載します。当日の判断がつかない場合は、荒尾漁協(☎62-0023)にお問い合わせください。

同時開催 /

マジック釣り大会20周年記念イベント マジックキーまるしえ

当日は市役所駐車場でグルメイベントも開催します。
釣りに参加しない人でも楽しめますので、ぜひお越しください。



- 場** 集合場所 荒尾漁協(荒尾27番地)
駐 車 場 市役所駐車場(会場まで徒歩10分ほど)
- 料** 1人1,000円(小学生以下無料)
参加者全員に参加賞があります。
- 対** 健康に自信があり、ケガや病気が発生した場合に自己責任のとれる人。
※小学生以下の参加は保護者同伴
- 定** 先着200人
- 申** 市ホームページからの電子申請・封書・はがき・FAXのいずれかでお申し込みください。
※電話申し込み不可

- 持** ○マジック釣り用の筆 1人3～5本ほど
使い古しの書道用大筆でOK
※持っていない人には当日販売します。(1本150円)
○鍬(1本500円で貸出あり)
- 飲み物・長靴・タオル・帽子・雨具・マジックを入れる物(ザルなど)・水をくみ出す用具(ポウルなど)・イス(風呂場用など)

〒 荒尾マジック釣り大会実行委員会事務局
(農林水産課内) ☎63-1454・FAX 63-1158



いつまでも /
いきいきと健康に!

**目指そう!
健康長寿のまち**

市では、65歳以上の高齢者が人口の3割以上で、その割合も増加傾向にあるなど、長生きをする人が年々増えています。健康で幸せに自分らしく長生きするためにも、運動や健診を受診することが大切です。日頃の積み重ねが未来の自分の健康につながります。今一度、自分の健康状態を見直し、いきいきと健康に暮らしていきましょう!

**フォーネス
ビジュアルス検査**

市民病院で
実施しました!



**将来の病気発症リスクを解析!
生活習慣を改善していこう!**

市は、フォーネスライフ株式会社とNECソリューションイノベータ株式会社との官民連携の取り組みとして、少量の採血で「将来の病気発症リスク」がわかる「フォーネスビジュアルス検査」を、市民病院で3月15日と16日の2日間限定で実施しました。この検査は、少量の採血から、「将来の疾患予測」と現在の体の状態を可視化するものです。今回、40代から70代を中心に市民100人の検査を実施しました。今後、検査結果から一人ひとりに合った生活習慣改善プログラムを提供し、継続のためのフォローまでを実施予定です。次回検査日は未定ですが、また今後、市からお知らせします。

これからも、市民の皆さんが健康で自分らしい生活を送れる健康長寿社会の実現を目指します!

☎ スマートシティ推進室
☎57-7622

検査でこんなことが分かる!

将来の疾患予測 + 現在の体の状態

発症リスクを可視化!



検査結果

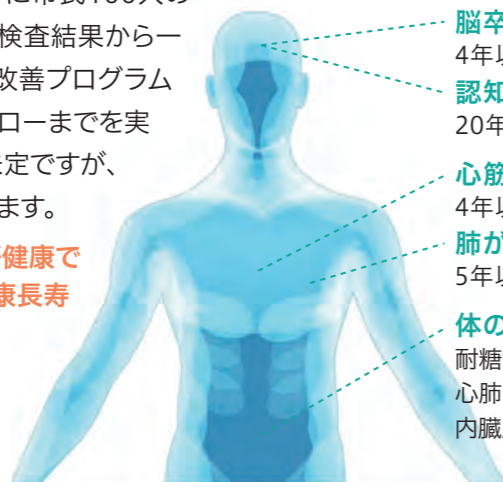
脳卒中・脳梗塞など
4年以内に発症する確率

認知症
20年以内に発症する確率

心筋梗塞・心不全など
4年以内に発症する確率

肺がん
5年以内に発症する確率

体の状態
耐糖能・肝臓脂肪・アルコールの影響・心肺持久力(最大酸素摂取量)・内臓脂肪・安静時代謝量



今月の税

☑ 軽自動車税



☑ 固定資産税 1期



納税には納め忘れがない
☐ 座振替がおすすめです。

納期限
5月31日(水)

☎ 収納課 ☎63-1353 ☎63-1362

お忘れなく!

**最新情報は
ホームページをチェック!**

新型コロナウイルス感染症の拡大防止のため、今月号に掲載している情報に変更が生じる場合もあります。イベントや行事への参加などをはじめ、掲載情報をご利用になる場合は最新の情報を改めて確認することをおすすめします。



ここから
チェック!



— さまざまな方法で広報紙がチェックできます —

声の広報

文字による情報入手が困難な障がい者のための音声録音版広報紙
☎ 福祉課 福祉係 ☎ 63-1406

広報あらおを
スマホで Check!

マチイロ

マチを好きになるアプリ
アプリをダウンロードすると、いつでも・どこでも・簡単に広報紙が閲覧できます。



荒尾市公式LINE

新型コロナウイルス感染症に関する情報や災害・防災などの緊急情報をお届けします。
友だち登録はこちらから▶



今月の Topics!
トピックス

おもな内容

- 3 特集
いつまでもいきいきと健康に!
- 8 まちの話題
- 12 健康福祉まつり
- 14 令和5年度
市民病院外来診療担当医表
- 15 保健・健康
- 16 荒尾クロスカントリーカーニバル
Report
- 17 初めてのHAPPY BIRTHDAY
- 18 わたしたちの学校自慢
- 19 ヤングテレホンあらお
ありあけ防災館
- 20 子育てに関するお知らせ
- 22 暮らしの情報 PICK UP
- 25 暮らしの情報
- 32 うまか〜レシピ
人権のいろいろ
今月の省エネワンポイント
- 33 図書館へ行こう!
荒尾総合文化センター情報
- 34 あらおカレンダー
- 35 平日夜間・休日当番医
- 36 荒尾マジック釣り大会

人の動き 3月末現在
(外国人住民を含む)

人口 50,052人 (-219)
男性 23,722人 (-100)
女性 26,330人 (-119)
世帯数 23,980世帯 (-9)
※()内は前月比の増減

参加
しよう!

● 教室見学・体験もできます

教室名	曜日	時間
宮内出公民館	火・金	9:30~
市民プール	火・金	9:30~
緑ヶ丘第2集会所	月・木	9:30~
小野公民館	火・金	9:30~
八幡台1丁目集会所	月 13:30~ 金 9:30~	
宿・陣屋敷公民館	月・金	9:30~
中央集会所	火・土	9:30~
牛水上公民館	月・金	9:30~
緑ヶ丘第1集会所	火・金	9:30~
桜山第6集会所	火・金	13:30~
メディア交流館	火・土	10:00~
岱洋東区公民館	火・金	9:30~
大和区公民館	月・金	13:30~
保健センター(中央公民館)	月・木	13:30~
深瀬倉掛公民館	月 9:30~ 木 13:30~	
野中公民館	月・木	13:30~
蔵満公民館	月・金	9:30~
樺公民館	月・金	9:30~
上小路公民館	火・金	13:30~
菰屋ふれあいセンター	月・木	13:30~
貝塚公民館	月・金	9:30~
海下公民館	月・木	9:30~
四ツ山公民館	月 9:30~ 金 13:30~	
下赤田公民館	月・金	13:30~
牛水中公民館	火・金	9:30~
大島区公民館	火・金	13:30~
普源寺公民館	火・金	9:30~
新生区公民館	月・木	13:30~
水島公民館	火・金	9:30~

指導者募集!
一緒に運動
しませんか?

健康づくり推進員を募集します!

- 対 ○市内に住む、65歳以上の人
○医師による運動制限のない人
高血圧・整形外科疾患で受診中の人は、事前にご相談ください。
○会場まで自力で来れる人
※会場によっては参加者が多く、別の会場を紹介する場合もございます。事前にお問い合わせください。

☎ すこやか未来課
荒尾市健康づくり推進員
協議会事務局 ☎63-1133

笑顔あふれる高齢者と一緒に健康づくりにチャレンジしませんか?
ベテランから若い人まで、働きながら活動している人もいます。

対 市内に住む、おおむね65歳以下で、
健康や運動に関心があり、週に2回
程度活動できる人

定 10人程度 備 活動日に交通費支給

申 すこやか未来課に
電話か来所にて申込み



ぜひ、ご参加ください!

ひとりの筋肉の使い方を確認しながら、個々に応じたアドバイスをを行います。教室全体の士気を上げるのは、秋富さんの掛け声。時に厳しく、時に優しく、愛情に満ちた指導に秋富さんの人柄が滲みます。

昨年11月には、「荒尾市健康づくり推進員協議会」の創立20周年を祝い、表彰を中心とした記念事業を開催しました。参加者は380人。表彰対象者は、開講20年の教室や体操歴20年の教室生、指導員歴20年の健康づくり推進員、90歳以上の教室生などを健康への取り組みは、着実に実を結んでいます。



荒尾市健康づくり推進員協議会
会長 秋富 しげあきさん

参加者の笑顔を励みに
活動を継続

「みんなと会って話をするのが楽しみ」「体力に自信がついた」など、参加者のみなさんに喜んでもらえるのが何よりのやりがいです。教室では健康づくり推進員の育成も行っているのです。興味のある人はぜひお声がけくださいね!

会の設立から20年
活動の節目を祝して

「教室は、個々の体調チェックに始まり、ストレッチ・約30分間の筋力トレーニング・クールダウンのストレッチの構成です。中でも、全24項目の筋力トレーニングは、楽しみながら取り組め、筋肉もしっかりとつけていく本格的な内容です」と話す秋富さん。リハビリの現場でも活用されている「セラバンド」と呼ばれるゴム製のバンドを用いた体操は、体力に自信のない人でも無理なく続けられると好評だそう。

健康づくり推進員が参加者人

健康寿命を伸ばす
体操教室で体力UP

「自立した日常生活を送り、いつまでも健やかな日々を過ごしたい」という思いは誰もが持っているもの。市では、市民一人ひとりが笑顔で過ごせる健康寿命を伸ばすために「荒尾市健康づくり推進員協議会」の健康づくり推進員による「体力アップ体操教室」が市内全29か所で行われています。今回取材に訪れたのは「菰屋ふれあいセンター」。平均年齢81歳、参加者15人の教室には、和気あいあいとした雰囲気の流れています。

今回、話を伺ったのは、「荒尾市健康づくり推進員協議会」の会長 秋富しげあきさん。体育指導員を33年間務めた後、20年に渡って同会を牽引してきた立役者です。持ち前のボランティア精神で、20年間地域の健康づくりに貢献してきた秋富さんは、「参加者のみなさんの前向きな言葉に、私も日々元気をもらっています」と微笑みます。

みんなで
楽しく運動
しています!



健康寿命を伸ばそう!

体力アップ
体操教室

～地域で支える健康の輪～
いきいき笑顔で体力アップ!

こんな体操やってます!



四つん這いの状態から、バランスを取りながら手足を伸ばし、背中を鍛えます。



座ってできるセラバンド体操。セラバンドを胸の前で強く引っ張り、胸部の筋肉を鍛えます。



身体をひねりながら内側に膝を高く上げ、お腹の深い位置にある筋肉を鍛えます。



いちにっ
さんしっ



医療機関での健診

☑ かかりつけ医での受診や、自分の都合に合わせて予約できる!

健康診査

- ① 特定健診 ② 若年者健診
- ③ 後期高齢者健診 ④ 健康増進法健診

対 対象者には4月末に受診券を送付しています。
(複合健診の申込者を除く)受診方法などの詳細は、
同封している案内を確認してください。

期 5月～令和6年2月未まで

- 内** 検査項目
- 基本項目…問診・身体計測・血圧測定・尿検査・血液検査
(脂質・血糖・肝機能・腎機能)
 - 詳細な項目…心電図・眼底検査・貧血検査
※医師が必要と認めた人のみ

- 料** 負担金
- 特定健診・若年者健診…500円
※40歳・51歳・61歳・70～74歳と
前年度市民税非課税世帯の人は無料
 - 後期高齢者健診…800円
 - 生活保護受給者…無料

持 受診券(特定:黄緑色、若年:水色、後期:黄色)・
被保険者証・質問票兼同意書・負担金
※健康増進法健診は「健康診査表(3部複写)」が必要

申 健診実施医療機関一覧の中から、希望する医療機関
に直接申し込んでください。(健康増進法健診は、す
こやか未来課に申し込みが必要です。)

- 問** ● 特定健診・若年者健診に関すること
保険介護課 国保年金係…………… ☎63-1327
- 後期高齢者健診に関すること
保険介護課 高齢者医療係…………… ☎63-1420
- 健康増進法に基づく健診に関すること
すこやか未来課 保健センター…… ☎63-1133

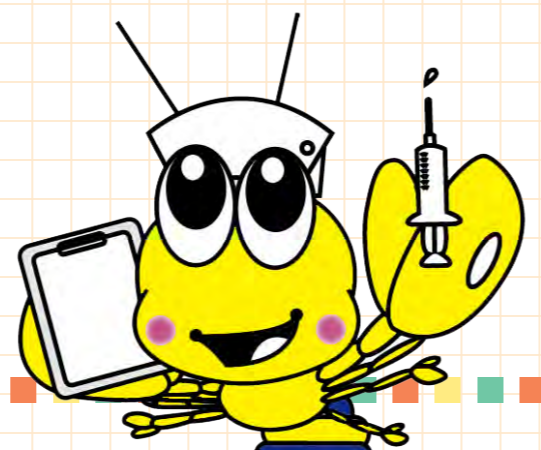
健診実施医療機関一覧

医療機関	電話番号
あだち内科胃腸科クリニック	☎65-8500
荒尾駅前クリニック	☎64-1895
荒尾クリニック	☎63-1166
荒尾市民病院	☎62-4480
荒尾中央病院	☎64-1333
荒尾脳神経外科医院	☎65-6030
伊藤医院	☎62-0405
上杉整形外科 ※	☎62-0885
牛島内科医院	☎64-2361
くろみクリニック	☎62-1273
佐藤眼科・内科	☎65-5900
新生翠病院	☎62-0525
関整形外科	☎64-0237
高橋医院	☎68-0035
田中良医院	☎66-0666
田宮医院	☎62-0017
田宮泌尿器科クリニック ※	☎65-8330
西整形外科医院 ※	☎68-2511
西原クリニック	☎62-0622
西良文医院	☎66-2321
ひらやま医院	☎62-0665
藤枝医院	☎68-3232
ふじさわクリニック	☎64-2238
ふれあいクリニック	☎68-6565
松山医院	☎62-0418
南整形外科医院 ※	☎64-2302
本里内科	☎64-0556
山田クリニック	☎62-7722
吉田整形外科クリニック	☎62-6200
四ツ山クリニック	☎62-0407

※の医療機関では若年者健診は実施していません。

注意 医療機関と複合健診の両方で健康診査を受診することはできません。
受診できるのは、1年間でどちらか一方です。重複して健診を受診した
場合は、2回目以降の検査費用が全額自己負担となります。

これらの健診(検診)は、早期発見・早期治療に
有効で、健康保持・増進に必要です。健康に
長生きするためにも、毎年受診しましょう!



健診って何するの?

健診(健康診査)は、身長・体重をはじめ、血圧・血液検査・尿検査などで血管の状態や肝臓・腎臓の働きなど、「生活習慣病」のリスクを調べるもの。がん検診も同時受診できる「複合健診」もあります。病気を早期発見するために、毎年必ず受けましょう!

申し込んでいない人もまだ間に合う!

令和5年度 健診スタート!

健診のメリット

- 市の補助で通常の **約7～9割引**で健診が受けられる
- 健診にかかる時間は **約60分!**
※健診とがん検診を同時に受ける場合は半日程度
- 健診を受けて病気を **早期発見!**
早期治療で健康になろう!

あなたが該当する健診はどれ? /

特定健診 対 40歳～74歳までの荒尾市国民健康保険加入者	若年者健診 対 20歳～39歳までの荒尾市国民健康保険加入者	後期高齢者健診 対 後期高齢者医療制度加入者	健康増進法健診 対 40歳以上の生活保護受給者など
--	---	---	--

好きな方を選んで受診
できます!

市では、バスで受ける「複合健診」と、
個別で受ける「医療機関での健診」があります。

複合健診

☑ 健康診査とがん検診などが同時に受診できる!

生活習慣病だけでなく、がんも死亡のリスクが非常に高い病気です。市での複合健診は、「健康診査(健診)」と「がん検診」を同時に行う総合的な健康診断です。「がん検診」では、がんの有無を調べることができます。

- 春の複合健診: 5～6月のうち17日間
- 秋の複合健診: 9～10月のうち18日間

健康診査	+	がん検診
① 特定健診 ② 若年者健診 ③ 後期高齢者健診 ④ 健康増進法健診		⑤ 胃がん検診・ピロリ菌検査 ⑥ 肺がん・結核検診 ⑦ 大腸がん検診 ⑧ 子宮頸がん検診 ⑨ 乳がん検診 ⑩ 骨粗鬆症検診 ⑪ 肝炎ウイルス検診

場 文化センター・市役所・中央公民館・
万田炭鉱館・小岱芸芸館・みどり蒼生館

申 希望する健診日前日の午前中まで(休日を挟む場合は前開庁日の午前中まで)に、すこやか未来課に電話するか来所にて申し込み

※詳細は、2月下旬頃に送付した申込書に同封しているチラシか、市ホームページを確認してください。
※全国健康保険協会(協会けんぽ)の被扶養者で、複合健診で特定健診受診を希望する場合は下記まで連絡してください。
問 すこやか未来課 ☎63-1133

3/17 「あらお防災人の会」が
防災まちづくり大賞を受賞

「あらお防災人の会」が、防災啓発活動や令和2年7月豪雨での活動を評価され、消防庁主催の「第27回防災まちづくり大賞」を受賞し、市長を表敬訪問しました。この賞は、地域で多様な団体と連携し、先進的な活動を継続的に行っている団体に贈られるものです。会長の甲木 喜一郎さんは、「誰一人取り残さないという気持ちで取り組んできた。今後も災害に強いまちづくりを目指し頑張りたい」と話していました。



3/17 楽しみいっぱいの2カ月間！
グリーンランド春のイベント開催！

毎年恒例、グリーンランドの春のイベント「2023春催事」が開催されています。オープニングセレモニーでは、田上副市長の挨拶に続き、子どもたちに人気の仮面ライダーギーツも登場し、テープカットを行いました。5月28日までの期間中、「仮面ライダーギーツバトルステージ」や「ひろがるスカイ！プリキュア おでかけ！ひろがるワールド！」などの人気のキャラクターイベントが催される予定です。



3/8 地域の安全に長きにわたり貢献
令和4年度消防庁長官表彰

令和4年度消防庁長官表彰で、荒尾市消防団の副団長である上田 清史さんが「消防庁長官永年勤続功労章」を受章しました。これは、永年勤続し、その勤務成績が優秀で、他の模範と認められる人に贈られるものです。市役所で表彰伝達式が行われ、上田さんは「長年の活動を評価していただき、光栄です。これからも後進の育成に尽力していきたいと思ひます。」と話し、今後の活動にも意欲を見せました。



まちの話題

Arao City News

荒尾市の気になる話題をお届け！

3/5 「今」を記録し、みんなで作る！
オープンストリートマップ作り

のあそびlodgeで、みんなが自由に使える地図「オープンストリートマップ」作りのワークショップを開催しました。街歩きをして自分たちでインターネット上のオープンストリートマップに、駅や病院などの施設や民家・消火栓・信号機など物理的に存在するものを書き込んでいくというものです。ICTで地域の課題解決を考える「Code for Kumamoto」代表の境 教授(熊本学園大学名誉教授)をはじめ、大学生や小学校教師など、荒尾駅周辺の活性化を目指す人たちが参加しました。グリーンランド周辺の書き込みはあるものの、荒尾駅周辺は少なく、実際に参加者が荒尾駅周辺を歩いて調査してみるとAED設置の表示はあるが、すでに廃院となっている診療所があることも分かり、最新情報を収集していきました。



と興味をもつ人を増やし、今後は地域のみなさんと一緒に定期的に書き込んでいくようになってほしい」と話しました。マップは観光や防災としても利用が可能で、実際に熊本地震のときにも世界中のマッパー(地図製作者)が地図作りを通して支援するなど、世界で注目されています。



オープンストリートマップに興味のある人はCode for Kumamotoのfacebookページ「このグループについて」をチェック!▶



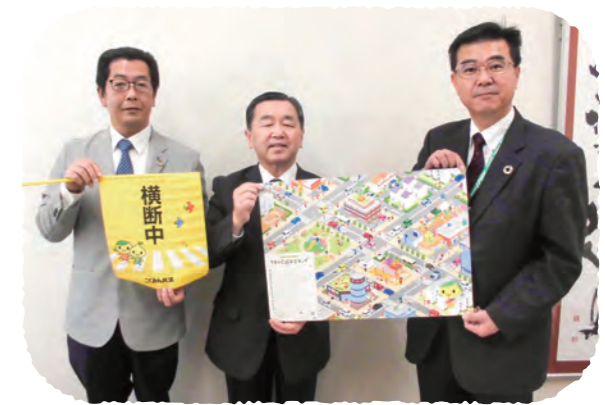
3/14 JAたまな女性部が学校給食に
手づくり味噌を贈呈

JAたまな女性部が地元産の大豆・麦を使って手づくりした味噌を荒尾市・長洲町学校給食センターに贈呈しました。荒尾市支部長の平島 仁美さん(写真右)は「子どもたちが地元の農産物に興味を持ち、地元産の美味しい味噌を味わってもらいたいと願いを込めて作りました。」と話し、この味噌で作った「飛鳥汁」や「だご汁」は荒尾市と長洲町の小中学校に届けられ、ふるさとの味を美味しくいただきました。



3/13 こくみん共済coop熊本推進本部
「7才の交通安全MAP」を寄贈

こくみん共済coop熊本推進本部は、地域の小学生を交通事故から守るための「7才の交通安全プロジェクト」の取組の一環として、交通安全教材「7才の交通安全MAP」を作成しています。この教材を交通事故の撲滅と交通安全意識啓発のため、教育委員会に寄附していただきました。今後、市内の小中学校で小学1年生のクラスを中心とした交通安全教育に活用していきます。



2/17 荒尾市行政改革推進審議会が開催されました ～令和4年度取組状況の報告～

荒尾市行政改革推進審議会を市役所で開催し、平成31年2月に策定された荒尾市行政経営計画の令和4年度取組状況について意見を交わしました。この計画は、市の将来像を定めた荒尾市総合計画の推進を、組織や人材・財源など行財政運営の面で下支えるものであり、経営理念を「現場主義の徹底と市役所イノベーション」と定めるとともに、行政経営の基本方針や施策を経営体系として定めています。

審議会での意見などを事業や見直しに反映することで本計画の実行性の向上を図ります。



荒尾市行政改革推進審議会は、荒尾商工会議所会頭であり、同会の会長を務める高木 洋一さんをはじめ、市民など9人で構成しています。

主な意見

- 子育てしやすい環境づくりや、子どもの教育の機会の確保にしっかり取り組んでほしい。
- 出前講座は市の取り組みのPRや職員のレベルアップになるため、もっとアピールしてほしい。
- デジタル技術も活用しながら効率化を図り、作り出した時間で市民サービスの向上に取り組んでほしい。

地域の活動掲示板 荒尾市ではさまざまな活動が行われています!

eスポーツ大会



SDGs.4 2/26 「質の高い教育をみんなに」 緑ヶ丘地区協議会

新しい文化となる「eスポーツ」に触れる機会を創出し、子どもたちの交流や思い出作りの場を提供しようと、緑ヶ丘地区協議会主催で「eスポーツ大会」を初開催。緑ヶ丘小校区の小中学生16人が参加し、Nintendo Switchの大乱闘スマッシュブラザーズをプレー。トーナメント方式で優勝を決めました。

歩け歩け大会



SDGs.3 2/26 「すべての人に健康と福祉を」 荒尾地区協議会

地域の健康と交流を目的に、荒尾地区協議会主催の「歩け歩け大会」を開催しました。当日は約120人の地域住民が参加。一小を出発し有明海岸沿いに向かう、約2.4kmのコースを歩きました。ウォーキング終了後には、グラウンドゴルフのホールインワン大会も開催し、盛り上がりを見せました。

3月3日で100歳!

みやわき 宮脇 子ヤ子さん (牛水中区)



生まれて今までずっと荒尾で生活し、70歳頃まで海苔を作っていた宮脇さん。現在通っているデイサービスでは、カラオケをしたり、お友達とのおしゃべりを楽しんだりしています。元気の秘訣は、前向きでいること。「100年間は、あつという間でした。自分が好きなことをすること、感謝の心を持つことが大事だと思います」と話していました。

3月10日で100歳!

たのうえ 田上 賀代子さん (万田東区)



交友関係が広く、人のお世話をすることが好きで、長年公民館の役員を務めていました。長寿の秘訣は、好き嫌いなく食べることで、よく身体を動かすこと。80歳まではグラウンドゴルフをするのが楽しみだったそうで、現在は施設で元気に過ごしています。ご家族は「コロナ禍が落ち着き、自由に面会できるようにしてほしい」と話していました。

3月19日で100歳!

すぎもと 杉本 ミツ子さん (宮内出目東区)



ミツ子さんは6人きょうだいの1番目として南関町で生まれ、若い頃はパートや印刷会社に勤めていました。12年前に夫が先立ち、現在は施設で穏やかに過ごしています。「頑固な一面もありますが、とても温かな性格」と施設の方は話します。元気の秘訣は、規則正しい生活とよく食べることだそうです。

3月5日で100歳!

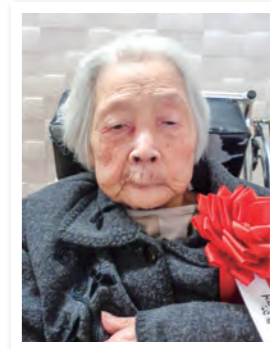
さきさか 崎坂 シノコさん (北増永区)



7人きょうだいの長女として瀬高町で生まれ、結婚後は夫婦で梨の販売をしながら日課として畑仕事をしていました。まっすぐな性格で人に好かれ愛されるシノコさんは、真面目に仕事をするを親に教えられていたそうです。編み物が趣味で、若い頃は色々なものを作っていました。元気の秘訣はお肉を食べることだそうです。

3月18日で100歳!

はやし 林 民子さん (陣屋敷区)



若い頃は映画鑑賞が趣味でよく観ていた民子さん。結婚後は、夫と農業を営んでいました。花を育て、玄関や床の間に花を飾ったり、生け花の先生の資格を持っていたので教えたりもしていました。ご家族は「畑仕事をしながら孫の面倒も見て、とても働き者で優しい温かな母です」と話していました。元気の秘訣は、好き嫌いなく何でも食べることだそうです。



100歳おめでとう
ございます!

100歳を迎えたみなさんをご紹介

健康福祉まつり

6/4日

9時～15時

会場
文化センター



入場無料

主催

荒尾市地域保健医療福祉推進協議会・荒尾市健康福祉まつり実行委員会

問い合わせ

荒尾市健康福祉まつり実行委員会事務局(福祉課総務係)

☎63-1406

駐車場のご案内

- ① ② ③ 文化センター駐車場
- ④ ポリテクセンター荒尾駐車場

※駐車場は指定の場所に駐車してください。台数に限りがありますので、公共交通機関をご利用ください。



ホワイエ

- 医師会相談コーナー
・内科・外科・整形外科・皮膚科など
・「在宅ネットあらお」(荒尾市在宅医療連携室)の紹介
・熊本大学による「大規模認知症コホート研究」の紹介
- 市民病院相談コーナー
- 市民病院 新病院(有明医療センター)紹介コーナー
- 血圧測定コーナー
経験豊富な看護師が血圧を測定し、お話を伺います。
- 救護所

大ホール プログラム

※出演予定時間・順番が前後する場合があります。

9時00分～	開会式・保健医療福祉功労者表彰
9時20分～	手話・朗読コラボパフォーマンス 「かわいそうなぞう」「へいわってすてきだね」
9時50分～	市民病院 新病院(有明医療センター)紹介
10時20分～	健康体操実技(健康づくり推進委員)
10時30分～	健康・福祉トークショー (田中 洋平さん・水上 清乃さん・まさやんさん・保健医療福祉団体関係者など)
11時30分～	記念講演会(講師:水俣病語り部 杉本 肇さん)
12時30分～	昼休憩
13時30分～	コミックバンド やうちブラザーズ ステージショー
14時30分～	抽選会(抽選券は1人1枚 ※数量限定)

ピロティ

- バザー
お弁当・カレー・フランクフルト・アメリカンドッグ・炊き込みご飯・焼き鳥・とうもろこし・みたらし団子・唐揚げ・ポテト・焼きそば・お好み焼き・ジュース・お茶・竹細工・陶器・ハンドメイド・花苗 など(変更の場合あり)
- 献血・骨髓バンクドナー登録
献血車(熊本県献血センター)
・『献血でつながる命』
400ml 全血献血
男性 17～69歳 / 女性 18～69歳
男女とも体重50kg以上
献血は予約者優先▶
- 展示 モバイルファーマシー(災害対策医薬品供給車両)



ギャラリー

- 歯科コーナー
・無料検診・相談
・正しい歯の磨き方指導
・位相差顕微鏡による口腔内細菌観察
・歯科についてのパネル展示
・口腔ケア関連用品展示
- 薬のコーナー
・お薬相談(お薬手帳か服用中の薬をお持ちください)
・禁煙指導
・防ごう脱水・熱中症
・薬物乱用防止
・子ども薬剤師体験

アートフォーラム

- ヨーヨーパフォーマンス(12時30分～13時30分)
- 休憩場所・集合場所

ラウンジ

- 福祉施設紹介コーナー(パネル展示)
- 障がい者団体紹介コーナー
- 視覚障がい体験・相談コーナー
- 施設利用者作品展示
・貼り絵・工作・手芸品など
- 有明高校ボランティア活動紹介コーナー
- 荒尾支援学校紹介コーナー
- 福祉車両カタログ展示
- 防災グッズ展示



小ホール

- 訪問看護師の相談窓口
・在宅介護、看護相談
- 栄養相談コーナー
・栄養相談・展示
- 介護・福祉 相談コーナー
・物忘れ度チェック
・介護・福祉の相談
- 社会福祉協議会コーナー
・浴槽展示
- 食生活改善推進コーナー
～よりよい食生活をめざして～
・野菜果物重量あて
・腎臓風船プレゼント
・腎臓を守るための情報あります!
- 母子保健推進員コーナー
・どれだけ大きくなったかな
～赤ちゃんのぺったん手形～(先着30人)
- 応急手当体験コーナー
・心肺蘇生法とAED(自動体外式除細動器)の使い方
・子どもに対する応急手当など



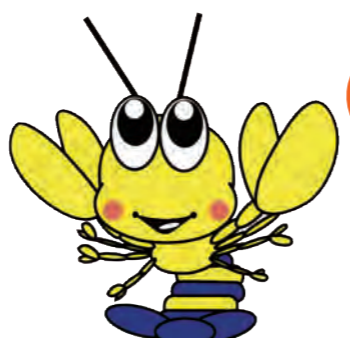
ロビー側面

- ボランティア紹介コーナー(パネル展示)
- 福祉施設紹介コーナー(パネル展示)
- 施設利用者作品展示
・貼り絵・工作・手芸品など

ロビー正面

- ボランティア体験コーナー
・手話・点字・朗読の体験
- 総合案内
会場案内・落し物・迷子など、お困りのときはこちらへ

当日は、あらおキッズドームを無料開放!ぜひお越しください!



みんなで健康福祉について考える機会にしましょう!



荒尾市民病院(荒尾市立有明医療センター)中期経営計画について

第二期中期経営計画 点検・評価報告を受けました

3月27日、荒尾市民病院あり方検討会(会長 小野 友道 熊本大学名誉教授)から、荒尾市民病院第二期中期経営計画の令和3年度の実施状況について、点検・評価報告を受けました。今後も健全な運営に努め、信頼される病院を目指します。

■点検・評価内容

○医師確保や人材の育成など、将来を見据えた効果的な政策的投資を行う一方で、人件費に見合った医療収益の確保に努め、健全な経営の推進に取り組み、材料費高騰を見据え、効率的な経営に努めること。

○地域救命救急センターの指定を目指して実績を積み重ねるとともに、急性期病院としての役割を果たし、地域住民の信頼と安心に応える病院であること。

○新病院開院や人口減少が見込まれる中、地域拠点病院として機能を維持するため、人材の確保と適正な勤務環境の下で医療を提供できる体制の構築に努めること。

問 総合政策課
政策推進室
☎63-1273



第三期中期経営計画を策定しました

総務省から令和4年3月に示された公立病院経営強化ガイドラインに基づき、荒尾市民病院(荒尾市立有明医療センター)第三期中期経営計画(令和4年度～令和9年度)を策定しました。住民の命と暮らしを守り、信頼される病院を目指して、健全な経営に取り組んでいきます。

■基本理念

荒尾市民病院は地域住民の健康の維持・増進に努め、患者中心の安全で質の高い医療の提供を目指します。

■基本方針

- ①地域の信頼に応える基幹病院として、最善の医療を提供します。
- ②地域連携を進め、地域完結型医療を目指します。
- ③患者の人権を尊重し、あたたかい心を持った医療人を育成します。
- ④効率的な経営管理を基本とし、健全な経営を目指します。

問 市民病院
経営企画課
経営企画係
☎63-1115



新型コロナワクチン令和5年春開始接種が
5月8日から始まります

対 ①65歳以上の人(申請不要)

②基礎疾患のある人や、その他新型コロナウイルスに感染した場合、重症化リスクが高い人(5歳以上)

③医療従事者・介護従事者

■使用ワクチン

オミクロン株対応2価ワクチン(ファイザー社・モデルナ社)、武田社ワクチン(ノババックス)

■申請方法

基礎疾患などがあり、接種券を希望する人は次のいずれかで申請してください。

○インターネット申請

○すこやか未来課へ電話申請(☎64-5670)

○郵送申請

郵送先:864-0032 荒尾市増永632番地
すこやか未来課 新型コロナウイルスワクチン接種対策室
※これまで基礎疾患などによる接種券発行申請をしたことがある人は、その情報をもとに接種券をお送りしますので、申請は不要です。

■接種券発送時期

4月下旬(予定) ※前回の接種を3月以降に終えた人は、接種可能な月の前月に発送予定です。

問 すこやか未来課 新型コロナウイルスワクチン
接種対策室 ☎64-5670



申請書



インターネット申請

●外来受付 再診:8時30分～11時30分/初診:8時30分～11時・13時～15時 ●予約受付 ☎63-1115(平日13時～16時30分)

診療科	月		火		水		木		金	
	午前	午後	午前	午後	午前	午後	午前	午後	午前	午後
総合診療科・内科	—	—	—	—	三ヶ島尊利		三ヶ島尊利 鶴田敬一郎(11時～)		—	—
呼吸器内科	森松嘉孝(非) (第4週のみ)	—	赤池公孝 (非)	—	—	—	森松嘉孝(非)		坂田晋也 (非)	—
血液内科	山口俊一朗	山口俊一朗 (予約のみ)	田口詢	—	山口俊一朗	山口俊一朗 (予約のみ)	眞田功(非)		田口詢	田口詢 (予約のみ)
腎臓内科	秦雄介	秦雄介 (予約のみ)	秦雄介	秦雄介 (予約のみ)	小野真	小野真 (予約のみ)	—	—	南尚吾	南尚吾 (予約のみ)
循環器 内科	初診	徳永信行	—	第1・3午後 ベースメーカ	藤山陽(非)	—	牧雄二		梶原一郎 (内科診察室)	—
	再診	梶原一郎	—	牧雄二 徳永信行 (予約のみ)	牧雄二 藤山陽(非)	—	梶原一郎		徳永信行 荒木智(非)	—
耳鼻咽喉科	—	—	熊本大学 (非)	—	—	—	—	—	—	—
小児科	専門 外来	藤井績		水流添泉		水流添泉		藤井績		藤井績(1・3・5週) 水流添泉(2・4週)
		熊本大学(非)	—	熊本大学(非)	—	専門外来 (2・4週)	—	熊本大学(非)	—	—
特殊外来	禁煙外来 (鶴田)	—	循環器 (鶴田)	—	—	—	—	—	—	—
(特殊外来) 緩和ケア外来	—	—	—	—	—	—	—	—	濱口裕光	—
(脳神経センター) 脳神経外科	水野隆正	—	手術日		—	森遼介	水野隆正	—	森遼介	—
脳神経 外科	初診	岡田雄二郎 大嶋俊範	大嶋俊範 (2・4週)	中原圭一 (非)	—	原田しずか (非) 大嶋俊範	—	野村隼也 (非) 岡田雄二郎	—	—
	再診	岡田雄二郎	担当医	中原圭一 (非)	担当医	原田しずか (非) 岡田雄二郎	—	野村隼也 (非) 大嶋俊範 (2・4・5週)	—	大嶋俊範
	緊急紹介	大嶋俊範		岡田雄二郎	—	岡田雄二郎	—	大嶋俊範 岡田雄二郎	—	岡田雄二郎 大嶋俊範
(特殊外来) 歩行障害外来	—	大嶋俊範 (1・3・5週)	—	—	—	—	—	—	—	—
(特殊外来) 認知症サポート外来	—	—	大嶋俊範	—	—	—	—	—	—	—
脳ドック後外来	—	—	—	岡田雄二郎	—	—	—	—	—	—
消化器 内科	初診	山本甲二	—	—	—	河合雅子	—	山本甲二 熊本大学(非)	河合雅子	—
	再診	佐藤伸隆	—	岩永知大	—	山本真一	—	濱口裕光(乳腺・甲状腺)	清水健次	—
	2階外科	—	—	岩永知大	—	山本真一	—	岩永知大	山本真一	—
皮膚 科	初診・再診	新森大佑	—	大溝耕一郎	—	熊本大学 (非)	—	新森大佑	—	大溝耕一郎
	入院コンサルト	大溝耕一郎	—	新森大佑	—	熊本大学 (非)	—	大溝耕一郎	—	新森大佑
形成外科	—	—	—	—	—	—	第1・3・5週 9時～ 吉住茉莉子(非) 第2・4週 13時30分～ 國井健太(非)	—	—	
麻酔科	—	—	—	—	—	—	—	松村健または 非常勤医師	—	—
整形外科	米村光信 笹岡眞光	—	藤枝浩司 後生川輝	—	手術日		米村光信 笹岡眞光	—	藤枝浩司 後生川輝	—
糖尿病・内分泌内科	佐々木一成	—	佐々木一成	—	佐々木一成	—	佐々木一成	—	熊本大学(非)	—
泌尿器科	山口隆大(非)	—	—	—	—	—	倉橋竜磨 (非)	—	熊本大学(非)	—
産婦人科	1・3・5週13時～田島朝宇 2・4週13時～柴田三郎	—	田島朝宇	—	柴田三郎	—	田島朝宇	—	柴田三郎	—
内視鏡検査	河合雅子 濱口裕光	山本甲二 河合雅子	山本甲二 河合雅子	—	山本甲二 大嶋壽海	山本甲二 河合雅子 非常勤医師	河合雅子 大嶋壽海 非常勤医師	山本甲二 河合雅子	山本甲二 岩永知大	河合雅子 非常勤 医師
放射線治療科	齋藤哲雄		齋藤哲雄		齋藤哲雄		齋藤哲雄(再診のみ)		齋藤哲雄	

※(非) … 非常勤医師

初めてのHAPPY BIRTHDAY



きのした ほのか
木下 穂香ちゃん

5月2日生まれ(荒尾)
表情豊かなほのちゃん♡
特にその笑顔、もーたまらん♡



よしかい たいが
吉開 大賀ちゃん

5月4日生まれ(宮内)
いつも笑顔をありがとう! いっ
ぱい笑って、大きくなってね♡



しまさき ななせ
島崎 七瀬ちゃん

5月9日生まれ(東屋形)
1歳おめでとう☆ 兄妹仲良く、
毎日笑顔で楽しく過ごそうね!



たかき みんと
高木 湊斗ちゃん

5月10日生まれ(本井手)
毎日沢山の幸せをありがとう! これ
からも笑顔で楽しく過ごそうね♡



はやしか なお
早坂 渚生ちゃん

5月15日生まれ(川登)
初めてのお誕生日おめでとう☆
渚生くんみんな癒されています♡



なかしま れい
中島 礼温ちゃん

5月16日生まれ(増永)
これからもたくさん世界を広げ
ていこう! 1歳おめでとう☆



はただ るな
畑田 琉花ちゃん

5月17日生まれ(荒尾)
お兄ちゃんたちに負けなよう
に、元気いっぱい大きくなってね!



とくすえ ももか
徳末 百花ちゃん

5月23日生まれ(蔵満)
産まれて来てくれてありがとう♡
お誕生日おめでとう!!



やまかわ かいり
山川 海利ちゃん

5月23日生まれ(宮内)
3人のお兄ちゃん達に負けず、元
気に育ってね♡

1歳の誕生日を「広報あらお」でお祝いしませんか?

- 申込締切 毎月10日(6月生まれの人は5月10日)
 - 申込方法 右記の二次元コードから応募フォームにてご応募ください。市ホームページ、「お誕生日おめでとう」のコーナーからも応募できます。※応募多数の場合は抽選となります。
- <https://www.city.arao.lg.jp/happy-birthday/birthday-oubo/> 図 広報あらお編集部 ☎0948-52-3244



2023年

3/5

Report

遊園地内を走るユニークな大会

～荒尾クロスカントリーカーニバル～

4年ぶりに
念願の開催が
実現!

毎回
県外からの
参加者も
たくさん!



3月5日にグリーンランド遊園地で、コロナ禍による中止が続いていた「第34回2023荒尾クロスカントリーカーニバル」を4年ぶりに開催しました。当日は好天に恵まれ、市内外から参加した幅広い年齢層のランナー約530人がグリーンランド遊園地内を元気に走り抜けました。

アップダウンの激しい園内を親子ペア・小学生が走る従来の1km・2kmのコースに加え、今大会から中学生や大人を対象に、5～10人を1チームとして1kmコースを10周する『リレーマラソン』を新たに導入し、全10種目の競技を実施しました。

親子ペアで初めて参加した小学1年の芦田 唯月さんは「足が速い選手と戦えてとても楽しかった。来年は一番になりたいです」と笑顔を見せました。

久しぶりの開催ということと、来園者からの声援もあり、大会は大いに盛り上がりました。

図 生涯学習課 スポーツ推進係 ☎63-1681

アトラクションの
下を元気に
走りました!



ひとりで悩んでいるあなたへ ヤングテレホンあらおを知っていますか？

学校のこと 友だちのこと 家庭のこと

心の中のモヤモヤは、話せばきっと軽くなります。

ヤングテレホンあらおに相談してみませんか？

ヤングテレホンあらおは、荒尾市少年指導センターが運営する青少年やその保護者などの相談受付窓口です。あなたの秘密は守りますので、安心して相談してください！

電話相談

ヤングテレホンあらお ☎66-2214

月曜～金曜(祝日・年末年始は除く) 9時～17時

※6月(第2・第4火曜日)からは、19時まで対応します。

※平日夜間・土日祝日は、☎0120-0-78310

(熊本県24時間子供SOSダイヤル)におかけください。

メール相談

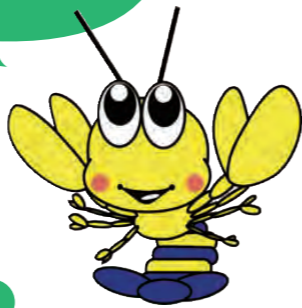
ksidou@city.arao.lg.jp

(24時間受付)



☎ 荒尾市少年指導センター ☎66-1373

ひとりで悩まず
何でも相談してね！



ありあけ防災館を観に行こう！

ありあけ防災館は、パネル展示や映像・VR体験といったコンテンツを通して、有明地区の災害リスクや、防災対策などを学べる体験型の防災学習施設です。普段は知ることのない消防の裏側を紹介するコーナーや、迫力満点のハザードシアターなどを駆使して防火・防災について知識を深め、意識を高めることができますので、ぜひお越しください。



地震・台風・大雨を
映像で体感！

住んでる地域の
災害リスクが分かる！

模擬煙
体験も
できる！



クイズやパズル
119通報体験もあるよ！



入場無料
遊びにきてね！

開館時間 9時30分～16時30分
(12時～13時は除く)

休館日 第2・第4土曜、第1・第3・第5日曜
水曜、祝日、年末年始(12月28日～1月4日)

ご予約
お問い合わせ ありあけ防災館事務所 ☎74-0119 FAX 73-8446
玉名市築地309番地(有明消防本部1階)

詳細は
コチラ



活動が認められ
文部科学大臣
表彰を受賞！



地域貢献活動を提案し、学校運営協議会の皆さんから意見やアドバイスをもらいながら活動に取り組んでいます。



400人以上が
参加した
みどりまつり！

地域行事「みどりまつり」に出店するブースを受け持ち、運営したり、まつりの進行や準備・片付けをしたりして、地域行事に参画し、児童が協力し合い、まつりを盛り上げました。

地域のみなさんと活動する機会がたくさん！



- 1 「人権フェスティバル」で4年生が発表しました。
- 2 「ありがとう集会」で1年間お世話になったゲストティーチャーの皆さんに感謝を伝えました。
- 3 「緑ヶ丘小ふるさとウォーク」は、地域住民や保護者の協力のもと、地域について学びます。

わたしたちの 学校自慢

ここが
じまん！

今月の学校自慢

緑ヶ丘小学校



明るく元気な緑ヶ丘小は、運営委員会を中心にあいさつ運動に取り組み、朝から児童の元気な声が響き渡ります。「good morning everyone」から始まる朝の放送は、緑ヶ丘小おなじみ。天気も英語で伝え、日常生活の中で自然と英語力を身につけています。授業は学習リーダーを中心に、友達と意見交換したり、話し合ったりして、みんなと関わり合いながら学んでいます。

地域活動も活発で、地域貢献活動として高学年が地区協議会主催の「みどりまつり」の企画・運営に参画したり、校区のゴミ拾いや、花を植えて配る「ありがとうプロジェクト」にも取り組んだりしています。そんな学校と地域の連携・協働の活動が認められ、学校運営協議会が「コミュニティ・スクールと地域学校協働活動の一体的推進」に係る文部科学大臣表彰を受賞しました。児童は地域と交流を深めながら日々成長しています。

児童が選んだうちの学校自慢！

緑ヶ丘小は、先生と児童がとても仲良く、昼休みは一緒に遊んでいます。他学年や男女も仲が良い学校です。今年から委員長になりましたが、みんな気軽に話しかけてください。



運営委員会委員長
しまつ
6年生 島松 うたさん

は話していました。

『やらせ』を増やしていきましょつ』と洲上先生

教育熱心で明るく元気な洲上先生は、休み時間に児童とよく運動場で駆け回っています。情報教育担当で、学校のICT活動を推進しています。先生のおかげで児童はタブレットの使い方が上手になりました。緑ヶ丘小は子どもたちの『きらきら』であふれ、みんなの明るく素直な姿が大好きです。私は今後、海外の日本人学校で勤務したいと思っていますので、英語の勉強やICT機器の勉強を頑張りたいです。これからもみんなの『やらせ』を増やしていきましょつ』と洲上先生

みんな大好き！
自慢の先生

ふちがみ ひろし
洲上 紘詩先生

ロタウイルスワクチンのお知らせ

4月号でお知らせしました「子どもの定期予防接種」に、ロタウイルスワクチンを掲載していませんでした。お詫びいたします。
ロタウイルスワクチンについては次のとおりです。

■接種を受ける時期

ワクチン	時期	乳児期							
		2カ月	3カ月	4カ月	5カ月	6カ月	7カ月	8カ月	9カ月
ロタウイルス (接種回数)	1価 (2回)	①	②						
	5価 (3回)			③					

- 持** 母子健康手帳・予診票
※予診票を持っていない人は、すこやか未来課か医療機関に取りに来てください。
- 申** 希望者は医療機関に直接申し込み
予防接種が受けられる市内の医療機関▶
お早めに医療機関をご予約ください。



■長期療養で定期予防接種が受けられなかった人
医師に接種できると判断された日から2年間、予防接種が受けられますので、すこやか未来課にお問い合わせください。

■市外で予防接種を受けたい人
事前に手続きが必要な場合がありますので、すこやか未来課にお問い合わせください。

問 すこやか未来課 ☎64-5670

人権標語

令和4年度
「解放文化祭」
応募作品

ともだちって ケンカもするけど たのしいよ
— 小3年 佐野 華音さん

一人の子 いたらいっしょに 遊ぼうよ
— 小4年 園田 心乃花さん

就学援助の申請受付を開始します

生活保護に準じた制度として、経済的理由で就学が困難と認められる児童生徒の保護者を対象に、就学援助制度を実施しています。

内 新入学用品費・学用品費・修学旅行費・給食費・医療費(特定の病気に対してのみ)・卒業アルバム代など

- 対**
- 生活保護の停止や廃止があった世帯
 - 個人事業税の減免、市町村税の非課税・減免(特定のもの)や固定資産税の減免を受けている世帯
 - 国民年金保険料の免除(全額)を受けている世帯
 - 国民健康保険税の減免や徴収の猶予を受けている世帯
 - 児童扶養手当の支給を受けている世帯
 - 生活福祉資金の貸付けを受けている世帯
 - その他生活保護に準ずる程度に経済的に困っている世帯

- 期** 申請書(一次)提出期間
5月15日(月)～6月23日(金)
(学校へ提出する場合は、学校が指定する日まで)
- 申** 提出方法と提出場所
申請書に必要事項を記入し、添付書類と一緒に子どもが通学している市内の学校へ提出

※教育委員会での審査があります。
※昨年度に就学援助を受けていた世帯や入学準備金を受けた世帯でも、本年度も引き続き就学援助を希望する場合は、新たに申請が必要です。
※詳しくは、学校から配付される就学援助制度のお知らせか、市ホームページを必ずご確認ください。▼
※市外の学校へ通学している場合は、事前に教育振興課へご相談ください。
問 教育振興課 学務係 ☎63-1659



水泳教室に参加しよう!



小学1・2年生対象

初心者水泳教室

- 時** 6月1日(木)～9月15日(金)
- 場** 市民プール
- 申** 申込受付
5月14日(日)9時～(市民プール 会議室)
- 定** 市内在住の小学1・2年生 50人
【Aコース】月・水・金…25人
【Bコース】火・木・土…25人
- 料** 6,300円を当日徴収します。
○入会金 1,000円 ○月会費 4,000円
○水泳帽 500円 ○安全保険料 800円
- 持** 印鑑・筆記用具
- 問** 市水泳協会 ☎090-9584-1213(福島)

小学4年～6年生対象

水泳教室

- 時** 6月3日(土)・10日(土)・17日(土)・24日(土)・7月1日(土)の計5日間 9時～11時
- 場** 市民プール
- 対** 市内小学校に通学している4年生～6年生
- 定** 先着30人
- 期** 申込期間 5月8日(月)～5月26日(金)
※期間前の申し込みは受付いたしません。
- 持** 水着・水泳帽・ゴーグル・屋内用サンダル
- 申** 生涯学習課と運動公園管理事務所にある申込用紙に必要事項を記入し、申し込んでください。
※家族以外の代理申込・電話受付は行いません。
- 問** 生涯学習課 スポーツ推進係 ☎63-1681
運動公園管理事務所 ☎62-5163

5月の地域子育て支援拠点事業

参加費無料

こじか(桜山保育園) ☎68-0055

- 10日(水)ダンス 17日(水)ヨガ
- 24日(水)バランスボール
- 月曜・2日(火)・木曜(4日除く)・金曜(5日除く)
…わらべ歌・絵本
- 31日(水)は自由活動日
- 火曜はベビーちゃんの日(2日除く)
(ベビーちゃんの日予約は090-9589-7564)
- 13日(土)・27日(土)は保護者と子どもが集い、一緒に楽しむ「育児参加促進講習会」を開催します。

カンガルーポケット(カンガルー保育園) ☎65-8655

- 9日(火)音楽遊び 16日(火)バランスボール遊び
- 18日(木)知育遊び 26日(金)英語遊び
- 1日(月)・火曜(23日除く)・水曜(3日除く)・木曜(4日除く)・26日(金)…自由活動日
(絵本・手遊び・制作遊びなど)

なかよしひろば(なかよし保育園) ☎62-0749

- 11日(木)ソフトエアロビ 18日(木)親子体操
- 25日(木)リズム遊び
- 1日(月)・2日(火)・8日(月)・9日(火)・15日(月)・16日(火)・22日(月)・23日(火)・29日(月)・30日(火)…自由活動日
(わらべ歌・絵本・手遊びなど)

利用時間 10時～15時(日・祝日は休み)

各ひろばでは、月曜～金曜に園庭開放・電話相談を行っています。

各ひろばの活動内容の詳細や休園日などは右の二次元コードでご確認ください▶



新型コロナウイルス感染症の流行状況によっては活動を休止することがあります。まん延防止等重点措置適用期間については、事前予約が必要です。

PICK UP
03

5月12日は民生委員・児童委員の日、
5月12日～18日は「活動強化週間」です!

☎ 福祉課 総務係 ☎63-1406

■民生委員・児童委員とは・・・

地域の身近な相談相手、専門機関へのつなぎ役として活動する、厚生労働大臣が委嘱するボランティアです。みなさんが安心して相談できるように、法に基づく守秘義務があります。住んでいる地域の民生委員・児童委員が分からない場合は、問い合わせください。

荒尾市民生委員児童委員協議会連合会が、民生委員・児童委員のPRを行います。

時 5月13日(土)10時～12時

場 ゆめタウン
シティモール



オリジナルPRティッシュを配布します!

PICK UP
04

令和5年度
荒尾市太陽光発電システム等設置補助金

☎ 環境保全課 ☎57-7857

市では、ゼロカーボンシティ宣言を行い、市内から排出される温室効果ガスを2050年までに実質ゼロにする省エネや再生可能エネルギーの導入促進に取り組んでいます。令和5年度の再生可能エネルギーの導入などを促進する太陽光発電設備や蓄電池の設置に補助を行いますのでご利用ください。申請条件などの詳細は、市ホームページに掲載します。▶



期 申請受付期限 12月28日(木)まで

※予算が無くなり次第受付終了

時 市役所開庁日 8:30～17:15 場 環境保全課

(ア)屋根置きなどの太陽光発電設備(自家消費型)

個人の設置上限は10kW未満とする。

対 個人・民間事業者(市内に住む人・市内の事業所)

■交付率

・個人設置・・・7万円/kWh

※電力販売契約・リースにより個人の住宅などに導入される場合を含む。

・民間事業者設置・・・5万円/kWh

※電力販売契約・リースにより導入される場合を含む。

(イ)蓄電池

(ア)で導入する付帯設備で、非常用予備電源でないことと、(※1)に定める価格以下の蓄電システムであること。

対 個人・民間事業者(市内に住む人・市内の事業所)

■交付率

・個人設置・・・蓄電池の価格(円/kWh)の1/3

※電力販売契約・リースにより個人の住宅などに導入される場合を含む。(※1)の1/3の価格を上限とする。

・民間事業者設置・・・蓄電池の価格(円/kWh)の1/3

※電力販売契約・リースにより施設などに導入される場合を含む。(※1)の1/3の価格を上限とする。

(※1) 家庭用:15.5万円/kWh(工事費込・税抜)
業務用:19万円/kWh(工事費込・税抜)

(ウ)ZEH・ZEH+(住宅・建築物の省エネ性能などの向上)
「ZEH」であることを示す証書(BELS評価書)を取得すること。

対 個人・民間事業者(新築戸建購入予定者・販売者)

■交付率 ZEH+(Nearly ZEH+) 100万円/戸

ZEH(Nearly ZEH・ZEH Oriented)55万円/戸(※2)

(※2)ZEHは5月以降に受付を開始する予定。

市ホームページや市公式LINEなどでお知らせします。

※補助金の交付決定通知前に、工事に着手することは認められません。

※国の固定価格買取制度(FIT・FIPなど)の活用は認められません。

※蓄電池システムのための申請は認められません。太陽光発電システムと蓄電池システムとあわせて同時に申請する必要があります。

※国の補助金との併用は不可です。

PICK UP

PICK UP
01

都市計画の案を縦覧します

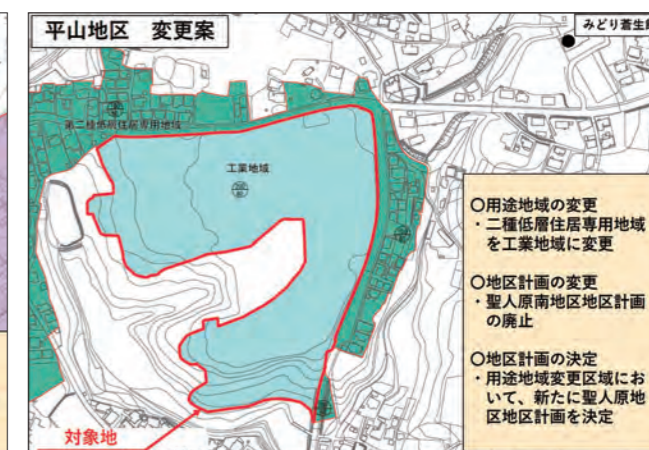
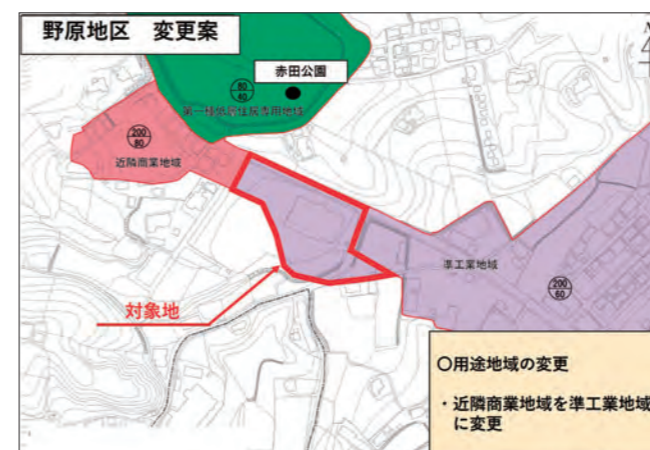
☎ 都市計画課 計画係 ☎63-1487

荒尾都市計画用途地の変更および荒尾都市計画地区計画の決定ならびに変更の案を作成しましたので、縦覧します。意見がある人は縦覧期間内に意見書を提出できます。

時 縦覧期間 5月30日(火)～6月12日(月)

8時30分～17時15分

場 都市計画課 ※土日祝日は宿日直室



PICK UP
02

ごみ減量の取り組み・アイデアを紹介します

☎ 環境保全課 環境業務係 ☎63-1370

日頃から、ごみの分別・減量にご協力いただきありがとうございます。昨年8月から募集している、ごみ減量の行動や取り組み・アイデアを応募のあった中から3つご紹介いたします。

不要ダンボールの有効活用

不要になったダンボールで自宅や職場で使用するパソコンの台を作る。A4コピー用紙2,500枚が入る大きさのダンボール1箱の3/4が再利用できました。

応募者:Z様



レジ袋が有料化になって始めたこと

料理の際、野菜の皮はむかずに料理します。かぼちゃ・ゴーヤなどのワタもきれいに取らずに使い、それでも出た野菜くずは、天日干して水分を取る。水分を取ることで、ごみ袋も特小で済ませることが多くなりました。

応募者:H様



コンポスト【キエーロ】を使用して生ごみ減量

黒土の入った箱に、日光と風を通す透明の屋根をつけ、残飯・野菜くず・カレーなどの生ごみを黒土中にある微生物の働きで分解して処理するコンポスト【キエーロ】を使用しています。処理した土からキュウリやミニトマトの芽が生えるので、育てて食べることができます。応募者:K様

家庭で行っているごみ減量の行動や取り組み・アイデアを、今後も引き続き募集していきますので、是非、応募してください。※詳しくは、市ホームページをご覧ください。

◀応募方法はこちら ※紙面の都合で一部表現を変えています。

ご注意 新型コロナウイルス感染症拡大防止のため、延期や中止になる場合があります。事前にご確認ください。

くらしの情報

Living Information

アイコンの説明

- 時日時 場 場所 内 内容 対 対象
- 資 資格 定 定員 料 料金 持 持ち物
- 期 期日・期間 申 申込 備 備考
- 問 問い合わせ先

令和5年度 永年無事故表彰の申請受付

荒尾地区交通安全協会の会員で10年、20年、30年、40年無事故の人は、運転免許証および印鑑をご持参のうえ、荒尾警察署内交通安全協会事務局までお申し出ください。

■締切日 5月31日(水)

問 荒尾地区交通安全協会事務局 (荒尾警察署内) ☎68-4949

春の全国交通安全運動

5月11日(木)から20日(土)の10日間、全国一斉に「春の全国交通安全運動」が実施されます。子どもをはじめ歩行者の安全確保のため、特に横断者がいる横断歩道では、車は必ず止まって歩行者を安全に渡しましょう。

問 防災安全課 消防交通係 ☎63-1395

ペットが迷子になったときは

飼っている犬や猫が迷子になってしまった時は、保護されている場合がありますので、次のところに届け出てください。

- ①お住まいの管轄の保健所
 - ②行方不明になった場所に近い保健所
 - ③最寄りの警察署
- また、「熊本県動物愛護ホームページ」では、保護された迷子の犬や猫の情報を検索できる他、飼い主が登録することもできます。ぜひご活用ください。

問 有明保健所 ☎72-2184

マイナンバーカード・マイナポイントのお知らせ

マイナポイント(※)申込終了日は9月末です。対象者はマイナンバーカードを令和5年2月末までに申請した人(すでにマイナンバーカードを取得済みの人も対象)です。マイナポイントは、マイナンバーカードを取得したうえで、申込手続きが必要です。窓口の混雑が予想されますので、マイナンバーカード交付通知書が届いてからの受け取りはお早めをお願いします。

※マイナポイントとは、マイナンバーカードを新規に作ったり、マイナンバーカードに「健康保険証の利用登録」「公金受取口座の登録」をすることでもらえるポイントのことです。マイナポイントは、各種キャッシュレス決済サービスと連携することで、それぞれサービスのポイントとして受け取れます。決済サービスごとに申込終了日が異なる場合がありますので、申し込みはお早めに行うことをおすすめします。

■マイナンバーカード受け取り場所

- ①市役所市民課
- ②市民サービスセンター

■予約可能時間

- ①市役所市民課
 - ◎平日:9時～16時30分
 - (※毎週火曜・木曜日のみ9時～19時30分)
 - ◎5月の休日開庁/5月14日(日)・27日(土):9時～16時30分(12時～13時を除く)
 - ②市民サービスセンター内マイナンバー出張窓口
 - ◎平日・土日祝日:11時～18時30分(13時～14時を除く)
- ※システムメンテナンスを除きます
- 問 市民課 ☎63-1302

お知らせ

おもやい市民花壇にてバラ苗の販売を行います

販売数に限りがありますので、あらかじめご了承ください。また、バラの花が見ごろを迎えています。開花状況は、市のホームページにてお知らせしていますので是非ご覧ください。

時 【販売日】5月4日(木・祝)10時から

場 大島浄化センター横 「おもやい市民花壇」

問 くらいいきいき課 地域協働係 ☎57-7163

グリーンカーテン用のゴーヤの苗を配布

地球温暖化対策として推進している、グリーンカーテン用のゴーヤの苗を配布します。窓辺に設置することで、夏の日差しを遮り、省エネにもつながります。

時 5月13日(土) 11時30分～12時30分

場 市役所11号会議室前

対 どなたでも

定 先着50世帯 ※1世帯4株まで

問 エコパートナーあらお市民会議 (事務局:環境保全課) ☎63-1386

市民サービスセンター 臨時休所のお知らせ

システムの入替え作業を実施するため、6月3日(土)・4日(日)は市民サービスセンターを臨時休所します。

問 市民課 市民サービスセンター ☎65-8120

くらしの情報 PICK UP

PICK UP 05

令和5年度 軽自動車税減免申請を受け付けます

問 税務課 市民税係 ☎63-1342

身体障害者手帳などをお持ちの人で、下の表に当てはまる場合は、申請で軽自動車税が減免されます。

なお、前年度に減免を受けていた車両は自動的に減免が継続されます。ただし、車両や障害等級などに変更がある場合は申請が必要です。

※事業用のものは除きます。

※減免は障がいのある人1人につき1台(普通車(自動車税を含む))に限ります。自動車税の減免申請は県北広域本部課税課(☎25-4124)へ問い合わせください。

※障がいのある人だけの世帯で、常に介護をする人が運転する場合は、福祉事務所発行の「常時介護証明書」が必要です。

※障がいのある人が専ら利用するために、車いすの昇降装置などを装備した軽自動車なども減免できる制度があります。詳しくは問い合わせください。

■表1 対象

手帳の種類	身体障害者手帳 (18歳未満の人) 療育手帳 精神障害者保健福祉手帳	身体障害者手帳 (18歳以上の人) 戦傷病者手帳
軽自動車などの所有者	本人が生計を一にする人	本人
運転者	生計を一にする人 (常時介護をする人が運転でも可)	本人が生計を一にする人 (常時介護をする人が運転でも可)
障がいの範囲	表2をご覧ください	

問 申請期限 5月24日(水)

※申請期限を過ぎると受け付けできません。

- 持 ①身体障害者手帳・療育手帳など
②運転する人の運転免許証(コピー可)
③車検証(車検のある車両のみ、コピー可)
④軽自動車税納税通知書(5月1日(月)発送)

■表2 減免の対象となる障がいの範囲

障がい区分など	本人が運転	生計を一にする人が運転する場合
視覚障がい	1～4級の1	
聴覚障がい	2・3級	
平衡機能障がい	3級	
音声機能障がい	3級 ※	×
上肢不自由	1～2級の2	
下肢不自由	1～6級	1～3級
体幹不自由	1～3級・5級	1～3級
身体障害者手帳	乳幼児期以前の非進行性の脳病変による運動機能障がい	1～2級(一上肢のみを除く)
	移動機能	1～6級
心臓・じん臓・呼吸器・ぼうこう・直腸・小腸機能障がい	1・3級	
肝臓・ヒト免疫不全ウイルスによる免疫機能障がい	1～3級	
療育手帳	A1・A2	
精神障害者保健福祉手帳	1級	
戦傷病者手帳	詳しくは問い合わせください	

※喉頭摘出による音声機能障がいがある場合だけ。

PICK UP 06

普通自動車税の納付は5月31日(水)までに!

問 熊本県北広域本部収税課 ☎0968-25-4115
熊本県自動車税事務所 ☎096-368-4020

4月1日現在で自動車を所有している人へ、5月初めに納税通知書を送っています。

期 納期限 5月31日(水)

場 納付場所

金融機関・コンビニエンスストア・熊本県の各広域本部・各地域振興局・自動車税事務所

※令和5年度から、クレジットカード決済やスマートフォン決済アプリでの納付は「地方税お支払サイト」の利用が必要です。詳しくは、納税通知書に同封しているお知らせに記載の専用サイトをご覧ください。



止命令または退去命令が出された後5年以内の被害者

【入居の申込み収入基準】

■一般階層

月額所得15万8,000円以下 ※標準世帯(親子4人家族)の場合/世帯の年収447万1,999円以下

■裁量階層

月額所得21万4,000円以下 ※標準世帯(同)の場合/世帯の年収531万1,999円以下

(注)裁量階層とは、中学生以下の子どもや障がい者手帳の交付を受けている人がいる世帯、高齢者世帯などを指します。

【申込用紙配布および申込受付】

■日時

6月7日(水)～21日(水) 9時～17時 ※土日は受付いたしません

■場所 公共施設総合管理センター(市役所2階)

【入居順位抽選会】

■日時

7月7日(金) 10時から(受付:9時30分から)

■場所

市役所11号会議室 ※令和4年度空家補充(令和4年7月7日抽選)で待機中の人も申し込みができます。

※中央区団地(9棟のみ)・北五反田団地・八幡台団地・桜山団地2丁目(A～K棟)桜山団地1・3・4丁目の入居は随時受け付けています。

問 公共施設総合管理センター
☎57-7866

荒尾駅周辺で 清掃活動を行います

市ではさまざまな清掃活動が実施されていますが、ごみが散乱しているのが現状です。約1時間荒尾駅周辺でごみを拾います。みんなで協力して市の景観を良くしませんか?

時 5月27日(土)
9時～10時(受付8時30分から)

場 プロログ広場

対 どなたでも

持 軍手やトンガなど清掃活動に必要なもの(ごみ袋は当日配布)

問 エコパートナーあらか市民会議(事務局:環境保全課)
☎63-1386

いた者、または、現に市営住宅に入居している者は、市営住宅家賃の滞納がないこと

⑦入居する世帯全員が、住宅における共同生活を円満に営むことができること

⑧入居する世帯全員の収入が申込収入基準の範囲内にあること ※単身での申し込みはできません

【単身世帯向け住宅】

■募集住宅 中央区団地(1戸のみ)

■間取り 1K

■家賃 12,000～23,600円(入居者の収入に応じて決まります)

■入居資格 上記の一般世帯向け入居資格①～⑧に加え、下記の①～⑪のいずれかに該当する単身者からなる世帯

①60歳以上の入

②身体障害者手帳1級から4級までの交付を受け得る程度の障がいの入

③精神障害者保健福祉手帳1級から3級までの交付を受け得る障がいの入

④③と同程度の知的障がいの入

⑤戦傷病者特別援護法第2条第1項に規定する戦傷病者でその障がいの程度が恩給法別表第1号表の2の特別項症から第6項症までまたは表の3の第1款症である入

⑥原子爆弾被爆者で厚生労働大臣の認定を受けている入(医療特別手当証書の交付を受けている入)

⑦生活保護法による被保護者(生活保護受給者)の入

⑧中国残留邦人などの円滑な帰国の促進並びに永住帰国した中国残留邦人など及び特定配偶者の自立の支援に関する法律第14条第1項に規定する支援給付を受けている入

⑨海外からの引き揚げ者で、本邦に引き揚げてきた日から5年を経過していない入

⑩ハンセン病療養所入所者などに対する補償金の支給に関する法律第2条に規定するハンセン病療養所入所者など

⑪DV被害者

1)配偶者暴力相談支援センターまたは婦人保護施設において保護を受けた後5年以内の被害者

2)配偶者に対し裁判所から接近禁

止命令または退去命令が出された後5年以内の被害者

いた者、または、現に市営住宅に入居している者は、市営住宅家賃の滞納がないこと

救命講習会

内 心肺蘇生法、
AEDを使った救命講習会

時 5月21日(日) 9時～11時

場 荒尾消防署 3階講堂

定 先着10人(電話で申し込み)

料 無料

※普通救命講習会を受けたことがある人は、修了証カードを持参してください。

問 申込:荒尾消防署 救急係
☎63-1121

募集

令和5年度 中央区団地 市営住宅空家補充 入居待機者を募集

申込者は、抽選を行って入居順位を決定し、待機者として登録します。空家が生じたときに、実態を調査し、適正と認められる人へ、入居順位に従って空家を紹介していきます。直ちに入居できるものではありません。

ただし、**単身世帯向け住宅は、当選者と補欠者2人のみを決定します。**

また、一般世帯向け住宅と単身世帯向け住宅両方に申し込むことはできません。

【一般世帯向け住宅】

■募集住宅 中央区団地

■間取り 2LDK、3LDK(住宅によって異なります)

■家賃 19,100円～49,700円(入居者の収入に応じて決まります)

■入居資格

①国税・地方税を滞納していないこと
②現に、住宅に困窮していることが明らかなる者であること

③市内に在住し、申込者と比較して収入または所得が同等以上の人(厚生年金・国民年金受給者を含む)を連帯保証人にできること

④申込者および同居者が暴力団員でないこと

⑤市営住宅の明渡し請求を受けた者でないこと

⑥過去において市営住宅に入居して

【注意】新型コロナウイルス感染症拡大防止のため、延期や中止になる場合があります。事前にご確認ください。

試験・講習

障がいのある人の 職業訓練募集

ワード・エクセル・パワーポイントをマスターし、コミュニケーション力を養い、就職に活かせる能力を身に付けます。

■募集科目(募集人数)
オフィスマスター科(8人)

■対象者

身体(聴覚・上肢・下肢・内部)障がい、知的障がい、精神障がい、発達障がい、難病、高次脳機能障がいのある人。

■訓練場所

PCクリエイティブ玉名教室
(玉名市築地216)

■募集締切

5月31日(水)まで

■訓練期間

7月4日(火)～9月29日(金)

■料金

無料
(テキスト代9,185円(税込)程度)

■申込

同専門学校ホームページに受講生募集案内を掲載

問 ハローワーク玉名 ☎72-8609
熊本県立高等技術専門学校
☎096-297-9915

訓練生募集 (大牟田高等技術専門学校)

新たな技能や資格の取得を目指して訓練を受けてみませんか?

■募集締切 6月6日(火)

■募集科目(募集人数)

①ファイナンシャルプランナー・宅地建物取引士養成科(20人)

②Webデザイナー養成科(20人)

■対象者 就職を希望する人

■訓練期間

①7月4日(火)から5カ月間

②7月4日(火)から6カ月間

■料金 無料(教科書代等必要)

問 申込:
福岡県立大牟田高等技術専門学校
☎0944-54-0320

特設人権相談所を開設

時 5月31日(水) 10時～15時

場 市役所11号会議室

対 市民ならどなたでも

内 家庭内・近隣間などのもめごと、相続・金銭問題での悩みごと、いじめ・差別などの人権問題、その他いろいろな心配ごとや悩みごと何でも結構です。人権擁護委員が相談に応じます。相談は無料で、秘密は固く守ります。

※特設人権相談所以外でも、熊本地方法務局 玉名支局でご相談をお受けしています。

問 熊本地方法務局 玉名支局
☎72-2347

インボイス制度説明会・ 登録申請相談会

制度説明のほか、登録申請手続きについて説明します。事前予約制のため、お電話にて申し込みください。

時 5月15日(月) 14時～16時

場 玉名税務署2階 共用会議室

定 14人

期 【申込締切】

5月14日(日) 17時まで

問 玉名税務署 総務課

☎72-2125

(音声ガイダンス「2」を選択)

遺言などの公証法律相談

遺言、相続、高齢者等の財産管理(任意後見など)、金銭・不動産の貸借、離婚、尊厳死宣言などの相談に、公証人が無料で応じます。

時 5月13日(土) 9時～17時ごろ
(1組約50分)

場 大牟田公証役場

問 申込:大牟田公証役場

☎0944-52-5944(平日のみ)



相談

あらか就職相談会

離職期間が長い、人間関係が苦手など、働くことや将来に少しでも悩んだら気軽にご相談を!

■日程・場所

①5月18日(木)

市役所内 21号会議室

◎学生から高齢者まで全般対応

②6月1日(木)

市役所内 教育委員会会議室

◎15歳～49歳の人

(就職支援プログラム)対応

※どちらに行かれても基本的に対応可能です。

※会議室までご案内しますので、**まずは産業振興課へお越しください。**

■対象

年代問わず(家族だけでも対応)

■相談料 無料

問 対応機関(予約推奨)

①ジョブカフェ・玉名ランチ

☎74-1125

②たまな若者サポートステーション

☎74-0007

自死遺族グループ ミーティング“かたらんね”

大切な人を自死で亡くした人のみ参加できるミーティングです。安心・安全は守られます。無理に話をする必要もありません。みなさんの参加をお待ちしています。

■対象者 家族やパートナーなど大切な人を自死で亡くした人。(自死した人の親・配偶者・兄弟姉妹・子ども、その他身近な関係にある人)

■開催日時 奇数月の第4木曜日 14時～16時

■場所

熊本県精神保健福祉センター

(熊本市東区月出三丁目1-120)

■参加方法 予約は不要。当日会場にお越しください。(参加費は無料)

問 熊本県精神保健福祉センター

☎096-386-1166

(平日9時～16時)

みどり蒼生館からの お知らせ

■健康な!「おうちおつまみ」男性料理教室

包丁が初めてでも緊張せず気楽に参加でき、料理のスキルだけでなく、健康づくりの知識まで楽しく学べる料理教室です。

時 5月17日(水) 10時~13時

場 みどり蒼生館 調理実習室

対 男性なら、どなたでも

定 10人

料 500円

持 筆記用具、エプロン、三角巾、マスク、飲み物、スリッパ、手拭きタオル

期【申込締切】5月12日(金)まで

■あらおパソコン教室

パソコンの基礎やタイピング・エクセル・ワード・プログラミングが学べます。パソコンの資格も習得可能です。

時 5月6・13・27日(土)

13時~14時20分

場 みどり蒼生館 研修室

対 小・中学生なら、どなたでも

定 各5人

料 1,800円/1回(申込時に支払い)

持 筆記用具、パソコン(お持ちの人)

期【申込締切】各開催日の前日まで

【以下は共通事項】

申 電話か来館(9時30分~19時30分) 5月2日(火)より受付開始
※月曜休館

問 みどり蒼生館 ☎66-4700



働く女性の家(エポック・荒尾)開催講座

■骨盤デトックスエクササイズ体験 ~骨盤の歪みを矯正し、身体のバランスを整えます~

時 5月17日(水) 19時30分~21時

場 働く女性の家 体育室

内【講師】藤本 喜美さん

定 15人

料 500円

■元気に! 健康体操 ~音楽に合わせてストレッチやダンスをします~

時 ①【昼の部】5月22日(月)

13時~14時

②【夜の部】5月26日(金)

19時30分~20時30分

※①・②は同一内容です。

場 働く女性の家 体育室

内【講師】池田 敦子さん

定 各15人

料 各500円

■大人の手仕事講座 ~樹脂粘土で多肉植物をつくろう~

時 6月6・20日(火)

13時30分~15時30分(全2回)

場 働く女性の家 講習室

内【講師】菊川 梯子さん

定 10人

料 1,000円(2回分)

※別途材料費1,000円

【以下は共通事項】

託児あり

(無料・要事前予約 ※就学前まで)

申 二次元コードか電話で申し込み

問 申込:働く女性の家 (エポック・荒尾) ☎64-2884

申し込み用
二次元コード



スマホ教室カーが ゆめタウンシティモール にやってくる

ゆめタウンシティモールに大人気の『スマホサポートカー』がやってくる! 買い物ついでにスマホの使い方について学びませんか? ※毎回先着順、アンドロイドスマホ向けの講座です。

5月 開催分	11時 ~ 12時	12時30分 ~ 13時30分	14時30分 ~ 15時30分	16時 ~ 16時45分
5月11日 (木)	応用編	基礎編	入門編	個別 相談
5月18日 (木)	基礎編	入門編	応用編	スマホの ことなら なんでも OK
5月25日 (木)	入門編	応用編	基礎編	

■講座の内容

入門編:電話のかけ方やメール
基礎編:カメラや動画、二次元コードの読み込み

応用編:ネットやアプリ

場 おもいやり駐車場横スペース

対 どなたでも(高齢者大歓迎)

料 無料

持 筆記用具、飲み物

申 ☎0800-111-9442 ※年中無休
(受付時間)10時~18時

問 文化企画課 ☎57-7184

山野草展示会

初夏の山野草をお楽しみください。

時 5月27日(土) 10時~17時

5月28日(日) 9時30分~16時

場 小袋工芸館

対 どなたでも

料 無料

問 荒尾山野草会事務局
☎68-0452(高村)

ご注意 新型コロナウイルス感染症拡大防止のため、延期や中止になる場合があります。事前にご確認ください。

中央公民館 5月開催イベント

■いげの葉まんじゅう作り体験

子どもの日前日に、親子で「いげの葉まんじゅう」を作ってみませんか? 生地をつくり、あんこを入れ、蒸せば出来上がり!

時 5月4日(木・祝)

10時~12時

場 中央公民館 調理室

内【講師】和田 とし子さん

定 12組 料 500円

■陸上カーリング体験

大好評の軽運動系ゲーム! ボウリングに似たゲームで、相手のストーンをはじき出して競います。高齢者もお気軽にご参加ください。

時 5月20日(土)

10時~11時30分

場 中央公民館 体育室

内【講師】西尾 潔さん

(日本ユニカール協会)

定 24人 料 400円

■昭和遊び寺子屋

昭和の昔あそびを現代の子どもたちが学びます。今回は、昭和「動く、遊べる折り紙」作りです。ぜひ、お友達と一緒にご参加ください。

時 5月21日(日)

10時~12時

場 中央公民館 C室

内【講師】糸永 千代美さん

定 10組 料 200円

【以下は共通事項】

申 二次元コードか電話で申し込み

問 申込:中央公民館 ☎62-0051

申し込み用
二次元コード



第35回 熊本県シルバー 作品展作品募集

高齢者の創作活動の発表の場を設けることにより、高齢者の文化活動を促進し、生きがいづくりの推進を図るため、第35回熊本県シルバー作品展が開催されます。

■出品部門 日本画・洋画・写真・書・彫刻・工芸(6部門)

■出品資格 令和6年4月1日時点で60歳以上の県内在住のアマチュア。

■出品作品

1人1部門1点。ただし2部門まで。

■出品料 1点1,000円

■テーマ 特に定めない

■申込締切 6月23日(金)まで

■申込

福祉課に設置してあるリーフレットで財団宛へ直接申し込み。

■展示場所

熊本県立美術館 分館

問 一般財団法人

熊本さわやか長寿財団

☎096-354-3083

イベント・催し

中央公民館からの お知らせ

健康維持に向け、公民館でトレーニングをしませんか? (ランニングマシン、ロデオなど7種類・10台設置)

時 9時~17時の間で1時間以内

場 1階ロビー

対 どなたでも 料 無料

※利用する前に事務所に申し込みください。

問 申込:中央公民館 ☎62-0051

募集

令和5年度(前期) 県営住宅 補充入居待機者募集

県では、県営住宅の明け渡しがあった場合の補充入居待機者を募集します。

■募集案内書(申込書付)配布場所

①熊本県営住宅管理センター (熊本市中央区水前寺6-5-19 1階)

②市役所 建築住宅課

(宮内出目390番地)

■配布期間 5月17日(水)~6月12日(月) ※土曜・日曜は除く

■配布時間 9時~17時

■申込期間 6月2日(金)~12日(月)

■申込方法

※原則郵送でお願いします。

【郵送】案内書に付いている封筒で特定記録郵便にて郵送(6月12日までの消印有効)

【持参】熊本県営住宅管理センター ※平日:9時~16時(専用の受付ボックスにご投函ください。)

※インターネットによる電子申請サービスも開始されております。詳しくはお問い合わせください。

問 熊本県営住宅管理センター

☎096-213-2711

弓道教室のご案内

今年度は9月開催を予定しています。弓道を習いたい人や興味がある人は見学などを随時受け付けていますので、お問い合わせください。

問 荒尾市弓道協会

☎090-2963-8919(長弘)

公益社団法人 荒尾市シルバー人材センター

あなたにあった働き方が見つかる!!

男性も 女性も 70歳からでも

会員募集

毎月 入会説明会

●第2・第4 火曜日 ●第3 日曜日
時間 午前10時より(時間厳守)

入会資格 荒尾市内在住 年齢60歳以上 健康で働く意欲のある方

就業内容 植木手入れ・除草・大工・塗装・屋内外雑役・調理補助・ベッドメイキング 襖・障子・網戸の張り替え・管理業務(夜間も含む)・筆耕・駐車場管理 家事援助(掃除・洗濯・料理)・子育て支援(学童・子守り)・農作業など

お気軽にお問い合わせ下さい!!

お仕事のご依頼も同時受付中!!

熊本県荒尾市下井手193番地1 (荒尾市総合福祉センター内) TEL 0968-65-5200

医療法人 洗心会 介護職員初任者研修(旧ヘルパー2級) 受講生募集

● 研修期間 2023年7月1日(土)~2023年9月28日(木)

● 時間 火曜日・木曜日 18時30分~20時30分
土曜日 9時~16時

● 会場 〒864-0041 荒尾市荒尾1997番地 医療法人 洗心会 在宅総合センター2階研修室 25,000円

● 受講料 5月1日(月)~6月30日(金) 30名程度 ※定員になり次第締め切ります
● 募集期間 託児所もご利用出来ます(事前予約が必要)
● その他 〒864-0041 荒尾市荒尾1997番地 医療法人 洗心会 介護職員初任者研修事務局
● 問い合わせ ☎ 0968-63-0330 担当(柴尾・小林・末吉)

荒尾史学会 講演会

時 5月16日(火)
18時30分～20時
場 中央公民館 視聴覚室
内 【演題】
朝鮮出兵後の器の变革
【講師】堺 扶二子さん
(荒尾史学会会員)
料 非会員 500円/会員 100円
申 事前申し込み不要
問 荒尾史学会
☎090-2905-6837(諸隈)

初めての ワード・エクセル講座

ゼロから始めるパソコン講座。パソコンが全然分からなくても大丈夫です! みんなで楽しく学びましょう。
時 5月～10月上旬までの第1・第3土曜 13時30分～15時30分
※初回は5月20日(土)
場 中央公民館 講座室
内 【講師】松岡 三穂子さん
(パソコンインストラクター)
定 20人
料 7,500円(10回分) ※初回のみ別途 1,500円(テキスト代として)
持 パソコン
申 二次元コードか電話で申し込み
問 申込:中央公民館 ☎62-0051

申し込み用
二次元コード



小岱山ハイキングに 参加しませんか?

バスを利用して登山口まで向かい、初夏の小岱山を楽しみましょう。
時 6月4日(日)
①児童センター(8時20分)
②陸上競技場入口(8時30分)
③中央登山口駐車場(9時20分)
までに集合
対 どなたでも
期 【申込締切】5月26日(金)まで
料 バス賃(利用者のみ大人700円、子ども350円)
持 弁当、飲み物、タオル
問 申込:児童センター ☎63-2517
(月曜、第2・第4火曜休館)

薄暮野球大会

時 5月22日(月)から
場 荒尾運動公園 野球場
対 【参加資格】令和5年4月1日現在、市内居住者で同一職場、同一地区(校区)、グループなどによって構成するチーム(監督を含めて1チーム15人以内)
【注意事項】選手の二重参加は認めない。同一地区で何チームでも参加可。学生・生徒の参加は、高校生以上で野手として2人まで出場できる。選手で連盟が認めない選手は投手として出場できない。
※監督会議を5月8日(月)18時より運動公園管理事務所にて行います。
期 【申込締切】5月8日(月) 18時まで
料 1チーム5,000円
申 電話かFAXで申し込み
問 申込:教育委員会 生涯学習課
☎63-1681 FAX 62-1218

メディア交流館からの お知らせ

■初心者向け「Canvaとラクスル」で簡単名刺作りに挑戦!
チラシや名刺をWebデザインアプリ「Canva」やネット印刷サービス「ラクスル」を使って簡単な名刺やチラシ作りに挑戦します。アカウントの登録から入稿まで取り組みます。
時 5月21日(日) 9時30分～12時
場 メディア交流館 パソコン室
対 パソコンが扱える人
定 4人
期 【申込締切】5月18日(木)まで
料 2,500円/1回
持 筆記用具
■健康麻雀サロン
麻雀と交流を楽しみたい人募集中。初心者でもわかりやすく楽しめます。
時 5月4日・11日・18日・25日、6月1日
※いずれも木曜日の13時～17時
場 メディア交流館 研修室A
対 どなたでも **定** 12人程度
期 【申込締切】開催日の3日前まで
料 各500円/1回
■簡単! 動画作成講座 入門編
初心者向け動画作成講座です。キャップカットを使用して、スマホでの動画講座を実施します。動画撮影に興味のある人は参加しませんか?
時 5月14日(日) 18時～19時30分
場 メディア交流館 研修室A
対 どなたでも **定** 6人
期 【申込締切】5月11日(木)まで
料 500円/1回
持 Googleアカウント、筆記用具、お持ちのスマホ
【お問い合わせ先は全て共通】
問 申込:メディア交流館
☎69-0552

ご注意 新型コロナウイルス感染症拡大防止のため、延期や中止になる場合があります。事前にご確認ください。

干潟の泥で父の日に メッセージカードを贈ろう

干潟の泥を使ったぬりえ体験をおこないます。父の日に向けて、メッセージカードをプレゼントしませんか?
時 5月16日(火)～6月18日(日)の10時～15時 ※混雑時は、お待ちいただく場合があります。
※休館日:月曜日
(祝日の場合は翌平日)
場 荒尾干潟水鳥・湿地センター
対 どなたでも **料** 無料
問 荒尾干潟水鳥・湿地センター
☎57-7444



みんなでスポーツ ペタンク大会の募集

「ペタンク」で、健康のため爽やかな汗をかきませんか? ペタンクとは、コート上のサークルを基点としてビュット(目標球)に金属製のボールを投げ合い相手より近づけることで得点を競うスポーツです。
時 6月11日(日) ※雨天時は中止
場 運動公園 サッカー場
対 原則、市在住の小学生以上の人
か市内に勤務している人
※参加申し込みは原則、チーム(3～4人)で行ってください。
期 【申込締切】5月26日(金) 17時まで
料 一人200円(保険料含) 当日徴収
申 教育委員会生涯学習課スポーツ推進係、運動公園管理事務所
問 教育委員会 生涯学習課
スポーツ推進係 ☎63-1681

JR九州ウォーキング 壮大な有明海とカワイイ 金魚を楽しむWALK♪

広大な有明海を一望でき、潮風や波の音も満喫できる写真映えするコースを歩いてみませんか? ご家族でぜひお越しください! コース途中の金魚まつり会場では、無料の金魚すくい体験や物産市なども楽しめます。
時 5月4日(木・祝) 小雨決行
【スタート受付】JR南荒尾駅
8時30分～11時30分
【ゴール受付】JR長洲駅
15時まで
※ウォーキング参加者用の駐車場はございません。スタート駅まではJRをご利用ください。
対 どなたでも **料** 無料
申 スタート受付時間内に受付までお越しください ※事前申込不要
問 各駅窓口/荒尾駅
☎080-7442-2551

高次脳機能障害 シンポジウム

昭和38年の三池炭鉱炭じん爆発大災害の教訓を生かすため、「高次脳機能障害」のシンポジウムを開催します。参加費は無料です。
時 5月13日(土) 14時～16時
(開場13時30分)
場 大牟田文化会館 小ホール
内 講演「高次脳機能障害のリハビリテーション」
【講師】永吉 美砂子さん(福岡県障がい者リハビリテーションセンター 長)
問 三池高次脳連絡会議 事務局
☎090-1512-4573(伊藤)

イベント・催し

しろちどりの会 ワークショップ

■荒尾干潟うちわを作ろう
海の生き物や荒尾干潟の絵や写真を用いたうちわを作り、荒尾干潟を身近に感じませんか?
時 5月20日(土) 13時30分～15時
場 荒尾干潟水鳥・湿地センター
内 【講師】しろちどりの会会員
対 どなたでも
料 300円
定 10組(20人程度) ※先着順
申 5月1日(月)より
電話にて受付開始
問 申込:しろちどりの会(松浦)
☎090-5729-7727
(受付時間:9時～19時)
※留守番電話の時は、録音してください。折り返し連絡します。

宮崎兄弟の生家 初夏のいけばな展

初夏の緑に包まれた宮崎兄弟の生家で、季節の花々を花材にした荒尾華道会のいけばな作品を展示します。二日目はいけばなの体験もできますので、ぜひご来場ください。
時 5月27・28日(土・日) 10時～16時
※いけばな体験は、
5月28日(日)の10時30分から
場 宮崎兄弟の生家施設 庭
対 伝統文化や歴史に興味がある人、
体験は高校生以下ないし初心者
定 体験は先着40人 **料** 無料
問 文化企画課 世界遺産・文化交流室 ☎63-1274

土づくりに最適
あらッ 有機質肥料販売中
(登録番号 生第103494号)
連絡先 株式会社 クリーン発酵九州
熊本県荒尾市大島1738番2 FAX 0968-62-5188
お問い合わせ ☎0968-62-5588

荒尾子ども未来基金
に協賛しています

聞こえに困ったら、まずはお電話ください! 荒尾市は巡回訪問、随時訪問のエリアです。

ご自宅
介護施設
補聴器訪問相談

カウンセリング・聴力の測定・補聴器体験・補聴器の注文・購入後のメンテナンス

岩永補聴器 熊本店 ☎096-326-8339
熊本市中央区上通町3-33(鶴屋前)
www.iwanaga-co.com 岩永補聴器 検索

営業日 月曜～土曜 9時～18時
日曜(第2第4のみ) 9時～17時
定休日 日曜(第1第3第5)、祝祭日

図書館へ行こう!

市立図書館 ☎57-7747

5月の休館日
1日(月)
31日(水)

開館時間 10時～20時

休館日 ■毎月月末(土日・祝日の場合は翌日)
■年末年始(12/29～1/3)
■特別整理期間(毎年7日間程度)

おはなし会開催中!

時 5月5日(金・祝)11時～/
5月6日(土)・13日(土)・20日(土)・27日(土)14時～
※20日(土)は「英語絵本おはなし会」
※27日(土)は「手話による読み聞かせ会」

★「ノラネコぐんだん」缶バッジ作り★

時 5月4日(木・祝)・5日(金・祝) 11時～16時(予定)
場 図書館 みんなのひろば
対 どなたでも(申込不要) 料 缶バッジ代100円程度
大人気絵本シリーズ「ノラネコぐんだん」の缶バッジを作ります! たくさんのご参加お待ちしております!

図書館×
紀伊國屋書店
共催!

図書館職員が選ぶ「オススメ本」を紹介します

『なまずにいさん』穂高 順也/作 西野 沙織/絵

なまずは、いつもひとりぼっち。でも、体がそっくりの小さくてかわいい弟や妹たちが、なついてくれました。やがて別れがやって来て…。どんなに姿、かたちが違って、気持ちが通じあえたらみんな仲良しになれる。心があたたかくなるお話。



『傲慢と善良』辻村 深月/著

婚約者が姿を消した…。居場所を探すため、彼女の“過去”と向き合うことに。登場人物が自分や周囲の人に幾度となく当てはまり、怖くなるくらい思っていること、感じていることが記されています。現代を描き出す、恋愛ミステリの傑作。



図書館でツキイチ(月に1回)上映会やってます!

■今月の作品:島だって夢を見る

高齢化・地域の活性化という身近な問題を取り上げているので、それを感じ取りながら、コメディとしても楽しんでほしい作品です。



時 5月28日(日)14時～

場 市立図書館 みんなのへや

料 無料 定 先着20人程度(予約不要・途中退席OK)

※毎月第四日曜日に開催しています。上映スケジュールは、図書館やホームページでご確認ください。

図書館ホームページで
最新情報を発信!

<http://www.arao-lib.jp>

あらお電子

図書館も開館中!

ご利用方法▶

Event & Information

荒尾総合文化センター情報

文化センター(指定管理者:中央設備 ステージ・ラボ共同体) ☎66-4111

ホームページ



! 大ホールの改修工事を予定しているため、令和6年4月1日～令和7年3月31日は大ホールの貸出を停止します。

荒尾総合文化センター自主文化事業

ウィーン少年合唱団
5月10日(水)

全席指定
S席 6,000円
A席 5,000円
(当日各500円増)

時 開場18時15分 開演19時
場 大ホール
※5歳未満入場不可

このチャンスをお見逃さないように!

アラオ
ピアノデー #2
5月5日(金祝)

思い思いにピアノを楽しむ
あの日が帰ってくる!

■スタインウェイを楽しく弾こう!

■60ミニッツ
ヤマハCF IIIを
思いっきり弾こう!

■アオゾラピアノ
屋外ストリートピアノ

5月の休館日
2日(火)・9日(火)・16日(火)・
23日(火)・30日(火)

野村万緑 はじめての狂言
6月18日(日)

全席自由
一般 1,000円
高校生以下 500円
4歳以下入場無料
(当日各200円増)

時 開場13時30分 開演14時
場 小ホール

演目 盆山 ぶす ほんさん

ジンちゃん・ケンちゃんと考える 人権のいろいろ

第32回「ごみ清掃の仕事」

ジンさん、あのごみ袋を集積場に持って行ったかな?

行ってきたよ。ちょうど収集の人がいて、「きれいに分別してあるね。ありがとう」って言われたよ。だから「お疲れ様」って言ったよ。

「ありがとう」はこちらが言わなくてはいけないよね。冬は寒く、夏は暑い中、たくさんのごみを、車に積んでリレーセンターに運んでくれているんだから。でもね、収集中に「臭い、臭い」と鼻をつまんで、走り去る人もいそうだよ。

自分たちが出したごみに恥ずかしいことだね。今度、収集の人がいたら「ありがとうございます」って言うよ。

環境啓発推進室 ☎62-1313

食べて目指そう免疫力アップ!
季節に合わせた旬の野菜、
魚を取り入れたメニューを。

うまか〜レシピ

vol.153 2023.5



～ナスと甘いみそが相性抜群～
ナスのみそ炒め

荒尾市食生活改善推進員協議会

材料(2人分)

合いびき肉……………120g
ナス……………中2本
玉ねぎ……………1/2個
しょうが……………少々
ニンニク……………1片
油……………大さじ1/2
オイスターソース…小さじ1
みそ……………25g
酒……………大さじ2
砂糖……………大さじ1・1/2
コチュジャン…小さじ1
小ねぎ……………適量

◆作り方◆

- ①ナスは、たて6等分に切り適当な長さ切る(切り方は何でもOK)。
- ②玉ねぎ・しょうが・ニンニクは、みじん切りにする。小ねぎは小口切りにする。
- ③Aは混ぜておく。
- ④フライパンに油を熱し、しょうが・ニンニクを入れ、香りがしたら玉ねぎを加え、炒める。
- ⑤玉ねぎに火が通ったら、肉を加えて炒め、色が変わったらオイスターソースを入れる。ナスを加えてしんなりしたらAを加え、ひと煮立ちさせる。
- ⑥皿に取り分け、小ねぎを散らす。

<一人分栄養量>▶エネルギー 300kcal▶たんぱく質 15.8g▶脂質 14.3g▶塩分 2.3g

Check!

今月から、みどり蒼生館で食生活改善推進員が講師の料理教室を開催します。毎月テーマが違いますので、興味がある時にぜひご参加ください。

新コーナー誕生! 今月の省エネワンポイント

「今」みんなで始めよう!!

家庭でできる省エネ術をご紹介します!

市では令和4年3月に「2050年二酸化炭素排出量実質ゼロ」を目標とした地球温暖化対策実行計画を策定しました。地球温暖化を食い止めるには、一人ひとりが省エネルギーなどの取り組みを継続して実践することが重要です。今すぐできることから始めましょう。

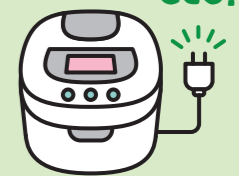
環境保全課 環境企画調査係

☎63-1386

POINT:01 炊飯器編

1日7時間の保温とコードをコンセントにさしたままの状態をやめると…

電気 45.78kwhの
省エネ!!



(電気代 約1,240円/年の節約)

※使用する家電により差があります。

(経済産業省資源エネルギー庁発行「家庭の省エネ徹底ガイド春夏秋冬」より抜粋)

平日夜間・休日 当番医+

あらおカレンダー



【平日夜間】小児救急診療当番医

診療時間 19時～22時

日	曜日	施設名	日	曜日	施設名
1日	月曜	荒尾市民病院(藤井績)	18日	木曜	荒尾市民病院(岡本ユカ)
2日	火曜	荒尾市民病院(工藤弘志)	19日	金曜	荒尾市民病院(友枝新一)
8日	月曜	荒尾市民病院(藤井績)	22日	月曜	荒尾市民病院(岡本ユカ)
9日	火曜	荒尾市民病院(本里雄一)	23日	火曜	荒尾市民病院(足達照之)
10日	水曜	荒尾市民病院(岡本ユカ)	24日	水曜	荒尾市民病院(岡本ユカ)
11日	木曜	荒尾市民病院(藤井績)	25日	木曜	荒尾市民病院(藤井績)
12日	金曜	荒尾市民病院(友枝新一)	26日	金曜	荒尾市民病院(友枝新一)
15日	月曜	荒尾市民病院(藤井績)	29日	月曜	荒尾市民病院(藤井績)
16日	火曜	荒尾市民病院(工藤弘志)	30日	火曜	荒尾市民病院(田中健)
17日	水曜	荒尾市民病院(藤井績)	31日	水曜	荒尾市民病院(藤井績)

荒尾市民病院(荒尾2600) ☎63-1115

■市民病院を受診する場合の注意点

※保険適用の診療費とは別に、選定療養費(7,700円)がかかります。
 ※選定療養費は子ども医療費助成制度の対象とはなりません。
 ※令和5年度から担当医のオンコール制度(患者様の来院にあわせて待機中の医師が対応)を導入しました。担当医が市民病院の医師以外の場合、診察までにお待たせする場合があります。

日	曜	種別	施設名	住所	電話
3日	水曜	外	西整形外科医院	蔵満1859-1	☎68-2511
		内	佐藤眼科・内科	荒尾4160-270	☎65-5900
		歯	田中歯科医院	川登1791	☎66-0473
4日	木曜	外	西良文医院	荒尾4160-270	☎65-5900
		内・小	田宮医院	大島町3-4-44	☎62-0017
		歯	おがた歯科医院	桜山町2-11-21	☎68-5558
5日	金曜	眼	諸岡眼科医院	大牟田市船津町	☎0944-51-9100
		外	西原クリニック	西原町1-4-24	☎62-0622
		内	松山医院	原万田462	☎62-0418
7日	日曜	歯	ふるやしき歯科	増永1864-5	☎69-1181
		外	吉田整形外科クリニック	牛水670-6	☎62-6200
		内	佐藤眼科・内科	荒尾4160-270	☎65-5900
14日	日曜	歯	北野歯科医院	野原47-3	☎68-0190
		眼	小野眼科医院	大牟田市浄真町	☎0944-52-7705
		外	荒尾脳神経外科医院	川登1921	☎65-6030
21日	日曜	内・小	田宮医院	大島町3-4-44	☎62-0017
		歯	工藤歯科医院	荒尾2668-5	☎62-3788
		眼	向坂眼科医院	大牟田市上町	☎0944-52-5560
28日	日曜	外	緑ヶ丘クリニック	緑ヶ丘2-4-3	☎64-8007
		内	荒尾中央病院	増永1544-1	☎64-1333
		歯	ふくしま歯科クリニック	大島町3-3-11	☎62-1472
28日	日曜	眼	大牟田市立病院	大牟田市宝坂町	☎0944-53-1061
		外	いしかわ産婦人科	野原259-1	☎68-5511
		内	新生翠病院	増永2620	☎62-0525
28日	日曜	歯	白井デンタルクリニック	西原町3-8-1	☎62-9277
		眼	佐藤眼科	大牟田市上屋敷町	☎0944-55-1100

休日当番医

診療時間 外・内・眼…9時～17時
歯…9時～13時

※17時以降は市民病院救急外来をご利用ください。

お問い合わせ先

- 有明消防本部災害情報指令センター ☎69-1760
 - すこやか未来課 保健センター …… ☎63-1153(平日)
 - 市役所 ☎63-1111(土・日・祝)
- ※子どもが内科を受診するときは、事前に医療機関へお問い合わせください。

調剤薬局

有限会社 あげぼの薬局
(市民病院前) ☎63-2123
■毎日営業 8時30分～19時

種別

外…外科系 内…内科
小…小児科系 歯…歯科系
眼…眼科

事前にお問い合わせの上、受診してください。

- 風邪の症状や発熱などがある場合は、医療機関にご確認ください。
 - 医療機関はやむを得ず変更になる場合があります。
 - 気象状況や自然災害などで、当番医が診療できない場合があります。
- ※ごく軽い症状で緊急性が少なくと思われる場合、平日の昼間の診療時間内に受診をするなどのご協力をお願いします。

日曜日	月曜日	火曜日	水曜日	木曜日	金曜日	土曜日
2023 5月 あらおカレンダー ※各日程の詳細はカレンダーの下をご確認ください。(4月15日現在)						
	1	2	3 憲法記念日	4 みどりの日	5 こどもの日	6
7	8	9 ★育児相談	10 ■心配ごと相談	11	12 ★母子健康手帳交付	13 ★プレバパクラス
14	15	16	17	18 ■無料法律相談 ■行政相談	19 ★母子健康手帳交付	20
21	22	23 ■年金相談	24 ★1歳6か月児健診	25 ★3歳児健診	26 ★2歳児 歯科健診 ★母子健康手帳交付	27
28 ■献血	29 ■献血 ★6～7か月児クラス	30	31	6/1 ■無料法律相談 ■行政相談 ★母子健康手帳交付	2	3

■無料法律相談 ※要予約
時 13:00～16:00 場 市役所
定 先着8人
申込期間 5/18(木)▶～5/17(水)
6/1(木)
▶5/19(金)～5/31(水)
申 ☎63-1503

■行政相談
時 10:00～12:00 場 市役所

■心配ごと相談 ※要予約
時 9:30～12:00
場 社会福祉協議会 相談室
申 ☎66-2993

■年金相談 ※要予約
時 10:00～15:00
場 市役所 21号会議室
申 ☎74-1612

■献血
5月28日(日)
時 10:00～12:00
13:15～16:00
場 ゆめタウン
シティモール
5月29日(月)
時 9:45～11:45
場 荒尾警察署
時 13:30～16:00
場 ポリテクセンター荒尾

★母子健康手帳交付
※4日前迄予約
時 受付 ①9:00 ②9:50 ③10:40
場 保健センター 申 LINE申込

★育児相談 ※4日前迄予約
時 受付 10:00～10:45
場 保健センター 申 LINE申込

★プレバパクラス ※4日前迄予約
時 受付 9:50～10:00
13:20～13:30
場 保健センター 申 LINE申込

★1歳6か月児健診・
2歳児歯科健診・3歳児健診
時 対象者に個別でお知らせ
場 文化センター 備 LINEで日時変更可

★6～7か月児クラス
時 対象者に個別でお知らせ
場 保健センター 備 LINEで日時変更可

★印のついた母子保健事業の予約や変更は、荒尾市公式LINEから受付を行っています。▼
問 すこやか未来課 保健センター ☎63-1153

相談窓口

■精神保健相談 ※要予約
時 電話で予約日時を決定(第1～4火曜)
場 保健センター・市役所・有明保健所
問 有明保健所 ☎72-2184

■消費生活センター 消費生活相談
時 月・火・水・金曜
10時～12時/13時～16時
場 市役所1階 消費生活センター
問 消費生活センター ☎63-1173

■知的障がい者相談(知的障がい者相談員)
問 中嶋真也 ☎090-7580-3967
中川さおり ☎68-2098

■生活相談
生活に困っている、仕事が見つからないなど。
時 月～金曜 9時～16時
場 市役所1階 生活相談支援センター
問 生活相談支援センター ☎57-7019

■身体障がい者相談(身体障がい者相談員)
問 田畑俊秀 ☎68-2113
松下さえ子 ☎66-2424