

広報

あらお

3

March 2022

令和4年

vol.1554

—人がつながり幸せをつくる 快適未来都市—



荒尾を盛り上げたい!

みんなのチカラで
荒尾を元気に!

広報あらお Arao City Public Relations 毎月1日発行 March 2022 vol.1554

【発行】荒尾市役所 総合政策課 広報広聴係
〒864-8686 熊本県荒尾市宮内出目390
☎0968-63-1157 FAX 0968-64-0940 ✉kouhou@city.arao.lg.jp
(編集・制作 株式会社有明なつこむ・株式会社NOTE)



新生活応援

春の引っ越しの手続きが休日にできます

休日開庁のお知らせ

引っ越しなどの住民異動に関係がある一部の窓口を日曜日に開きます。
平日に手続きをすることが難しい人はぜひご利用ください!

日時	3月27日(日) 4月3日(日) 8時30分～17時15分(12時～13時を除く)	場所	■市役所 ■企業局 (上・下水道関係のみ)
お問い合わせ	休日開庁全般 市民課 市民係 ☎63-1302 上・下水道関係のみ 企業局お客様センター ☎64-3333		

本人確認書類をお持ちください!

各手続きでマイナンバーの提示を求められる場合があります。手続きの対象となる人のマイナンバーがわかる書類と本人確認書類をお持ちください。

■本人確認書類…原則として、顔写真が貼付されているマイナンバーカード・運転免許証・パスポート・身体障害者手帳・在留カード・特別永住者証明書など

「くらしの手続きガイド」をご利用ください!

スマートフォンやパソコンから簡単な質問に答えるだけでライフイベント(転入・転居・転出・結婚・離婚・出生・死亡・氏名変更)に必要な手続きの窓口や持参物が確認できます。ぜひご利用ください。

〈URL〉<https://ttzk.graffer.jp/city-arao>

二次元コードからも確認できます▶
(スマートフォン対応)



市役所と企業局地図



⚠️ ご注意ください

※他の機関への確認が必要な業務など、平日と同じように取り扱うことができない業務、各種申請・受領について委任状を必要とする場合があります。手続きに必要な書類などは事前に担当課へ確認してください。
※休日開庁の取扱業務と担当課の問い合わせ先は、市ホームページに掲載しています。



水道・下水道の手続きもお忘れなく!

世帯での引越しや転出の際には、上下水道料金の変更・中止なども忘れないように手続きをお願いします。井戸水で下水道を利用している世帯は、世帯員数で下水道使用料を算定していますので、世帯員の増・減があるときは、企業局お客様センターで手続きをお願いします。

※4月から、営業日が月曜日～金曜日・日曜日になります。(土曜日・祝日・年始は休み)



おもな内容

- 3 特集 荒尾を盛り上げたい!
みんなのチカラで荒尾を元気に!
- 8 まちの話題
- 10 荒尾市公式LINE
- 12 あらおレシピコンテスト
- 13 18歳から大人に!
成年年齢引き下げ
- 14 保健・健康
- 16 わたしたちの学校自慢
- 17 ハイ! スクール通信
市制施行80周年記念
オリジナルフレーム切手
- 18 子育てに関するお知らせ
- 20 荒尾市男女共同参画フォーラム
- 21 初めてのHAPPY BIRTHDAY
- 22 スポーツクラブメンバー募集
- 24 暮らしの情報 PICK UP
- 26 暮らしの情報
- 31 アスベスト対策
- 32 うまか〜レシピ
人権のいろいろ
それいけ 地域おこし協力隊!
- 33 図書館へ行こう!
荒尾総合文化センター情報
- 34 あらおカレンダー
- 35 平日夜間・休日当番医
- 36 休日開庁のお知らせ

新型コロナウイルス感染症の拡大防止のため、今月号に掲載している情報に変更が生じる場合もあります。イベントや行事への参加などをはじめ、掲載情報をご利用になる場合は最新の情報を改めて確認することをおすすめします。

人の動き 1月末現在 (外国人住民を含む)

人口 50,879人 (-88)

男性 24,089人 (-40)
女性 26,790人 (-48)
世帯数 24,004世帯 (-40)
※()内は前月比の増減

今月の税

国民健康保険税10期

納期限
3月31日(木)

- 納期限内に納めましょう。
- 口座振替の人は口座残高をご確認ください。
- 使用期限内の納付書は、市民サービスセンター・コンビニエンスストア・スマートフォンアプリでもお支払いいただけます。

問 収納課 ☎ 63-1353 ☎ 63-1362

お忘れなく!

題字を書きました!

6歳の時にお兄ちゃんと一緒に習字を始めて、選ばれたときは友達や親戚もみんな喜んでくれました。今はお父さんにバスケットボールを教わっていて、将来はバスケット選手になりたいです。これからスイミングも習いたいと思っています。学年が上がっても水泳の授業があるので、今から練習して上手になりたいです。



中央小 3年
ひがしりく
東 莉久さん

様々な方法で広報紙がチェックできます //

声の広報

文字による情報入手が困難な
障がい者のための音声録音版広報紙
問 福祉課 福祉係 ☎ 63-1406

広報あらおを
スマホでCheck!



マチを好きになるアプリ
アプリをダウンロードすると、いつでも・どこでも・簡単に広報紙が閲覧できます。



荒尾市公式LINE

新型コロナウイルス感染症に関する情報や
災害・防災などの緊急情報をお届けします。
友だち登録はこちらから▶



荒尾を盛り上げたい!
みんなのチカラで
荒尾を元気に!

人と人がつながり
地域を盛り上げる

かつて、近代産業の発展を支えた炭鉱のまちとして賑わいを見せていた荒尾市。全国的に人口流出が問題となるなか、本市も例外ではありませぬ。最盛期(昭和30年)には約67500人いた人口も全国的な出生率の低下もあって現在は約51000人に。人口流出を食い止めようと、市では「あらお海陽スマートタウン」などハード面でのまちづくりも進んでいます。しかし、やはりまちづくりに欠かせないのは「人」ではないでしょうか。人がつながり、地域を活性化に導いていく。今回は、荒尾を元気にしようという仲間と一緒に力を合わせて活動している皆さんに話を伺いました。

荒尾を楽しい
ところに!

活気ある
まちに!

みんなでチカラを
合わせよう!



荒尾を盛り上げたい!

密にならない広い敷地で開催!



みんなの笑顔がやりにつながる



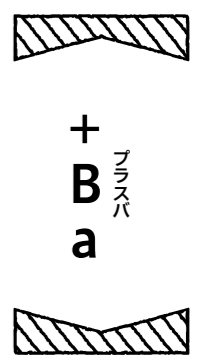
みんなが楽しめる場所を作りたい
自分たちの手で作り上げた、笑顔が集まるプラスの場

コロナ禍で密になるのを避け「屋外」という少しの安心感と、多くのキッチンカーが集まって密に感じない広い敷地で開催しています。

お店が集まる屋外の広場で販売は季節や天気も影響するため試行錯誤の連続です。「夏は水場を作って子どもたちが涼しく遊べるエリアを作ろうかなと考案中です。とにかくお客さんに楽しんでほしいので、飲食や雑貨・癒しスペースなど今週はどんなお店が集まっているかな？」とワクワク

など、集まるキッチンカーや出店数は毎週さまざま。吉丸さんは、20代後半からの趣味であるコーヒーのキッチンカーを出店しています。キッチンカーを作り始めたころから自分が出店するならコーヒー店にしようと考えていたそうです。お菓子やパン作りの経験もあり、スコーンを販売したところ好評に。普段の仕事後に仕込みをする手作りスコーンはファンも多くいるようで「土曜の午前中に来ないと買えないんですよ」と来場者が人気の様子を教えてくださいました。お店が集まる屋外の広場で

八幡小学校前交差点近くのコンビニ跡地でキッチンカーなどが集まり、フードや雑貨を販売する「+B a」は昨年10月にオープンしました。普段、自動車整備や農機具の修理、フルオーダーのキッチンカー販売をしている吉丸健児さんが代表を務め、来場者に「プラスの価値を提供するための場所」にしたいとオープンしました。「友人からキッチンカーを作れないかと頼まれ、いろいろ調べていくうちに自分もハマっちゃいました」と吉丸さん。以前は、整備工場内の一角をキッチンカーでの販売スペースにしていたのですが、安全



友人からの依頼がきっかけで始めたキッチンカー

してもらえる空間を作っています。みんなの笑顔が集まる場所づくりに奮闘する吉丸さん。「にぎやか過ぎず、田舎すぎない。住むのにちょうどいい荒尾が好きです。素敵な場所や魅力的な人がたくさんいる荒尾をみんなにもっと知ってもらいたい」と、今後は出店だけでなく、イベントや行事にも場所を提供したいと考えています。「コロナ禍ですが、密を避けて楽しんでもらえるように工夫しています。週末はぜひ、+B aに遊びに来てください」と吉丸さんは笑顔で話します。

たくさんのお店が出店しています



地域住民の週末の憩いの場に +B aは主に土日祝日に開き、ピザ・クレープ・たこ焼きを考えて現在の場所へ移り +B aとして新たなスタートを切りました。できることは自分たちでしようと、イートインスペースのテーブルや椅子・看板・ペンダントライト、他にもたくさんものを仲間と手作りして、人が集える素敵な空間を作り上げました。



+B a 代表 吉丸健児さん

こんなこともやっています



①整備工場で廃棄予定のプロパンガスボンベを溶接して作った薪ストーブ。②ドラム缶から作ったおしゃれな椅子。どれも手作りばかり。

荒尾を盛り上げたい!



フードパントリーで配布する食料や弁当は企業や農家から提供してもらい、食品ロス削減にも繋がります。



ふおーちゅん サークル荒尾

「荒尾のために何かしたい」その想いでボランティア活動に励む

食で地域をつなぐ
フードパントリー
子どもたちを食事で支援する子ども食堂。コロナ禍で活動自粛が続くなか「フードパントリー」という食料や弁当を配布する活動が全国で広がっています。市内でも、ボランティア団体「ふおーちゅんサークル荒尾」が感染症拡大の影響を受ける家庭への支援として、1月に万田中央ふれあいハウスでフードパントリーを実施しました。

代表の西山親也さんがフードパントリーを始めたのは、所属する清掃ボランティア「グリーンサークル荒尾」の仲間との出会いがきっかけです。「荒尾のために何かをした」と意識投合し、新たな取り組みを考えるなかでフードパントリーが個人でもできると知った西山さんはすぐに行動を始めます。勉強会や子ども食堂の運営者に話しを聞くなど



「こんなこともやってます」

西山さんが所属するクリーンサークル荒尾は、「自由に楽しく安全に!」をモットーに2カ月に1度のペースで海岸沿いを清掃しています。



西山親也さん

「これからもどんどん行動していきます!」

荒尾を盛り上げたい!



屋上はグランピングやバーベキューが楽しめます。



のあそび-labo



1階のカフェは個展やワークショップなどイベントスペースにも活用できます。

「のあそび」がテーマの地域の交流拠点づくり

荒尾駅前に賑わいを取り戻したい
荒尾駅前ホテル・カフェ・コワーキングスペースなどを備えた「のあそび-lodge」。このビルをDIYでリノベーションしたのは市内でクリニックを営む医師の中村光成さんが登山仲間と設立した一般社団法人「のあそび-labo」です。

中村さんは荒尾で長年暮らすうちに「医療以外でも人材育成やまちづくりで地域に貢献できないか」と考えるようになり、趣味のアウトドア経験を活かした地域の交流拠点作りを始めました。



「こんなこともやってます」

荒尾駅前で開催し、多くの来場者で賑わう「のあそびマルシェ」 自然を体感でき、アウトドアラン者も楽しめる「小岱山ハイキング」



中村光成さん

山本翔夢さん

一緒に荒尾を盛り上げましょう!

ロアツ熊本「火の国もりあげタイ！」プロジェクトの実施自治体に決定しました!



ロアツ熊本が行っている、県内の自治体と連携して地域を盛り上げるプロジェクト「火の国もりあげタイ!」の2022年の実施自治体に荒尾市が決定しました。このプロジェクトは、ロアツ熊本が掲げている日本一地域に根ざしたクラブづくりの取り組みの1つであり、2014年から実施されています。ロアツ熊本の選手と地域住民が交流しながら、地域の「まちづくり」や「まちおこし」を応援し、盛り上げていくことを目的とした活動です。今後は荒尾市担当として任命された9人の選手が、イベントや教室などさまざまな形で「地域の魅力」を発信していきます。



荒尾市は、担当選手とともに荒尾市を盛り上げ、J1昇格を目指すロアツ熊本を応援していきます。

■荒尾市の担当選手

- 〈背番号 1〉 田代 琉我
- 〈背番号 4〉 酒井 崇一
- 〈背番号 7〉 田辺 圭佑
- 〈背番号10〉 伊東 俊
- 〈背番号14〉 竹本 雄飛
- 〈背番号18〉 杉山 直宏
- 〈背番号21〉 ターレス
- 〈背番号24〉 江崎 巧朗
- 〈背番号33〉 阿部 海斗

1/24 有明元気づくりが第124回「熊日緑のリボン賞」を受賞!

有明元気づくりが「熊日緑のリボン賞」を受賞しました。「熊日緑のリボン賞」は、長年にわたって県内で社会奉仕や環境美化に取り組む人たちを讃える賞です。有明元気づくりは平成17年から地元の中高生が描いた絵を蔵満海岸の堤防に飾る取り組みを行っています。安田有明海部会長は、「この賞をもらったことで地域に勇気を与えられた。これからも継続して行っていきたい」と話しました。



まちの話題

Arao City News

荒尾市の気になる話題をお届け!



100歳おめでとうございます!

原田 尚信さん(八幡台一丁目)

1月7日に100歳の誕生日を迎えられました。趣味は美術品作り。手先が器用で、七宝焼や仏像彫刻など数多くの作品を制作しています。妻を守るために長生きすることが原田さんの信念だそうです。



地域の活動掲示板

荒尾市ではさまざまな活動が行われています!

防災・防犯パトロール



12/1 SDGs.11 住み続けられるまちづくりを 桜山地区協議会

桜山地区協議会は、地区の安心・安全な環境づくりを目的に年末の防災・防犯パトロールを行いました。出発式には荒尾警察署生活安全課長や桜山地区消防団長、地域住民約30人が参加。参加者全員で一致団結し、式後に各自パトロールに向かいました。活動は12月1日～24日まで行われ、地域の安心・安全に努めました。

どんどや



1/10 SDGs.4 質の高い教育をみんなに 万田地区協議会

万田地区協議会は、日本の伝統文化の継承と地区住民の交流を目的に「どんどや」を開催しました。高さ10メートルほどのやぐらを組み、地区住民の中から選ばれた5人(新成人・年男・年女)が点火。燃え上がる炎の前に訪れた人たちは、1年間の無病息災を祈りながら交流を深めていました。

1/9 令和4年荒尾市消防出初式が開催されました

消防団員の士気の高揚と、防災意識の普及・啓発を目的として、1月9日に「令和4年荒尾市消防出初式」を文化センターで開催しました。昨年は新型コロナウイルス感染症の影響で中止となりましたが、今年は感染防止策を十分に取ったうえで、式典のみを行いました。消防団員一同は、今年も荒尾市の安心・安全のため、防災活動に尽力することを誓いました。



12/20 桜山小PTAが「令和3年度優良PTA文部科学大臣表彰」を受賞

桜山小PTAが「令和3年度優良PTA文部科学大臣表彰」を受賞し、12月20日に市長に受賞の報告をしました。これまで、桜山小PTAは地域住民・団体と連携して「スポーツフェスティバル」や「桜山クリーン作戦」、「桜山ふれあい元気まつり」などの活動に取り組んできました。今回の表彰も地域住民・団体とPTAが連携した学校づくり、地域づくりに取り組む点が認められ受賞となりました。



\\新機能③/

LINEで ごみの分別 方法検索

ごみの分別に迷ったら荒尾市公式LINEにごみの種類を送信して聞いてみましょう。



①基本メニュー左下「ごみの出し方」をおす

②「ごみの分別」を選択
③メニューボタン外にある左下のキーボタンをおす

④キーパッドを使用して分別方法がわからないごみの名称を入力し送信。分別方法が表示されます。

受信設定を してみよう

2月号で紹介した受信設定で「ごみ・リサイクル」と地域を選択した人には燃えるごみ・燃えないごみ・リサイクルの日を前日にお知らせします。



①基本メニュー右下「受信設定」をおす

②「地域」と「ごみ・リサイクル」を選択

③ごみ収集日・地区のリサイクル実施日の前日夜にお知らせのメッセージが届きます。

便利な新しい機能をぜひご活用ください!

まだ友だち登録をしていない人はこちらから友達登録!

二次元コードから

右記の二次元コードを読み取り、友達追加。

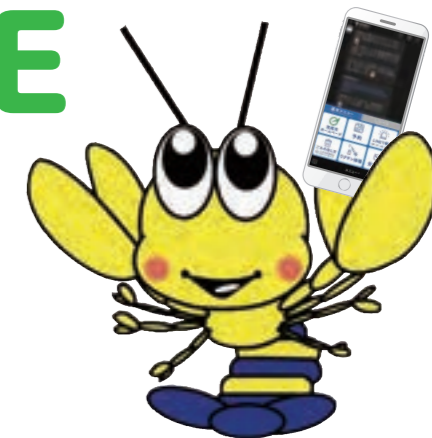


ID検索から

「@araocity」で検索し、友達追加。

☎ 総合政策課 広報広聴係 ☎63-1157

荒尾市公式LINE 新しい機能をご紹介します!



2月からトーク画面のメニューが変わり、便利な機能が増えました。メニューのボタンを選択すると、調べたいことが簡単に検索できます。今月は代表的なボタンの機能を解説します。

\\新機能①/

LINEで 報告機能

市内の道路や公園・水道管の漏水・ごみに関する事など、異常を見つけたらLINEから気軽に市役所に報告できます。



①基本メニュー右上の「LINEで報告」ボタンをおす

②報告したい内容にあてはまるものを選択(全6種)

③ガイドに沿って報告

\\新機能②/

LINEで 予約機能

市内で実施するイベントへの参加や、窓口でのマイナンバーカード受け取りなどがLINEから予約できます。予約日前日にはリマインドメッセージが届き、うっかり忘れていた場合でも安心。



①基本メニュー上段・中央の予約ボタンをおす

②希望する予約メニューを選択

③ガイドに沿って必要事項を入力



18歳から大人に!

4月1日から 成年年齢が引き下げられます。



成年年齢はどうして変わる?

近年、公職選挙法の選挙権年齢を18歳と定めるなど、18歳、19歳の若者にも国政の重要な判断に参加してもらうための政策がすすめられてきました。この中で、市民生活に関する民法でも、18歳以上を大人として扱うのが適当ではないかという議論がされ、成年年齢が18歳に引き下げられることになりました。

現在未成年の人が新成人になるのはいつ?

生年月日	新成人となる日	成年年齢
2002年4月1日以前生まれ	20歳の誕生日	20歳
2002年4月2日～2003年4月1日生まれ	2022年4月1日	19歳
2003年4月2日～2004年4月1日生まれ	2022年4月1日	18歳
2004年4月2日以降生まれ	18歳の誕生日	18歳

18歳(成年)になったらできること ～これから変わること～

- 親の同意がなくても契約できる
携帯電話の契約、ローンを組む、クレジットカードをつくる、一人暮らしの部屋を借りる など
- 10年有効のパスポートを取得する
- 公認会計士や司法書士・医師免許・薬剤師免許などの国家資格を取る
- 結婚
女性の結婚可能年齢が16歳から18歳に引き上げられ、男女とも18歳に

20歳にならないとできないこと ～これまでと変わらないこと～

- 飲酒をする
- 喫煙をする
- 競馬、競輪、オートレース、競艇の投票権(馬券など)を買う
- 養子を迎える
- 大型・中型自動車運転免許の取得

民法改正後(令和4年度)以降の成人式について

民法の改正により、令和4年4月から成年年齢が18歳に引き下げられますが、市では令和4年度以降の成人式もこれまで通り20歳を対象として開催します。

- 対 20歳(年度内に20歳に達する人)
- 時 成人の日(1月の第2月曜日)の前日
- 場 文化センター
- 問 生涯学習課 ☎57-8125

■ 式の種類
荒尾市20歳の集い(仮称)

詳細は右の
二次元コードを
ご覧ください▶



野菜・くだもの・海の幸が引き立つアイデアレシピを募集しました。ついに受賞レシピを発表!

グランプリ決定!

「あらおレシピコンテスト」を開催し、こちらのレシピが受賞しました。レシピ内容は市ホームページやレシピブックなどで紹介していますので、ご自宅などでもぜひお試しください。荒尾の農水産物の魅力をご堪能ください。

レシピはこちら



グランプリ

まじゃくのスパイス揚げ焼き
なかやま まき
中山 真希さん(荒尾市)



ご応募
ありがとう
ございました!



準グランプリ

シンデレラのボール チーズソース添え
おやま みわこ
小山 美和子さん(荒尾市)



準グランプリ

のりベーゼパスタ
こささ ともみ
小佐々 朋美さん(沖縄県宮古島市)



* 審査員特別賞 *

あら! おー! グラタン!!
いちはし けいた
市橋 敬太さん
(東京都江戸川区)



* ホテルヴェルデ賞 *

カボチャコロッケ
ほんだ よしこ
本田 良子さん
(荒尾市)



* おとう飯賞 *

海苔の鶏つくね
わたなべ しょうへい
渡部 昌平さん
(秋田県秋田市)



* 料理を楽しみま賞 *

きのこのトマトマーボー
はら けいこ
原 桂子さん
(福岡県福岡市)



国民健康保険加入、脱退などには手続きが必要です!

新たに国民健康保険に加入する人や国民健康保険から別の健康保険に加入した人は、異動日から14日以内に届出が必要です。加入手続きが遅れると、国民健康保険税が遡って課税されます。喪失手続きが遅れると課税されたままの状態となりますので、早めの手続きをお願いします。

手続きにはマイナンバーの記載と本人確認が必要です。世帯主と対象者のマイナンバーが分かるものと、手続きに来る人の運転免許証などの身分証明書をお持ちください。

※別世帯の人が手続きする場合は委任状が必要です。
問 保険介護課 国保年金係 ☎63-1327

	手続きが必要な場合	届け出に必要なもの
加入	他市区町村から転入したとき	他市区町村の転出証明書
	職場の健康保険などをやめたとき	職場の健康保険の資格喪失証明書か離職票
	職場の健康保険などの被扶養者からはずれたとき	被扶養者でなくなった証明書
	子どもが生まれたとき	保険証、母子手帳
	生活保護を受けなくなったとき	保護廃止決定通知書
喪失	修学のため子どもが他の市区町村に住むとき	保険証、在学証明書か学生証(期限入りのもの)
	他市区町村に転出するとき	保険証
	職場の健康保険などに加入したとき	国保と職場の健康保険の両方の保険証
	職場の健康保険などの被扶養者になったとき	国保と職場の健康保険の両方の保険証
	国保の被保険者が亡くなったとき	保険証(世帯主の場合は世帯員全員の保険証)
	生活保護を受けるようになったとき	保険証、保護開始決定通知書



3月は「自殺対策強化月間」です

問 福祉課 福祉係 ☎63-1406

3月は就職・進学など環境が変わり、悩み事やストレスが多くなる時期です。例年自殺者数が多い3月を「自殺対策強化月間」と法律で定め、悩みを抱えた人・その周囲の皆さんが支援を求めやすいように、啓発活動を行います。ひとりで抱え込まず、誰かに相談してみませんか。



電話での相談

- 熊本のいのちの電話……☎096-353-4343
- 熊本こころの電話……☎096-285-6688
- 熊本県精神保健福祉センター……☎096-386-1166



SNS・チャットでの相談

- 生きづらびっと LINE「@yorisoi-chat」
- こころのほっとチャット
LINE・Twitter・Facebook「@kokorohotchat」
- NPO法人 BONDプロジェクト
LINE「@bondproject」



他にも相談先があります。詳しくは市ホームページをご確認ください▶

あなたの電話が誰かのいのちを救う
いのちの電話ボランティア養成講座

いのちの電話は、悩みを抱えた人たちの話を聴き、寄り添い、自殺予防につなげる活動です。興味がある人はぜひご参加ください。

【ボランティア説明会】

時 3月23日(水)14時・18時30分
3月26日(土)10時30分・14時
場 シアーズホーム夢ホール(熊本市民会館)
対 20歳～70歳

【第39期養成講座】

時 前期5月～9月、後期10月～令和5年3月
毎週火曜日 18時30分～20時30分
場 熊本YMCA中央センター **定** 40人
料 前期 10,000円/後期 12,000円
※別途一泊研修費が必要。
問 【申込】熊本のいのちの電話事務局
☎096-354-4343(平日10時～17時)



令和4年度複合健診(集団バス健診)のお知らせ

複合健診は「がん検診」と「健康診査(健診)」を同日に受診できる健康診断です。まだ申し込んでいない人も間に合います。健康保持・増進のためにも、年に1回の複合健診を受診しましょう! 詳しくは、対象者のいる世帯へ郵送したチラシか市ホームページをご覧ください。

時 春の複合健診 5～6月のうち18日間
秋の複合健診 9～10月のうち17日間

場 文化センター・市役所・中央公民館・万田炭鉱館・小袋工芸館・みどり蒼生館

対 2月末頃に対象者のいる世帯へ申込書(水色)を郵送しています▶

内 健診内容

特定健診/若年者健診/後期高齢者健診/健康増進法健診/胃がん検診/ピロリ菌検査/肺がん・結核検診/大腸がん検診/子宮頸がん検診/乳がん検診/骨粗鬆症検診/肝炎ウイルス検診



期 申込締切 3月7日(月)

申 次の①～③のいずれかでお申し込みください。

- ①申込書に同封してある返信用封筒で郵送
- ②チラシの二次元コードを読み取り電子申請
- ③保険介護課・すこやか未来課(保健センター)・市民サービスセンター(あらおシティモール2階)へ持参

受診のメリット

- 市が費用の7割を負担するのでお得に受診できる!
- 複数の健診(検診)をまとめて受診できる!
- すべての健診(検診)を受けても半日で終わる!
- 各会場を検診車が回り、自宅付近で受けられる!
- 乳がん検診は全日程を女性技師が実施し、子宮頸がん検診は女性医師が実施する日を設けています。

問 すこやか未来課 保健センター ☎63-1133

Hospital News

市民を愛する 市民に愛される 病院へ

荒尾市民病院からのお知らせ

荒尾市民病院から皆さんへ、さまざまな医療に関する情報をお届けします。

荒尾市民病院
☎63-1115

がん相談支援センターへご相談ください

がん相談支援センターとは?

全国の「がん診療連携拠点病院」に設置されている、がんに関する相談窓口です。

生活のことや治療のこと…疑問や不安に感じる事があれば、がん相談支援センターへご相談ください。がん専門相談員と一緒に考え、その人らしい生活や治療の選択ができるようサポートします。

- ☑ 面談だけでなく匿名での電話相談にも対応
- ☑ 相談はどなたでも無料

問 市民病院 がん相談支援センター(外来棟1階 総合受付向かい側) ☎63-1115
8時30分～16時15分 ※土日祝日を除く



お気軽にご相談ください!

こんな相談に対応しています /

病気のこと	検査や治療のこと	家族のこと
不安なこと	生活や仕事のこと	治療費のこと
セカンドオピニオンのこと	緩和ケアのこと	がんサロンや患者会のこと

ハイ! スクール通信

市内高校通信 Vol.29

岱志高校、有明高校、荒尾支援学校の市内3つの高校の取り組みなどをご紹介します!
地元高校の新たな魅力を発見しよう!



有明高校

15歳の挑戦

県内でも先駆けて1月17日に令和4年度入学試験が行われました。受験生にとっては大きな分岐点になるため、みなさん緊張した面持ちで受験していました。1月20日の合格発表を経て、4月の入学式でお会いできることを楽しみにしています。学校としても生徒一人ひとりの将来が輝くように、共に励みたいと考えています。



荒尾市PR動画が完成!!

「高校生による荒尾市PR動画」の作成を11月から取り組み、完成させることができました。総合的な探究の時間を活用し、生徒たちは地元荒尾の魅力をどうすれば伝えられるのかを真剣に考え、精一杯やり遂げました。初めての体験で試行錯誤しましたが、自らの知見を広げることにもつながりました。

動画は今後、市役所やホームページでも掲載予定ですので、温かい目でご覧ください。



市制施行80周年記念のオリジナルフレーム切手を販売します!

令和4年4月1日に「市制施行80周年」を迎えます。この記念すべき年を祝うにあたり、80周年を市内外へ広くPRすることを目的として、オリジナルフレーム切手「荒尾市制施行80周年記念」を販売します。ぜひお買い求めください。

切手のデザインは、荒尾らしい題材を中心に70周年以降話題となったものなどを集めました!



- シート構成 84円切手×10枚
- 販売価格 1,330円(税込)
- 販売部数 1,000部
- 販売期間 3月1日(火)～
(売り切れ次第終了)
- 販売場所 市内の全ての郵便局・
郵便局のネットショップ

※郵便局のネットショップでご購入の場合は、別途送料などががかかります。

- 万田坑(平成27年世界文化遺産登録)
 - 水鳥・湿地センター(令和元年オープン)
 - おもやいタクシー(令和2年運行開始)
- ☎ 総合政策課 政策推進室 ☎63-1273

特色のあるユニークな学校です!



体育コースはスポーツに関する専門の授業があり、ゴルフ・キャンプ・スケートなど、野外で実習します。

県内でも珍しく校内に窯があります。陶芸家を目指す生徒も!



医療従事者へ感謝の想いを届ける!



「Niji プロジェクト」で医療従事者への応援メッセージを掲示しました。



夏休み恒例の岱志塾は小学生に体験学習を実施し、高校生が指導しました。

力を合わせて頑張った体育祭!



全校生徒によるダンスは、練習も本番もみんなの笑顔いっぱいです。



体育コースでは伝統的に御神楽を舞い、上級生が下級生に指導します。

美工の活躍に注目してください!



先生は話していました。美術を教えている赴任4年目の緒方先生は、趣味が多く知識が豊富で生徒達にもいろんな視点から話をしてくれま。生徒の心に火をつけることがとても上手で、入学当初は特に目標がなかった生徒でも緒方先生の指導で「よし! 大学進学を目指そう!」などと目標を見つけて、やる気を出させてくれます。実際に多くの生徒が国立大学や私立大学に合格するなど、生徒からの信頼を得ている先生です。「美術工芸コースの活動を通して荒尾の美術を盛り上げていきたいです!」と緒方先生は話していました。



おがた たいし 緒方 泰志先生

わたしたちの学校自慢

ここがじまん!

今月の学校自慢

岱志高校



全校生徒90人と少人数の岱志高校は、普通コース・体育コース・美術工芸コースと特色が異なる3つのコースがあり、専門分野が学べます。『岱志で夢は叶う』を合言葉に、生徒一人ひとりの長所が発揮できるよう、きめ細やかで個に応じた指導をしています。少人数で和気あいあいとした雰囲気の中で学習しながらも、毎年国立大学や難関私立大学の合格者を出すなど高い進学実績を誇ります。

高校生の力で地元を元気にする活動「Niji プロジェクト」にも取り組み、医療従事者への応援メッセージをショッピングモールや駅に掲示したり、ラジオ番組で荒尾の魅力発信、部活動の合同練習で中学生に技術指導をしたりと、生徒たちはさまざまなことに一生懸命取り組んでいます。

生徒が選んだうちの学校自慢!

先輩と後輩がとても仲が良い学校です。生徒も少人数なので、勉強で分からないことがあっても気軽に教えてもらえます。美術部や書道部は多くの賞を受賞しました。



生徒会長 2年生 堀川 奈愛さん

令和4年度の土曜授業実施日のお知らせ

地域とともにある学校づくりの推進や子どもたちの学力向上を図るため、市内全ての小中学校で土曜授業を実施しています。来年度も今年度と同様、年間7回実施します。土曜授業は午前中授業で、これに伴う子どもたちの振り替えはありません。通常の授業のほか、地域の皆さんも参加しての授業参観・学校公開・体験活動や行事などが各学校で実施されます。

令和4年度の実施日は右の表のとおりです。

令和4年度 土曜授業実施日

月	4月	5月	6月	7月	8月	9月
日	16日	21日				10日
月	10月	11月	12月	1月	2月	3月
日		19日	17日	21日	18日	

問 学校教育課 ☎57-7025

「荒尾少年少女発明クラブ」に入りませんか？

荒尾少年少女発明クラブでは、子どもたちの科学的な興味・関心へのきっかけづくりや、各種工作活動を通じて創作する喜びを体験するなど、科学的発想を持つ創造性豊かな人材育成を行っています。

時 月2回の日曜日 8時50分～10時20分

場 文化センター子ども科学館 2階工作室

定 20人程度 ※申し込み多数の場合は抽選

対 市内に住む新小学4年生～新中学3年生

料 年会費 10,000円(教材費の一部と傷害保険料含む)

期 申込期間 3月1日(火)～18日(金)

※4月中旬頃に封書で結果をご連絡します。

申 右記申込サイトか生涯学習課でお申し込みください。



二次元コードからお申し込み▶



内 木工、電気、アイデア工作など各種工作活動

【令和3年度の活動】

工具の説明、木工(ペン立て・整理箱)製作、からくりロボット製作、ペーパーキューブ製作、アイデアロボット製作、アイデアロボットコンテストの開催

【今年度の賛助会員の状況】(順不同・敬称略)

本クラブの趣旨に賛同して支援する賛助会員
池田靖之、(株)旭製作所、(有)荒尾市清掃公社、(株)中央環境管理センター、中央設備工業(株)、(株)石崎商店、(株)山本製作所、(株)日新建設工業所、室町ケミカル(株)、(株)ダイチ、(株)有明ねっこむ、(株)ワカヒサ工務店、肥後銀行荒尾支店、(株)エイト、(株)アサヒテクノリサーチ、東京硝子器機(株)、木村情報技術(株)、(株)平尾自動車商会

問 荒尾少年少女発明クラブ事務局(生涯学習課内)

☎57-8125

EVENT

子ども向けの催し

子ども七宝焼き教室に参加しませんか？

世界にひとつだけのオリジナルアクセサリーを作ってみませんか？とても人気の教室のため、早めにお申し込みください。

時 3月12日(土)・13日(日) 13時30分～15時30分

場 児童センター

対 小学4年生以上で2日間参加可能な人

定 先着20人

料 無料

問 申込:児童センター

☎63-2517

新型コロナワクチンの5～11歳への接種が始まります



5～11歳の新型コロナワクチンの薬事承認に伴い、3月以降に5～11歳への接種を開始します。接種開始時期に合わせ、5～11歳がいる世帯に接種券を送付しますので、接種希望者は対象の医療機関へご予約ください。

※接種は任意です。接種を望まない人に接種を強制することはありません。

対 荒尾市に住民票がある5～11歳の人
※接種開始後に5歳になる人は、5歳になった月の翌月に接種券を発送します。

■接種回数 2回
(1回目接種の3週間後に2回目を接種)

■接種ワクチン ファイザー社ワクチン

■ワクチン接種量 1回あたり0.2mLを接種
(12歳以上用のワクチンは0.3mLを接種)

■接種費用 無料

■接種の流れ

- ①接種券を手元に準備し、対象の医療機関に指定された方法(電話・WEBなど)でご予約ください。
 - ②事前に予診票を記入してください。
 - ③予約日時に医療機関で接種を受けてください。
- ※予約対象医療機関や接種の詳細は、接種券に同封するチラシをご確認ください。

問 市ワクチン接種コールセンター

☎0570-050-350

9時～17時

土・日・祝日も対応



3月の地域子育て支援拠点事業

参加費無料

※新型コロナウイルス感染症の流行状況によっては、活動を休止することがあります。

こじか(桜山保育園) ☎68-0055

2日(水)ダンス 9日(水)ヨガ

30日(水)バランスボール

■月曜・16日(水)・23日(水)・木曜・金曜

…わらべ歌・絵本

■火曜はベビーちゃんの日

(ベビーちゃんの日予約は090-9589-7564)

なかよしひろば(なかよし保育園) ☎62-0749

3日(木)造形遊び 10日(木)ソフトエアロビ

17日(木)親子体操 24日(木)リズム遊び

■1日(火)・7日(月)・8日(火)・14日(月)・

15日(火)・22日(火)・25日(金)・28日(月)・

29日(火)・31日(木)

…自由活動日(わらべ歌・絵本・手遊びなど)

カンガルーポケット(カンガルー保育園)

☎65-8655

1日(火)音楽遊び 8日(火)バランスボール遊び

25日(金)英語遊び

■火曜・水曜(23日を除く)・木曜・25日(金)

…自由活動日(絵本・手遊び・制作遊びなど)

利用時間 10時～15時(土・日・祝日は休み)

各ひろばでは、月曜～金曜に園庭開放・

電話相談を行っています。

各ひろばの活動内容の詳細や休園日

などは右記二次元コードからご確認

ください▶



初めてのHAPPY BIRTHDAY



くらおか にこ
倉岡 虹子ちゃん
3月3日生まれ(増永)
「七福神みただね」っ
てよく言われます☆



たかき ひなた
高木 陽向ちゃん
3月3日生まれ(川登)
明るく健康に育っ
てね。



ほりや さくや
堀江 櫻弥ちゃん
3月10日生まれ(住吉町)
お誕生日おめでとう☆
これからもすくすく育っ
てね! 大好きだよ♡



せき いっさ
関 一颯ちゃん
3月12日生まれ(万田)
生まれてきてくれてあ
りがとう。沢山の笑顔を
くれる一颯が大好き♡



おおがきうち
大垣内 あいりちゃん
3月15日生まれ(下井手)
いつも笑顔で元気なあ
いりちゃん♡ 1歳おめ
でとう♡ 大好きだよ♡



すえのぶ さいと
末信 幸人ちゃん
3月16日生まれ(川登)
お誕生日おめでとう!
笑顔で元気に育っ
てね!



はやま
羽山 さくらちゃん
3月16日生まれ(一部)
我が家の元気なお姫
様☆ これからもすく
すく育ってね!!



たいら ゆい
多比良 柚衣ちゃん
3月18日生まれ(増永)
誕生日おめでとう! これ
からも可愛く元気に健
やかに大きく育ってね!



てらもと ゆめ
寺本 結愛ちゃん
3月25日生まれ(荒尾)
毎日幸せをありがとう!
これからも元気いっぱ
いに育ってね! 大スキ♡



わだ えみの
和田 咲乃ちゃん
3月28日生まれ(日の出町)
1歳おめでとう☆ねえ
ねと仲良く笑顔いっぱ
いで大きくなってね♡

1歳の誕生日を「広報あらお」でお祝いしませんか?

- 申込締切 毎月10日(4月生まれの人は3月10日)
 - 申込方法 下記の二次元コードから応募フォームにてご応募ください。市ホームページ「お誕生日おめでとう」のコーナーからも応募できます。
- <https://www.city.arao.lg.jp/happy-birthday/birthday-oubo/>
- ※応募多数の場合は抽選となります。



☎ 広報あらお編集部 ☎0948-52-3244

男女がお互いに認め合い支え合うための

「おもいやりのことば」 「男女共同参画についてのメッセージ」

性別に関わりなく個性と能力を発揮できる男女共同参画社会の実現は、持続可能な社会の実現につながるものです。一人ひとりが自分の問題ととらえ、正しく理解し、性別による固定的な役割分担意識を変えていくことが必要です。例年2月に開催している「荒尾市男女共同参画フォーラム」は、今年度も新型コロナウイルス感染症を考慮し、メッセージの募集のみを行いました。小学生から一般まで749作品の応募作品の中から、下記の優秀作品を紹介します。

☎ 男女共同参画推進室 ☎63-1139

優秀作品

小学生の部

👑 最優秀賞

ありがとう 感謝の気持ち 伝え合う
もりやま りく
桜山小 森山 陸さん(6年)

小学3・4年生の部

ちがうからこそ 楽しめる いろいろな
こせいで 楽しいよね
なかお あんじゅ
桜山小 中尾 杏朱さん(3年)

小学1・2年生の部

ありがとう ころぼかばか まほうのことば
たかだ さくら
中央小 高田 桜さん(1年)

小学5・6年生の部

心の中の「偏見」という壁 こわした先に
明るい未来
さるわたり ゆうが
桜山小 猿渡 勇雅さん(6年)

中学生の部

👑 最優秀賞

あなたの考えが
誰かの個性をうばってない?
あべ
三中 阿部 りのんさん(2年)

優秀賞

おたがいが 尊重し合い 認めあう
個性豊かな 優しい社会
ふじた あおい
三中 藤田 葵さん(1年)

優秀賞

男女とも 異なる個性 認めあい
笑顔あふれる いい社会
こんどう ちか
三中 近藤 千愛さん(1年)

優秀賞

男らしく? 女らしく? それはちがうよ
作っていこう 「自分らしく」 生きられる社会
わたなべ しずく
三中 渡辺 寧久さん(3年)

一般・高校生の部

👑 最優秀賞

男らしさ 女らしさ なにより大切
自分らしさ
どい ひろみ
土井 広美さん

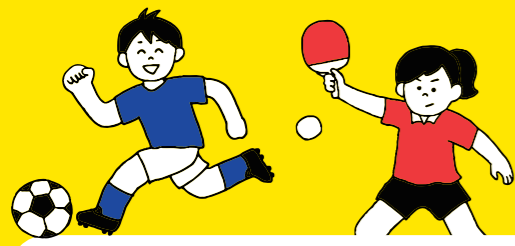
優秀賞

誰もみが 秘めてる個性 見つけ合い
認め合える 社会づくり
やました ゆうか
有明高校 山下 優華さん(1年)

優秀賞

認め合い 支え合い 自分らしさ 隠さずに
共に創ろう 輝く未来
あむろ がくと
有明高校 安室 楽人さん(1年)

たくさんのご応募
ありがとうございました!



スポーツクラブ メンバー募集

一緒にスポーツしよう!



問 生涯学習課 スポーツ推進係 ☎63-1681

中央ふれあいスポーツクラブ ★市内市外問わず募集しています★

中央ふれあいスポーツクラブは、平成16年に設立し今年で18年目を迎えました。
「健康で明るく、生き生き元気なまちづくり」をスローガンに15種目のクラブで活動しています。

種目名	活動日時		場所	対象
	曜日	時間		
卓球	木曜	19時～21時	市民体育館	小・中学生
バドミントン	木曜	19時～21時	市民体育館	小学4年生～
テニス	土曜	10時～12時 ※7～9月:9時～11時	市テニスコート	小学3年～中学生
サッカー	土曜	9時～11時 ※土曜授業日:13時30分～15時30分	中央小運動場	年長・小学1～3年生
陸上	土曜	10時～12時	陸上競技場	小学4～6年生
バレーボール	木曜	19時～21時	体育センター	小・中学生
ミニバスケット	土曜	13時～15時	中央小体育館	小学生
タグラグビー	土曜	9時～11時	陸上競技場南広場	小学生
空手	水曜	19時～21時	海心館	小学生～一般

※学年は新年度の学年となります。 ※種目により定員があります。

種目名	活動日時		活動場所
	曜日	時間	
卓球	木曜	19時～21時	市民体育館
バドミントン	木曜	19時～21時	市民体育館
テニス	土曜	10時～12時 ※7～9月:9時～	市テニスコート
グラウンドゴルフ	月曜	13時～14時30分 ※6月～9月:9時～10時30分	多目的グラウンド
健康体操	水曜	9時30分～12時	市民体育館
筋力アップ体操	木曜	9時30分～12時	体育センター
囲碁	木曜	9時～12時	クラブハウス
手芸	火曜	9時30分～12時	運動公園管理事務所2F会議室

年会費 新規のみ入会金 500円

- 一般(16歳～59歳以下)・・・6,000円(中途加入600円×加入月数)
- シニア(60歳以上)・・・4,000円(中途加入400円×加入月数)
- ジュニア(中学生以下)・・・3,000円(中途加入300円×加入月数)
- ファミリー・・・10,000円(中途加入1,000円×加入月数)
(同居家族3人まで) 大人1名増+3,000円・子ども1名増+1,000円
うち1人は保護者) 5名以上は1万4,000円

令和3年度に引き続き会員になる人は**新型コロナ割引**があり、下記の金額になります。

- 一般・・・4,000円
- シニア・・・3,000円
- ジュニア・・・2,000円

保険料 事務手数料を含む

- 中学生以下・・・900円
 - 16歳～65歳未満・・・1,950円
 - 65歳以上・・・1,300円
- 対 どなたでも(市外の人でも可)
期 3月1日(火)より受付開始
申 運動公園管理事務所内に設置してある申込書で申し込み
※18歳未満は保護者の承諾印が必要

興味のある人は下記の連絡先までお問い合わせください。

問【申込】中央ふれあいスポーツクラブ事務局(運動公園管理事務所内) ☎62-5163

荒尾少年柔道クラブ

時 月・水・土曜 19時～20時30分
場 体育センター 対 小学生以上 料 月額 2,500円
問 荒尾市柔道協会 西山 邦彦 ☎66-0453

荒尾市スポーツ少年団

★1日だけの体験もできます★

スポーツ少年団は、スポーツを通じ青少年の心身の健全育成、競技力の向上を目的として日々活動しています。興味のある人は下記の連絡先まで気軽にお問い合わせください。

団体名	場所	活動日時	連絡先
荒尾少年剣道(剣道)	体育センター	月・水・金・土曜 19時～21時	みやざき ひとし 宮崎 仁志 ☎080-1749-7383
荒尾スラッガーズ(野球)	旧四小運動場	火・金曜 16時～日没 土・日曜 13時～日没	ながの こうじ 長野 浩治 ☎090-8298-3616
荒尾Jr卓球クラブ(卓球)	市民体育館	月・水・金曜 19時～21時	たなか おさむみ 田中 修文 ☎62-3604
荒尾中央Jrスターズ(野球)	中央小運動場	月・木曜 16時～日没 土曜 13時～17時・日曜 8時～12時	くぼた たかみつ 久保田 貴光 ☎090-5925-5811
MJSCサンビーノ(サッカー)	運動公園 サッカー場	火曜 18時～19時30分 第2・4木曜・毎週金曜 18時～20時	やまだ ゆういち 山田 優一 ☎090-2391-9290
少林寺拳法荒尾(少林寺拳法)	体育センター	【小学生以下】 月・火・水・金曜 18時30分～20時 【中学生以上】 月・水・土曜 19時30分～21時	みやざき つかさ 宮崎 司 ☎090-9597-4820
少林寺拳法荒尾小岱(少林寺拳法)	小岱工芸館	火・金曜 19時30分～21時	くろいし かずひろ 黒石 和浩 ☎090-4993-9813
荒尾JFC(サッカー)	運動公園 多目的広場	月曜 18時～19時30分(3・4年) 18時30分～20時(5・6年) 火曜 18時～19時30分(2年以下) 水曜 18時～19時30分(3～6年) 金曜 19時～20時30分(4～6年) 日曜 8時30分～9時30分(2年以下) ※土・日曜は練習か試合	やましろ すずむ 山代 進 ☎090-3662-5515
荒尾Jドリーム(野球)	八幡小グラウンド	土・日・祝日 8時～13時	つちやま よしてる 土山 善輝 ☎090-7160-7600
荒尾府本ソフトボールクラブ(ソフトボール)	清里小 府本小 平井小 ソフトボール球場	月曜 17時～18時30分 火・木曜 16時30分～18時30分 土・日・祝 8時～13時 ※月・火・木曜は参加自由 ※土・日・祝は練習か試合	かねしま よしのり 金島 佳典 ☎090-4580-6891
さくらAT(ソフトボール)【中学生女子】	ソフトボール球場	土曜 13時～18時・日曜 9時～13時 ※練習時間は夏日・冬日で変更あり	くらもと すずむ 蔵本 進 ☎090-4347-4991

PICK UP 03

マイナポイントと
マイナンバーカード申請について

☎ 市民課 ☎63-1302

マイナポイント第2弾が始まっています!

マイナンバーカードを取得した人のうち、マイナポイント第1弾に申し込んでいない人は(マイナンバーカードをこれから取得する人も含む)マイナポイントの手続きをすると、最大5,000円相当のポイントが付与されます。2021年12月末までにマイナポイント第1弾に申し込んだ人で、まだ20,000円のチャージやお買い物をしていない場合(最大5,000円分までポイント付与を受けていない人)は、2022年1月1日以降も引き続き、上限(5,000円相当)までポイントの付与を受けることができます。

次の2か所でマイナポイント設定のサポートを実施していますので、ご利用ください。

マイナポイント設定のサポート

- 場 ○市役所市民課
- 市民サービスセンター内 マイナンバー出張窓口 (あらおシティモール2階)

マイナポイント付与について

- 対 2022年9月末までにカード申請をした人
- 期 申込期限:2023年2月末まで

3月のマイナンバーカード申請重点地区は「桜山地区」です。

集会所の日程は別途お知らせしています。

- 持 ○本人確認書類(免許証・保険証など) ○申請書(申請書がない場合は事前にご連絡ください)
- ※新型コロナウイルス感染拡大防止のため急遽中止になる場合があります。

PICK UP 04

軽自動車などの廃車・名義変更手続きをお忘れなく

☎ 税務課 市民税係 ☎63-1342

軽自動車税は毎年4月1日現在で登録中の軽自動車に課せられます。廃棄処分・譲渡などで所有しなくなったときは、廃車・名義変更の手続きをしないと、引き続き令和4年度も軽自動車税が課税されます。※荒尾市ナンバーを使用している人で、市外へ転出するときは「廃車手続き」を行ってください。

※県外で廃車・県外ナンバーに変更した場合、荒尾市への課税を止める手続きが必要です。手続きが行われないと、翌年度以降も軽自動車税が課税されます。※所有者が亡くなったときは、新しい所有者への「名義変更の手続き」、使用しないときは「廃車手続き」を行ってください。

<p>原動機付自転車 125cc以下のバイク (ミニカーを含む)</p> <p>小型特殊自動車 (農耕作業用を含む)</p>	<p>市民課 ☎63-1302</p> <ul style="list-style-type: none"> ○新規…販売証明書か譲渡証明書 ○廃車…標識(ナンバー) ○名義変更…譲渡証明書 ○番号変更(車体又は標識番号)…販売証明書か譲渡証明書 <p>※窓口に来る人の本人確認書類の提示が必要です。</p>
<p>軽四輪乗用・軽四輪貨物</p>	<p>軽自動車検査協会 熊本事務所 熊本市東区東本町16-3 ☎050-3816-1758</p>
<p>軽二輪(125cc~250cc)</p>	<p>九州運輸局熊本運輸支局 熊本市東区東町4-14-35 ☎050-5540-2086</p>
<p>自動二輪(251cc以上)</p>	<p>必要なもの</p> <ul style="list-style-type: none"> ○住民票 ○車検証 ○標識(ナンバー) など <p>※詳しくは左記の連絡先にお問い合わせください。</p>

PICK UP

PICK UP 01

住民税非課税世帯等に対する
10万円の臨時特別給付金のご案内

☎ 福祉課 保護係 ☎63-1409

新型コロナウイルス感染症の影響が続くなか、厳しい状況にある人たちの生活・暮らしの支援を行うため、住民税非課税世帯などに1世帯当たり10万円を給付します。

■対象世帯

(1)住民税非課税世帯

基準日(令和3年12月10日)に令和3年度分の市町村民税が非課税の世帯(世帯員全員が非課税であること)

①令和3年1月1日において荒尾市に市町村民税情報があり、基準日(令和3年12月10日)に荒尾市の住民登録がある対象世帯には案内(確認書)を送付しています。同封の確認書を記載し、返送してください。

②令和3年1月2日以降に荒尾市に転入し、基準日(令和3年12月10日)に荒尾市の住民登録がある対象世帯には、3月1日以降に案内(申請書)を送付しますので、同封の申請書・必要書類を添付し、返送してください。

(2)家計急変世帯

(1)のほか、新型コロナウイルス感染症の影響を受けて家計が急変し、(1)の世帯と同様の事情にあると認められる世帯は、3月1日から福祉課保護係にて相談を受け付けます。

※(1)と(2)のいずれも、市町村民税が課税されている人の扶養親族などのみからなる世帯を除きます。

※(1)と(2)のいずれかの給付を受けた世帯に属する人を含む世帯は、給付金の区分に関わらず、再度支給を受けることは出来ません。

■支給額 1世帯あたり10万円

■申請期限 9月30日まで

※給付金の受領後に、令和3年度分市町村民税が修正申告などにより課税となった場合、市町村民税非課税世帯としては支給対象外となるため、給付金を返還する必要があります。



申請相談窓口

福祉課 保護係 ☎63-1409

受付時間 9時~17時(平日のみ)

お問合せは市コールセンターへ

市非課税世帯臨時特別給付金コールセンター

☎0120-878-272

受付時間 9時~17時(平日のみ)

令和3年度子育て世帯への臨時特別給付・住民税非課税世帯等に対する臨時特別給付金コールセンター(内閣府) ☎0120-526-145

受付時間 9時~20時(土日祝含む)

※国民向けの一般的な制度概要について答えるコールセンターです。

PICK UP 02

『くま活サポート』登録者募集中!

☎ 県企画課 ☎096-333-2018

県と県内企業などが協力し、県内に就職する若者の奨学金返還や赴任費用などを支援します。現在、2022~2023年度に就職する人の登録を受け付けています。支援を受けるためには、**就職内定前**に**あらかじめ制度に登録**することが必要です。

■支援内容

- 奨学金返還支援額…最大456万円
- 赴任費用等支援額…最大 50万円

くま活サポート



登録はこちら



趣味のオカリナ入門講座

オカリナは素朴な音色が心に優しく響く楽器です。いろいろなジャンルの美しい旋律を演奏するための基礎を楽しく学びましょう。

- 時** 3月16日(水) 10時30分～12時
- 場** メディア交流館 研修室A
- 対** どなたでも
- 定** 8人
- 期**【申込締切】3月13日(日)
- 料** 1,500円
- 持** 筆記用具
- 問** **申込:小岱オカリナ**
☎080-2799-1281(西村)

筆ペンタイム

封筒・ご祝儀袋などへの名前書きの手習いに興味のある方は、ぜひご参加ください。

- 時** 4月7日(木) 10時～12時
- 場** みどり蒼生館 研修室
- 対** どなたでも
- 定** 10人
- 期**【申込締切】4月4日(月)
- 料** 500円/1時間
- 持** 筆ペン
- 問** **申込:式島 遼鯉**
☎090-1877-8070

ワンコインティーたいむ

いちご大福を作ります。

- 時** 3月11日(金) 10時～12時/13時30分～15時30分
- 場** みどり蒼生館 調理実習室
- 対** どなたでも
- 定** 5人
- 期**【申込締切】3月8日(火)
- 料** 500円
- 持** 筆記用具、エプロン、三角巾、マスク、飲料水、スリッパ、手拭きタオル
- 問** **申込:みどり蒼生館** ☎66-4700

イベント・催し

サンセットカフェ&コンサート

- 荒尾干潟で音楽鑑賞をしながら、美しい夕日の風景をゆったりと眺めてみませんか。
- 時** 3月19日(土) 15時～18時
※雨天中止
- 場** 蔵満海岸
- 対** どなたでも
- 料** 無料
- 持** マスク、防寒着
- 問** **環境保全課 環境企画調査係**
☎63-1386

健康うたごえサロン

歌うことが好きな人、楽しみたい人、懐かしの音楽と一緒に歌って楽しみませんか?

- 時** 3月15日(火) 10時～11時/11時05分～12時05分
- 場** メディア交流館 研修室A
- 対** どなたでも
- 定** 各10人
- 期**【申込締切】3月12日(土)まで
- 料** 各500円
- 持** 筆記用具
- 問** **申込:メディア交流館**
☎69-0552

小岱工芸館まつり

受講生による陶芸品展示会、市民活動団体による絵手紙・竹工芸・写真・山野草・布ぞうりなどの作品展示会です。

- 時** 3月21日(月・祝日) 9時30分～15時30分
- 場** 小岱工芸館
- 対** どなたでも
- 料** 無料
- 問** **申込:小岱工芸館** ☎68-7400

試験・講習

救命講習会を開催します

- 時** 3月20日(日) 9時～11時
- 場** 荒尾消防署 3階講堂
- 内** 心肺蘇生法、AEDを使った救命講習会
- 定** 先着15人
- 申** 事前に電話にて申込み
- 料** 無料
- ※以前に、普通救命講習会を受けた人は、修了証カードを持参して下さい。
- 問** **申込:荒尾消防署 救急係**
☎63-1121

手話講座に参加しませんか

聴覚に障がいのある人が困っている時に、ちょっとした手助けができる日常会話程度の手話表現が習得できます。

- 時** ◎入門課程
4月4日～8月1日の毎週月曜(全17回)
◎基礎課程
8月29日～令和5年3月27日の毎週月曜(全28回)
- 【講習時間】**
18時30分～20時30分
- 場** 長洲町町民研修センター
- 申** 福祉課にて
- 期**【申込締切】3月30日(水)
- 料** 無料
- ※テキスト代などは自己負担(7,600円程度)。受講時に支払い。
- 問** **申込:福祉課 福祉係**
☎63-1406



ご注意 新型コロナウイルス感染症拡大防止のため、延期や中止になる場合があります。事前にご確認ください。



くらしの情報

Living Information

アイコンの説明

時日時 **場**場所 **内**内容 **対**対象
資資格 **定**定員 **料**料金 **持**持ち物
期期日・期間 **申**申込 **備**備考
問問い合わせ先

有害鳥獣の一斉駆除を行います

- 野生鳥獣による野菜・果樹などへの被害防止のため、猟友会荒尾支部の会員が猟銃でカラスやドバトなどの一斉駆除を行います。
- ハトを飼育している人は、駆除期間中にハトを外に出さないようにしてください。
- 時** 3月16日(水)～30日(水)
- 場** 市内全域
- 問** **農林水産課 農政係**
☎63-1443

相談

あらお就職相談会を3月17日(木)に開催します

- 離職期間が長い、人間関係が苦手など、働くことや将来に少しでも悩んだら気軽にご相談を!
- 時** 3月17日(木) 13時30分～16時
- 場** 市役所別館環境保全課 2階51号会議室 (地域職業相談室隣)
- 対** 年代問わず(家族だけでも対応)
- 料** 無料
- 申** お待たせする場合がありますのでご予約をおすすめします
- ※感染症関連での内定取り消しや今後の就職に不安のある人もご相談ください
- ※マスク着用をお願いいたします
- ※3密を避けるため間隔をあけて対応します
- 問** **申込:たまな若者サポートステーション** ☎74-0007

令和4年度家屋消毒の申し込みを受け付けます

- 【集団消毒事前抽選会】**
- 時** 3月18日(金)
抽選開始 9時30分(受付:9時～)
- 場** 市役所11号会議室
- 抽選方法/**
行政区の代表者(行政協力員)に配布している用紙で確認ください。届いていない場合は、お問い合わせください。
- 注意事項/**
事前抽選会は、抽選器での抽選になります。受付順で申込日を決めることはありませんので、必ず当日9時30分までに受付をお願いします。会場にはマスクを着用の上、お越しください。当日体調が悪い人は代理人での出席をお願いします。
- 【個人消毒】**
- 個人で申し込む場合は、4月1日(金)から環境保全課で受付を開始します。
- ※家屋消毒は有料です。詳しくはお問い合わせください。
- 受付方法/**
◎集団消毒:電話での申し込みはできません。※行政区の代表者(行政協力員)が地域でまとめて申し込みするものです。
- ◎個人消毒:電話で申し込みができます。※班単位での申し込みは個人消毒になります。
- 消毒実施期間/**
集団消毒・個人消毒、いずれも4月6日(水)～9月30日(金) ※平日のみ実施します。
- 問** **環境保全課 環境業務係**
☎63-1370

お知らせ

し尿くみ取り利用者の皆さんへ

- 便槽の中にトイレトーパー以外
- の異物(ビニール、タオル、紙おむつ、タバコの吸い殻、浣腸器、硬い金属類など)を絶対に捨てないでください。
- 異物が混入すると、バキューム車のホースが詰まるなど、作業効率が低下します。また、松ヶ浦環境センター(し尿処理施設)の配管が詰まり、機械装置の故障原因となり処理できなくなり、万が一の場合に家庭のくみ取り作業に支障をきたす恐れもあります。トイレトーパー以外の異物はごみの分別ルールに従い処分してください。
- 問** **環境保全課 環境業務係**
☎63-1370

3月の市議会(定例会)の開催予定

- 本会議(会派代表質問・一般質問)**
3月14日(月)
- 本会議(一般質問)**
3月15日(火)・16日(水)
- 本会議(委員長報告・質疑・討論・表決/閉会)**
3月23日(水)
- 【本会議の開始時刻】**
23日の本会議のみ13時30分からを予定。その他は10時からを予定。※定例会の会期日程は変更することがあります。ご了承ください。
- 問** **議会事務局** ☎63-1628

市民活動支援講座 参加者募集

市民活動に必要な情報発信の方法や、インターネットを通じたコミュニケーションの方法について学び、学んだことを周囲の人と共有することで、市民活動の充実を図るための講座を開催します。参加は無料です。

- 時 3月19日(土) 14時～16時
- 場 メディア交流館 パソコン室
- 対 スマートフォンをお持ちの方
- 定 10人程度
- 期【申込締切】3月10日(木)
- 持 筆記用具、飲料水、スマートフォン
- 問 申込: **くらしいきいき課**
☎57-7163

市民文化祭「舞台芸能 合同発表会」出演者募集

- 発表会の出演者を募集します。
- 時 一部:11月6日(日)
二部:11月27日(日)
 - 場 文化センター 大ホール
 - 対 市内で活動している団体か個人
 - 期【申込締切】3月31日(木)
※定数になり次第締め切ります。
 - 料 1枠(5分) 2,500円
 - 申 ①発表部門(内容)と団体名
②希望期日と枠数
③代表者名と連絡先(住所、電話番号)を書いて、FAXかメールで申し込み
 - 問 申込: **荒尾市文化協会事務局**
☎090-7156-4388(林)
FAX 68-2057
✉ aao_hayashi@yahoo.co.jp

募集

陶芸教室 参加者募集

初歩的な湯呑、茶わん、皿など課題制作を通じて形成、彩色の基礎を学んだ後、受講生各自で自由製作をします。

- 内 定期コース／一日体験コース
- 【講師】
ちひろ窯 前野 智博さん
- 場 小袋工芸館
- 対 どなたでも
- 料 定期コース12回 20,000円
一日体験コース 2,000円
- 問 申込: **小袋工芸館**
☎68-7400

健康マージャン教室

シニア世代の介護予防対策として、仲間とゲームをしながら、楽しい時間を過ごしませんか? 熊本健康マージャン協会と教室開講を提携し、競技会参加も目指します。

- 時 月4回 土曜日
13時30分～16時30分
- 内【講師】
熊本県健康マージャン協会
梅田 昌弘さん
- 場 小袋工芸館
- 対 どなたでも(初心者向け)
- 料 月3,000円
- 問 申込: **小袋工芸館**
☎68-7400

しろちどりの会 ワークショップ

「海の生き物ペーパークラフト」
荒尾干潟を楽しく学ぶため、海の生き物のペーパークラフトを作製して、干潟に流れ着いた流木に結んで飾りにします。

- 時 3月12日(土)
13時30分～14時30分
- 場 荒尾干潟水鳥・湿地センター
- 定 先着20人
- 対 どなたでも
- 料 300円
- 申 電話で申し込み
- 期【申込受付開始】
3月1日(火)から
- 問 申込: **しろちどりの会(松浦)**
☎090-5729-7727
10時～19時



ご注意 新型コロナウイルス感染症拡大防止のため、延期や中止になる場合があります。事前にご確認ください。

荒尾史学会 講演会

- 時 3月15日(火) 18時30分～20時
- 場 中央公民館 視聴覚室
- 内【演題】猫宮を中心とした有明地区の歴史
【内容】中世における有明地区の歴史(猫宮中心)
【講師】松尾 州裕さん
(まつおレディースクリニック院長)
- 料 非会員 500円/会員 100円
- 申 事前申し込み不要
- 問 **荒尾史学会**
☎090-2905-6837(諸隈)

一小校区史跡めぐり

一小校区内の史跡を巡り、地区内の歴史に触れてみませんか? 事前申し込み不要で、参加人数に制限はありませんので、ぜひご参加ください。

- 時 3月12日(土) ※雨天中止
9時50分集合(10時出発)
- 場【史跡巡り箇所】
一小校区内の縄文時代～近代史跡(宮内貝塚、宮内城跡、宮崎兄弟生家、薙刀石、各神社・仏閣および中世石造物)
【集合場所】
荒尾第一小学校プール横
- 料 無料
- 持 飲み物・雨具など
- 問 一小校区元気づくり委員会
歴史部会長(諸隈)
☎090-2905-6837

日本最大級の花と みどりの祭典 “くまもと花博”を開催

全国都市緑化フェアが36年ぶりに熊本市で開催されます。花畑広場や熊本市動植物園には県産の花で彩る大花壇を設置するとともに、多彩な体験イベントを実施! また、県内すべての市町村がパートナー会場となり、花とみどりに彩られます。

- 時 3月19日(土)～5月22日(日)
- 場 ◎メイン会場
【街なかエリア】
熊本城公園および花畑広場一帯
【水辺エリア】
水前寺江津湖公園一帯(動植物園含む)
【まち山(立田山)エリア】
立田山
◎荒尾市のパートナー会場
おもや市民花壇
くまもと花博期間中、約1,900株のバラが見頃を迎えますので、おもや市民花壇にもぜひご来場ください。

問 **第38回全国都市緑化くまもとフェア実行委員会事務局**
☎096-328-2525

詳しくは
公式ホームページ
をご覧ください!



イベント・催し

みんなの楽しい料理教室

みんなで楽しく季節の食材を使った体にやさしい料理を作ります。

- 時 3月16日(水)、4月6日(水)
10時～13時
- 場 みどり蒼生館 調理実習室
- 対 どなたでも
- 定 各回5人
- 期【申込締切】
各開催日の3日前まで
- 料 800円/1回
- 持 筆記用具、エプロン、三角巾、マスク、飲料水、スリッパ、手拭きタオル
- 問 申込: **みどり蒼生館** ☎66-4700

海べたさらく

荒尾干潟水鳥・湿地センターの周辺を散策しながら、荒尾干潟の歴史や環境について学んでみませんか。

- 時 3月27日(日) 10時30分～12時
※雨天中止
- 場【集合場所】
荒尾干潟水鳥・湿地センター
- 定 先着20人
- 期【申込受付開始】3月1日から
- 対 どなたでも
- 料 無料
- 持 マスク、防寒対策
- 問 申込: **環境保全課**
環境企画調査係 ☎63-1386

土づくりに最適
あらッ 有機質肥料販売中
(登録番号 生第103494号)
連絡先 株式会社 クリーン発酵九州
熊本県荒尾市大島1738番2 FAX 0968-62-5188
お問い合わせ ☎0968-62-5588

荒尾子ども未来基金
に協賛しています

聞こえの悩み **認定補聴器技能者**に相談してみませんか?

補聴器相談会
とき: 2月22日(火)
ところ: 荒尾市メディア交流館
荒尾市大正町2丁目 3-2 10:00～15:00

外出を控えている方には
訪問相談がオススメ!

岩永補聴器 熊本店
☎(096)352-1101
熊本中央区上通町3-33(鶴屋前) 訪問予約
岩永補聴器 検索 随時受付中

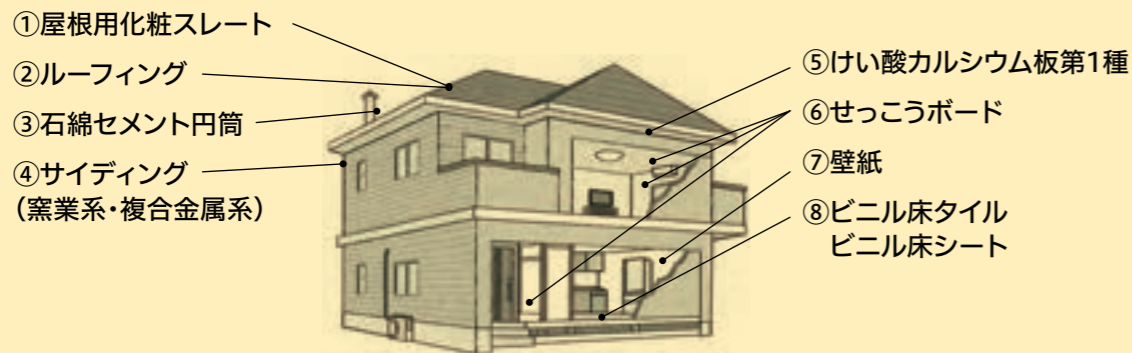
解体工事や リフォーム時に アスベスト対策 していますか？

問 建築住宅課 建築営繕係 ☎63-1498

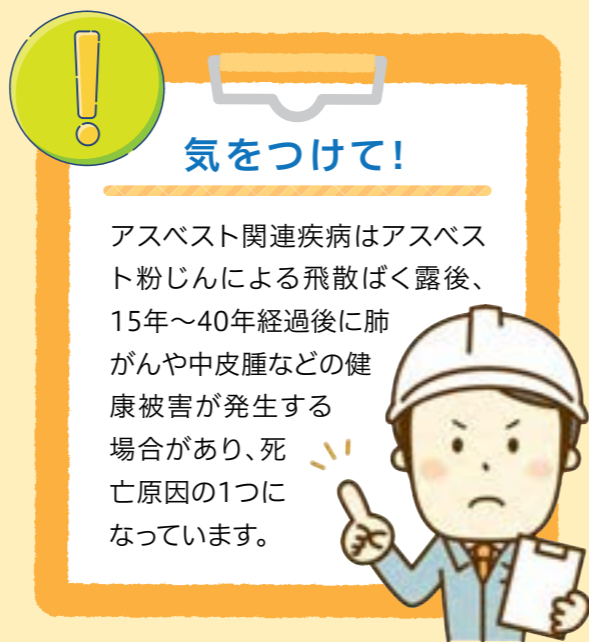
アスベストに起因する疾病発症を防止するために、現在はアスベスト含有建材の製造・使用などが法令で禁止されていますが、禁止される前の2006年8月末までに着工した住宅などには、使用されている可能性があります。施工した普段の状態では特に影響はありませんが、解体工事・リフォームなどの際にはアスベスト飛散によるばく露防止のため、適切なアスベスト対策が必要となります。

〈住宅リフォームガイドブック(国土交通省住宅局)から引用〉

■アスベストを含む建材が使われている可能性のある部位例



解体工事・リフォームなどを施工業者に依頼する場合は、法令で定められているアスベスト対策について、事業者に手順や施工費用などを確認してください。



アスベスト関連疾病はアスベスト粉じんによる飛散ばく露後、15年～40年経過後に肺がんや中皮腫などの健康被害が発生する場合があります、死亡原因の1つになっています。

健康管理手帳制度を知っていますか？

アスベストの取扱い業務や粉じん作業とその他の重度の健康障害を発生させるおそれのある業務に従事したことがある場合に、将来、肺がんなどの健康障害が発生することがあります。これらの業務に起因する疾病は、発症までの期間が長く、退職後に発症することが多いため、健康管理手帳制度が設けられています。健康管理手帳の交付対象者は、労働者として雇用されて対象業務に従事したことがあること、雇

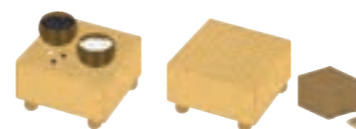
用されていた事業主からの該当業務の従事歴証明などが必要となります。健康管理手帳の交付を受けると、指定された医療機関で定められた項目による健康診断を、決まった時期に6カ月に1回(じん肺の健康管理手帳は年に1回)、無料で受けることができます。詳しくは、下記までお問合せください。

問 熊本労働局 健康安全課 ☎096-355-3186

ご注意 新型コロナウイルス感染症拡大防止のため、延期や中止になる場合があります。事前にご確認ください。

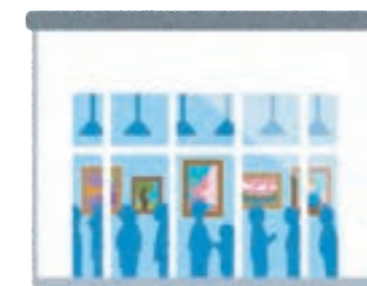
第34回熊本県シルバー 囲碁・将棋大会 参加者募集

- 日時
【囲碁の部】6月4日(土) 9時30分～
【将棋の部】6月11日(土) 9時30分～
- 場所
熊本県総合福祉センター
(熊本市中央区)
- 種目
【囲碁】
①上級の部(4段以上)
②中級の部(3・2段)
③初級の部(初段以下)
【将棋】
①上級の部(2段以上)
②一般の部(初段以下)
- 参加資格
県内在住で、令和5年4月1日時点で60歳以上のアマチュア
- 定員
【囲碁】80人 【将棋】50人
- 募集期間
3月14日(月)～4月22日(金)
※当日消印有効
- 参加費
1,000円 ※大会当日受付にて徴収
- 申込
福祉課に設置してあるリーフレットにて財団宛に直接申し込み
- 問 申込:一般財団法人
熊本さわやか長寿財団
☎096-354-3083



第34回熊本県シルバー 作品展作品募集

- 展示期間
8月30日(火)～9月4日(日)
- 展示場所
熊本県立美術館 分館
- 出品部門
日本画、洋画、写真、書、彫刻、工芸(6部門)
- 出品資格
令和5年4月1日時点で60歳以上である県内在住のアマチュア
- 出品作品
1人1部門1点。ただし2部門まで。
- 出品料
1点 1,000円
- テーマ
定めなし
- 募集期間
4月1日(金)～6月24日(金)
- 申込
福祉課に設置してあるリーフレットにて財団宛に直接申し込み
- 問 申込:一般財団法人
熊本さわやか長寿財団
☎096-354-3083



第34回熊本県シルバー スポーツ交流大会 (熊本ねんりんピック2022)

- 競技種目
ラージボール卓球、テニス、ソフトボール、ゲートボールなど計17種目
- 競技会場
熊本県民総合運動公園ほか
- 日程
5月7日(土)～5月22日(日)(予定)
- 参加資格
県内在住者で、令和5年4月1日時点で60歳以上の人(昭和38年4月1日以前に生まれた人)
- 参加費
個人競技は1人1,000円(団体競技は種目により異なる)
- 募集期間
3月31日(木)まで
- 申込
福祉課に設置してあるリーフレットにて財団宛に直接申し込み
- 問 申込:一般財団法人
熊本さわやか長寿財団
☎096-354-3083



公益社団法人 荒尾市シルバー人材センター

あなたにあった働き方が見つかる!!

男性も 女性も 70歳からでも

毎月 入会説明会

●第2・第4 火曜日 ●第3 日曜日
時間 午前10時より(時間厳守)

入会資格 荒尾市内在住 年齢60歳以上 健康で働く意欲のある方

就業内容 植木手入れ・除草・大工・塗装・屋内外雑役・調理補助・ベッドメイキング・襖・障子・網戸の張り替え・管理業務(夜間も含む)・筆耕・駐車場管理・家事援助(掃除・洗濯・料理)・子育て支援(学童・子守り)・農作業など

お気軽にお問合せ下さい!!

お仕事のご依頼も同時受付中!!

熊本県荒尾市下井手193番地1 (荒尾市総合福祉センター内) TEL 0968-65-5200

図書館へ 行こう!

〒市立図書館 ☎63-2379

返し忘れていた本はありませんか?

返し忘れていた本がありましたら、図書館まで必ずご返却ください。図書館所蔵の本には裏表紙に市立図書館のシールが貼ってあります。休館中は返却ポストをご利用ください。

Q&A

Q:新しい図書館が開館した後で本を返却したらだめなの?

A:新しい図書館は、最新のICを活用して本の管理を行います。開館のため、全ての本の点検作業を行う必要がありますので、返却にご協力をお願いします。

新図書館は
いよいよ来月
開館予定です!

図書館は休館しています

1月から新図書館への移転準備作業のため、すべての業務を停止しています。ご迷惑をおかけしておりますが、ご理解をお願いいたします。 ☎生涯学習課 ☎57-8125

■休館期間…3月31日(木)まで【予定】
※新図書館の新しい情報は次号でお知らせします。
図書館ホームページでも随時発信していきます。



←市立図書館ホームページ
<http://www.arao-lib.jp>

近隣の図書館も利用できるって知ってる?

市内に住所がある人は、大牟田市立図書館・長洲町図書館・南関町図書館も利用できます。 ※ご利用の際は、各図書館の利用カードの交付手続きが必要です。 ※貸出期間や利用方法などは各図書館で異なりますので、ご注意ください。



Event & Information 荒尾総合文化センター情報

文化センター(指定管理者:中央設備 ステージ・ラボ共同体) ☎66-4111

公演は出来る限りの新型コロナウイルス感染予防対策を行って開催します。参加される皆さんもマスク着用・検温・手指のアルコール消毒などのご協力をお願いします。状況によっては開催できない場合もあります。

荒尾市制施行80周年記念 荒尾総合文化センター自主文化事業

高嶋ちさ子&加羽沢美濃

カジュアルクラシックス meets ゆかいな音楽会

4月24日(日) 14:30 開演
文化センター 大ホール

料 5,500円/当日 6,000円 (全席指定・客席使用70%程度)

■出演者 高嶋 ちさ子(ヴァイオリン) 加羽沢 美濃(ピアノ) 藤堂 昌彦(ヴァイオリン)
森本 安弘(ヴァイオリン) 長石 篤志(ヴィオラ) 西方 正輝(チェロ) ※メンバーは変更になる場合がございます。予めご了承ください。

◆チケット発売開始 3月26日(土) 9:00~【電話予約】3月27日(日) 13:00~(文化センターのみ)

プレイガイド 文化センター・玉名市民会館・ながす未来館・大牟田文化会館
ローソンチケット【Lコード:82889】・チケットぴあ【Pコード:211-385】

※グリーンコープ会員向け先行販売あり ※未就学児入場不可 ※前売券完売の場合、当日券の発売はありません

3月の休館日 1日(火)・8日(火)・15日(火)・22日(火)・29日(火)

ジンちゃん・ケンちゃんと考える 人権のいろいろ

だい かい
第18回
しろうこうしょう
「土農工商って何? その③」



えどじだい みふんせいど じっさい
江戸時代の身分制度は、実際にはどうだったんですか。



ふし ひやくしやう ちやうじん
「武士」、「百姓」、「町人」、
べつ みふん わ
「別の身分」と分かれていて、
ふし ちいさき しはい
武士はその地域を支配し、
ほか ひと のつぎやう しょうぎやう
その他の人たちは農業や商業などを
おこな ぶし の く ささ
行い武士の暮らしを支えたんだ。
なか べつ みふん ひと とくべつ
中でも、「別の身分」の人たちは特別な
ぎじゆつ も せいかつよく
技術を持っていて、生活用具を作
つく やくにん ちあん まも
ったり、役人のもとで治安を守る
しごと べつ みふん ひと ぎじゆつ
仕事をしたり、みんなの暮らしを支
えていたんだよ。
でんとうげいのう かぶき のう かか
伝統芸能の歌舞伎や能に関わった
いがくしよ かいたいしんしよ しゅばん
り、医学書「解体新書」が出版でき
たのも別の身分の人たちの技術が
あったからなんだ。



べつ みふん ひと しゃがい
別の身分の人たちは、社会に
ケン とても貢献していたんですね。

じんけんけいはつずいしんしつ
☎人権啓発推進室 ☎62-1313

食が育む地域の力、未来の力
~必ず食べよう朝ごはん~

うまか~ レシピ

vol.139 2022.3



~簡単! 魚料理~
赤魚の照り焼き

荒尾市食生活改善推進員協議会

◆作り方◆

材料(4人分)

赤魚……………4枚
カイワレ大根……………1/2パック
片栗粉……………小さじ2
油……………小さじ2



だし汁 1/2カップ(100cc)
酒・砂糖・みりん 各大さじ1
醤油……………大さじ2

- ①赤魚はキッチンペーパーで水分をふき取り、両面に片栗粉をまぶす。
- ②フライパンに油をひき、皮面を上にし中火で蓋をして焼く。
- ③赤魚が焼けたらAを入れ、魚全体に煮汁をかけながら煮る。
- ④魚を器に盛り付ける。
- ⑤鍋に残った煮汁にカイワレ大根をさっと浸して魚に添える。
- ⑥残った煮汁を魚全体に回しかける。

〈一人分栄養量〉▶エネルギー 129kcal ▶たんぱく質 14.3g ▶脂質 3.9g ▶塩分 1.5g

Check!

荒尾市食生活改善推進員協議会は創立30周年を迎えました。平成3年から食を通して地域の健康づくりをしています。30周年を記念して、推進員お墨付きの、簡単でおいしくて栄養バランスの良い料理を集めたレシピ集を作成中です。レシピ集は、おやこ料理教室や保健センターで配付や市のホームページに掲載する予定です。お楽しみに!

それいけ

地域おこし協力隊!

地域おこし協力隊 活動便り Vol.65

荒尾市地域おこし協力隊員の
活動内容や活動予定をお伝えします。

今回は…
ほり 掘 隊員
農業振興担当



SNSで荒尾の魅力や情報を
発信しています!



Facebook



Instagram

協力隊ゆるキャラ「ナシエル」

1月はミニトマトを栽培している農家さんにお邪魔し、ミニトマトを収穫しました。房状に実をつけるのがミニトマトの特徴で、ヘタの上のコブ状の部分をねじると、ハサミで切ったようにきれいに収穫することができます。農家さんが収穫した後に、私たち消費者の元に届くまでに少し期間が空いてしまうことから、傷みやすい期間を減らすために、いわゆる「完熟」の一手前のミニトマトから優先して収穫を行います。



ミニトマトの栽培風景



収穫したミニトマト

平日夜間・休日 当番医+

……
あらおカレンダー

お問い合わせ先

- 荒尾市医師会
…………… ☎62-0072(昼間)
- すこやか未来課 保健センター
…………… ☎63-1153(昼間)
- 市役所…… ☎63-1111(夜間)

※市民病院を受診する場合、保険適用の診療費とは別に、選定療養費(5,500円)がかかる場合があります。
※選定療養費は子ども医療費助成制度の対象とはなりません。

熊本県子ども医療電話相談

受付時間
平日 19時～翌朝8時
土曜日 15時～翌朝8時
日・祝日 8時～翌朝8時
☎#8000または
☎096-364-9999

休日当番医

診療時間
外・内・眼…9時～17時
歯…9時～13時

※17時以降は市民病院救急外来をご利用ください。

お問い合わせ先

- 有明消防本部災害情報指令センター ☎69-1760
- すこやか未来課 保健センター
…………… ☎63-1153(平日)
- 市役所 ☎63-1111(土・日・祝)

※子どもが内科を受診するときは、事前に医療機関へお問い合わせください。

調剤薬局

有限会社 あけぼの薬局
(市民病院前) ☎63-2123
■毎日営業 8時30分～20時

風邪の症状や発熱などがある場合は、医療機関に電話確認して受診してください。
医療機関はやむを得ず変更になる場合があります。事前にお問い合わせください。



【平日夜間】小児救急診療当番医

診療時間 19時～22時

日	曜日	施設名	住所	電話
1日	火曜	荒尾市民病院(工藤弘志)	荒尾2600	☎63-1115
2日	水曜	荒尾市民病院(水流添泉)	荒尾2600	☎63-1115
3日	木曜	荒尾市民病院(藤井績)	荒尾2600	☎63-1115
4日	金曜	こどもクリニック友枝	荒尾4160-256	☎65-8181
7日	月曜	荒尾市民病院(藤井績)	荒尾2600	☎63-1115
8日	火曜	荒尾市民病院(本里雄一)	荒尾2600	☎63-1115
9日	水曜	荒尾市民病院(水流添泉)	荒尾2600	☎63-1115
10日	木曜	荒尾市民病院(藤井績)	荒尾2600	☎63-1115
11日	金曜	松山医院	原万田462	☎62-0418
14日	月曜	荒尾市民病院(藤井績)	荒尾2600	☎63-1115
15日	火曜	荒尾市民病院(工藤弘志)	荒尾2600	☎63-1115
16日	水曜	荒尾市民病院(水流添泉)	荒尾2600	☎63-1115
17日	木曜	荒尾市民病院(藤井績)	荒尾2600	☎63-1115
18日	金曜	田宮医院	大島町3-4-44	☎62-0017
22日	火曜	荒尾市民病院(田中健)	荒尾2600	☎63-1115
23日	水曜	荒尾市民病院(水流添泉)	荒尾2600	☎63-1115
24日	木曜	荒尾市民病院(藤井績)	荒尾2600	☎63-1115
25日	金曜	こどもクリニック友枝	荒尾4160-256	☎65-8181
28日	月曜	荒尾市民病院(藤井績)	荒尾2600	☎63-1115
29日	火曜	荒尾市民病院(足達照之)	荒尾2600	☎63-1115
30日	水曜	荒尾市民病院(水流添泉)	荒尾2600	☎63-1115
31日	木曜	荒尾市民病院(藤井績)	荒尾2600	☎63-1115

日	曜日	種別	施設名	住所	電話
6日	日曜	外	吉田整形外科クリニック	牛水670-6	☎62-6200
		内	あだち内科胃腸科クリニック	本井手1558-95	☎65-8500
		歯	ふるやしき歯科	増永1864-5	☎69-1181
		眼	向坂眼科医院	大牟田市上町	☎0944-52-5560
13日	日曜	外	荒尾脳神経外科医院	川登1921	☎65-6030
		内	ひらやま医院	増永2737-3	☎62-0665
		眼	大牟田市立病院	大牟田市宝坂町	☎0944-53-1061
20日	日曜	外	南整形外科医院	荒尾4544-25	☎64-2302
		内	佐藤眼科・内科	荒尾4160-270	☎65-5900
		歯	田中歯科医院	川登1791	☎66-0473
21日	月曜	眼	佐藤眼科・内科	荒尾4160-270	☎65-5900
		外	吉田整形外科クリニック	牛水670-6	☎62-6200
		内・小	田宮医院	大島町3-4-44	☎62-0017
27日	日曜	歯	おがた歯科医院	桜山町2-11-21	☎68-5558
		眼	佐藤眼科	大牟田市上屋敷町	☎0944-55-1100
		外	緑ヶ丘クリニック	緑ヶ丘2-4-3	☎64-8007
		小	くどう小児科クリニック	東屋形4-2-1	☎64-5511
27日	日曜	歯	坂田歯科医院	荒尾2000	☎62-2000
		眼	塩谷眼科医院	大牟田市宮部	☎0944-52-5494

種別 外…外科系 内…内科 小…小児科系 歯…歯科系 眼…眼科

日曜日月曜日火曜日水曜日木曜日金曜日土曜日

2022
3月
あらお
カレンダー

※2月15日現在予定されている行事
です。日程などはやむを得ず変更
になる場合があります。

		1	2	3 無料法律相談 13:00～16:00 市役所 ※要予約 申込3/2まで ☎63-1503 行政相談 10:00～12:00 市役所 母子健康 手帳交付★ ①9:00 ②9:50 ③10:40 保健センター ※3日前迄予約 ☎63-1153	4	5
6	7	8 育児相談★ 受付 10:00～10:45 保健センター ※3日前迄予約 ☎63-1153	9 心配ごと相談 9:30～12:00 社会福祉協議会 相談室 ※要予約 ☎66-2993	10	11	12 プレバパクラス★ 受付 9:50～10:00 13:20～13:30 保健センター ※1週間前迄予約 ☎63-1153
13	14	15 母子健康 手帳交付★ ①9:00 ②9:50 ③10:40 保健センター ※3日前迄予約 ☎63-1153	16 1歳6か月児 健診★ 文化センター	17 無料法律相談 13:00～16:00 市役所 ※要予約 申込3/16まで ☎63-1503 行政相談 10:00～12:00 市役所 3歳児健診★ 文化センター	18 2歳児歯科 健診★ 文化センター	19
20	21 春分の日	22 年金相談 10:00～15:00 市役所11号会議室 ※要予約 ☎74-1612	23	24	25	26
27	28 献血 9:45～11:15 12:30～16:00 市役所	29	30	31 母子健康 手帳交付★ ①9:00 ②9:50 ③10:40 保健センター ※3日前迄予約 ☎63-1153	4/1	2
3	4	5 育児相談★ 受付 10:00～10:45 保健センター ※3日前迄予約 ☎63-1153	6	7 無料法律相談 13:00～16:00 市役所 ※要予約 申込4/6まで ☎63-1503 行政相談 10:00～12:00 市役所 母子健康 手帳交付★ ①9:00 ②9:50 ③10:40 保健センター ※4日前迄予約 ☎63-1153	8	9 ふたつ星★ 受付 9:50～10:00 中央公民館 ※1週間前迄予約 ☎63-1153

★ 印のついた母子保健事業の詳細は
ホームページをご確認ください……▶

● 予約・問/すこやか未来課
保健センター ☎63-1153

35 Arao City 2022.3

2022.3 Arao City 34