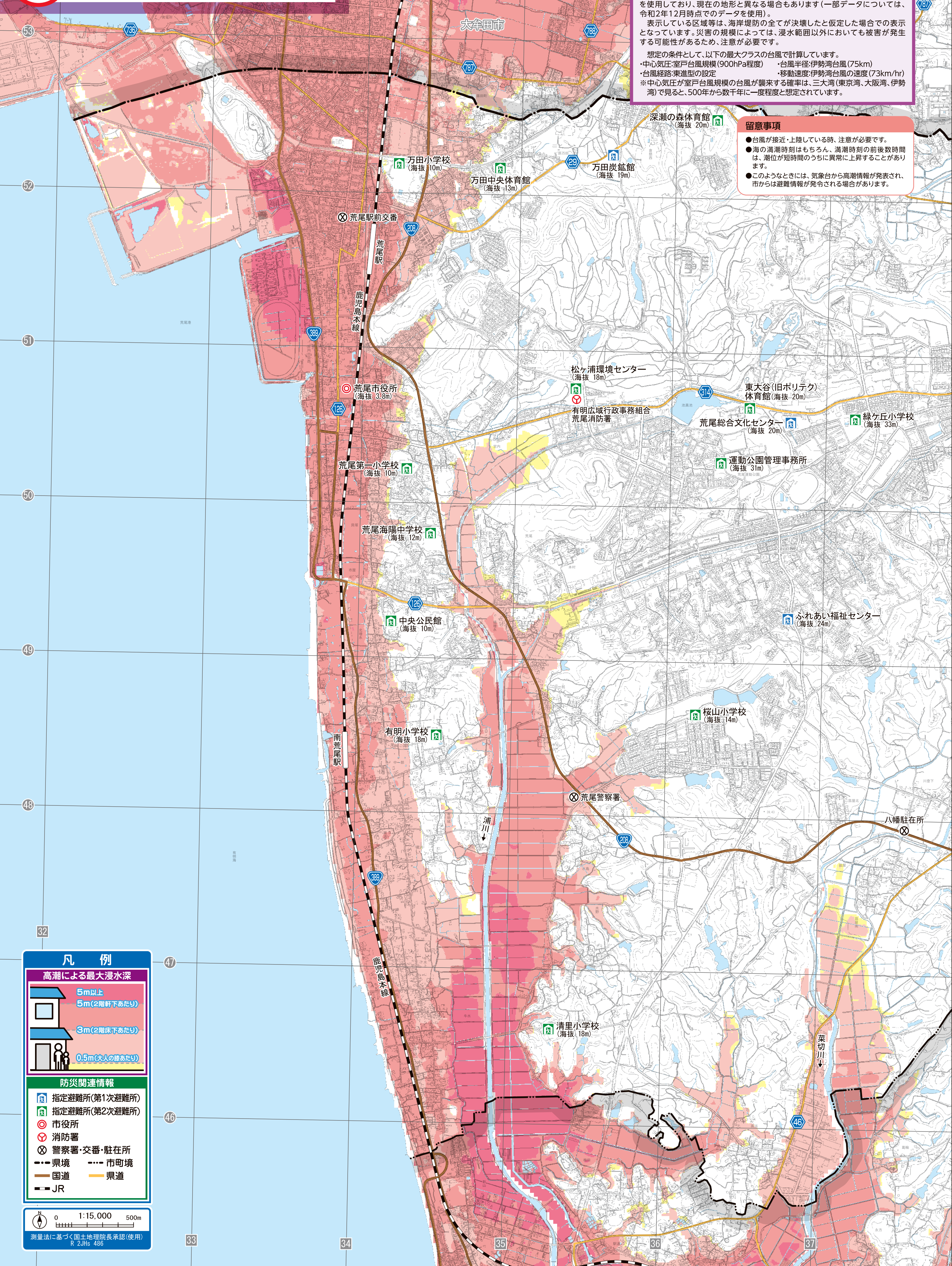


# 荒尾市 高潮ハザードマップ



### 高潮浸水想定区域について

熊本県内の沿岸部を対象に、最大クラスの台風による高潮が発生した場合に想定される、「浸水する範囲(浸水域)」と「浸水の深さ(浸水深)」を示しています(熊本県作成)。想定における地形データは、主に平成25年度に作成されたデータを使用しており、現在の地形と異なる場合もあります(一部データについては、令和2年12月時点でのデータを使用)。

表示している区域等は、海岸堤防の全てが決壊したと仮定した場合での表示となっています。災害の規模によっては、浸水範囲以外においても被害が発生する可能性があります。注意が必要です。

想定条件として、以下の最大クラスの台風で計算しています。

- 中心気圧:室戸台風規模(900hPa程度) 台風半径:伊勢湾台風(75km)
- 台風経路:東進型の設定 移動速度:伊勢湾台風の速度(73km/hr)
- ※中心気圧が室戸台風規模の台風が襲来する確率は、三大湾(東京湾、大阪湾、伊勢湾)で見ると、500年から数千年に一度程度と想定されています。

### 留意事項

- 台風が接近・上昇している時、注意が必要です。
- 海の満潮時刻はもちろん、満潮時刻の前後数時間は、潮位が短時間のうちに異常に上昇することがあります。
- このようなときには、気象台から高潮情報が発表され、市からは避難情報が発表される場合があります。

### 凡例

**高潮による最大浸水深**

- 5m以上 (5m(2階軒下あたり))
- 3m(2階床下あたり)
- 0.5m(大人の膝あたり)

**防災関連情報**

- 指定避難所(第1次避難所)
- 指定避難所(第2次避難所)
- 市役所
- 消防署
- 警察署・交番・駐在所
- 県境
- 市町境
- 国道
- 県道
- JR

0 1:15,000 500m  
測量法に基づく国土地理院長承認(使用) R 2016 486

# 荒尾市 津波ハザードマップ



### 津波浸水想定区域について

熊本県内の沿岸部を対象に、最大クラスの津波が発生した場合に想定される、「浸水する範囲(浸水域)」と「浸水の深さ(浸水深)」を示しています(熊本県作成)。

津波の想定には、3つの断層モデル(仙山断層群、布田川・日奈久断層帯、南海トラフの巨大地震)を対象に6ケースの津波を想定し、各計算結果の最大値をマップ上に示しています。

なお、計算にあたっては、津波によって堤防などの構造物が破壊される場合を考慮しています。

### 留意事項

- 最大クラスの津波は、現在の科学的知見を基に、過去に実際に発生した津波や今後発生が想定される津波から設定したものであり、これよりも大きな津波が発生する可能性がないというものではありません。
- 「津波浸水想定」の浸水域や浸水深は、避難を中心とした津波防災対策を進めるためのものであり、津波による災害や被害の発生範囲を決定するものではありません。ご注意ください。

### 凡例

**津波浸水想定区域**

- 5.0m
- 2.0m
- 1.0m
- 50cm

**防災関連情報**

- 指定避難所(第1次避難所)
- 指定避難所(第2次避難所)
- 市役所
- 消防署
- 警察署・交番・駐在所
- 県境
- 市町境
- 国道
- 県道
- JR

0 1:15,000 500m  
測量法に基づく国土地理院長承認(使用) R 2016 486

### 指定緊急避難場所・指定避難所

**指定緊急避難場所:** 災害が発生し、又は発生するおそれがある場合にその危険から逃げるための避難場所

**指定避難所:** 災害により家に戻れなくなった住民等を一時的に滞在させるための避難所で、第1次避難所と第2次避難所に区分

- 第1次避難所:** 大雨・洪水、台風の接近等により、被害に遭うおそれのある場合など、自主的に避難される皆さまを受け入れる施設です。
- 第2次避難所:** 主に大地震・津波等による大規模災害時に、市内全域に開設する避難所です。

※ただし、被害の状況により開設できない施設も発生することが考えられますので、ご注意ください。

地区	指定避難所名	指定緊急避難場所	電話番号(0968)	津波高	海抜(m)
荒尾	荒尾市役所	○	63-1111	×	3.8
	荒尾第一小学校	○	63-0065	○	10
	荒尾海陽中学校	○	62-7840	○	12
	松ヶ浦環境センター	○	62-0865	○	18
万田	万田小学校	○	63-0138	○	10
	メディア交流館	○	69-0552	×	3.9
万田中央	万田中央体育館	○	63-1395*	○	13
	深瀬の森体育館	○	63-1395*	○	20
井手川	万田炭鉱館	○	64-1300	○	19
	ふれあい福祉センター	○	68-6205	○	24
中央	運動公園管理事務所	○	62-5163	○	31
	東大谷(旧ポリテク)体育館	○	62-0179	○	20
	荒尾総合文化センター	○	66-4111	○	20
緑ヶ丘	緑ヶ丘小学校	○	66-0461	○	33
	荒尾第三中学校	○	66-0462	○	47
平井	平井小学校	○	66-0854	○	25
	みどり養生館	○	66-4700	○	50
府本	府本小学校	○	68-0004	○	51
	荒尾第四中学校	○	68-0014	○	18
八幡	小岱工芸館	○	68-7400	○	19
	有明小学校	○	63-0156	○	18
有明	中央公民館	○	62-0051	○	10
	清里小学校	○	68-0191	○	18
桜山	桜山小学校	○	68-0201	○	14

○...災害種別に対応可能な避難所又は整備済の施設設備  
 △...災害の状況に応じて、避難所の開設の十分な協議の上、開設の対応が必要な避難所  
 ×...災害種別に対応に不適合な施設又は未整備の施設設備  
 ★マップの電話番号は、防災安全課の電話番号となります。  
 ※状況によって受け入れ人数を制限する場合があります。