

# 広報 あらあ

人がつながり幸せをつくる 快適未来都市

令和5年

4

April 2023  
vol.1567



Congratulations!

新たな道に  
踏み出す一歩

広報あらあ Ageo City Public Relations 毎月1日発行 April 2023 vol.1567

【発行】荒尾市役所 総合政策課 広報統計係  
〒864-8686 熊本県荒尾市宮内出目390  
☎0968-63-1157 FAX 0968-64-0940 ✉kouhou@city.ago.lg.jp  
(編集・制作 株式会社有明なつこむ・株式会社NOTE)



スマホを使って、くらしを楽しく! 便利に!

## スマホ教室 開催



### ゆめタウンシティモールに スマホ教室カーがやってくる!

お買い物のついでに、大人気の「スマホサポートカー」でスマホの使い方を学びませんか?

4月開催分	11時 ~ 12時	12時30分 ~ 13時30分	14時30分 ~ 15時30分	16時 ~ 16時45分
4月6日(木)	基礎編	入門編	応用編	個別相談
4月13日(木)	入門編	アプリで ネット ショッピング	基礎編	スマホの ことなら なんでも OK!
4月20日(木)	応用編	基礎編	入門編	
4月27日(木)	スマホ 決済の 使い方	応用編	基礎編	

- 内** 入門編:電話のかけ方やメール  
基礎編:カメラ・動画・二次元コードの読み込み  
応用編:ネットやアプリ
- 場** おもいやり駐車場横スペース
- 対** どなたでも(高齢者大歓迎)
- 料** 無料 **定** 毎回先着順 **持** 筆記用具・飲み物
- 申** ☎0800-111-9442(受付時間:10時~18時)
- 問** 文化企画課 ☎57-7184
- Android  
スマホ向け  
講座です。**

### スマホ誰でも向上教室

スマホを持っていない人も気軽に参加可能

文字入力やマップ便利機能・カメラ・音声検索・防災対策アプリ・LINEの基本的な使い方・ビデオ通話など、基礎から便利機能まで学べ、もっとスマホを使いたくなる、友達にも教えたい教室です。

- 対** 連続して講座を受講できる人  
**申** 各施設に直接電話か来館 **料** 無料

▼下からコースを選び、お申し込みください。

開催日時	4月26日 (水)	4月28日 (金)	5月1日 (月)	5月2日 (火)
午前の部 10時30分 ~12時	中央公民館 4回コース <b>定</b> 先着20人 <b>申</b> ☎62-0051			
	基礎編	応用編	安心・ 安全	防災・ LINE
午後の部 14時30分 ~16時	みどり蒼生館 2回コース <b>定</b> 先着10人 <b>申</b> ☎66-4700		市役所11号会議室 2回コース <b>定</b> 先着10人 <b>申</b> ☎57-7184	
	基礎編	応用編	基礎編	応用編

### 視覚障がい者・障がい者向け スマホ講習会・スマホ操作サポート

#### 〈視覚障がい者対象〉スマホ講習会

スマートフォンの操作に不慣れな視覚障がい者とその支援者のスマートフォン利用を支援します。

- 時** ①4月29日(土・祝)13時~15時  
各ボタンの位置・ボイスオーバーとは・電話のかけ方・受け方・メールの送受信  
②5月27日(土)13時~15時  
iPhoneの画面構成・ボイスオーバーの基本操作  
③6月17日(土)13時~15時  
ラジオを聴く・防災アプリを聞く・Wi-Fiとは  
※14時~15時は各自復習の時間
- 場** メディア交流館 **定** 5人程度 **料** 無料
- 対** ○iPhoneの操作に不慣れな視覚障がい者とその支援者  
○講習会(全3回)全てに参加できる人  
○初めて受講する人を優先します。
- 持** お使いのiPhone **Android端末不可**
- 講習会期間中、参加者には月2回程度、無料で個別サポートいたします。(要予約)**

#### 〈障がい者対象〉スマートフォン操作相談会

スマートフォンの操作方法などでお困りの障がい者をサポートします。

- ※個別対応。授業形式ではありません。
- 時** ①4月29日(土・祝) ②5月27日(土) ③6月17日(土) 各日14時~15時
- 場** メディア交流館 **定** 5人程度 **料** 無料
- 対** 視覚障がい以外の障がい者とその支援者
- 持** お使いの端末 **iPhone・Androidどちらも可**
- 備** スロープ・多目的トイレもあります。
- 申** 申込フォームか電話でお申し込みください。
- 申込フォーム▶** 
- ありあけみんなの教室**  
☎57-8608(代表:浦)
- 分かりやすく  
お教えます!**
- ※留守電に切り替わりますので、お名前とご連絡先のメッセージの録音をお願いします。確認次第、折り返しご連絡します。



おもな内容

- 3 市長室から
- 4 特集 新たな道に踏み出す一歩
- 7 オンデーズ株式会社×荒尾市 小学生学業支援プロジェクト
- 8 まちの話題
- 12 いきいき企業
- 13 市役所の組織が変わります
- 14 保健・健康
- 16 補助金を活用しませんか?
- 18 市民活動掲示板
- 19 初めてのHAPPY BIRTHDAY
- 20 わたしたちの学校自慢
- 21 ハイ! スクール通信 子ども医療費助成
- 22 子育てに関するお知らせ
- 24 学びの広場 講座受講生募集!
- 25 暮らしの情報 PICK UP
- 27 暮らしの情報
- 32 うまか〜レシピ 人権のいろいろ それいけ 地域おこし協力隊!
- 33 図書館へ行こう! 荒尾総合文化センター情報
- 34 あらおカレンダー
- 35 平日夜間・休日当番医
- 36 スマホ教室

**人の動き** 2月末現在 (外国人住民を含む)

人口 50,271人 (-54)

男性 23,822人 (-19)  
女性 26,449人 (-35)  
世帯数 23,989世帯 (-29)  
※( )内は前月比の増減

今月の税

納税のご案内

市税・国民健康保険税の納め忘れはありませんか?

● 5~6月は新年度の納税通知書が届きます。1年間の納税計画を立てましょう。納税が難しい場合はお早めにご相談ください。

問 収納課 ☎ 63-1353 ☎ 63-1362

お忘れなく!

人権標語 令和3年度 「解放文化祭」応募作品

友だちは みんな大好き たからもの  
荒尾支援学校中学部2年 前野 幹裕さん

たのしい うれしい がっこうだいすき  
荒尾支援学校中学部2年 まるやまりおさん

さまざまな方法で広報紙がチェックできます

声の広報

文字による情報入手が困難な障がい者のための音声録音版広報紙  
問 福祉課 福祉係 ☎ 63-1406

広報あらおをスマホでCheck!

マチイロ

マチを好きになるアプリ  
アプリをダウンロードすると、いつでも・どこでも簡単に広報紙が閲覧できます。

荒尾市公式LINE

新型コロナウイルス感染症に関する情報や災害・防災などの緊急情報をお届けします。友だち登録はこちらから▶



市長室から



荒尾市長 浅田 敏彦

令和5年4月

令和5年度がスタートします。本年度、次に掲げる3つの今月的問題に特に重点的に取り組み、地域包括ケアシステムや健康増進対策の強化、抜本的な浸水対策の着手、荒尾駅と一体となった「あらお海陽スマートタウン」のまちづくりの具体化なども予定しています。今年度も「あらお未来プロジェクト」を確実に実行し、未来の明るい荒尾市に向けて次のステージに上がる1年にしてまいりますので、引き続き市民の皆さまのご理解とご協力をよりしくお願いいたします。

令和5年度の主な取り組み

今日の問題として特に重点化して取り組むもの

- 1月寒波によるノリ養殖被害への対応
- ウイズ・コロナへの円滑な移行
- 子育て支援や教育の充実などによる少子化対策の推進

5つの柱

「あらお未来プロジェクト」

- ① 切れ目のない充実した子育て環境をつくる
  - 新市民病院と市内産婦人科医療機関の一体的な周産期医療の仕組みを構築
  - 子ども医療費の助成対象年齢を15歳から18歳に引き上げ (10月診療分から)
  - ファミリー・サポート・センターの子ども預かり場所として地域子育て支援拠点を活用
  - 宮崎兄弟と孫文の友情の歴史を活かして、市内中学生がシンガポールを訪問交流
- ② 誰もがつながりを持ち、健康でいきいきとした暮らしをつくる
  - 新市民病院が「荒尾市立有明医療センター」として10月開院
  - スマートヘルスケアサービス事業実施 (血液検査から将来の疾病発症リスクを予測、デジタル版あらお健康手帳の導入など)
  - ICTを活用した糖尿病予防プログラムを実施
  - 関係機関が一体となり地域福祉を推進する「荒尾市地域福祉プラットフォーム」を構築
- ③ 雇用の確保と所得の向上で安定した暮らしをつくる
  - 半導体関連企業などの誘致のため、新たな用地の確保を検討
  - 地元企業の紹介動画配信や地元企業と学校との情報交換会などにより地元就職を促進
  - 道の駅開業も見据え、特産品開発や新規推奨農作物の導入を支援
- ④ あらおファンを増やすとともに、移住しやすい環境をつくる
  - 万田坑で炭鉱電車の一般公開を7月から開始
  - 荒尾干潟を活用した体験プログラムの旅行商品化に向けた仕組みづくりを強化
- ⑤ 先進的で持続可能なまちをつくる
  - 子育て世帯の住宅取得を伴う移住への助成を拡充
  - あらお海陽スマートタウンで準備ができた街区から民間公募を開始
  - 荒尾駅周辺地区について駅リニューアルなどのバリアフリー計画と沿道利活用計画を策定
  - 道の駅と保健・福祉・子育て支援施設のPFI事業者を7月選定
  - 地球温暖化対策で個人住宅や事業所の太陽光発電設備、蓄電池の設置などを補助

有明海沿岸道路の建設と旧競馬場施設の解体が進む「あらお海陽スマートタウン」

サッカーが大好き!  
もっと上手に  
なりたいです!

サッカーで培った精神力で  
新しい環境も乗り越える!

荒尾四ツ山幼稚園▶小学校入学

学習教室では勉強に励み、体操教室では跳び箱や鉄棒も軽々とこなしているという黒田 元さん。体を動かすことが得意で、現在は約1年前に始めたサッカーに夢中で、荒尾JFCのクラブチームに所属し、週2回の練習の後も自ら練習を続けるほど熱中しています。

幼稚園では何でも一生懸命に取り組むリーダー的存在の元さんも、小さい頃はいつもお姉ちゃんの後ろに隠れてばかりで人見知りな一面もありましたが、今ではすっかり克服。日頃の取り組みやサッカーを通じて大きく成長した元さんの姿に、母の朋美さんも今ではたくましさを感じるほどだとか。小学校に上がる不安について尋ねると、同じ幼稚園から通う友達も多く、上の学年にお姉ちゃんがいることもあり、楽しみの方が大きいとのこと。「とにかく元気に楽しく学校に通ってくれば、それが1番ですね」と、ほほ笑む朋美さんの期待以上に、元さんは頼もしい成長ぶりを見せてくれることでしょう。



くろだ げん  
黒田 元さん

大好きな勉強を頑張りたい!

天真爛漫な笑顔の女の子

小学生になったら  
勉強をたくさん  
頑張りたいです!

シオン園保育所▶小学校入学

ひょうきんで活発、おしゃべりが大好きなおませさんの松野 結衣椛さんは、大人顔負けの集中力と、持ち前の手先の器用さを活かし、いつも鉛筆を片手に“かわいいもの”を描いているという天真爛漫な女の子です。保育所の発表会では、楽器やダンスをして大活躍だったとか。毎年、クリスマスの時期に年長さんが挑戦する「聖劇」では、長いセリフをしっかりと覚え、ステージでのびのびと披露する姿に、母の未希さんも感動しきりだったそう。「雨の時もみんなで劇の練習をしたんだよ」と話してくれた結衣椛さんの中でも、みんなでひとつの劇を作った経験は、大きな自信となっている様子です。

「小学生になったらお勉強を頑張りたい」と話す結衣椛さん。同じ保育所から通う多くの友達や、小学生のお兄ちゃんも心強い存在です。明るい笑顔を振りまき、家族の中でもムードメーカーの結衣椛さんが、小学生になってもたくさんの友達に囲まれて元気いっぱい過ごしている姿が目につきます。



まつの ゆいか  
松野 結衣椛さん

自主性を伸ばす教育で体得した

個性で新生活を思い切り楽しむ!

スケボーに夢中で  
いろんな技を  
特訓しています!

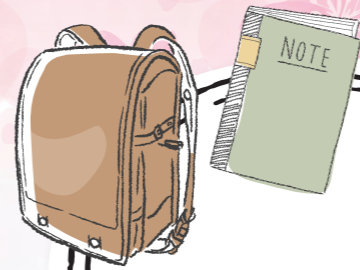
荒尾第一幼稚園▶小学校入学

好奇心旺盛で、自分の意見をしっかりと言う勇敢さを持つ高嶋 奏帆さん。お出かけする時には、目の見えない祖母の手を引くなど、相手の立場に立ったコミュニケーションが取れる、思いやりにあふれた子です。これまで、自主性を重んじる幼稚園に通い、自分で考えることを尊重する時間の中で過ごしていました。遊びの中で思考力を伸ばす創作活動では、個々の目標に向き合う中でも友達同士で互いにヒントを与え合うユニークな協調性を築いてきました。卒園が近づくにつれ、奏帆さんはみんなとの時間をかみしめるように楽しんでいました。

習い事は、ピアノや英会話、バレエにスケボーとアクティブに活動する奏帆さんですが、中でもお気に入りにはスケボーで、ジャンプなどの技にも果敢に挑戦しています。一度、手すりにぶつかり打撲してしまった時、心配する家族に「怪我は怖いけど、スケボーやっちゃダメって言われる方が悲しいから言わないで」と胸の内をキッパリと口にしたことで家族を驚かせたとか。小学校での成長ぶりがますます楽しみです。



たかしま かほ  
高嶋 奏帆さん



Congratulations!

新たな道に  
踏み出す一歩

卒業・入学おめでとうございます

春、新しいステージへと踏み出す季節の到来。

新しい環境への不安や緊張もあるけれど、それ以上にあふれる希望を抱いて、未来を切り拓く新入生や新社会人に話を聞きました!

Step Up!



# オンデーズ株式会社 × 荒尾市

## 小学生学業支援プロジェクト

メガネの製造販売を手掛けるOWNDAYS株式会社と荒尾市が2月22日、ゆめタウンシティモールで記者会見を開き「小学生学業支援プロジェクト」を発表しました。

このプロジェクトは、市内に住む小学生を対象に、学校で実施する視力測定で視力矯正が必要と判断された児童全員に、メガネを1人につき1年間で1本を無償提供するものです。同社は、昨年からの石垣市など沖縄県内の2市1村でプロジェクトが始動し、沖縄県以外では荒尾市が初。昨年9月にゆめタウンシティモールに出店したことがきっかけでプロジェクトが実現しました。

記者会見で同社の田中 修治社長は「黒板や教科書の文字が見えづらいと集中力が落ち、学力低下につながる。それを会社として何か取り組めないかと考えた」と話し、浅田市長は「将来を担う子どもたちのための取り組みは最も力を入れている分野なので大変ありがたい」と感謝の意を述べました。



左から、浦部教育長、田中社長、浅田市長



### こんなメリットがあります /

- ☑ 度の合った眼鏡の使用で視力が補正されて、学力向上に繋がる!
- ☑ 視力が安定するまで毎年購入する必要があるところを無償提供により、小学生がいる家庭の経済的負担が軽減される!

### お子さんに合ったメガネを無償提供!

#### 対象

学校で実施する視力測定結果がC・D判定の市内に住む小学生 ※C(0.6~0.3)、D(0.3未満)

#### 提供サイクル

1人につき、入学・進級ごとに年1本  
1年間で1本

#### 対象フレーム

オンデーズが指定するフレームから選択  
低学年向けには安全性を考慮した樹脂製(TR-90)のフレーム  
※TR-90とは、哺乳瓶や医療用カテーテルなどに使われる安心安全な超軽量で丈夫な素材

#### 対象レンズ

- 国内メーカー製  
セイコーオプティカルプロダクツ、アサヒオプティカル、ニコン・エシロール
- 薄型非球面レンズ  
(屈折率1.60、1.67、1.74) UVカット付  
対象者の度数により最適なレンズを提供
- 持 市が発行するクーポン券と眼科の処方箋を店舗に持参
- 問 教育振興課 ☎63-1659



「後悔したくない」その思いが

挑戦と努力を続ける原動力になる

### 岱志高校 ▶ 大学入学

小学1年生からサッカーと向き合ってきた田邊 理人さん。中学生の時に骨折し、サッカーができなかった半年間を機に、医療現場の道を意識するようになり、この春、医療系の大学に進学します。高校3年間は、サッカーや勉強、生徒会と何でも積極的に取り組んできました。苦手な英語は、粘り強く学んだ結果、英語検定準2級に合格。「将来的には海外で働けるようになりたい」と抱負を語る理人さん。ポリシーは「やらずに後悔するよりやって後悔する方がいい」。自らに挑戦と努力という負荷をかけ、精神力を培ってきた理人さんは、卒業生代表として答辞を読みました。

迷う日もあるけれど、これからも温かく見守ってください!



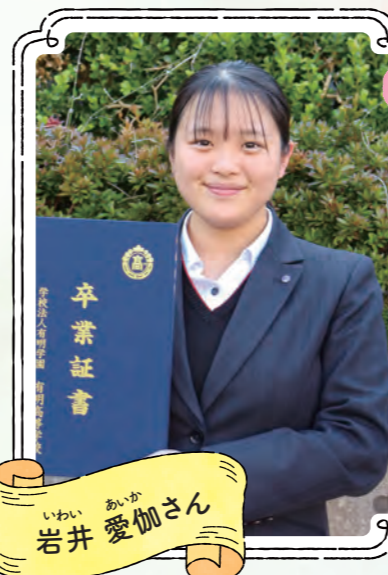
田邊 理人さん

新天地での社会人生活で

自分の可能性を試したい!

### 有明高校看護専攻科 ▶ 総合病院入職

社会人として自立できたら親孝行します!



岩井 愛伽さん

小さい頃から男の子の中で遊んできた活発な性格の岩井 愛伽さんは、小学4年生から高校までバスケットボール中心の生活を続けてきました。明るい性格のムードメーカーで、周囲への気遣いが自然にできるやさしい心の持ち主です。そんな愛伽さんは、春から新社会人となり、関東の総合病院で勤務します。当初は小児医療の現場を目指していましたが、就職活動が続けるうちに「関東の総合病院で自分を試したい」と考えが変わったとか。家族と離れて暮らす寂しさはあるけれど、それ以上に自分を成長させてくれる新しいステージに向けて意欲を燃やしています。

社会人になった少し先の未来に

仲間と集う日を心待ちにして

### 荒尾支援学校 ▶ 食品製造工場就職

この春、荒尾支援学校を卒業し、新社会人となる内野 剛さん。環境が変わる心境を尋ねると「すでに2週間の実習でもお世話になっているので、不安や緊張はあまり感じていません」と頼もしい言葉が聞けました。友人との「新生活に慣れたら再会する」という約束を果たすべく、仕事に励むと張り切ります。そんな剛さんを支えるのは、日常の疲れも吹き飛ばすほど夢中になれる趣味の存在。中学生から書いている小説と、高校生で始めたデジタルアートで独自の世界を表現しています。「作品を考えている時間も、誰かに見せている時間も楽しいです」と話す表情は、まだ見ぬ明日への希望に満ちていました。

新生活に慣れた頃友人との再会が楽しみです!



内野 剛さん

荒尾市は、新たな道へ歩みを進めるみなさんを応援しています!

2/4

男女共同参画フォーラムを開催！  
ジェンダーや生き方を考える

性別にとらわれず、誰もが個性豊かに暮らせる社会づくりを目指して、今回は「笑っている父親になる」を演題に、ファザーリングジャパン九州理事の馬場 義之さんが講演を行いました。その後、トークセッションでは今の子育て世代が感じていること、地域でのコミュニティなどについて話し合いました。118人が来場し、「母親も父親も“笑う”ことが大事だと思った」などの声が聞かれました。



トークセッションには市内在住の西山 親也さん、西村 赤音さん、高尾 幸子さん、浅田市長も登壇しました。

2/6

「くまもとふるさと食の名人」認定  
15年の活動継続に感謝状を贈呈

「くまもとふるさと食の名人」の認定を受けている高塚 不久江さんが、郷土料理技術の伝承や食文化継承など、地域に根差した活動で県の農林水産業の振興に貢献したとして、県知事から15年の活動継続に対する感謝状を贈られたことを市長に報告しました。「おいしいねと、人に喜んでもらえることが何よりもうれしい。これからも食の技・食文化を多くの人に伝えていきたい」と話していました。



2/18

野原八幡宮風流公演会  
力強く野原八幡宮風流を演舞

野原八幡宮風流が令和3年3月に国指定、令和4年11月に全国の風流踊の一つとしてユネスコ無形文化遺産に登録されたことを記念して、文化センターの大ホールで野原八幡宮風流公演会を実施しました。八幡小学校6年生による風流ボランティアガイドや、野原地区による風流の実演、専門家や文化庁調査官による風流と節頭行事の解説などを行い、市民など聴衆約300人で登録を祝いました。



ユネスコ無形文化遺産に登録されて初めて披露された野原八幡宮風流。

2/17

熊本県社会福祉功労者及び  
団体等知事表彰伝達式を実施

社会福祉の向上に著しい功績があり、他の模範となる人に贈られる「熊本県社会福祉功労者及び団体等知事表彰」を、民生委員・児童委員の村上 邦公さん、前川 菜巳子さん、辛島 正春さん、松永 豊美さん、末藤 傳修さん、野口 美代子さん、福祉委員の久間 健一さんが受賞しました。受賞した皆さんは、地域の見守り活動などを通して地域福祉の推進に尽力しています。 ※表彰基準日：令和4年11月30日現在



まちの話題

荒尾市の気になる話題をお届け！



100歳おめでとうございます！

たちかわ 立川 ヨシエさん(甲根区)

2月3日に100歳を迎えました。「しつけなどは厳しい母でしたが優しいところもたくさんあり、延命動物園によく連れていってもらいました」と息子さんが話されました。現在は介護施設で生活し、同じ100歳の入所者とおしゃべりを楽しんでいます。「長寿の秘訣は、いつまでもくよくよしないこと」と話していました。



100歳おめでとうございます！

しまむら 島村 ミツイさん(水島区)

2月10日に100歳を迎えました。夫が会社勤めだったので女手一つで農業を営み、家庭を支えてきました。現在は施設で生活していますが、それまでは週3回デイケアに通い、家ではひ孫と笑いながら遊ぶ生活を楽しんでいました。健康の秘訣は、よく笑い好き嫌いなく食べることで適度な運動だそうです。



2/16

荒尾市制施行80周年記念事業  
新・給食センターで給食試食会

昨年9月に完成した、荒尾市・長洲町学校給食センターで給食試食会を開催し、41人が参加しました。調理風景の見学や施設機能の説明後、子ども達と同じ献立の給食を試食しました。参加者からは、「給食は薄味と思っていたけど、出汁がきいておいしかった。家庭でも真似をしたい。」「自身の小学校時代は給食がなかったので、初めて給食を食べることができて嬉しかった。」などの感想をいただきました。



2/12

郡市対抗熊日駅伝大会  
女子に続き男子も躍進賞を獲得

第49回郡市対抗熊日駅伝大会が天草市役所前発、びぶれす熊日会館前着の全14区間で開催されました。県内19郡市が出場し、公道での開催は3年ぶり。荒尾市は5時間46分20秒の10位でゴールし、前回大会から順位を3つ上げ、先日の女子に続き見事に躍進賞を獲得しました。特に中高校生区間で好走が目立ち、次回以降の大会に繋がる結果となりました。



Hospital News

市民を愛する 市民に愛される 病院へ

荒尾市民病院からのお知らせ

荒尾市民病院  
☎63-1115

新オプション検査「MRCP検査(MR胆管膵管撮影)」を開始します!

自覚症状がなく、わかりにくい病気である膵臓がんや胆管・胆嚢がん、膵臓嚢胞性腫瘍の早期発見ができます。

こんな人におすすめ!

- 膵臓がんや胆管がんの家族歴がある人
- 肥満・糖尿病の人 ○喫煙者 ○飲酒量が多い人
- 過去に膵臓に異常があるといわれたことがある人

予約前にご確認ください!

■次のような人は検査ができません

- 心臓ペースメーカーを取り付けている人
- 妊娠中または妊娠の可能性のある人

■検査を受けることができない可能性がある人  
このような人は事前にご相談ください。

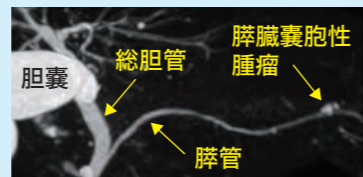
- 閉所恐怖症の人
  - 手術などで体内に金属(脳動脈瘤クリップ・人工関節・金属インプラント・ステント)を挿入している人
  - 過去に造影剤を使用した検査で副作用があった人
- ※受診当日に胃透視検査を受ける人は、MRCP検査は後日の受診案内になります。

検査の流れ

- ①予約  
↓受診日の7日前までに電話申し込み
- ②検査当日 検査前3時間は絶飲食  
↓検査開始:14時~(所要時間30分程度)  
↓※検査直前に造影剤を服用します。
- ③検査結果 受診後、2週間程で自宅へ郵送

時 実施日 月・水・木曜(1日1人限定)  
料 検査価格 20,000円(税込)

MRCP画像▶  
膵臓嚢胞性腫瘍



問 市民病院 健康管理センター ☎62-4480(直通)  
平日10時~16時30分

地域の活動掲示板

荒尾市ではさまざまな活動が行われています!

もぐらうち・どんどや



SDGs.4  
1/15 質の高い教育をみんなに  
万田中央地区協議会

万田中央地区協議会は、万田中央ふれあいハウスで「もぐらうち」と「どんどや」を開催。地域の子もたちが2コースに分かれて地区内の家を回り、五穀豊穡や家内安全を祈りながら、地面を打ちました。その後、旧三小のグラウンドに組まれた樽に点火して、どんどやが行われました。

一小校区大どんどや



SDGs.4  
1/15 質の高い教育をみんなに  
一小校区元気づくり委員会

一小校区元気づくり委員会は、東屋形の田んぼで第13回大どんどやを開催。有明高校太鼓部や一小の音楽倶楽部「スターメロディーズ」の歌や演奏でスタート。海陽中の生徒が司会を務め、地元の児童生徒が活躍しました。燃え上がる炎の前に集まった地域住民は、無病息災や家内安全を祈願しました。

2/4

観光PRキャンペーンキャラバン隊九州各県で荒尾市の魅力を発信!

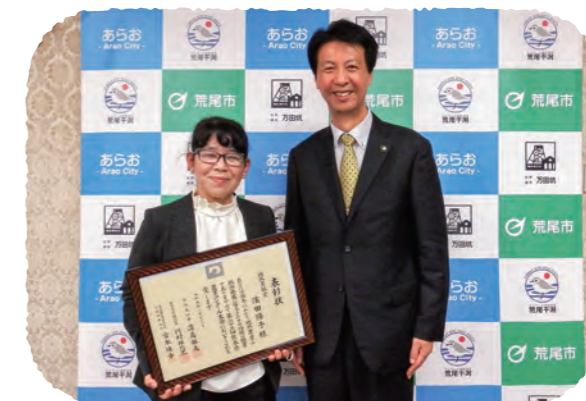
荒尾市・グリーンランド・観光協会が結成した「荒尾市観光PRキャンペーンキャラバン隊」が、観光PRキャンペーンの開始に先立ち、グリーンランドで出発式を開催しました。市長や観光協会会長をはじめ、市内の観光関係事業者が集結し、春以降のイベント情報などをPR。その後、2月中旬にかけて、九州各県のテレビ局を訪問しました。多くのテレビ番組に出演し、九州全域に荒尾市をPRすることができました。



2/6

第63回熊本県農業コンクールで地域貢献賞を受賞しました

女性農業者のリーダーとして女性の視点を活かした農業振興や地域づくりなどに積極的に取り組み、女性農業者の経営参画や社会参画など地域に貢献したとして、濱田 陽子さんが県知事から表彰を受け、市長に報告しました。「会の代表など、頼まれたことは積極的に引き受けてきました。今後は女性農業者同士の交流の場を作り、これまで培ってきたことを情報発信していきたい」と話していました。



2/17

緑ヶ丘小の学校運営協議会が文部科学大臣表彰を受賞

平成29年度よりコミュニティ・スクールとして活動してきた緑ヶ丘小。その学校運営協議会が「コミュニティ・スクールと地域学校協働活動の一体的推進」に係る文部科学大臣表彰を受賞しました。「地域」と「学校」の連携・協働の取り組みの中で、地域との交流が深まり、児童は自ら課題を解決する力が身につけてきたそうです。同会の会長は子どもたちの成長を喜び、「活動の充実に協力していきたい」と語りました。



左から浅田市長、学校運営協議会長 辛島 正春さん、冨下校長

11/23

荒尾の宝 荒尾干潟で清掃活動

女性の活躍やジェンダー平等の後押しがコンセプトのミセス・オブ・ザ・イヤー熊本大会で特別賞を受賞した石原 維几さんが荒尾干潟で清掃活動を行いました。石原さんはSDGsの「海の豊かさを守ろう」に共感し、日頃から荒尾干潟の清掃活動を行っています。その活動の中で日本野鳥の会と交流を深め、渡り鳥の保全に関心を持ち「今後は地域のみなさんと清掃活動以外の環境保全にも取り組みたい」と話していました。



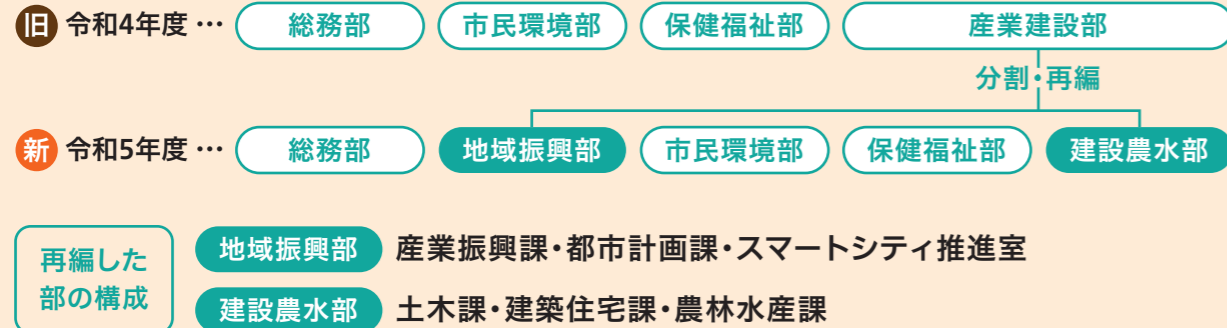
# 4月1日から市役所の組織が変わります

あらお海陽スマートタウン整備推進や市全域の地域振興のほか、あらゆる行政課題に対してより効率的で機能的に取り組んでいくため、市役所の組織機構の改編を行いました。



## 産業建設部を地域振興部と建設農水部に再編!

市長事務部局にある4部を5部として、それぞれの役割分担を明らかにし、組織力の強化を図ります。



## 4月からこのように変わります

### ● 総合政策課

「広報広聴係」を「広報統計係」に変更  
文化企画課から統計業務を移管し、広報や統計調査などを担当します。 ☎ 63-1157

### ● 文化企画課

「行革統計係」を「行革・DX推進係」に変更  
行政改革やデジタル化を推進し、行政サービスのさらなる向上を目指します。 ☎ 57-7184

### ● 財政課

「管財係」を「公共施設マネジメント推進室」と統合して「公有財産管理室」に変更  
市役所庁舎管理や公共施設に関することなど、公有財産の管理を行います。 ☎ 63-1292

### ● スマートシティ推進室

地域振興部内に「スマートシティ推進室」を移設  
総合政策課から独立して地域振興部直下の室とし、先進的技術を活用した快適なまちづくりを推進します。 ☎ 57-7622

### ● 環境保全課

「ゼロカーボン推進室」を新設  
地球温暖化対策に取り組むゼロカーボンシティとして、脱炭素のまちづくりを推進します。 ☎ 57-7857

### ● すこやか未来課

「新型コロナウイルスワクチン接種対策室」をすこやか未来課内に統合  
ワクチン接種に関する業務をすこやか未来課に移管します。 ☎ 64-5670

### ● 建築住宅課

「住宅管理係」と「空家対策推進室」を統合して「住宅・空家対策係」に変更  
市営住宅に関することや市内の空家などの対策に取り組みます。 ☎ 63-1491

**注意!** 新体制になり、業務内容によっては執務室も変更になっている場合があります。ご不明な点は、お問い合わせください。

☎ 総務課 人事厚生係 ☎ 63-1204

# いきいき 企業 Vol.59

## 社長 Interview

### 有限会社小山電工社

昭和24年の創業後、長く社会インフラの生命線である電気工事を担ってきた小山電工社は、地域になくてはならない信頼厚い企業です。今回は令和元年から4代目社長を務める小山亜希子さんにリーダーとしての想いを聞きました。

「地域と社員の幸せのため  
より適切なサポートが  
できるように」



代表取締役  
おやま あきこ  
小山 亜希子さん  
(40歳)  
2003年入社  
有明高専  
物質工学科卒

**何をしている会社?**  
官公庁施設や教育施設、屋外電気設備、さらには高電圧を使用するプラント工事の設計や施工を行っています。電気は便利であると同時に大きな危険を伴います。市民の皆さまの安心な生活、事業者様の安全な工場運営のため、適切なワット数、接続など、ノウハウと緻密な作業を積み重ね、創業以来、絶対安全を貫いてきました。

**この仕事をする理由は?**  
小学生の頃、通学路沿いで電気工事があり、その現場監督が父でした。なんだかっこいいなあ(笑)。それに、電気は世の中になくてならないもの。大きな使命感を感じました。長く地域に根差した仕事を続けてきたので、地元のみなさんとの温かい絆の中で成長させていただいていることも大きな喜びです。

**社長になつたきっかけは?**  
入社以来、主に事務を担いながら経験を積み、さまざまな資格取得にまい進。電気工事をするためには電気工事士、施工管理技士、さらに土木に関する知識と資格も必要です。現場を理解しなければと一生懸命でした。そんな時、先代社長が体調を崩し、私が急遽代表に就任。突然だったのでびっくりしましたが、コツコツ準備をしていて良かったと思います。

**どんな職場?**  
この仕事は状況に合わせて新しい知識をインプットしていく必要があり、さらに体力勝負。どんな時もお互い助け合い、最大限安全管理に努めています。みんな楽しさと緊張感のメリハリを大事にして、家族のような和やかな雰囲気です。

**目標は?**  
社員に対しては身体を大事にして、充実した人生を送ってほしいと願っています。今後はDX化はもちろん、社員の身体に負担がかからず、かつよいに良い機械を揃えたいです。私自身ももつと現場に出て、より実際の視点でみなさんをサポートし、ゆくゆくは女性の技術者にも活躍してほしいと思っています。



### 会社概要

高浜字前1825-43 ☎68-1424

- 建設業 ■ 従業員数 10人(正社員)
- 資本金 2,000万円
- 事業内容 コンセント・照明などの電気工事、冷暖房設備・冷凍冷蔵設備などの管工事、消防施設工事など
- 年間休暇日数 76日
- 有給休暇平均取得日数 16日
- 採用実績 採用年度:中途 R4:2人・R5:1人



### 若者へのメッセージ

**周囲や自分を大切に思う気持ちが安全につながります**

電気工事は手先の器用さも必要ですが、何より安全第一に他業種の企業さんに関わりながら進めていくチームワークが欠かせません。困ったことを伝えられるコミュニケーション力や、状況を整理整頓する力は身に付けてほしいですね。若い人々には夢中になるものを見つけ、周囲と一緒にがんばる経験をして、自分を大切にできる基本姿勢、他人を思いやる視点を持って、社会にでてほしいと思います。



## 65歳から肺炎予防 高齢者の肺炎球菌感染症の予防接種を受けませんか

### ■対象者

①市内に住民票がある下表の年齢の人で、これまでに

1度も肺炎球菌予防接種を受けたことがない人

年齢	生年月日
65歳	昭和33年4月2日～昭和34年4月1日生
70歳	昭和28年4月2日～昭和29年4月1日生
75歳	昭和23年4月2日～昭和24年4月1日生
80歳	昭和18年4月2日～昭和19年4月1日生
85歳	昭和13年4月2日～昭和14年4月1日生
90歳	昭和 8年4月2日～昭和 9年4月1日生
95歳	昭和 3年4月2日～昭和 4年4月1日生
100歳	大正12年4月2日～大正13年4月1日生

※対象者には、予診票を送付します。

②市内に住民票がある60～64歳の人で、心臓・腎臓・呼吸器の機能・ヒト免疫不全ウイルスにより免疫機能に障がいがある、身体障害者手帳1級の人

■接種回数 1回 ■接種期限 令和6年3月31日

■接種費用 3,000円

※生活保護世帯の人は、生活保護受給証明書の提示で無料

### ■持ってくるもの

○住所・氏名・生年月日が確認できるもの

(健康保険証や介護保険証)

○予診票(すこやか未来課から送付)

○新型コロナウイルスワクチン接種証明書

※病院で接種間隔を確認します

○対象者②の人は、身体障害者手帳

○生活保護世帯の人は、生活保護受給

証明書(福祉課発行)



市ホームページ

### ■予防接種が受けられる市内の医療機関

医療機関名	電話番号	医療機関名	電話番号	医療機関名	電話番号
あだち内科胃腸科クリニック	☎65-8500	佐藤眼科・内科	☎65-5900	ふじさわクリニック	☎64-2238
荒尾駅前クリニック	☎64-1895	くるみクリニック	☎62-1273	ふれあいクリニック	☎68-6565
荒尾クリニック	☎63-1166	新生翠病院	☎62-0525	まつおレディースクリニック	☎66-3110
荒尾市民病院	☎63-1115	高橋医院	☎68-0035	松山医院	☎62-0418
荒尾中央病院	☎64-1333	田中良医院	☎66-0666	南整形外科医院	☎64-2302
荒尾脳神経外科医院	☎65-6030	田宮医院	☎62-0017	本里内科	☎64-0556
伊藤医院	☎62-0405	西原クリニック	☎62-0622	山田クリニック	☎62-7722
牛島内科医院	☎64-2361	西良文医院	☎66-2321	四ツ山クリニック	☎62-0407
江崎耳鼻咽喉科クリニック	☎62-5533	ひらやま医院	☎62-0665	関整形外科	☎64-0237
さかた耳鼻咽喉科クリニック	☎69-3310	藤枝医院	☎68-3232		

※予約が必要な医療機関もあります。

問 すこやか未来課 ☎63-1153

### 接種上の注意

■過去に定期予防接種を接種した人や、任意接種(自費)で肺炎球菌ワクチン(23価ポリサッカライド)を接種したことがある人は対象外です。

■接種後は接種済み証明書を大切に保管してください。

### 市外での予防接種を希望する人

■大牟田市とみやま市にも委託医療機関があります。詳しくは市ホームページを確認するか、すこやか未来課にお問い合わせください。

■県外での接種を希望する場合は、接種料金(各医療機関が指定)は全額自己負担になります。その後の払い戻しなどはありませんが、健康被害が出たときに救済を行うことができます。接種前にすこやか未来課にお問い合わせください。県内の他市町村で接種する場合も、事前に手続きが必要ですので、お問い合わせください。

### 長期療養が必要な病気で、やむを得ず接種を受けることができなかった人

医師に接種できると判断された日から1年間、接種を受けられます。この制度の対象になると思われる人は、お問い合わせください。



## 風しんの抗体検査・予防接種が受けられます

昭和37年～54年生まれの男性



女性と男性(左記以外)の皆さん



### 風しんの予防接種を受ける機会がなかった男性は、抗体検査と予防接種を無料で受けられます!

下記対象者は、風しん抗体検査・予防接種を無料で受けられます。対象者には4月上旬に、すこやか未来課よりクーポン券を送付します。

#### ■抗体検査対象者

昭和37年4月2日～昭和54年4月1日生まれの男性  
※過去にクーポンで抗体検査を受けた人は対象外です。

#### ■予防接種対象者

上記の抗体検査を受けて抗体が低いと判明した人

■実施期限 令和7年3月31日(2年間)

#### ■実施手順

①市が交付する「クーポン券」を持って実施機関を受診して抗体検査を受ける。

②検査の結果、抗体が低い人は同じクーポン券を使用し、実施機関で予防接種を受ける。

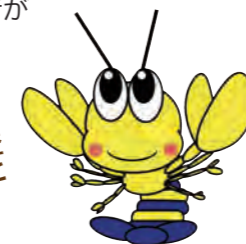
#### ■実施機関

個別通知でお知らせするほか、市ホームページでも確認できます。  
※クーポン券の紛失や市に転入した人は、すこやか未来課で再発行が必要です。



市ホームページ

抗体検査と  
予防接種が  
なんと無料!



問 すこやか未来課  
☎63-1153

妊娠初期の女性が風しんに感染すると、先天性風しん症候群の赤ちゃんが生まれる可能性があります。妊娠・出産を考えている女性は、特に風しんの予防が大切です。

#### ■対象者

○妊娠を希望する女性と同居者

○風しん抗体価が低い妊婦の同居者

(HI抗体価が16倍以下相当)

※風しん抗体検査を受けたことがある人、風しん予防接種歴がある人、風しんにかかったことがある人、過去に本助成事業を利用したことがある人は対象外です。

市ホームページ



### 県「風しん抗体検査」事業

風しんの抗体検査が無料で受けられます!

■実施期限 令和6年3月31日 料 無料

申【事前申込制】有明保健所(☎72-2184)か、すこやか未来課へお越しください。

### 市「風しん予防接種」費用助成

■助成期限 令和6年3月31日

■助成方法 接種後、すこやか未来課で申し込み

■助成限度額 4,000円

特 ○予防接種の領収書(被接種者名・ワクチン名・接種費用の記載があるもの)

○被接種者の通帳のコピー

○風しんの抗体検査結果がわかるもの



## 4月以降の新型コロナワクチン接種についての問い合わせ先

市の新型コロナワクチン接種コールセンターの閉鎖に伴い、4月以降の荒尾市の新型コロナワクチンについての問い合わせ先は右のとおりです。

#### 問 すこやか未来課

新型コロナウイルスワクチン接種対策室 ☎64-5670

■受付時間 月曜～金曜 8時30分～17時15分

※土・日・祝日・年末年始(12月29日～1月3日)を除く





## 生ごみ処理機器設置補助金

生ごみ処理機器の購入にかかる費用を補助します。

電気式生ごみ処理機(1世帯1基まで)

コンポスト式生ごみ処理容器(1世帯2基まで)

対 下の全てに当てはまる人

○市内に住所があり、居住している世帯主

○市税を滞納していない ○市内の店舗で購入

○当補助金を5年以内に利用していない

※必ず申請後に購入すること

■補助金額 税抜き価格の2分の1以内

○電気式 上限30,000円 ○コンポスト式 上限4,000円

※100円未満切り捨て

■申込期間 随時 ※数に限りあり

問 環境保全課 環境業務係 ☎63-1370

## 自発的活動支援事業補助金

障がい者が自立した社会生活を営むことができるように、団体が自発的に行う活動に補助金を交付します。

対 市内に住んでいる障がい者やその家族、地域住民などからなる5人以上の団体

■対象事業の例

○障がい者やその家族が互いの悩みを共有し、情報交換ができる交流会の開催

○障がい者やその家族の災害対策に関する講演会の開催 など

■補助金額 対象経費の2分の1以内(上限10万円)

※人件費・備品購入費・団体構成員の飲食費などは除く。

※申請方法など、詳しくはお問い合わせください。

■申込期限 予算額に達した時点で受付終了します。

問 福祉課 福祉係 ☎63-1406

## 大豆の生産に対する県・市補助金

経営の安定化を図るため、大豆の生産を新たに行いたい農家を募集します。

対 大豆の生産を始める農家

※条件や支援内容などの詳細はお問い合わせください。

■申込期限 4月14日(金)

問 農林水産課 農政係 ☎63-1443

## 浄化槽設置事業補助金

浄化槽を設置するときにかかる費用の一部を補助します。

対 公共下水道の認可区域外の専用住宅や自治公民館に設置する人

■補助金額

○332,000円(5人槽) ○414,000円(7人槽)

○548,000円(10人槽以上)

※単独浄化槽から合併浄化槽へ転換する場合、条件を満たせば上乗せ(上限9万円)があります。

※高度処理浄化槽の設置はお問い合わせください。

※設置後は法定検査・保守点検・清掃が必要です。

■申込期間 随時 ※数に限りあり

問 環境保全課 環境業務係 ☎63-1370

## 文化振興基金助成事業

地域文化の創造やまちづくりに生かす文化活動を支援します。

■対象事業 下のいずれかに当てはまる事業

○活動発表事業 ○文化情報事業

○人材育成・交流事業 ○その他の事業

※1団体につき1事業を申請できます。

※定例的な活動、営利目的の活動、政治・宗教活動などは対象外。

対 市内に住所か活動の本拠がある団体

■補助金額 対象経費の3分の2以内(上限50万円)

※助成金の交付決定後に事業に着手し、事業完了後に交付。市が適当と認める場合は、概算払い(前払い)もできます。

■申込期限 4月28日(金)

問 文化企画課 世界遺産・文化交流室 ☎63-1274

## LED防犯灯設置等補助金

LED防犯灯の設置費用の一部を補助します。

防犯灯の電球交換・電気料金の支払いなどは地区で維持・管理していますので、防犯灯の要望などは地区の代表者にご相談ください。申請の詳細は各行政協力員へ通知します。

対 地区の代表者(行政協力員・地区公民館長・区長)

■申込期間 4月3日(月)～5月8日(月)

問 防災安全課 消防交通係 ☎63-1395

補助金を利用して住み良いまちに!

# 補助金を活用しませんか?

### 共通事項

※全ての補助金・助成金は、令和5年度内で終了する事業が対象となります。

※対象経費については各補助金で詳細に定められています。

※申請書類や対象経費、補助金額などの詳細は市ホームページか各担当課にお問い合わせください。

※予算の範囲内で助成が可能な場合は、2回目の募集を行うことがあります。



## いきいき人づくり事業助成金

さまざまな分野で指導的役割を担う人材を育成し、地域活性化を目指す人を応援します。

■対象事業

○視察研修などへの参加

○講演会・イベントなどの開催

○青少年の健全育成、世代間・地域間交流、環境保全などに関する事業

○地域産業の振興、女性の地位向上などに関する事業

対 市内に住んでいる人や市内の事業所などに勤務する人で、市の人材育成・地域活性化のための指導をする人

■補助金額 最大20万円程度

※活動実施後の事業への助成はできません。

事前に申請を行ってください。

※助成には要件があります。

※予算額に達した時点で受付終了。今回の募集で予算額に達しない場合は随時受付します。

■申込期限 5月31日(水)

問 ぐらしいきいき課 地域協働係 ☎57-7163

## 市民活動サポート事業助成金

市民活動団体が自発的に行う社会貢献活動で、活動の活性化と自立を目指して取り組む事業に助成金を交付します。

対 市内に住所か活動の本拠がある、5人以上の非営利団体

■補助金額 最大20万円

※活動実施後の事業への助成はできません。

事前に申請を行ってください。

※助成には要件があります。

■申込期限 予算額に達した時点で受付終了します。

問 ぐらしいきいき課 地域協働係 ☎57-7163

## 農業に関する支援制度をご活用ください

「道の駅あらお(仮称)」開業を視野に入れた農業産出額の増加や農家の所得向上、持続可能な農業振興などを目的に、生産力向上の補助金を交付します。

■申込期限 4月21日(金)

### ① 農業用機械等整備事業補助金

新規就農の設備投資や既存農業者の規模拡大・生産性向上などのための設備投資にかかる費用の一部を補助

■補助金額 対象経費の4分の1以内

(5万円～最大100万円)

### ② 野菜栽培支援事業補助金

市が推奨する野菜の新規栽培や規模拡大の取り組みにかかる費用の一部を補助

■補助金額 対象経費の2分の1以内

・1品目あたり最大2万円 ・1人あたり最大4万円

### ③ 果樹苗木の栽培支援事業補助金

果樹の新植や改植にかかる費用の一部を補助

■補助金額 対象経費の2分の1以内

・苗木1本あたり最大2,000円

・土壌改良材1本あたり最大300円

### ④ 梨の苗木改植支援事業補助金

梨の新植や改植にかかる費用の一部を補助

■補助金額 対象経費の2分の1以内

・苗木1本あたり最大1,400円

・土壌改良材1本あたり最大300円

### ⑤ 農作物被害対策事業補助金

有害鳥獣や自然災害による農作物被害への対策にかかる費用の一部を補助

■補助金額 対象経費の2分の1以内(上限10万円)

問 農林水産課 農政係 ☎63-1443



河野 成留ちゃん 4月4日生まれ(蔵満)

これからいっぱい笑って  
みんなで楽しく過ごそうね!

# 初めての HAPPY BIRTHDAY



お誕生日  
おめでとう!



村本 燈哉ちゃん 4月12日生まれ(今寺区)

お誕生日おめでとう♡  
いつも元気をくれてありがとう!



出口 純理ちゃん 4月5日生まれ(蔵満)

産まれてきてくれてありがとう♡  
元気にのびのび育ちますように☆

## 1歳の誕生日を「広報あらお」でお祝いしませんか?

- 申込締切 毎月10日(5月生まれの方は4月10日)
  - 申込方法 右記の二次元コードから応募フォームにてご応募ください。市ホームページ、「お誕生日おめでとう」のコーナーからも応募できます。※応募多数の場合は抽選となります。
- <https://www.city.arao.lg.jp/happy-birthday/birthday-oubo/>
- ☎ 広報あらお編集部 ☎0948-52-3244



## コミュニティ備品の貸出し

地区協議会・元気づくり委員会・自治会などの市民活動団体が地域のコミュニティ活動などで使用できる、音響機材・組立式ステージ・炊出し道具などの備品を貸し出します。

料 無料(受取・運搬・組立・返却は使用団体で実施)

申 事前に申請書をくらしいき課へ提出。

申請書は、くらしいき課か市ホームページから取得できます。

☎ くらしいき課 地域協働係 ☎57-7163

## 公園や街路などに花を植えませんか ～花苗を配布します～

公園や街路などの公共的な場所や多くの市民が観賞できる場所に花壇などを設置し、花の育成・管理を行う団体に花苗を配布します。

対 市内で活動している5人以上の団体で、営利を目的としないもの

期 4月3日(月)～4月14日(金)

申 申請書に団体名・代表者名・花を植える場所・花壇の面積を記入し、位置図を添えて、くらしいき課へ提出。申請書は、くらしいき課か市ホームページから取得できます。

■ 選定方法 職員が確認し、審査可否を判定した後、配布本数を決定します。

■ 配布する花苗の種類・本数

メランポディウム・マリーゴールド・ポチュラカ・サルビア・ブルーサルビア 合計14,000本  
※希望が多い場合は、本数などを調整します。

■ 配布時期 決定団体に5月に配布

※植栽後、①実績報告書 ②植える直前(更地の状態)の写真 ③作業中の写真 ④植えた後の写真を提出してください。(写真はデータでも可)

☎ くらしいき課 ふるさと創生係 ☎57-7059

## 一緒に花いっぱいの活動をしませんか? 会員募集中!

荒尾市花いっぱい推進協議会では、道路沿いや公園などでの花壇づくりをはじめ、会員や一般の人を対象に講演会や園芸教室を開催し、花いっぱい運動の普及啓発に取り組んでいます。あなたも一緒にまちを花でいっぱいにしませんか。

■ 年会費 団体会員 1,000円(1団体)

個人会員 700円

■ 会員特典 園芸教室の参加費が半額

花苗プレゼント(年2回・個人会員のみ)

☎ 荒尾市花いっぱい推進協議会事務局

荒尾市小袋作業所 ☎62-7931

いきいきとした暮らしを応援します

# 市民活動 掲示板



## 市民活動補償制度

地域社会活動などの市民活動を安心して行えるように、万が一の事故やけがが起きた場合はご活用ください。補償内容など詳しくは、市ホームページを確認するか、くらしいき課までお問合せください。

対 5人以上の市民から自主的に構成された営利を目的としない市民活動団体(地区協議会・元気づくり委員会・自治会・ボランティア団体など)で、規約を定めている団体

■ 対象の活動 市民活動団体が行う継続的または計画的な公益性のある活動(例:除草作業、祭りなどのイベント、高齢者や障がい者などの支援活動、スポーツ大会など)

※市や学校管理下での活動や報酬を得て従事している活動などは対象外

■ 保険が適用されるもの ○市民活動の指導者・スタッフ・参加者が怪我をした場合

○市民活動の指導者・スタッフなどが、市民活動中に他人に怪我をさせたり、他人の物を壊したことで、法律上の賠償責任を負った場合

※病気などは対象外ですが、活動に伴う熱中症や食中毒は対象となります。

申 事故発生後30日以内に必要書類をくらしいき課へ提出してください。市が加入して保険料を支払うので事前の加入や登録手続きは不要です。

☎ くらしいき課 地域協働係 ☎57-7163

## ボランティア会員大募集! 今年はバラ苗の販売を行います!

おもやい市民花壇では、毎年きれいなバラを咲かせるために、ボランティア会員の皆さんが除草や剪定などの作業を定期的に行っています。会員の皆さんと一緒にきれいなバラを咲かせてみませんか? 今年は5月上旬頃にバラ苗の販売を行います。詳細は決まり次第、お知らせします。

■ 活動日 毎週木曜の午前中

■ 年会費 1,000円(保険代含む)

☎ くらしいき課

ふるさと創生係

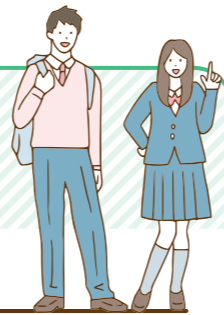
☎57-7059



# ハイ! スクール通信

市内高校通信 Vol.37

岱志高校、有明高校、荒尾支援学校の市内3つの高校の取り組みなどをご紹介します!  
地元高校の新たな魅力を発見しよう!



## 有明高校

### 荒尾梨ジェラート「あらっ お! 梨」

本校の「荒尾市高校生食育アドバイザー」6人が、地元の梨農家さん、荒尾市食生活改善推進員のみなさんと荒尾の特産品を使った商品開発に取り組み、共同開発したジェラートが完成しました。荒尾梨をふんだんに使用し、大牟田産のベルガモットが入った香り豊かな商品で、その名も「あらっ お! 梨」。パッケージイラストも美術部が手掛け、市内だけでなく、県内からも大きな反響をいただきました。



### 新年度開始

3月は卒業生との別れもありましたが、4月には新たな出会いが訪れます。新入生は環境の変化に不安を抱えながらも、夢や希望を思い描き、入学します。これからの高校生活の中で多くの経験が成長へとつながっていく姿を学校全体で見守ってまいります。



10月から

## 子ども医療費を18歳まで助成します!



10月診療分から、子ども医療費を18歳の人まで助成します。新たに対象となる人には順次、制度の案内と申請書を送ります。書類が届いたら、子育て支援課か郵送で手続きしてください。受給資格者証(緑色のカード)は、9月中に郵送予定です。

### ■新たに助成対象となる人(申請が必要です)

市内に住み、健康保険に加入している、平成17年4月2日～平成20年4月1日生まれの人  
※令和5年4月1日以降も受給資格がある人は改めて申請する必要はありません。後日、有効期限を変更した受給資格者証を送ります。

### ■助成期間

10月診療分から18歳になった最初の3月31日まで

### ■対象となる医療費

外来・調剤・入院・補装具製作などに係る一部負担金

※高額療養費や付加給付などの対象となる場合、その額を引いた額を助成します。

※学校や保育所などでのけがは、スポーツ災害共済保険からの支給が優先のため、子ども医療費受給資格者証は使うことができません。

### 子ども医療費の助成

現在 15歳まで → 10月から 18歳まで!

子育て世帯の負担軽減!



制度の詳細は、申請書に同封するチラシをご確認ください。

市ホームページはこちら▶

子育て支援課 ☎63-1417



## みんな仲良し平井小!



「1年生を迎える会」では、縦割り班遊びをしました。登校班や縦割り班などで、他の学年との交流も多く、仲良く元気に過ごしています。



平井小を引っ張る委員長たち  
その名も「平井の平和を守り隊!」

「挑戦力」「共感力」「やりぬく力」を伸ばすために、自分たちができることは何か、各委員会で話し合い、主体的な活動をしています。



3 ミシンの使い方を教えてもらいました!

- 1 「未来創造クラブ」では、有明高専のみなさんからプログラミング・eスポーツの指導もありました。
- 2 本校卒業生で、現代の名工である矢鋪さんによる陶芸教室。
- 3 児童のために地域住民が協力してくれる、あたたかい地域。

## わたしたちの学校自慢



### 今月の学校自慢

#### 平井小学校



平井小は、地域住民が学校のために力を貸してくれる「地域愛」にあふれるあたたかい学校です。「花のように笑顔まんかい平井小」が学校の合言葉。相手を尊重し、相手の気持ちを考え行動する「共感力」、主体的・創造的に学習や活動に取り組む「挑戦力」、なりたい自分の姿を目指して見通しを持ち、計画的・継続的に取り組む「やりぬく力」の3つの力を育む教育活動を行っています。

最近では、地域人材を活用した多種多様なクラブ活動を始めました。専門知識や技能をもつ地域住民と連携し、子ども達の可能性を見だし、伸ばすクラブ活動を展開。夢の実現を目指して挑戦する児童への応援に感謝しています。

今年は、平井小創立150周年記念式典を予定していますので、ぜひお越しください。

### 児童が選んだうちの学校自慢!

平井小では、全児童で鬼ごっこをする「鬼から逃げろパワー」や、他学年の人とも遊ぶ「なかよし班遊び」など、みんなが笑顔まんかいになるような楽しい企画を行っています。



総務委員長 6年生 小柳 徹心さん



にしかわ たかお 西川 孝雄先生



「平井小の児童は笑顔まんかいで、学年をこえて男女仲よくできる子どもたちです。今後も、子どもたちがさらに学習を頑張る、仲よくできるようなお手伝いをしていきたいです。いつも元気いっぱい、優しいみなさん。これからも、学習や運動を頑張りたいです。」と話していました。

### 新1年生の初登校を見守りましょう!

4月12日(水)に、市内主要交差点や小学校付近の通学路で「見守り運動」を実施します。新1年生が安全に初登校できるよう、市民全員で見守るとともに交通ルールとマナーを守り、やさしい運転をお願いします。

昨年の様子▶

問 防災安全課  
消防交通係  
☎63-1395



### 放課後子ども教室スタッフ大募集!

放課後に地域の皆さんと勉強や体験活動を行う「放課後子ども教室」のスタッフを募集します。子どもたちと一緒に楽しい時間を過ごしませんか? 興味がある人は気軽にお問い合わせください。

対 ○子どもと関わるのが好きな人  
○孫が学校に通っている人 など

期 6月~2月中旬の放課後(長期休暇・祝日は休み)

場 ○八幡小…水曜・木曜 15時~17時  
○有明小…火曜・水曜 15時~17時  
○桜山小…火曜・金曜 14時30分~17時  
※都合に合わせて、シフトを組んで活動します。

■ボランティア謝金 時給740円

問 生涯学習課 ☎57-8125

✉ syougaku@city.arao.lg.jp



### 病児保育をご利用ください

病児保育事業とは、保育所や認定こども園、小学校に通うお子様が病気のときに、看護師や保育士などの専門スタッフが医療機関などに併設された専用スペースで一時的にお預かりする子育て支援サービスです。

場 病児保育施設キューピット(こどもクリニック友枝併設)  
荒尾4160番地256 ☎65-8181

対 おおむね生後4カ月~小学校3年生

時 月~金曜 8時~18時/土曜 8時~12時30分

※日曜・祝日、クリニックが休診のときは休み。

※開所時間が13時までの日があります。

料 1人1日 2,000円(半日1,000円)

※荒尾市の生活保護世帯は減免あり。

※別途、食事代・おやつ代・おむつ代が必要(持ち込み可)

■登録方法 子育て支援課窓口か、こどもクリニック友枝での事前登録が必要です。(登録は無料)

開所時間などの最新情報は、こどもクリニック友枝のホームページで確認できます。▶

問 子育て支援課 ☎63-1417



### 4月の地域子育て支援拠点事業

参加費無料

こじか(桜山保育園) ☎68-0055

12日(水)ダンス 19日(水)ヨガ  
26日(水)バランスボール

■月曜・木曜・金曜…わらべ歌・絵本

■5日(水)は自由活動日

■火曜はベビーちゃんの日

(ベビーちゃんの日予約は090-9589-7564)

■15日(土)・22日(土)は保護者と子どもが集い、一緒に楽しむ「育児参加促進講習会」を開催します。

カンガルーポケット(カンガルー保育園) ☎65-8655

6日(木)知育遊び 11日(火)音楽遊び  
21日(金)英語遊び 25日(火)バランスボール遊び

■火曜(18日除く)・水曜・木曜・21日(金)

…自由活動日(絵本・手遊び・制作遊びなど)

なかよしひろば(なかよし保育園) ☎62-0749

6日(木)造形遊び 13日(木)ソフトエアロビ  
20日(木)親子体操 27日(木)リズム遊び

■3日(月)・4日(火)・10日(月)・11日(火)・

17日(月)・18日(火)・24日(月)・25日(火)

…自由活動日(わらべ歌・絵本・手遊びなど)

利用時間 10時~15時(日・祝日は休み)

各ひろばでは、月曜~金曜に園庭開放・

電話相談を行っています。

各ひろばの活動内容の詳細や休園日

などは、こちらからご確認ください▶

新型コロナウイルス感染症の流行状況によっては活動を休止することがあります。まん延防止等重点措置適用期間については、事前予約が必要です。



### 子どもの定期予防接種が受けられます

子どもの定期予防接種は、対象年齢であれば年間を通して無料で接種できます。接種をする際は、体調が良いときに、子どもの健康状態を良く分かっている保護者が付き添って受けてください。

※保護者以外(親族に限る)が付き添う場合は、予防接種券裏面か定期予防接種冊子内の委任状が必要です。

持 母子健康手帳・予防接種券

※予防接種券を持っていない人は、すこやか未来課か医療機関に取りに来てください。

申 希望者は医療機関に直接申し込み。

予防接種が受けられる市内の医療機関  
右の二次元コードから確認できます▶



### ■予防接種の種類と受ける時期

ワクチン 接種回数	乳児期									幼児期					学童期					
	2 カ 月	3 カ 月	4 カ 月	5 カ 月	6 カ 月	7 カ 月	8 カ 月	9 カ 月	12 カ 月	15 カ 月	18 カ 月	2 歳	3 歳	4 歳	5 歳	6 歳	7 歳	8 歳	9 歳	10歳~
※1 ヒブ(Hib) 4回	①	②	③							④										
小児用肺炎球菌 4回	①	②	③							④										
B型肝炎 3回	①	②		③																
※1 四種混合 (DPT-IPV) 4回	①	②	③							④										
BCG 1回				①																
麻しん・風しん (MR) 2回										①										
水痘(水ぼうそう) 2回										①	②									
※2 日本脳炎 4回												①②	③							④(9~12歳)
二種混合(DT) 1回																				①(11~12歳)
※3 子宮頸がん (HPV) 3回																				①②③(13~14歳)

### ■対象者

○四種混合予防接種(※1)

生後2カ月から接種が可能になります。

○日本脳炎予防接種特例(※2)

平成15年4月2日~平成19年4月1日生まれの対象者は、未接種分を最大4回接種できます。

公費接種期限:20歳未満

○子宮頸がん予防接種(※3)

積極的な勧奨の差し控えて接種機会を逃した、平成9年度~平成18年度生まれの女子は、令和6年度まで2年間無料で接種が可能です。対象者には6~7月に個別通知を送付します。

### ■長期療養で定期予防接種が受けられなかった人

医師に接種できると判断された日から2年間、予防接種が受けられます。ただし、BCG・四種混合・ヒブ・小児用肺炎球菌は受けられる年齢が決まっています。この制度の対象になるとと思われる人は、すこやか未来課にご相談ください。

### ■市外で予防接種を受けたい人

事前に手続きが必要な場合があります。早めにすこやか未来課にご連絡ください。

問 すこやか未来課 ☎63-1153

# くらしの情報 PICK UP

Living Information

PICK UP  
01

## 春季 犬の登録と狂犬病予防集合注射を行います

環境保全課 環境業務係  
☎63-1370



犬を飼っている人は、必ず登録と狂犬病の予防注射を受けさせましょう。狂犬病予防注射済票交付申請書(はがき)が届いている人は、愛犬健康問診票を記入し、必ず注射会場へ持参してください。

対 生後91日以上の子犬

料 ○登録料…3,000円(犬の生涯で1回)

○注射のみ(年1回)…注射料と注射済み票 3,300円

※登録と注射をする人…6,300円

### ■今回の集合予防注射に行けないときは?

動物病院で受けることができます。秋にも集合予防注射を実施します。(10月予定)

■登録変更 犬が死亡したときや、住所が変わった時は環境保全課に届けてください。

### ■譲渡対象の迷子犬・猫の情報提供

県動物愛護ホームページをご覧ください。犬や猫を捨てることは、法律で罰せられる犯罪行為です。絶対に行わないでください。

### ■実施日・会場

期日	場所	時間
4月12日(水)	保健センター駐車場	9:00~10:00
	今寺公民館	10:30~11:00
4月13日(木)	桜山中央集会所	14:00~15:00
	元JAたまな平井支所	9:00~10:00
4月14日(金)	唐池公民館	10:20~10:50
	荒尾きぼうの家(旧万田保育園)	11:10~11:30
4月15日(土)	新生公民館	14:00~15:00
	猫宮公民館	9:00~10:00
4月16日(日)	牛水中公民館	10:30~11:30
	小野公民館	14:00~15:00
4月17日(月)	四ツ山公民館	9:00~10:00
	万田東公民館	10:30~11:30
4月18日(火)	市役所西側駐車場	13:00~15:00
	府本公民館	9:00~10:00
4月19日(水)	市民プール駐車場	9:30~11:30
	金山公民館	10:30~11:00
4月20日(木)	野原公民館	14:00~15:00

PICK UP  
02

## 固定資産税に関する帳簿の閲覧・縦覧ができます

税務課 資産税係  
☎63-1346

### 【固定資産課税台帳の閲覧】

■閲覧できる内容 固定資産課税台帳のうち自分の資産について記載されている部分

### ■閲覧できる人

- ①固定資産税の納税義務者
  - ②土地や家屋について、賃借権その他の使用や収益を目的とする権利を持っている人
  - ③固定資産の処分をする権利を持つ人
- ※②③はその権利の目的である土地や家屋だけが閲覧の対象です。そのため、権利を持っていることを確認できる書面が必要です。

■閲覧期限 令和6年3月29日(金) ※土・日・祝日除く

■手数料 300円/件 ※5月31日(水)までは無料

### 【土地価格等縦覧帳簿と家屋価格等縦覧帳簿の縦覧】

#### ■縦覧できる内容

○土地価格等縦覧帳簿…所在・地番・地目・地積・価格(評価額)

○家屋価格等縦覧帳簿…所在・地番・家屋番号・種類・構造・床面積・建築年・価格(評価額)

#### ■縦覧できる人

市内にある土地や家屋の固定資産税の納税者  
※土地価格等縦覧帳簿は土地の固定資産税の納税者、家屋価格等縦覧帳簿は家屋の固定資産税の納税者が見ることができます。

■縦覧期限 5月31日(水) ※土・日・祝日除く

■手数料 無料

### 固定資産課税台帳の閲覧・土地価格等縦覧帳簿と家屋価格等縦覧帳簿の縦覧 共通事項

■閲覧場所…税務課 資産税係

■必要なもの…マイナンバーカードや運転免許証など本人確認ができるもの(代理人は委任状が必要)

# 学びの広場 講座受講生募集!

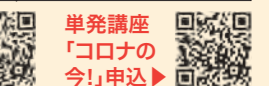
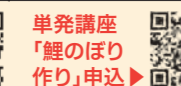
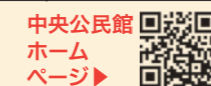
● 中央公民館 主催講座 ※途中からの入会を希望される場合は、お気軽にご相談ください。

講座	初回日	時間	開催曜日	受講料	備考・別途材料費	
エクササイズ	昼のアロハトレーニング講座	4月6日(木)	13時~(60分)	第1・3木曜	4,800円(全6回)	深呼吸とトレーニングで自然に血流促進
	夜のアロハトレーニング講座	4月7日(金)	19時~(60分)	第1・3金曜	4,800円(全6回)	体の中心を整えて、美しい姿勢を目指そう!
	藤本喜美先生の「らくヨガ講座」	4月18日(火)	10時30分~(60分)	第1・3火曜	4,800円(全6回)	呼吸に合わせて、ゆっくり動くヨガを体験
	ゆる体操(初級)講座	4月19日(水)	10時~(90分)	第1・3水曜	6,400円(全8回)	ゆるくて簡単な体操
アート	藤本喜美先生の「ベビーとママの仲良しヨガ講座」	4月25日(火)	10時30分~(60分)	第2・4火曜	4,000円(全5回)	赤ちゃんの身体をケアして、スキンシップ♪
	似顔絵アーティスト JERO先生の「初心者から始める似顔絵講座」	4月11日(火)	13時~(120分)	第2・4火曜	4,800円(全6回)	絵が苦手でも大丈夫! 練消しゴム・中太筆ペン・A4バインダー持参
	大人の色えんぴつ画講座	4月13日(木)	14時~(120分)	第2・4木曜	6,000円(全6回)	初回:色鉛筆・ケント紙他 5,500円
	風船バルーンアート講座	4月28日(金)	10時~(90分)	4/28・5/12・5/26	2,400円(全3回)	お花や動物を作ろう! 材料費:毎回300円
おとなの学び	上原賢司先生の「初めてのウクレレ講座」	4月11日(火)	19時~(90分)	第2・4火曜	8,000円(全10回)	手軽に始められます! ウクレレ持参者のみ
	囲み製図で作る簡単洋裁講座	4月13日(木)	13時~(180分)	第2・4木曜	8,000円(全10回)	布・裁縫セット持参・ミシンあれば可
	初めてのテーブルマジック講座	4月14日(金)	19時~(90分)	第2・4金曜	4,800円(全6回)	みんなに披露しよう! 初回:1,000円
	パティシエ 前広能彦先生の「ケーキ作り講座」	4月16日(日)	13時30分~(120分)	第3日曜	4,000円(全5回)	子どもの参加大歓迎 材料費:毎回1,500円
	初めてのパン作り講座	4月17日(月)	9時~(180分)	第3月曜	9,600円(全12回)	材料費:毎回1,200円
	親子キッチン楽し講座(①パン編)	4月23日(日)	9時30分~(150分)	4/23・5/28・6/25	2,400円(全3回)	親子で楽しく学ぼう! 材料費:毎回1,200円
	スマホ誰でも向上講座(4日間)	4月26日(水)	10時30分~(90分)	4/26・4/28・5/1・5/2	無料	スマホを持っていない人も参加可
単発	コロナの今! 今後どう付き合っていくか?	4月27日(木)	13時30分~(60分)	1回のみ	無料	西原クリニックの中村院長から学ぼう!
	親子ミニ鯉のぼり作り	4月29日(土・祝)	13時30分~(90分)	1回のみ	800円(全1回)	親子で作ろう♪

二次元コードが電話でお申込みください。

☎ 定員になり次第締切

☎ 中央公民 ☎62-0051



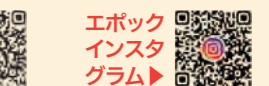
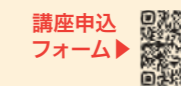
## ● 働く女性の家(エポック・荒尾) 4~9月の講座 2回目以降からの受講も大歓迎!

講座	初回日	時間	開催曜日	受講料※	別途材料費・その他	
連続講座	Word・Excel講座(中級編)	4月8日(土)	13時~15時	第2・4土曜	月1,500円	テキスト代 1,000円
	朝ヨガ教室	4月24日(月)	10時~11時	第2・4月曜	1回 500円	
	大人の手仕事講座 初回:ガラスアート	5月2日(火)	13時30分~15時30分	第1・3火曜	1回 500円	材料代 1作品につき 1,000円~2,000円
	アイシングクッキー教室 初回:こいのぼり	5月3日(水・祝)	13時30分~16時	5月・8月・12月・3月	1回 2,800円(材料費込)	子どもは 2,500円
	美文字講座	5月6日(土)	14時~15時	土曜(不定期)	1回 700円	テキスト代 月1,000円
単発	セルフリンパケア教室	5月20日(土)	14時~15時	第1・3土曜	1回 500円	
	「足の若作りをしよう」	4月22日(土)	14時~15時	1回のみ	無料	正しい靴の履き方や足のストレッチ方法
カラセラピスト養成講座	4月29日(土・祝)	10時~16時	1回のみ	20,900円	14本ボトル・テキスト・認定料込	

各講座の詳細内容は、お問合せいただくかホームページをご覧ください。 ※受講料は前納制、材料費などは都度払い。

☎ 託児あり(無料・要予約 ※就学前まで)

☎ 働く女性の家 ☎64-2884



**ご注意** 新型コロナウイルス感染症拡大防止のため、延期や中止になる場合があります。事前にご確認ください。

# くらしの情報

Living Information

## アイコンの説明

- 時日時 場 場所 内 内容 対 対象
- 資 資格 定 定員 料 料金 持 持ち物
- 期 期日・期間 申 申込 備 備考
- 問 問い合わせ先

### 国民年金保険料学生納付特例制度の受付開始

20歳以上の学生で、保険料を納めることが困難な場合は、在学期間中の支払いを猶予する「学生納付特例制度」をご活用ください。前年度に承認を受けて日本年金機構からはがき式の申請書が届いた人で、令和5年度以降も在学予定の人は、届いた申請書で手続きを行うと、窓口での手続きは不要になります。この制度で承認された期間は年金の受給資格期間に算入されますが、年金額には反映されません。猶予期間の保険料は追納することができます。

**時**【受付開始日】  
4月3日(月)

**対** 20歳以上の学生(夜間・定時制・通信課程を含む)で、所得が一定以下の人。(修了課程が一年未満の学校等一部対象外の学校もあります。)

**持** 学生証または在学証明書  
※現在は仕事を辞めていても前年に所得があった人は、「離職票」や「雇用保険受給資格者証」の写しが必要です。

**問** 保険介護課 国保年金係  
☎63-1327

### 側溝・水路の清掃にご協力ください

市では毎年、梅雨前を中心に側溝・水路の清掃を行っています。(※冠水する地区は重点的に行っています。)側溝に半分程度の堆積がみられる場合は清掃の対象となります。清掃の際には、ご協力をお願いします。

**問** 土木課 ☎63-1485

### マイナンバーカードに関する手続き

マイナンバーカードのお渡しは交付窓口での待ち時間緩和のため、予約制となっております。お手元に交付通知書をご準備のうえ、電話か市の公式LINEのいずれかで予約をして来庁ください。

#### ■マイナンバーカード受け取り場所

- ①市役所市民課
- ②市民サービスセンター

#### ■予約可能時間

①市役所市民課  
◎平日:9時~16時30分(※毎週火曜・木曜日は9時~19時30分)  
◎4月の休日開庁/4月2日(日)・15日(土):9時~16時30分(12時~13時を除く)

②市民サービスセンター内マイナンバー出張窓口  
◎平日・土日祝日:11時~18時30分(13時~14時を除く)

※システムメンテナンスを除きます

**問** 市民課 ☎63-1302



### 住所変更の届出を忘れずに

就職や転勤、入学などで引っ越しをした人は住所変更の届出が必要です。国民健康保険及び国民年金の資格の確認や選挙人名簿への登録などにつながる大切な手続きです。忘れずに住民票を移しましょう。なお、マイナンバーカードをお持ちの人であれば、転出届がマイナポータルを通じて提出できるようになりました。※市民サービスセンターでは住所変更を取り扱っておりません

**問** 市民課 ☎63-1302

## お知らせ

### 障がいのある人の手当額が変わります

区分	令和5年度の支給額
特別児童扶養手当1級	53,700円
特別児童扶養手当2級	35,760円
特別障害者手当	27,980円
障害児福祉手当	15,220円
経過的福祉手当	15,220円

**問** 福祉課 福祉係 ☎63-1406

### 緑の募金運動にご協力ください

くまもとの豊かな緑を育てていく「みどりの財産づくり」のため、緑の募金運動が実施されます。集まった募金は地域の環境緑化活動や緑の少年団の育成等に役立てられます。募金期間は5月31日(水)までとなっています。緑と水に恵まれた生活環境を守っていくために「緑の募金」にご協力ください。

**問** 荒尾市みどり推進協議会  
☎63-1443

### 新しい指定管理者がサービスを提供します

次の公共施設について、4月からの指定管理者を決定しました。今後は、新しい指定管理者と連携して、サービスの向上に努めていきます。

- 対象施設 荒尾運動公園施設
- 指定管理者名 荒尾市体育協会
- 指定管理期間 令和5年4月1日~令和10年3月31日

**問** 公有財産管理室  
☎63-1292

## PICK UP 03

### マイナンバーカード用電子証明書の発行等業務の停止について

**問** 市民課 ☎63-1302

地方公共団体情報システム機構の公的個人認証システムの改作実施により、以下の期間で、マイナンバーカード用電子証明書(署名用電子証明書と利用者証明用電子証明書)の発行・失効・更新など全ての業務を停止します。ご理解よろしくをお願いします。

■停止期間 4月29日(土)~5月7日(日)の終日

#### ■主な手続きにおける影響

①マイナンバーカード用電子証明書の発行・失効・更新  
停止期間中、マイナンバーカード用電子証明書(署名用電子証明書と利用者証明用電子証明書)の発行・失効・更新手続きはできません。

#### ②引越・結婚などで、住所・氏名が変わる場合のマイナンバーカード手続

市内での引越で住所が変わる場合や結婚などで氏名が変わる場合、停止期間中にマイナンバーカードの券

面事項(氏名・住所情報)の更新とマイナンバーカード用電子証明書(氏名・住所情報を持つ署名用電子証明書)の失効・発行はできません。

市外への引越で住所が変わる場合、停止期間中にマイナンバーカードの券面事項(氏名・住所情報)の更新はできませんが、マイナンバーカード用電子証明書(氏名・住所情報を持つ署名用電子証明書)の失効・発行はできません。

#### ③マイナンバーカード紛失に伴う一時停止

停止期間中、市役所窓口では一時停止手続きはできませんが、マイナンバー総合フリーダイヤル(0120-95-0178 音声ガイダンス2番)では、停止期間中でも24時間365日受け付けています。

#### ④マイナンバーカードなどの暗証番号初期化

市区町村窓口では、マイナンバーカードとマイナンバーカード用電子証明書の暗証番号の初期化はできません。

## PICK UP 04

### 3月27日からマイナポータルを利用したパスポート更新の「電子申請」が始まりました!

**問** 市民サービスセンター  
☎65-8120

パスポートの有効期間が1年未満で、前回の申請から氏名や本籍地などの変更がない人を対象に、マイナポータルを利用したパスポート更新の電子申請が始まりました。スマートフォンなどで、マイナポータルアプリから自分のマイナンバーカードを読み込んで手続きを行います。

パスポートを新たに申請する人や、有効期限が切れている人、前回の申請から氏名や本籍地などに変更がある人は、これまでと同じように、市民サービスセンター窓口での申請となります。



## PICK UP 05

### 法務局からのお知らせ 相続登記の申請義務化について

**問** ○熊本地方法務局不動産登記部門  
☎096-364-2145(音声案内2番)  
○玉支支局 ☎72-2347(音声案内2番)

#### 令和6年4月から相続登記の申請が義務化されます

- 令和6年4月より前に発生した相続も対象です。
- 早めに相続登記を済ませましょう。
- 今なら相続登記の減免措置が拡大されています。
- 相続登記の手続や書式は、法務省・法務局のホームページをご覧ください。
- 弁護士・司法書士など、相続・登記の専門家への相談もご検討ください。

正当な理由がなく義務に違反した場合、10万円以下の過料が科される場合がありますので、ご注意ください。

法務局ホームページで、相続登記の手続や書式をご案内しています。

詳しくは右の二次元コードか、『あなたと家族をつなぐ相続登記』で検索!



不動産登記推進イメージキャラクター「トウキツネ」▶



#### そのほか、手続案内や専門家への相談はこちら

お近くの法務局でも、相続登記の手続案内を行っています。(予約制)  
熊本地方法務局▶



#### 相続・登記の専門家に相談したい場合

日本弁護士連合会▶ (法律相談のご案内)  
熊本地司法書士会 相続センター▶ (☎096-372-2525)



### 点字ボランティア 養成講座

視覚障がい者のために、パソコンを使用して書籍や各種資料の点訳を行う「点字ボランティア」を養成する講座です。

- 時 【開講式】5月11日(木)13時から  
【実施日】5月～12月  
毎週木曜日 13時から
- 場 総合福祉センター  
(下井手193番地1)
- 対 【受講資格】市在住の人
- 料 テキスト代 1,540円
- 持 ノートパソコン
- 問 社会福祉協議会  
☎66-2993

### 第1回 危険物取扱者試験案内

- 試験の種類  
甲種、乙種第1類～第6類、丙種
- 試験日  
6月18日(日)
- 願書受付期間  
【書面申請】4月17日(月)～24日(月)  
【電子申請】4月14日(金)～21日(金)
- 試験地  
熊本市、八代市、天草市、玉名市  
※詳しくは、試験案内をご覧ください。
- 願書等の配置場所  
受験願書などは、(一財)消防試験研究センター熊本県支部、熊本市消防局、熊本県内の各消防本部及び熊本県総務部市町村・税務局消防保安課に配置しています。
- 問 (一財)消防試験研究センター  
熊本県支部  
☎096-364-5005

- FAX 63-1956
- ☒ kurashi@city.arao.lg.jp
- ※直接持参する場合の受付時間は、平日の8時30分から17時15分までです。
- 問 ぐらしいきき課 地域協働係  
☎57-7163

### 熊本高齢者無料職業紹介所

- 60歳以上の求職者とともに、これまでの知識、経験及び資格などが活かせる再就職先をお探しします。
- 時 毎週月・水・金曜日 10時～16時
- 場 有明保健所 1階  
(玉名市岩崎1004-1)
- 対 60歳以上の求職者
- 問 熊本高齢者無料職業紹介所  
玉名相談所 ☎72-3240

### 試験・講習

### 朗読ボランティア 養成講座

- 広報誌や新聞などを朗読してCDに録音し、視覚障がい者の方に郵送する「朗読ボランティア」を養成する講座です。詳しい講座内容などは開講式で説明します。
- 時 【開講式】5月8日(月)10時から  
【実施日】5月～11月  
第2・4月曜日 10時から
- 場 ふれあい福祉センター  
(川登1777番地12)
- 対 【受講資格】市在住の人
- 料 無料
- 問 社会福祉協議会  
☎66-2993

- 問 対応機関(予約推奨)
- ①たまな若者サポートステーション ☎74-0007
- ②ジョブカフェ・玉名ランチ ☎74-1125



### 募集

### 地域づくり推進委員会 委員募集

協働のまちづくりを推進するための委員を募集します。

- 対象  
市内に住むか勤務している20歳以上の人で、地域づくりに関心があり、平日の会議に参加できる人
- 任期  
令和5年9月から2年間(会議は年2回程度)
- 募集人数 1人
- 提出書類  
住所、氏名、生年月日、性別、電話番号、社会・地域活動などの活動歴を記入したもの(様式任意)
- 応募期間  
4月3日(月)～5月31日(水)
- 提出先  
提出書類を郵送、FAX、メールか直接、ぐらしいきき課地域協働係へ提出してください。  
〒864-8686  
荒尾市宮内出目390番地

【注意】新型コロナウイルス感染症拡大防止のため、延期や中止になる場合があります。事前にご確認ください。

### 荒尾市二十歳の集い 「記念写真申込み」(再募集)

- 荒尾市二十歳の集いの「記念写真の申込み」を希望する人は、お問い合わせください。
- 料 1枚1,100円(送料300円)
- 申 申込:小路谷写真株式会社  
☎66-2481(全日10時～16時)
- 問 生涯学習課 ☎57-8125

二十歳の集いの様子・詳細はこちらから



### 相談

### あらお就職相談会

- 離職期間が長い、人間関係が苦手など、働くことや将来に少しでも悩んだら気軽にご相談を!
- 日程・場所
- ①4月6日(木) 13時30分～16時  
市役所内 21号会議室  
◎15歳～49歳の人  
(就職支援プログラム)対応
- ②4月20日(木) 13時30分～16時  
市役所内 21号会議室  
◎学生から高齢者まで全般対応
- ※どちらに行かれても基本的に対応可能です。  
※いつも51号会議室でしたが、今回から場所が変わります。まずは産業振興課へお越しください。
- 対象  
年代問わず(家族だけでも対応)
- 相談料  
無料

### 申告所得税、復興特別 所得税、消費税、 地方消費税の振替期日

- 令和4年分の確定申告の振替納付日は、次のとおりです。
- 申告所得税及び復興特別所得税  
4月24日(月)
- 消費税及び地方消費税(個人事業者)  
4月27日(木)
- 「振替納税」をご利用の人は、振替日の前日までに口座の残高を必ずご確認ください。
- なお、振替納税による口座引落しができなかった場合は、法定納期限の翌日から延滞税がかかることとなりますので、公共料金等の引落としにより残高不足とならないようご注意ください。詳しくは、国税庁ホームページをご覧ください。
- 問 玉名税務署 ☎72-2125  
(音声ガイダンス「0」を選択)
- 国税庁  
ホームページは  
こちらから



### 市内全域で 漏水調査を行います

- 昼間は各家庭のメーター(量水器)の調査、夜間は路上の調査を4月から6月にかけて行います。調査員は写真入りの身分証明書を携帯し、腕章もつけています。調査料金の請求や商品などの販売は一切行いませんので、不審に思ったときは、お問い合わせください。
- 問 企業局お客様センター  
☎64-3321

### お知らせ

### 令和5年度 農作業標準賃金

- 農作業標準賃金を設定しましたので、農作業の受委託をされる際の参考にしてください。なお、燃料費の高騰および最低賃金の引き上げを考慮し、標準額を改定しています。
- ◎育苗(1箱当り)600円  
※種子代含(稚苗)
- ◎耕起 一貫(耕起から代かき)  
(10a当り)15,000円
- ◎耕起 一貫(耕耘1回)  
(10a当り)8,000円
- ◎機械田植(10a当り)10,000円  
※補助員なし
- ◎刈取+乾燥+もみすり(10a当り)  
38,000円 ※初運搬を含む
- ◎機械刈取 カッターあり(10a当り)  
22,000円
- ◎もみすり(30kg当り)450円  
※未成熟米を含む
- ◎かけ干し後の乾燥+もみすり(30kg当り)700円 ※未成熟米を含む
- 問 農業委員会事務局 ☎63-1459

### インボイス制度説明会・ 登録申請相談会

- 制度説明のほか、登録申請手続きの説明をします。事前予約制のため、電話にて申し込みをお願いします。
- 時 4月6日(木)・17日(月)・27日(木)  
各回14時～16時
- 場 玉名合同庁舎4階
- 定 各回10人
- 問 申込:玉名税務署 ☎72-2125  
(音声ガイダンス「2」を選択)

聞こえの悩み 認定補聴器技能者に相談してみませんか?

### 相談無料 補聴器相談会

とき: 4月27日(木)  
ところ: 荒尾市メディア交流館  
荒尾市大正町2丁目3-2 10:00～15:00

外出を控えている方には  
訪問相談がオススメ!

岩永補聴器 熊本店  
☎(096)352-1101

熊本市中央区上通町3-33(鶴屋前) 訪問予約  
岩永補聴器 検索 随時受付中



### 極真館カラテ荒尾道場

指導(代表)田添洋三段 TEL09020836721  
場所 荒尾4中体育館2F柔道場  
7時～8時30分5才以上※上記携帯のみ連絡  
月謝 小中学生4500円  
正しく・楽しく・安全に心鍛え 必ず成長させます。  
部活動の代わりに礼儀 護身に最適  
(極真館カラテ熊本県支部 山鹿市川端町303エビュート102(事務局))

### 宮崎兄弟の生家 牡丹茶会

宮崎滔天がかつて中国に渡ったときに持ち帰り植えた牡丹が、今の牡丹園のはじまりと伝えられています。咲き誇る色とりどりの牡丹を観ながら、美味しいお抹茶とお菓子をいただきます。11時から二胡の生演奏(約30分)もあります。

- 内** 【呈茶】荒尾海陽中学校 茶道部 (裏千家)
- 時** 4月8日(土) 10時から
- 場** 宮崎兄弟の生家施設 庭
- 対** 伝統文化や歴史に興味がある人
- 定** 80人
- 料** 300円 ※当日販売のみ
- 問** 文化企画課  
世界遺産・文化交流室  
☎63-1274

### 認知症の人と家族のつどい

認知症のご本人やご家族同士などで交流集会をしています。認知症の疑問や介護の工夫など、専門知識や経験を持ち寄り知恵を出し合います。お互いの気持ちを大切に、否定されることはありません。ぜひ気軽にご参加いただき、日頃の想いを語りましょう。

- 時** 4月15日(土) 13時30分～15時30分
- 場** 文化センター 会議室4
- 料** 無料
- 持** 飲み物、マスク
- 申** 電話で申し込み
- 問** 申込:☎78-5713 (世話人:迦統)

### よろずパソコン講座

パソコンのワード・エクセル、インターネットなどの操作がわからず、お困りの人はぜひご参加ください。

- 時** 4月5日・12日・19日・26日 (すべて水曜) 13時～15時
- 場** メディア交流館 パソコン室
- 対** どなたでも
- 定** 6人
- 期** 【申込締切】開催日の3日前まで
- 料** 1,200円/1回
- 持** USBメモリ
- 問** 申込:メディア交流館  
☎69-0552



### けんこう将棋サロン

おとな向けの将棋サロンで、初心者から経験者まで、どなたでも楽しめます。頭の体操にもってこいので、ぜひ交流をしながら楽しみましょう!

- 時** 4月5日・12日・19日・26日、5月3日 (すべて水曜) 13時～17時
- 場** メディア交流館 研修室B
- 対** どなたでも
- 定** 10人
- 期** 【申込締切】開催日の3日前まで
- 料** 200円/1回
- 問** 申込:メディア交流館  
☎69-0552

### 親子でお好み焼きレクリエーション!

親子でお好み焼きレクリエーションを楽しみましょう! 旬の食材や海鮮、お肉で楽しくお好み焼き。ワイワイしながら料理を楽しみます。

- 時** 4月16日(日) 11時～13時
- 場** みどり蒼生館 調理実習室
- 対** 親子(詳しくはお問合せください)
- 定** 4組
- 申** 来館して直接窓口受付(9時30分～19時30分 ※月曜は休館日) ※4月1日(土)より受付開始
- 期** 【申込締切】4月15日(土)まで
- 料** 1,500円/1組(申込時に支払い)
- 持** エプロン、三角巾、マスク、飲み物、スリッパ、手拭きタオル
- 問** みどり蒼生館 ☎66-4700



### イラストレーター入門講座

アドビのデザイン専門ソフト「Illustrator」を学びませんか? テキストを使って、基本的な用語・操作を学び、名刺・ショップカードを作成します。

- 時** 4月16日(日) 13時～16時
- 場** メディア交流館 パソコン室
- 対** Illustratorの知識がある人
- 定** 4人
- 期** 【申込締切】4月13日(木)まで
- 料** 3,000円 ※テキスト貸出も含む
- 持** USBメモリ
- 問** 申込:メディア交流館  
☎69-0552

**ご注意** 新型コロナウイルス感染症拡大防止のため、延期や中止になる場合があります。事前にご確認ください。

### しろちどりの会 ワークショップ

- 貝殻型のマドレーヌを作ろう**  
海の生きものである貝の形をしたマドレーヌ(焼き菓子)を作りながら、荒尾干潟を身近に感じませんか。
- 内** 【講師】しろちどりの会会員
- 時** 4月15日(土) 13時30分～15時
- 場** 荒尾干潟水鳥・湿地センター
- 対** どなたでも
- 定** 10組(20人程度) ※先着順
- 料** 300円
- 申** 【申込開始】4月1日(土)から
- 問** 申込:しろちどりの会(松浦)  
☎090-5729-7727(9時～19時) ※留守番電話の時は、録音してください。折り返し連絡させていただきます。

### 干潟の泥で母の日にメッセージカードを贈ろう

荒尾干潟水鳥・湿地センターでは、干潟の泥を使ったぬりえ体験をおこなっています。母の日に向けて、干潟の泥で書いたメッセージカードをプレゼントしてみませんか。

- 時** 4月1日(土)～5月14日(日) 10時～15時 ※混雑時は、お待ちいただく場合があります。
- 場** 荒尾干潟水鳥・湿地センター
- 対** どなたでも **料** 無料
- 問** 荒尾干潟水鳥・湿地センター  
☎57-7444



### 山野草展示会

- 春の山野草をお楽しみください。
- 時** 4月29日(土) 10時～17時  
4月30日(日) 9時30分～16時
- 場** 小岱工芸館
- 対** どなたでも
- 料** 無料
- 問** 荒尾山野草会事務局  
☎68-0452(高村)

### 荒尾史学会 講演会

- 時** 4月18日(火) 18時30分～20時
- 場** 中央公民館 視聴覚室
- 内** 【演題】三池地方の歴史と史跡  
【講師】奥園 吉忠さん (荒尾史学会会員)
- 料** 非会員 500円/会員 100円
- 申** 事前申し込み不要
- 問** 荒尾史学会  
☎090-2905-6837(諸隈)

### 荒尾干潟探鳥会・清掃活動

- 春に渡ってくるシギ・チドリ類の野鳥観察で荒尾干潟について学び、海岸清掃による干潟の保全活動を楽しめます。 ※雨天中止
- 時** 4月23日(日) 10時～12時
- 場** 蔵満海岸
- 対** どなたでも
- 料** 100円 ※高校生以下は無料
- 持** 筆記用具、双眼鏡  
※ごみ袋は用意してあります  
※双眼鏡の貸し出しがあります
- 問** 日本野鳥の会熊本県支部  
☎090-3015-1420(安尾)

### 試験・講習

#### 公共職業訓練6月期生募集 (ポリテクセンター荒尾)

ものづくりを中心とした就職に結びつきやすい内容です。施設見学会も行われますので興味のある方はお気軽にお問合せください。

- 募集科**  
①溶接エンジニア科  
②機械CAD加工科  
③ビル管理技術科
- 定員** 3科合計8人
- 募集期間** 4月3日(月)～26日(水)
- 筆記試験・面接日** 5月9日(火)
- 訓練期間** 7カ月間
- 受講料**  
無料(別途教科書代が必要)
- 施設見学会**  
4月12日(水)・19日(水)
- 問** ポリテクセンター荒尾  
☎62-8610

### イベント・催し

#### 趣味のオカリナ入門講座

オカリナは素朴な音色が心に優しく響く楽器です。基礎を楽しく学びましょう。

- 時** 4月19日(水) 10時30分～12時
- 場** メディア交流館 研修室A
- 対** どなたでも **定** 8人
- 期** 【申込締切】4月16日(日)まで
- 料** 1,500円 1回(別途教材費)
- 問** 申込:メディア交流館  
☎69-0552

公益社団法人 荒尾市シルバー人材センター

あなたにあった働き方が見つかる!!

**会員募集**

毎月 入会説明会

- 第2・第4 火曜日
- 第3 日曜日
- 時間 午前10時より(時間厳守)

**入会資格**  
荒尾市内在住 年齢60歳以上 健康で働く意欲のある方

**就業内容**  
植木手入れ・除草・大工・塗装・屋内外雑役・調理補助・ベッドメイキング  
襖・障子、網戸の張り替え・管理業務(夜間も含む)・筆耕・駐車場管理  
家事援助(掃除・洗濯・料理)・子育て支援(学童・子守り)・農作業など

お気軽にお問合せ下さい!!

**お仕事のご依頼も同時受付中!!**

熊本県荒尾市下井手193番地1 (荒尾市総合福祉センター内) **TEL 0968-65-5200**

土づくりに最適 **あらッ 有機質肥料販売中**

(登録番号 生第103494号)

連絡先 株式会社 クリーン発酵九州  
熊本県荒尾市大島1738番2 FAX 0968-62-5188

**お問い合わせ ☎ 0968-62-5588**

荒尾子ども未来基金に協賛しています

後 クリーン発酵九州工場

四山神社

有明海



**図書館へ  
行こう!**  
市立図書館 ☎57-7747

4月は  
休館日なし  
※5月1日(月) 休館

**開館時間** 10時～20時

**休館日** ■毎月月末(土日・祝日の場合は翌日)  
■年末年始(12/29～1/3)  
■特別整理期間(毎年7日間程度)

**おはなし会開催中!**  
時 4月1日(土)・8日(土)・15日(土)・22日(土)・29日(土)14時～/4月7日(金)11時～  
※15日(土)は「英語絵本おはなし会」  
※22日(土)は「手話による読み聞かせ会」

**「学研の図鑑LIVE新版」昆虫監修 丸山宗利さんトークショー**  
時 4月9日(日)14時～(約1時間)  
場 ゆめタウンシティモール1階 センターコート(予定)  
対 小学生以上 定 50人程度 料 無料(申込不要)  
内 トークショー・昆虫採集紹介・クイズなど  
【昆虫学者 丸山宗利さん】九州大学総合研究博物館准教授。国立科学博物館、アメリカ・シカゴのフィールド自然史博物館などに在籍。現在、研究のかたわら、さまざまな昆虫撮影を行っている。著書:「昆虫はすごい」(光文社新書)など多数。昆虫好き集まれ!

**図書館職員が選ぶ「オススメ本」を紹介しす**

『ぼくはおじいちゃんのおにいちゃん』  
堀 直子・作/田中六大・絵  
とおくのまちからおじいちゃんがやってきた。これから、ぼくんちでいっしょにくらすために。ある日、そんなおじいちゃんが、ぼくのことを「まもるにいちゃん!」ってよんで…。カイトは言います。「だいじょうぶ・だいじょうぶ」家族の温かな絆が感じられる物語です。

『母という呪縛 娘という牢獄』齋藤 彩(著)  
母を殺した娘はツイッターに「モンスターを倒した。これで一安心だ。」と投稿した。自分と重なって見えた読者続出。あなたの過去・現在・未来を重ねてどんな感情を抱きますか? 母・娘・それぞれの立場から読み解くと見えてくる、モノ・トラワレ・時代など、とにもかくにも読んでほしい1冊です。



**図書館でツキイチ(月に1回)上映会やってます!**

■今月の作品:おまえうまそうだな  
あらすじ 人気絵本作家・宮西達也さんの大ヒット作『ティラノサウルス』シリーズをアニメ映画化! 親と子のふれあいや試練を乗り越える姿は感動です。ぜひ家族で楽しんでほしい作品です。  
時 4月23日(日)14時～ 場 市立図書館 みんなのへや  
料 無料 定 先着20人程度(予約不要・途中退席OK)  
※毎月第四日曜日に開催しています。上映スケジュールは、図書館やホームページでご確認ください。



図書館ホームページで最新情報を発信!  
<http://www.arao-lib.jp>

あらお電子 図書館も開館中! ご利用方法▶

かんが じんけん  
**ジンちゃん・ケンちゃんと考える 人権のいろいろ**

だい かい だれ きも よ こ  
第31回「誰もが気持ち良く来れる」

あらおしない ちゅうがっこう  
荒尾市内のある中学校が制服を新しくしたんですか?

そうだよ。これまでの制服は男女別にズボンかスカートと決められていた。これに対して、小学校の保護者から、「子どもが中学校入学後、スカートをはくことに抵抗感がある」という相談があった。その相談の解決策だよ。

では、誰でもズボンかスカートかを選べるんですね。安心してした人もいますよね。

国連は、性に関して、いろんな生き方が認められると言ってきた。だから、誰もが気持ち良く来れる学校って、誰一人も取り残さない、性の多様性を認める取り組みだと思よ。

市立図書館 人権啓発推進室 ☎62-1313

食べて目指そう免疫力アップ!  
季節に合わせた旬の野菜、魚を取り入れたメニューを。

**うまか〜レシピ**  
vol.152 2023.4

荒尾市食生活改善推進員協議会

〜 北海道の郷土料理 〜  
**鮭のちゃんちゃん焼き**

◆作り方◆  
①キャベツはざく切り、人参は千切り、玉ねぎは薄切り、ピーマンは細切り、きのこ類はほぐす。  
②Aは混ぜ合わせておく。  
③フライパンにバターを入れ、生鮭の身を下にして置き、しっかり焼く。裏返して焼き、塩こしょうをふる。  
④鮭をいったん皿に取り出し、フライパンに①を敷き、上に鮭を置く。  
⑤Aを回しかけ、フタをして中火で10～12分蒸し焼きにする。  
⑥全体を混ぜて味をととのえる。  
※お好みでレモン汁をかける。

〈一人分栄養量〉  
▶エネルギー 197kcal ▶たんぱく質 19.1g  
▶脂質 6.1g ▶塩分 1.7g

Check!  
バターやニンニクの香りでお腹を空かせた子が集まってくる一品。うま味が染み込んだ野菜はくたくたでとってもおいしい!

**Event&Information 荒尾総合文化センター情報**

文化センター(指定管理者:中央設備 ステージ・ラボ共同体) ☎66-4111

! 新型コロナウイルス感染予防対策にご協力をお願いします。■状況によっては開催できない場合もあります。ご確認ください。

**ウィーン少年合唱団**  
チケット好評発売中!

**5月10日(水)** 時 開場18時15分/開演19時

場 大ホール ※5歳未満入場不可  
料 全席指定 5席 6,000円/A席 5,000円(当日各500円増)

**プログラム**  
♪アヴェ・マリア  
♪舟歌  
♪となりのトトロ  
♪美しく青きドナウ  
etc 全20曲

4月の休館日 4日(火)・11日(火)・18日(火)・25日(火)

**アラオピアノデー #2**  
5月5日(金)祝

思い思いにピアノを楽しむあの日が帰ってくる!

**アオソラピアノ**  
アップライトピアノを自由に弾こう!  
■カフェテラス(10時～16時)  
カフェテラスにキッチンカーが集合!

**スタインウェイを楽しく弾こう jr**  
ピアノとホールを独り占め!  
■大ホール(10時～19時)1区分(30分)1,500円  
■小ホール(10時～19時)1区分(60分)1,500円

**それいけ 地域おこし協力隊!**  
今回は… 村松隊員 情報発信担当

SNSで荒尾の魅力や情報を発信しています!

地域おこし協力隊 活動便り Vol.74  
荒尾市地域おこし協力隊員の活動内容や活動予定をお伝えします。  
協力隊ゆるキャラ「ナシエル」

Facebook Instagram

都市部から地方へ移住した地域おこし協力隊の隊員の任期は3年で、退任後の進路はそれぞれの隊員で異なります。総務省によると、隊員の約53%が活動した自治体に定住し、そのうち約4割が起業しているとのこと(令和3年度)。私は先日、市内で開かれた荒尾市起業家支援センター主催の起業関連セミナーに参加し、荒尾市や近郊に住む起業を検討中の皆さんと4日間の実践講座を受けました。参加者の年代や性別はさまざまでしたが、「想いを形にする」という未来への前向きなエネルギーに満ちた濃密な4日間でした。

荒尾市起業家支援センター チャレンジプラザあらか

# 平日夜間・休日 当番医+

## あらおカレンダー

お問い合わせ先

- 荒尾市医師会  
…………… ☎62-0072(昼間)
- すこやか未来課 保健センター  
…………… ☎63-1153(昼間)
- 市役所…… ☎63-1111(夜間)

※市民病院を受診する場合、保険適用の診療費とは別に、選定療養費(7,700円)がかかる場合があります。  
※選定療養費は子ども医療費助成制度の対象とはなりません。

### 熊本県子ども医療電話相談

平日 19時～翌朝8時  
土曜日 15時～翌朝8時  
日・祝日 8時～翌朝8時  
☎#8000または  
☎096-364-9999

## 休日当番医

診療時間 外・内・眼…9時～17時  
歯…9時～13時

※17時以降は市民病院救急外来をご利用ください。

お問い合わせ先

- 有明消防本部災害情報指令センター ☎69-1760
  - すこやか未来課 保健センター  
…………… ☎63-1153(平日)
  - 市役所 ☎63-1111(土・日・祝)
- ※子どもが内科を受診するときは、事前に医療機関へお問い合わせください。

### 調剤薬局

有限会社 あげぼの薬局  
(市民病院前) ☎63-2123  
■毎日営業 8時30分～20時

種別 外…外科系 内…内科  
小…小児科系 歯…歯科系 眼…眼科

事前にお問い合わせの上、受診してください。

- 風邪の症状や発熱などがある場合は、医療機関にご確認ください。
  - 医療機関はやむを得ず変更になる場合があります。
  - 気象状況や自然災害などで、当番医が診療できない場合があります。
- ※ごく軽い症状で緊急性が少ないと思われる場合、平日の昼間の診療時間内に受診をするなどのご協力をお願いします。



## 【平日夜間】小児救急診療当番医

診療時間 19時～22時

日	曜日	施設名	住所	電話
3日	月曜	荒尾市民病院(藤井績)	荒尾2600	☎63-1115
4日	火曜	荒尾市民病院(工藤弘志)	荒尾2600	☎63-1115
5日	水曜	荒尾市民病院(水流添泉)	荒尾2600	☎63-1115
6日	木曜	荒尾市民病院(藤井績)	荒尾2600	☎63-1115
7日	金曜	荒尾市民病院(友枝新一)	荒尾2600	☎63-1115
10日	月曜	荒尾市民病院(藤井績)	荒尾2600	☎63-1115
11日	火曜	荒尾市民病院(本里雄一)	荒尾2600	☎63-1115
12日	水曜	荒尾市民病院(水流添泉)	荒尾2600	☎63-1115
13日	木曜	荒尾市民病院(藤井績)	荒尾2600	☎63-1115
14日	金曜	松山医院	原万田462	☎62-0418
17日	月曜	荒尾市民病院(藤井績)	荒尾2600	☎63-1115
18日	火曜	荒尾市民病院(工藤弘志)	荒尾2600	☎63-1115
19日	水曜	荒尾市民病院(水流添泉)	荒尾2600	☎63-1115
20日	木曜	荒尾市民病院(藤井績)	荒尾2600	☎63-1115
21日	金曜	荒尾市民病院(田中健)	荒尾2600	☎63-1115
24日	月曜	荒尾市民病院(藤井績)	荒尾2600	☎63-1115
25日	火曜	荒尾市民病院(工藤弘志)	荒尾2600	☎63-1115
26日	水曜	荒尾市民病院(水流添泉)	荒尾2600	☎63-1115
27日	木曜	荒尾市民病院(藤井績)	荒尾2600	☎63-1115
28日	金曜	荒尾市民病院(友枝新一)	荒尾2600	☎63-1115

日	曜日	種別	施設名	住所	電話
2日	日曜	外	西良文医院	川登2050-8	☎66-2321
		内	ふれあいクリニック	川登1761-24	☎68-6565
		歯	蔵本歯科医院	大正町1-2-24	☎62-0772
		眼	塩谷眼科医院	大牟田市宮部	☎0944-52-5494
9日	日曜	外	南整形外科医院	荒尾4544-25	☎64-2302
		小	くどう小児科クリニック	東屋形4-2-1	☎64-5511
		歯	やま歯科クリニック	東屋形4-1-1	☎64-3155
		眼	中山眼科医院	大牟田市吉野	☎0944-58-0028
16日	日曜	外	伊藤医院	四ツ山町3-5-2	☎62-0405
		内	荒尾クリニック	荒尾600-3	☎63-1166
		歯	ふみ歯科医院	増永939	☎69-0234
		眼	ふくやま眼科医院	大牟田市倉永	☎0944-50-1666
23日	日曜	外	ふじさわクリニック	四ツ山町3-6-3	☎64-2238
		内小	田中良医院	平山2268-5	☎66-0666
		歯	圭介歯科	万田921-5	☎62-1822
		眼	まつお眼科	大牟田市青葉町	☎0944-55-3088
29日	土曜	外	西良文医院	川登2050-8	☎66-2321
		内	あだち内科胃腸科クリニック	本井手1558-95	☎65-8500
		歯	まえじま歯科医院	増永2741-11	☎68-6489
		眼	ひまわり眼科	大牟田市岬町	☎0944-32-8831
30日	日曜	外	西原クリニック	西原町1-4-24	☎62-0622
		小	こどもクリニック友枝	荒尾4160-256	☎65-8181
		歯	坂田歯科医院	荒尾2000	☎62-2000
		眼	米の山病院	大牟田市歴木	☎0944-51-3311

日曜日	月曜日	火曜日	水曜日	木曜日	金曜日	土曜日
2023	4月あらおカレンダー					1
2	3	4	5	6	7	8
■献血		★育児相談		■無料法律相談 ■行政相談	★母子健康手帳交付	
9	10	11	12	13	14	15
			■心配ごと相談		★母子健康手帳交付	
16	17	18	19	20	21	22
				■無料法律相談 ■行政相談	★母子健康手帳交付	
23	24	25	26	27	28	29
	★6～7か月児クラス	■年金相談	★3歳児健診	★1歳6か月児健診	★母子健康手帳交付 ★2歳児歯科健診	昭和の日
30	5/1	2	3	4	5	6
■献血			3 憲法記念日	4 みどりの日	5 こどもの日	
7	8	9	10	11	12	13
		★育児相談			★母子健康手帳交付	★プレバパクラス

- 無料法律相談 ※要予約  
時 13:00～16:00 場 市役所  
定 先着8人  
申込期間  
4/6(木) ▶～4/5(水)  
4/20(木) ▶4/7(金)～4/19(水)  
5/18(木) ▶4/21(金)～5/17(水)  
申 ☎63-1503
- 年金相談 ※要予約  
時 10:00～15:00  
場 市役所 21号会議室  
申 ☎74-1612
- 献血  
4月2日(日)・30日(日)  
時 10:00～12:00  
13:15～16:00  
場 ゆめタウン  
シティモール
- 行政相談  
時 10:00～12:00 場 市役所
- 心配ごと相談 ※要予約  
時 9:30～12:00  
場 社会福祉協議会 相談室  
申 ☎66-2993
- ★母子健康手帳交付  
※4日前迄予約  
時 受付 ①9:00 ②9:50 ③10:40  
場 保健センター 申 LINE申込
- ★育児相談 ※4日前迄予約  
時 受付 10:00～10:45  
場 保健センター 申 LINE申込
- ★プレバパクラス ※4日前迄予約  
時 受付 9:50～10:00  
13:20～13:30  
場 保健センター 申 LINE申込
- ★1歳6か月児健診・2歳児歯科健診・3歳児健診  
時 対象者に個別でお知らせ  
場 文化センター 備 LINEで日時変更可
- ★6～7か月児クラス  
時 対象者に個別でお知らせ  
場 中央公民館 備 LINEで日時変更可

★印のついた母子保健事業の予約や変更は、荒尾市公式LINEから受付を行っています▼

問 すこやか未来課 保健センター ☎63-1153

## 相談窓口

- 消費生活センター 消費生活相談  
時 月・火・水・金曜 10時～12時 / 13時～16時  
場 市役所1階 消費生活センター  
問 消費生活センター ☎63-1173
- 精神保健相談 ※要予約  
時 電話で予約日時を決定(第1～4火曜)  
場 保健センター・市役所・有明保健所  
問 有明保健所 ☎72-2184
- 知的障がい者相談(知的障がい者相談員)  
問 中嶋真也 ☎090-7580-3967  
中川さおり ☎68-2098
- 生活相談  
生活に困っている、仕事が見つからないなど。  
時 月～金曜 9時～16時  
場 市役所1階 生活相談支援センター  
問 生活相談支援センター ☎57-7019
- 身体障がい者相談(身体障がい者相談員)  
問 田畑俊秀 ☎68-2113  
松下さえ子 ☎66-2424