

昭和39年までの20年間、市電が走り、私の姉が高校への通学で利用していたのを覚えている。あの時の電車の軌道は自転車道になり、今でも通学路として親しまれている。 **こっちゃん**

大きなまーいお風呂。同じお家が並ぶ社宅。お出かけは、ちんちん電車に乗ってお買い物。そんなたくさんの人に守られて、私は今、二児の母となりました。この街に、感謝。 **この街が好き**

私の父は、荒尾市で、40年ほど小さなレストランを営んでいた。たくさんの方が、料理を食べに来ていた。そんな人々の交流が出来たのは荒尾市のおかげである。ありがとう。 **ツミヨキ**

生まれも育ちも荒尾。母に手を引かれ市営バスで通った保育園。楽しみだったこくんぞさん…そんな母も本市と同じ80歳を迎えた。思い出の詰まった荒尾が大好き♡ありがとう♡ **にゃんずママ**

幼い頃に炭坑列車に乗って四ツ山に買い物や遊びに行ったことを思い出します。今では考えられない位のんびりとした時を荒尾で過ごしたことが懐かしく、良き思い出です。 **荒尾っ子**

子供が生まれて掲げた鯉のぼり。使わなくなり、箆筒に眠っていたが、岩本橋で息を吹き返した。たくさん鯉のぼりと一緒に悠々と泳ぐ姿は仲間が出来たようで嬉しい。 **はらべこめがね**



荒尾市制施行80周年記念事業 80文字で伝える 荒尾市への感謝の言葉

荒尾市制施行80周年を記念して、市民の皆さんに市にまつわる過去のエピソードや想いを振り返っていただくことを目的に、「80文字で伝える荒尾市への感謝の言葉」を募集したところ、22作品の応募がありました。応募作品を一部掲載しますので、これまでの市の歩みに想いを寄せていただければ幸いです。紙面の都合上、全ての作品を掲載できていませんが、市ホームページには全ての作品を掲載していますので、ぜひご覧ください。
※80文字以内になるように一部修正しています。



応募作品▶

荒尾市民病院で産まれて52年。今では3人の子の母となりました。荒尾市はどんどん子育てしやすい環境に変わりました。伸びゆく我が故郷にたくさん恩返しをします!! **谷本ひとみ**

幼小期の思い出は炭鉱電車で県境に出掛けたことである。姉妹でかっぱ岩を探すのが唯一の楽しみだった。自然に触れて行くうちに荒尾への郷土愛が芽生え大好きになった。 **チャマさん**

生まれ育ち今も住んでいる荒尾。IT産業の進歩についていけない私ですが、小岱山、梨の花、節頭、干潟、四山神社、荒尾駅、万田坑、子供の頃から変わらない風景に感謝です。 **平川美恵子**

荒尾市と同じ私も八十歳。荒尾市に生まれ、豊かな有明海の幸で育ちました。新しい市民病院、道の駅も楽しみです。大きな災害もなく、自然に恵まれた荒尾市に感謝! **M.K.**

県堺大綱引きは2011年に21回で幕を閉じた。花を添えた荒尾高、有明高のプラスバンド、四ツ山婦人部のさのよい踊り等みんな若かった。懸命だった。これからも一致団結。 **久間健一**

ふるさとは遠きにありて思ふもの。遙か仙台の地へ来てしまい、改めて荒尾の人の良さ、歴史・自然の美しさをしみじみと味わっています。齢90歳、ただ感謝するのみです。 **森島 廣二**

いきいき 企業 vol.53

いきいき社員 Interview

株式会社アトム精密 九州工場

産業用設備・生産装置の開発・設計から加工組立、調整まで、独自のスキルと総合力で成長を続ける企業です。今回は、荒尾産業団地内の九州工場期待の新人、宮崎さんにお話を聞きました。

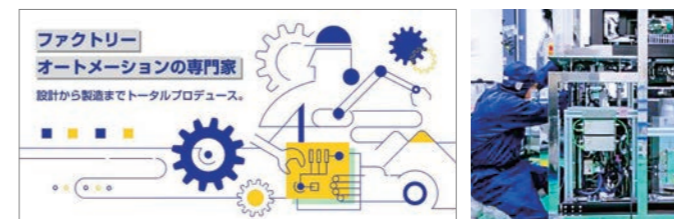
「機械組立がやりたくて
たどり着いた企業です」



Profile

みやざき ゆうや
宮崎 雄哉さん
(39歳)
2022年4月入社
大津町出身
熊本県立技術短大

何をしている会社?
昭和56年に創業し、平成26年に九州工場を設立。各種産業機械に係るノウハウと高い水準の技術・品質で、半導体から食品製造機械まで幅広い業界を支えています。
「NOといわないものづくり」を掲げ、お客様のご要望に素早く、ワンストップで対応。広い工場を生かし、大型・小型、オーダーメイドから量産まで、一貫した生産体制により細部まで柔軟な対応が可能です。
この会社を選んだ理由は?
15年にわたり関東でものづくりの経験を積み、地元へ帰るときに、「機械組立」がたくて、いろんな企業を探していました。当社は高度な技術を持っていました。さらに工場内がとても整頓されてきれいだったのが印象的でした。自分のこれまでのスキルをしっかりとアピールし、採用していただきました。
現在の業務は?
入社したばかりなので、リーダーの下について、教えてもらいながら主に産業用の生産装置等の組立を行っています。お客様によって作業ルールが違い、幾通りもの手順を覚えて使い分けることに苦労しています。その他、組立に必要な電気配線についても勉強しています。電気配線は未経験ですが、前から興味があり、挑戦できて嬉しくです。



どんな職場?
面接のときから感じていましたが、皆さん柄がよく、上下関係を越えたフレンドリーな雰囲気です。だからこそ、抜群のチームワークが発揮できるのだと思います。また、皆さん業務中と休憩の切替が上手で、気持ちよく仕事ができますね。
やりがい? 目標は?
ものづくり以外の仕事もしてみましたが、やはり機械組立の仕事が一番好きです。完成したときの達成感が何よりの喜びです。スキルアップして、1つのオーダー全体を任せてもらえるリーダーになりたいです。

管理職の言葉

貪欲に仕事に取り組む姿勢が素晴らしいです

まつうら ひさひで
製造部 係長 松浦 久英さん



当社は仕事の精度はもちろん、一人で複数の仕事をこなす必要があります。宮崎さんは器用な人ですし、すでにキャリアを積んでいるので、入社当初からとても頼りになりました。図面の読解力もあり、構造上の注意点や特色を瞬時に理解して作業できるのでとても助かっています。電気配線もやってみたい、とのことで、新しいことにも挑戦意欲のあるありがたい人材です。

会社概要

荒尾市水野1725-27 ☎57-7010
(本社:東京都八王子区分方町)



- 製造業
- 資本金 9,000万円
- 従業員数 9人 (内正社員8人)
- 事業内容 産業用設備、液晶・半導体、OA・情報通信機器などの精密部品機械加工、装置組立
- 年間休暇日数 124日
- 有給休暇平均取得日数 5日
- 採用実績 採用年度:中途 R2:1人 R3:1人 R4:1人



21歳・41歳の今だけ無料!

無料クーポン券を利用して子宮頸がん検診・乳がん検診を受けましょう

8月から無料クーポン券で子宮頸がんと乳がんの検診が受けられるようになります。対象者には無料クーポン券と検診手帳を郵送していますので、お手元に届いたら忘れずにご利用ください。
無料クーポン券はもらえる年齢が決まっているので、チャンスは1度きり! あなたとあなたの大切な人の、今と未来を守るため、がん検診を受けましょう!

時 8月1日(月)～令和5年2月28日(火)

期 申込締切 令和5年1月31日(火)

対 4月20日時点で荒尾市に住民票がある以下の人

■子宮頸がん検診…21歳

平成13年4月2日～平成14年4月1日

■乳がん検診…41歳

昭和56年4月2日～昭和57年4月1日

料 無料

申 実施医療機関一覧の中から、受診を希望する医療機関へ直接予約をしてください。

問 すこやか未来課 保健センター ☎63-1133

実施医療機関一覧

実施可能な検診		医療機関名	申し込み先
子宮頸がん検診	乳がん検診		
●	●	市民病院 健康管理センター	☎62-4480
	●	伊藤医院	☎62-0405
	●	四ツ山クリニック	☎62-0407
●		まつおレディースクリニック	☎66-3110
●		いしかわ産婦人科	☎68-5511



後期高齢者歯科健診を受診しませんか?

後期高齢者医療の被保険者へ歯科健診を実施しています。健診を受けることで、歯(義歯を含む)の状態把握や口腔機能の低下を早期に発見・予防するとともに、口内の健康状態に関連があると言われる糖尿病や高血圧・誤嚥性肺炎などの全身の病気を予防することができます。おいしく食べる力を保ち、心身共に充実した生活を過ごせるよう、一年に一度、歯科健診を受けてみませんか?

時 8月～12月

対 後期高齢者医療被保険者

内 問診・歯周検査・口腔検査・指導

■健診機関 市内歯科医院

■受診するときに必要なもの

- ①受診券(オレンジ色) ②被保険者証
- ③質問票 ④料金(400円)

■申込方法

市役所から受診券と質問票の交付を受けて、希望する歯科医院にお申し込みください。
市役所へ来るときは被保険者証をお持ちください。

いつまでも健康な歯に!



■注意事項

歯科健診を受診した当日の治療はできません。

場 保険介護課 高齢者医療係

☎63-1420

ごえんせいはいえん 誤嚥性肺炎ってなに?

高齢者に多くみられる誤嚥性肺炎は、通常なら食道の中に流れ込む飲食物や唾液などが誤って気管や肺に入り起こる肺炎です。口腔機能の低下により引き起こされやすく、厚生労働省の統計によると、令和2年度にはこれが原因で約42,000人が亡くなっています。

誤嚥性肺炎を防ぐには、口内を清潔に保つことが大切で、歯科医院で口内のクリーニングをしてもらうのもおすすめです。



令和5年度

市民病院職員募集

市民病院 総務課 総務係 ☎63-1115 (内線511・512)

職種・人員・応募資格

令和4年度 国家試験資格取得 見込み者を含む 新卒・中途	看護師 20人程度 資格 看護師の資格を 持つ35歳未満の人	准看護師 5人程度 資格 准看護師の資格を 持つ30歳未満の人	助産師 5人程度 資格 助産師の資格を 持つ50歳未満の人
薬剤師 5人程度 資格 薬剤師の資格を 持つ45歳未満の人	歯科衛生士 2人程度 資格 歯科衛生士の資格を 持つ35歳未満の人	介護福祉士 若干名 資格 介護福祉士の資格を 持つ30歳未満の人	事務職員 若干名 資格 35歳未満の人 (大卒以上)

※受験申込は、上記のうち1職種に限る。受付後の職種の変更はできません。 ※年齢の基準日:令和5年3月31日
※日本国籍を有する者で、地方公務員法第16条各号(欠格条項)に該当しない人

- 欠格条項
- ①禁錮以上の刑に処せられ、その執行が終わるまでか、その執行を受けることがなくなるまでの人
 - ②荒尾市職員として懲戒免職の処分を受け、当該処分の日から2年を経過しない人
 - ③日本国憲法施行の日以後、日本国憲法またはそのもとに成立した政府を暴力で破壊することを主張する政党その他の団体を結成、またはこれに加入した人

受付期限
8月22日(月)
必着

■申込先 〒864-0041 熊本県荒尾市荒尾2600番地 荒尾市民病院 総務課 総務係

■申込方法 市販の履歴書(写真を添付)に必要事項を記入して、上記申込先に郵送

※履歴書の余白に希望職種を必ず記入

※封筒の表に「荒尾市民病院職員採用試験」と朱書きし、履歴書(写真を添付)と下記の該当する必要書類を必ず簡易書留郵便で送付

必要書類 卒業見込みの人は、卒業見込証明書と成績証明書 資格取得者は、資格免許証の写し1通

試験内容・日時・場所 ※WEB試験へ変更となる場合があります。

内 筆記試験(適性検査・基礎能力検査・論文) ※一次試験合格者は後日二次試験(面接)があります。

時 9月3日(土) 9時集合/9時10分～ 場 市民病院 地域医療研修センター(外来棟4階)

採用日 令和5年4月1日以降

(新卒者以外の方は、採用候補者名簿に登載後、令和4年度中に順次採用可能)

院内保育所併設!

市民病院院内保育所 キッズ☆ランド

認可外保育施設

市民病院では、乳幼児を持つ病院職員が安心して業務に専念できるように院内保育所を病院敷地内に併設しています。

- 主な設備 保育室2/ほふく室/遊戯室1/相談室1/事務室1/調乳室1/沐浴室1/洗濯・シャワー室1/ほか
- 定員 10人(最大定員20人まで)
- 対象 0歳(産休明けでおおむね4カ月)～小学校就学前までの市民病院在籍職員の子ども
- クラス組 チェリー(0歳)/アップル(1～2歳)/ペア(3歳以上)
- 時間 7時30分～19時(19時30分までの延長保育あり)
- 営業日 月曜～金曜(土・日・祝日、年末年始を除く)
- 保育料 28,000円○延長保育料300円/日○一時保育料 2,100～2,500円/1日(半日も同じ)

病院職員であれば
どなたでも利用できます

子どもたちの
元気な声が
響きます!

