

広報

あらか

人がつながり幸せをつくる 快適未来都市

令和4年

7

July 2022
vol.1558

7月3日は荒尾干潟の日

未来につなぐ 荒尾干潟

かけがえのない環境を
未来へ残していく

広報あらか Arao City Public Relations 毎月1日発行 July 2022 vol.1558

【発行】荒尾市役所 総合政策課 広報広聴係
〒864-8686 熊本県荒尾市宮内出目390
☎0968-63-1157 FAX 0968-64-0940 ✉kouhou@city.arao.lg.jp
(編集・制作) 株式会社有明なつこ 株式会社NOTE



令和4年度新規採用職員



試験方法や内容を見直しました!

令和4年度 荒尾市職員採用試験

希望する日程・全国各地の会場で受験できるようになりました!

前期日程

事務職(大学卒業程度対象)

前期日程 申込受付期間

7月18(金)~7月22日(金)

第1次試験

時 7月30日(土)~8月14日(日)のうち希望する日

場 熊本市内・大牟田市内など、全国約300カ所にあるテストセンターのうち希望する会場

区分	職種	採用予定数	受験資格
大学卒業程度	事務職 A	4人程度	次の①か②のいずれかにあてはまる人 ①昭和62年4月2日~平成13年4月1日に生まれた人 ②平成13年4月2日以降に生まれた人で、大学(短期大学を除く)を卒業した人 (令和5年3月末日までに卒業見込みの人を含む)

後期日程

事務職(高校卒業程度・障がい者対象) / 土木職

後期日程 申込受付期間

7月25日(月)~9月2日(金)

第1次試験

時 9月17日(土)~9月25日(日)のうち希望する日

場 熊本市内・大牟田市内など、全国約300カ所にあるテストセンターのうち希望する会場

区分	職種	採用予定数	受験資格
高校卒業程度	事務職 B	2人程度	平成9年4月2日~平成17年4月1日に生まれた人 ※ただし、大学を卒業した人などは受験できません。
障がい者対象	事務職 C	1人程度	昭和62年4月2日~平成17年4月1日に生まれた人で、次のいずれかにあてはまる人 ※学歴による制限はありません。 ○身体障害者手帳の交付を受けている人 ○都道府県知事が政令指定都市市長が交付する療育手帳の交付を受けている人 ○児童相談所などにより知的障害者と判定された人 ○精神障害者保健福祉手帳の交付を受けている人
土木職		若干名	平成4年4月2日~平成17年4月1日に生まれた人

試験案内・試験申込書の入手方法

- 市ホームページからダウンロード
市ホームページから「市政情報(人事)」のページにアクセスし、試験案内と試験申込書(PDF形式)をダウンロードしてください。
- 直接取りに行く
○市役所 総合案内(1階) ○総務課(2階)
○市民サービスセンター(あらしティモール2階)

詳しくは、市ホームページか総合案内などで配布している試験案内をご確認ください。
市ホームページ▶



申込方法

- 電子申請で申し込み
市ホームページから「市政情報(人事)」のページにアクセスし、電子申請サービスで申込手続きを行ってください。※試験申込書の提出は不要
- 電子申請が困難な人は・・・
試験申込書に必要事項を記入し、次の申込先に郵送か持参してください。
〒864-8686 荒尾市宮内出目390番地
荒尾市役所 総務課 人事厚生係
(持参の場合は、平日 8時30分~17時15分)

荒尾市を想い、使命感とチャレンジ精神を持った皆さんの応募をお待ちしています!

☎ 総務課 人事厚生係 ☎63-1204

おもな内容

- 3 特集 未来につなぐ荒尾干潟
- 7 市長室から
- 8 まちの話題
- 10 第26回参議院議員通常選挙
- 11 ロアッソ熊本を応援しよう!
- 12 いきいき企業
- 13 禁煙について考えてみませんか?
- 14 保健・健康
- 17 初めてのHAPPY BIRTHDAY
- 18 わたしたちの学校自慢
- 19 ハイ!スクール通信
荒尾市民病院からのお知らせ
- 20 子育てに関するお知らせ
- 22 暮らしの情報 PICK UP
- 25 暮らしの情報
- 32 うまか〜レシピ
人権のいろいろ
それいけ 地域おこし協力隊!
- 33 図書館へ行こう!
荒尾総合文化センター情報
- 34 あらおカレンダー
- 35 平日夜間・休日当番医
- 36 令和4年度
荒尾市職員採用試験

人の動き 5月末現在
(外国人住民を含む)

人口 50,601人 (-25%)
 男性 23,959人 (-5)
 女性 26,642人 (-20)
 世帯数 24,055世帯 (-4)
 ※()内は前月比の増減

今月の税

国民健康保険税 2期

納期限
8月1日(月)

- 納期限内に納めましょう。
- 口座振替の人は口座残高をご確認ください。
- 使用期限内の納付書は、市民サービスセンター・コンビニエンスストア・スマートフォンアプリでもお支払いいただけます。

問 収納課 ☎ 63-1353 ☎ 63-1362

お忘れなく!

最新情報は
ホームページをチェック!

新型コロナウイルス感染症の拡大防止のため、今月号に掲載している情報に変更が生じる場合もあります。イベントや行事への参加などをはじめ、掲載情報をご利用になる場合は最新の情報を改めて確認することをおすすめします。



ここから
チェック!



様々な方法で広報紙がチェックできます

声の広報

文字による情報入手が困難な障がい者のための音声録音版広報紙
 問 福祉課 福祉係 ☎ 63-1406

広報あらおを
スマホで Check!



マチを好きになるアプリ
 アプリをダウンロードすると、いつでも・どこでも・簡単に広報紙が閲覧できます。



荒尾市公式LINE

新型コロナウイルス感染症に関する情報や災害・防災などの緊急情報をお届けします。
 友だち登録はこちらから▶



7月3日は荒尾干潟の日

未来につなぐ
荒尾干潟

かけがえのない環境を
未来へ残していく

平成24年7月3日、荒尾干潟が国際的に重要な湿地として「ラムサール条約湿地」に登録され、今年で10周年を迎えます。
 荒尾干潟は、この地で暮らしてきた私たちにとって大切な環境です。この環境を将来に残すためにも、ここに住む私たちが守っていかねばなりません。
 そこで今回、荒尾干潟の環境を守ってくれている皆さんに話を伺いました。未来の干潟のために私たちが「今」できることを一人ひとりが意識して、美しい荒尾干潟をみんなで守っていきましょう。

今さら聞けない...

荒尾干潟
Q&A

Q ラムサール条約湿地ってなに?

正式には「特に水鳥の生息地として国際的に重要な湿地に関する条約」という名称で、湿地やそこに生息・生育する動植物の保全を促進することを目的としている条約です。締約国は自国の湿地を指定でき、日本では53カ所登録されています。(2021年11月18日時点)

Q 干潟は何で重要な?

干潟は多くの水生生物の生活を支え、産卵や幼稚仔魚の成育の場としてだけでなく、水中の有機物を分解し、栄養塩類や炭酸ガスを吸収し、酸素を供給するなど海水の浄化に大きな役割を果たしています。すなわち、干潟は「巨大な浄化槽」と言えます。

荒尾干潟を守りたい！

荒尾干潟保全・賢明利活用協議会 会長
 荒尾漁業協同組合 代表理事 組合長 にしかわ こういち
西川 幸一さん

地域の暮らしを支え
 みんなに愛されてきた
 荒尾干潟のいのちを守る

今は温暖化の影響や生態系の変化
 なのか、以前のような勢いが感じ
 られません」と西川さんは寂しそ
 うに話します。

荒尾漁業協同組合として、昨年「全
 国豊かな海づくり大会」で漁場・環
 境保全部門で水産庁長官賞を受賞。
 また、試験的に牡蠣の養殖もスタ
 トしました。この場所で採れた種
 を、この場所で育てるをモットーに、
 荒尾の新たな名物を育てています。
 「魅力あふれる干潟を、地域全体
 で今以上に愛していきたいです」
 と語る西川さんの言葉は、荒尾干潟
 を愛する生きとし生けるものたち
 の想いを代弁していました。



Shirochidori



「私が子どもの頃、有明海は『宝
 の海』と言われていました」と懐か
 しそうに振り返るのは、荒尾干潟
 保全・賢明利活用協議会の会長で
 あり、荒尾漁業協同組合の代表も
 務める、西川さん。平貝やアサリ、
 イダコにイカや海苔など、栄養
 豊富な有明海は、年間を通じてさ
 まざまな恵みを届けてくれる場
 でした。かつて荒尾の海は頼もしい
 ほどの力がみなぎっていました。

「荒尾干潟は、大きな河川と繋
 がっていないため、ペットボトルやビ
 ールなどのごみの流入が少ない
 恵まれた地ですが、降水量が増える
 と海岸線に多くのごみが打ち上げ
 られます。それらが定着すると干潟
 やそこに住む生きものたちの元氣
 が一気に失われてしまいます。畑と
 違って元氣がなくなっても肥料を撒
 くことはできませんから、地道な清
 掃活動や定期的な耕うん機で耕す
 などの保全活動を続けています」。
 さらに西川さんは、干潟への理解を
 深めてもらうため「マジック釣り大
 会」や「テラー乗車体験」など、地
 域の学習活動にも尽力しています。
 そうした多角的な活動が評価され



大切な荒尾干潟を守っていく

こんなことやってます！



耕うん機に荷台を付けたテ
 ラーに乗って、干潮時の干潟体
 験を開催しています。

テラー乗車体験



7月3日の「荒尾干潟の日」にあ
 わせて、干潟の生きもの観察会
 を行い、干潟の生きものについ
 て学びます。

荒尾干潟の日
 干潟の生きもの観察会



荒尾干潟の海岸で音楽を聴き
 ながら、干潟に沈む夕日を堪能
 するイベントを開催しています。

サンセットカフェ &
 コンサート

荒尾干潟の魅力を伝えたい！

私たちが愛する 荒尾干潟

希少種も飛来する自慢の干潟

渡り鳥たちの食べものとなるカニやゴカ
 イ、魚など、多様な生物が生息する荒尾干潟
 には、さまざまな種類の鳥たちが訪れます。市
 の鳥に選定されているシロチドリはもちろん、
 世界に約4900羽しか生息しない滅危惧種の
 クロツラヘラサギをはじめ、ツクシガモやズグ
 ロカモメなどの希少種の姿も毎年観ることが
 できます。日本各地の干潟で野鳥観察をして
 きましたが、荒尾干潟ほど恵まれた場所は全
 国的にも珍しいので、渡り鳥が飛来する秋か
 ら春の時期は、ぜひ干潟
 に出掛けてくださいね。



荒尾干潟
 水鳥・湿地センター
なるみ すえのぶ
鳴海 末信さん

365日夕日を愛でる映えスポット

荒尾干潟は広大な干潟面積や多様な生
 物など、無数に魅力がありますが、遠くに普
 賢岳を臨む水平線に沈む夕日も自慢です。
 干潮時にはウユニ塩湖のような風景や、海
 面に映る夕日が美しい光の光路を描きます。
 近年は映えスポットとしてSNSで認知度が
 高まり、カメラマンの数も増え、時にはキッ
 チンカーもお目見えするなど賑わいを見せ
 ています。当施設のトイレも利用できます
 し、ごみの持ち帰りの徹底などマナーを守り
 つつ、夕日を眺めるひと
 時もおすすめですよ。



荒尾干潟
 水鳥・湿地センター
はやし ひろみ
林 弘美さん



荒尾干潟に遊びに来てください！

泥んこの笑顔をいつまでも

子どもの頃は「あせもができれば海に浸か
 れば治る」と言われるほど、海は暮らしと密接
 に関わる場所でした。実際に海に入ると、足
 元に流れを感じられるほどパワフルな海流が
 自然と干潟を耕していたのだと思います。5月
 の潮干狩りの時期には、街中を泥だらけに
 なって歩く人たちの笑顔が街の風物詩だと
 私は感じています。暮らしに安らぎと癒しを
 もたらしてくれる干潟を守りたい、という気持
 ちを一人ひとりの心に育むために、これから
 も干潟と地域を結ぶ役割
 を果たしていきたいです。



荒尾干潟
 水鳥・湿地センター
おおその りょういち
大園 涼一さん

潮の満ち引きが描く景観美

荒尾干潟の特長のひとつは、潮の干満差
 にあります。干満時の風景は別物で、遠浅
 の海のため干潮時には約3~4キロほど潮
 が引くこともあり、広大な干潟の存在感を
 体感できます。波打ち際が遠くにあるため、
 海岸線でありながら波の音がしない時間
 帯があるのも新鮮です。満潮にかけて沖で
 食事をしていた鳥たちが、潮に追い込まれ
 るように海岸線へと寄ってくるので、野鳥
 の観察にもうってつけです。干満差が描く
 壮大な風景は必見です。



荒尾市役所
たけした ゆきのり
竹下 将明

未来のために 今、私たちに できること

今からでも遅くない。未来のために
市民一人ひとりが取り組み、
美しい環境を残していこう。

SDGs 14 海の豊かさを守ろう

海へのポイ捨てで、プラスチックごみなどが海の環境を汚し、海の生き物にも悪影響をおよぼします。海にごみを捨てないのはもちろんのこと、プラスチックごみを減らす、海岸清掃のイベントに参加するなど、日常生活で取り組みやすいことから始めましょう。

- 私たちにできること
- ☑ 干潟や海にごみを捨てない
 - ☑ 海岸清掃のイベントに参加する
 - ☑ 生きもの観察会に参加して生物多様性の保全について学ぶ

できることからコツコツと。
私たちのまちの大切な環境を
私たちの手で守りましょう!

SDGs 4 質の高い教育をみんなに

荒尾干潟水鳥・湿地センターは、荒尾干潟の学習拠点施設でもあり、小中学生や各団体が干潟について学んでいます。干潟のことを知っている人が、干潟のことを知らない人に教えたり、荒尾干潟でのイベントに誘ったりして、干潟についての知識を広めていきましょう。

- 私たちにできること
- ☑ 荒尾干潟水鳥・湿地センターに来館して干潟について学ぶ
 - ☑ 荒尾干潟のイベントに参加する
 - ☑ 荒尾干潟について学習・体験したことを家族や友達に教える

SDGs 15 陸の豊かさを守ろう

山や田んぼなど、豊かな陸から海の生態系維持に必要な栄養分が供給されるため、陸の豊かさを守ることが干潟を守ることに繋がります。街の中で捨てられたごみが川から海に流れ着くことも考えられるため、一人ひとりが意識して取り組みましょう。

- 私たちにできること
- ☑ 道路脇の側溝や川にごみを捨てない
 - ☑ 地域の清掃活動に参加する
 - ☑ 浄化槽を設置するなど生活排水対策を実践する

参加しよう!

荒尾干潟ラムサール条約湿地登録10周年記念事業

夏休みワークショップ 貝殻標本を作ろう!

荒尾干潟の海岸には、いろいろな貝殻が流れ着いています。貝殻を集めて、名前を調べて、貝殻標本を作りましょう!

時 8月7日(日)
○午前の部 9時30分～12時(受付9時～)
○午後の部 13時30分～16時(受付13時～)
※雨天延期 8月11日(木・祝)
場 荒尾干潟水鳥・湿地センター 対 どなたでも

参加費
無料!

定 午前・午後 各先着20人
※小学生以下保護者同伴 ※同伴者も定員に含まず
持 マスク・手袋・ビニール袋(貝殻を入れる袋)・水筒・帽子(熱中症対策)
申 申込開始 7月11日(月)～
問 申込:環境保全課 ☎63-1386
(荒尾干潟保全・賢明利活用協議会事務局)

市長室から 令和4年7月

荒尾市長 浅田敏彦



令和2年7月豪雨で決壊した関川は、県の災害復旧助成事業により堤防のかさ上げなど再度災害防止の観点から改良に取り組みんでいます。梅雨も後半に入り大雨シーズンになりますので、関係機関や自主防災組織などと連携しながら、防災体制に万全を期してまいります。

辺地区で新たな中心拠点を目指す「あらか海陽スマートタウン」において、初の立地施設となる「BAO O荒尾」(場外馬券場施設)が6月3日に開業し、今後の民間施設立地の弾みになると期待しています。スマートタウンでは、「ウェルネス拠点施設(道の駅と保健・福祉・子育て支援施設の複合施設)」の整備を進めるほか、今年度中には一部の街区で民間施設の公募も開始できるよう準備をしているところです。先進技術により快適さや利便性を提供するスマートシティの機能も積極的に取り入れ、荒尾駅のリニューアルと一体となった整備を進めることで、多くの人が交流し新たな価値を生み出す魅力的なまちづくりにつなげていきます。

また、長洲町と共同で整備中の学校給食センターが、9月から給食の提供を開始します。さらに、7月3日の「荒尾干潟の日」には、荒尾干潟ラムサール条約湿地登録10周年記念事業として、文化センターと荒尾干潟水鳥・湿地センターの2会場で、講演会やアサリのつかみどりなどのイベントを行います。多数の皆さんのご来場をお待ちしております。

市制施行80周年の記念すべき年に、荒尾の未来につながる多くの明るい話題を皆さんに提供できるように、これからも努めてまいります。

新型コロナウイルスに関しては、若い世代を中心に感染者は出ているものの、重症者は少なく、医療体制は十分確保できている状況です。社会経済活動は回復傾向にあり、「ウィズコロナ」での新しい局面を迎えています。今後は、60歳以上の方や基礎疾患のある方などへの4回目ワクチン接種の推進や基本的感染防止対策を徹底しながら、新しい日常を取り戻していきたいと思います。

市政の動きとしては、荒尾駅周

丘地区では、あらかシティモール



新たなまちづくりが進む
「あらか海陽スマートタウン」

1/18 荒尾市福祉事務所嘱託医の
藤瀬 隆司氏が表彰されました

生活保護行政の適正な運営のため永年にわたり尽力し、その業績が特に顕著であると認められる人に贈られる「社会福祉功労者厚生労働大臣表彰」を荒尾市福祉事務所嘱託医の藤瀬 隆司医師が受け、市長に受賞の報告をしました。嘱託医は医療扶助などを適切に実施するために助言指導を行うもので、藤瀬医師は平成18年に荒尾市福祉事務所の嘱託医に就任し、現在まで15年以上にわたりこの職を務め、市の福祉行政に大きく貢献しています。



5/12 企業版ふるさと納税寄附金・
感謝状贈呈式を開催しました

久留米市に本社があり、測量・設計などを行う株式会社エワンコンサルタントより、地域交通網の充実に役立ててほしいと、企業版ふるさと納税に寄附がありました。贈呈式では、古田 誠一代表取締役が「以前から熊本に何か恩返しがあればと思っていた」と寄附金200万円の目録を手渡すと、市長は「多大なるご寄附をいただきありがとうございます。寄附を活用し、『暮らしたいまち日本一』を目指していきたい」と、感謝状を贈りました。



1/12 熊本県手話サークル「わかぎ」
荒尾グループが表彰されました

福祉分野などのボランティア活動を永年率先して行い、その功績が認められた個人や団体に贈られる「ボランティア功労者に対する厚生労働大臣表彰」を熊本県手話サークル「わかぎ」荒尾グループが受け、伝達式が行われました。同グループは手話通訳活動を30年以上続け、聴覚障がい者との学習会や交流会で手話通訳技術の向上に取り組むなど、積極的に活動しています。



5/16 炭鉱電車の写真集を寄贈
炭鉱電車保存会が表敬訪問

NPO法人炭鉱電車保存会が刊行した炭鉱電車の写真集『写真でたどる三池炭鉱専用鉄道の略歴と機関車』が、優れた鉄道書籍を顕彰する「島秀雄記念優秀著作賞」(鉄道友の会主催)の単行本部門で表彰されました。保存会の藤原理事長と磯野荒尾支部長が市長に表敬訪問を行い、受賞報告とあわせて、荒尾市内の小中学校と市立図書館に同書を計30冊寄贈いただきました。



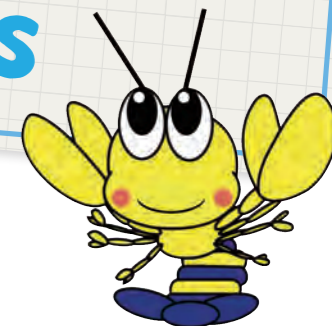
4/18 WELCOME! ようこそ荒尾市へ!
プルス セバスチャンさん着任

カナダのオンタリオ州ミシサガ市出身、プルス セバスチャンさんが、4月からALT(外国語指導助手)に着任しました。以前からALTとして活躍しているアメリカ出身のラさん、マペーさん、ニュージーランド出身のクレバリーさん、カナダ出身のレグさんと一緒に、市内の小中学校で子どもたちへの英語指導に努めます。「荒尾市で仕事をすることがとてもうれしいです。子どもたちに英語を好きになってもらえるようがんばりたい」と話していました。



まちの話題

Arao City News



荒尾市の気になる話題をお届け!

2/25 スペシャルオリンピックス日本・熊本
荒尾ランチが表彰されました

社会福祉の向上に著しい功績があり、その活動が他の模範となる個人や団体に贈られる「熊本県社会福祉功労者及び団体等知事表彰」をボランティア団体のスペシャルオリンピックス日本・熊本 荒尾ランチが受け、市役所で伝達式が行われました。同団体は知的障がいがある人たちに、スポーツを行う機会を提供する活動などを長年実施し、障がい者福祉の発展に大きく貢献しています。



5/21 小学校の防災学習を消防団と
防災士が支援しました

今年度から防災安全課では、消防団のPRと地域の防災リーダー育成のため、市内小中学校の防災学習に消防団と防災士を結び付け、支援する取り組みを始めています。その1回目の防災学習を平井小学校で行いました。当日は、地元の消防団員と防災士が参加し、令和2年7月豪雨における活動状況や災害に対する備えについて自身の経験をふまえて説明しました。



地域の活動掲示板

荒尾市ではさまざまな活動が行われています!

夕方市



SDGs.12 「つくる責任 つかう責任」
5/21 万田地区協議会

万田地区協議会 地域活性化部会は、荒尾駅周辺の活性化と住民同士の交流促進のため、夕方市を荒尾駅プロログ広場で開催しました。この日は、野菜などの生鮮食品・乾物類・花苗の3店舗が出店し、多くの買い物客で賑わいました。夕方市は毎月第3土曜日の夕方(16時頃)に開催されています。

未来のお仕事塾
土木・建設工事会社編



SDGs.4 「質の高い教育をみんなに」
5/14 万田中央地区協議会 万なかの会

万田中央地区協議会 万なかの会は、「未来のお仕事塾」を開催。地元の建設業者の協力のもと、土木・建設工事の仕事を体験しました。参加した20人の子どもたちは、花壇のブロック整備や駐車場のアスファルト舗装に挑戦。ショベルカーやロードローラーにも同乗し、工事現場の雰囲気を楽しみました。

ロアッソ熊本を応援しよう!

荒尾市は、ロアッソ熊本“火の国もりあげタイ!”プロジェクトの2022年実施自治体です

「私たちが荒尾市を盛り上げていきます」

ロアッソ熊本が行っている、県内の自治体と連携して地域を盛り上げるプロジェクト“火の国もりあげタイ!”。荒尾市担当として任命された9人の選手がさまざまな形で「地域の魅力」を発信していきます。



ROASSO KUMAMOTO NEWS 「ロアッソ熊本」が表敬訪問を行いました

5月12日(木)、市役所で「2022ロアッソ熊本“火の国もりあげタイ!”」表敬訪問式が行われました。ロアッソ熊本の酒井選手・江崎選手・田代選手・アスリートクラブ熊本の藏原 信博専務取締役の4人が市長を表敬訪問しました。浅田市長は、「市民一丸となって、ロアッソのJ1昇格を後押ししたい」と挨拶。式終了後には、開館したばかりの市立図書館を見学し、市内飲食店でご当地グルメの「石炭ゴロゴロ万田焼き」を堪能しました。



7月10日 日曜日は



第26回参議院議員通常選挙

投票日時 7月10日(日) 7時～20時

投票所 市内23カ所

投票所一覧
市ホームページ



各家庭に郵送する「投票所入場券」に記載の投票所で投票してください。
投票の際は新型コロナウイルス感染予防のため、マスクの着用・手指消毒にご協力ください。

選挙の種類

- ①熊本県選出議員選挙 候補者名を記入
- ②比例代表選出議員選挙 候補者名か政党名を記入

投票できる人

- 満18歳以上の人
- 荒尾市の選挙人名簿に登録されている人
※他市町村からの転入者は、住民票が作られた日から3か月以上経過した人

投票所入場券

- 「投票所入場券」は、1人1枚ずつ郵送しますので、投票の際は入場券をご持参ください。
- 入場券を忘れたり、紛失したり、手元に届かない人でも荒尾市の選挙人名簿に登録されていれば投票ができます。投票所で係員に申し出てください。

選挙公報

選挙公報は投票日の2日前までに全世帯に配ります。候補者を選ぶ貴重な資料として、よく読んで投票してください。(市ホームページにも掲載)

第6投票区は投票所が変わります

今回の選挙から第6投票区の投票所が「旧荒尾第三小学校体育館(万田中央体育館)」から「万田東区公民館」に変更となりますので、ご注意ください。
■該当行政区 住吉町・妙見区・松葉区・甲根区・原区・万田東区・万田中区・原万田社宅・万田西区

過去の混雑状況を参考にお越しく下さい

- 令和元年7月21日の参議院選挙での投票状況は以下のとおりです。参考にし、混雑緩和にご協力ください。
- ①期日前投票(市役所) 最終日に近づくほど混雑(9時30分～11時30分)
 - ②期日前投票(あらかしシティモール) 最終日に近づくほど混雑(10時～12時)
 - ③投票日当日 10時～12時・14時～15時が混雑

詳細は市ホームページを確認ください▶

〒 荒尾市選挙管理委員会 ☎63-1254



投票日当日に来場できない場合

期日前投票

投票日当日に仕事やレジャーなどで投票所へ行けない場合は、期日前投票ができます。期日前投票を行いたい人は、事前に「投票所入場券」裏面の期日前投票宣誓書欄にご記入いただくと受付が早く済みます。

- 【期間】6月23日(木)～7月9日(土)
- 市役所1階11号会議室…8時30分～20時
 - あらかしシティモール2階シティホール…10時～19時
- ※場所によって時間が異なりますのでご注意ください。

不在者投票

- ①滞在地(市外)での不在者投票
投票日に仕事などで市外に滞在し、投票に行くことができないと見込まれる人は、滞在地の選挙管理委員会に不在者投票ができます。事前に荒尾市選挙管理委員会に「不在者投票宣誓書(兼請求書)」を郵送し、投票用紙を請求してください(電子メール・FAXは不可)。投票用紙の郵送には時間がかかりますので、手続きはお早めをお願いします。
※「不在者投票宣誓書(兼請求書)」は市ホームページからダウンロードできます。

- ②病院・老人ホームなどでの不在者投票
都道府県の選挙管理委員会が指定している病院や施設に入院・入所している人は、そこで不在者投票ができます。早めに病院や施設にお問い合わせください。

- ③郵便などによる不在者投票
身体に重度の障がいがあり、一定の要件に該当する人は、郵便などによる不在者投票ができます。この制度を利用するには、あらかじめ郵便等投票証明書の交付手続きが必要になります。希望する人はお早めに荒尾市選挙管理委員会にお問い合わせください。

新型コロナウイルス感染症に感染した人は「特例郵便等投票」ができます

- 対 ○外出自粛要請を受けた人
○隔離か停留の措置を受けて宿泊施設内に収容されている人

試合観戦もできる!

サッカー教室に参加しよう!

ロアッソ熊本のホームスタジアム「えがお健康スタジアム」の天然芝のピッチでサッカー教室を開催します。教室終了後、参加者は試合を観戦できます。

- 時 8月7日(日) 16時～(約1時間)
※荒尾市タウンデーの試合前
- 場 えがお健康スタジアム
- 料 無料
- 対 市内に住む小学生
○小学1年生～3年生(25人)
○小学4年生～6年生(25人) ※先着順
- 持 運動ができる服装・スパイクかアップシューズ
- 期 申込期間 7月4日(月)～7月15日(金)
※期間前の申し込みは受け付けません。
- 申 申込書を生涯学習課 スポーツ推進係へ提出



荒尾市制施行80周年記念事業

荒尾市タウンデーに無料ご招待!

スタジアムでしか味わえない興奮やスポーツ観戦の楽しさを感じてください。この機会にロアッソ熊本を応援しましょう!

- 時 8月7日(日)19時試合開始(栃木SC戦)
- 場 えがお健康スタジアム
- 対 市内に住む人 定 500人 ※先着順
- 料 無料 ※事前申込をしていない人:当日500円徴収
- 持 身分証明書(運転免許証・保険証など)
- 期 申込締切 8月4日(木)
- 申 二次元コードから専用サイトにアクセスして申し込み▶
※電話などの申し込みは受け付けません。
当日は受付で専用サイトに入力した情報と身分証明書との確認、健康チェックシートの記入を行い、観戦チケットと引き替えます。



生涯学習課 スポーツ推進係 ☎63-1681

禁煙について考えてみませんか？

〒すこやか未来課 保健センター ☎63-1133



喫煙者の健康被害

喫煙が健康におよぼす影響は多く、肺がんに限らず、ほとんどの部位のがんの原因になると言われています。がんの他にも・・・

- 脳卒中(脳梗塞や脳出血など)
- 虚血性心疾患(心筋梗塞や狭心症)などの循環器疾患
- 慢性閉塞性肺疾患などの呼吸器疾患
- 糖尿病 ○妊娠周産期の異常

など、さまざまな病気の原因にもなります。流行している新型コロナウイルス感染症も、非喫煙者と比較すると重症となる可能性が高いことも分かっています。

受動喫煙

本人は喫煙しなくても、周りのたばこの煙を吸ってしまうことを受動喫煙といいます。この望まない受動喫煙を防ぐために、令和2年4月1日に「改正健康増進法」が施行されました。喫煙者が吸っている煙(主流煙)だけでなく、たばこから立ち昇る煙や喫煙者が吐き出す煙(副流煙)にも、ニコチンやタール、一酸化炭素の三大有害物質など、多くの有害物質が含まれています。普段たばこを吸わない人は、たばこの煙に対する感受性が高く、他人の煙を吸うと少しの量でも大きな健康被害を受けると言われています。また、受動喫煙により肺がんや乳幼児突然死症候群(SIDS)・脳卒中・虚血性心疾患などのリスクも高まります。

マジックの禁煙手帳を使って禁煙に挑戦しませんか？

市ホームページからダウンロードしてお使いいただけます。すこやか未来課 保健センターでも配布しています。

(URL) <https://www.city.arao.lg.jp/kenko/kenko/seijin-koreisha/4428.html>

市ホームページ▶



禁煙のメリット

禁煙によって長期的な健康被害の可能性を大幅に低減できるとされており、禁煙してから10年後には、肺がんや口腔がん・咽頭がんなどのリスクが低下、15年後には冠動脈性心疾患のリスクが非喫煙者と同じになると報告されています。

「ニコチン依存症」になっていませんか？

たばこをなかなかやめられないのは「意志が弱いからだ」と思い込んでいませんか？禁煙できないのは「ニコチン依存症」という病気のためです。たばこに含まれるニコチンには依存性があり、自分の意志だけではやめたくてもやめられないことが多いのです。自力での禁煙が難しい場合は、禁煙外来のある医療機関にご相談ください。

市内の禁煙外来一覧 (5月1日現在)

※受診は各医療機関に直接お問い合わせください。

医療機関名	住所	電話番号
荒尾クリニック	荒尾600-3	☎63-1166
市民病院	荒尾2600	☎63-1115
荒尾中央病院	増永1544-1	☎64-1333
有働病院	万田475-1	☎62-1138
新生翠病院	増永2620	☎62-0525
西原クリニック	西原町一丁目4-24	☎62-0622
山田クリニック	東屋形二丁目14-9	☎62-7722
四ツ山クリニック	四ツ山町三丁目1-4	☎62-0407

受動喫煙防止対策はマナーからルールへ！

～健康増進法の一部改正から3年が経過しています～

2019年7月1日～ 第一種施設(学校・病院・行政機関の庁舎など)は原則敷地内禁煙

2020年4月1日～ 多くの施設(第一種以外の施設)は原則屋内禁煙

各施設のルールを確認しましょう！

施設によっては屋内外に喫煙可能な場所が設けられている場合がありますが、施設内禁煙はもちろん敷地内全面禁煙も増えていますので、喫煙する前には、必ず確認しましょう。

周囲への配慮を忘れていませんか？

子どもや妊婦さん、持病をお持ちの方をはじめ、喫煙されない方へも十分配慮しましょう。また、家庭内における受動喫煙防止対策も忘れないようにしましょう。



有明保健所 保健予防課 ☎72-2184

いきいき 企業 vol.52

いきいき社員 Interview

株式会社マックスサポート 熊本・荒尾支店

高品質な顧客サービスを提供し、企業の強力なサポーターとして信頼が厚いコールセンターです。平成31年に荒尾市と立地協定を締結し、熊本・荒尾支店がスタート。今回は新人の竹田さんに意気込みをうかがいました。

「声だけで信頼を勝ち取る 繊細なお仕事です」



ただ ももか 竹田 百花さん (22歳) 2022年4月入社 山鹿市在住 城北高校卒

何をしている会社？
平成16年に鳥取県米子市に設立後、国内に5拠点を展開。コールセンター事業を主軸として500人を超える体制でさまざまなニーズに対応しています。熊本・荒尾支店では「インバウンドサービス」(商品の購入申込や各種問合せなどに対応)と「アウトバウンドサービス」(新規顧客の開拓・潜在顧客の掘り起こしなど)に分かれ、1本の電話からビジネスチャンスを創出しています。

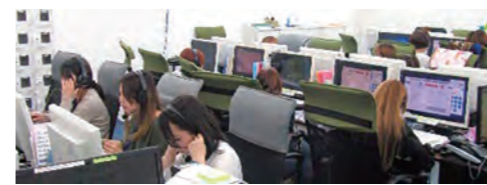
現在の業務は？
アウトバウンドサービスの業務を担当しています。さまざまな商材を勉強し、電話越しに分かりやすく紹介しています。声だけでいかに信頼をいただくかが勝負です。商材の専用トークがあり、それを自分の言葉として伝えるようになるまで読み込みます。話し方のペースもゆっくり、優しく聞こえるよう工夫し、トーク技術を磨きながらがんばっています。

この会社を選んだ理由は？
営業に興味があり、しゃべることも好きなので、声だけでお仕事をできるコールセンターに惹かれました。当社はインセンティブ制度でお給料もよく、ノルマもそんなに気にせず集中できるので、挑戦しようと思いました。

どんな職場？
経験を積んだ人も多く、たくさんの方をいつも優しく教えていただいています。アポイントがとれたときも、うまくいかなかったときも、みんなで情報共有しながら話し合い、高め合える関係が嬉しいです。さらに手厚い福利厚生で、融通の利く勤務体制や子育て支援が充実。働きやすく、安心できる環境です。



▲R1「熊本県男女共同参画推進事業者表彰」を受賞



やりがい？ 目標は？
簡単にはいきませんが、何百件もコールして、1件でもアポイントがとれると本当に嬉しいんです。顔が見えないので、沈黙になったりすると不安になりますが、相手がどんな気持ちなのか、伝わっているのか一生懸命想像しながら、良い印象をもってもらえるよう、誠心誠意ががんばります。

管理職の言葉

それぞれが自分の色でがんばるように

業務委託事業部 課長 杉山 恭介さん

竹田さんは一見ほんわかしていますが、当初からしっかりとした受け答えで驚きました。すでに結果も出していますし、まず自分で気づいて「私はこう思うのですがどうですか?」という明確な意志で取り組むことができます。当社は研修体制を整えています。私はそれぞれが自分のスタイルで能力を発揮できるよう、やり方を押し付けないようにしています。彼女らしく、のびのび活躍してほしいです。



会社概要

荒尾市大島54-1 ☎69-1230

(本社:鳥取県米子市)

- サービス業
- 資本金 9,000万円
- 従業員数 527人(全拠点・パート含む)
- 事業内容 テレマーケティング・アウトソーシング業務、各種請負業務など
- 年間休日数 105日 ■ 有給平均取得日数 12日
- 採用実績(福岡・大牟田支店と合わせて) 採用年度:新卒(中途) R2:0人(0人) R3:3人(10人) R4:3人(7人)



ホームページ



介護保険負担限度額認定の申請はお済みですか？

市民税非課税世帯の人は、介護老人福祉施設、介護老人保健施設、介護療養型医療施設、介護医療院、短期入所生活介護、短期入所療養介護(ショートステイ)利用時の居住費と食事の負担が軽減されます。軽減を受けるには必ず申請が必要です。既に適用を受けている人も7月末で適用期間が満了となりますので、

引き続き適用を受ける場合は、8月末までに令和4年度分の申請を行ってください。

時 7月1日(金)～8月31日(水)

場 保険介護課 介護保険係(⑫-3窓口)

持 本人と配偶者が保有する全ての口座の通帳(申請前に必ず記帳してください)、有価証券など

負担段階と限度額

利用者負担段階	対象者	預貯金資産要件	居住費				食費の限度額
			従来型個室	多床室	ユニット型個室	ユニット型個室的多床	
第1段階	・生活保護受給者など ・世帯全員が市民税非課税で 老齢福祉年金受給者	単身で 1,000万円以下	490円 (320円)	0円	820円	490円	300円
第2段階	世帯全員が市民税非課税で、 前年の合計所得金額+年金収入 額が80万円以下の人	単身で 650万円以下	490円 (420円)	370円	820円	490円	390円 【600円】
第3段階 ①	世帯全員が市民税非課税で、 前年の合計所得金額+年金収入 額が80万円超120万円以下の人	単身で 550万円以下	1,310円 (820円)	370円	1,310円	1,310円	650円 【1,000円】
第3段階 ②	世帯全員が市民税非課税で、 前年の合計所得金額+年金収入 額が120万円超えの人	単身で 500万円以下					1,360円 【1,300円】

※()内の金額は、介護老人福祉施設に入所か短期入所生活介護を利用した場合の額です。

※【 】内の金額は、短期入所生活介護か短期入所療養介護を利用した場合の額です。

※世帯には世帯分離している配偶者も含まれます。

※世帯に配偶者がいる場合、預貯金資産要件は1,000万円が加算されます。

問 保険介護課 介護保険係 ☎63-1418



介護保険負担割合証を送付します

総合事業対象者と要介護(要支援)認定者へ、令和4年度分の介護保険負担割合証を7月中旬に発送します。手元に届いた介護保険負担割合証は、施設や居宅介護支援事業所にご提示ください。

問 保険介護課 介護保険係 ☎63-1418

本人の合計所得金額が	所得区分	自己負担割合
	220万円以上	
160万円以上 220万円未満	下記②以外の場合 ②同一世帯の65歳以上の人の年金収入+その他の合計所得金額が ○単身:280万円未満 ○2人以上:346万円未満	1割
64歳以下の人、本人の合計所得金額が160万円未満の人など		



健康づくり推進員を募集します！

市内29会場・参加者数約400人で実施している、高齢者対象の介護予防体操「体力アップ体操」の指導者を募集します。元気で笑顔あふれる高齢者の輪をもっと広げるために、多くの方の参加をお待ちしています。

対 市内に住む、おおむね65歳以下で、健康や運動に関心があり、週に2回ほど活動できる人

定 10人程度

期 申込締切 7月22日(金)

備 活動日には交通費を支給します

申 すこやか未来課に電話か来所にて申し込み

問 すこやか未来課 保健センター ☎63-1133
(荒尾市健康づくり推進員協議会事務局)



後期高齢者医療被保険者証(保険証)をお持ちの人へ

後期高齢者医療被保険者証(保険証)を全ての被保険者へ2回お送りします

10月1日(土)から、病院などでの窓口負担割合に、これまでの1割と3割に加え、2割が新設されます。そのため、全ての被保険者へ令和4年度の保険証を例年の7月に加え、9月にもお送りします。

負担割合は1回目も2回目も令和4年度の市県民税の課税所得を基に判定されます。

後期高齢者医療限度額適用・標準負担額減額認定証(減額証)、後期高齢者医療限度額適用認定証(限度証)をお送りします。

○現在、黄色の減額証、桃色の限度証を持っている人
8月1日(月)以降も負担区分に変更がない人には、新しい有効期限の薄青色の減額証、桃色の限度証を保険証に同封して送ります。

問 保険介護課 高齢者医療係 ☎63-1420

7月上旬に熊本県後期高齢者医療広域連合からお知らせが送付されるので、あわせてご確認ください。

【1回目】7月中にオレンジ色の保険証を簡易書留で郵送
有効期間 8月1日(月)～9月30日(金)

【2回目】9月中に薄青色の保険証を簡易書留で郵送
有効期間 10月1日(土)～令和5年7月31日(月)

○減額証と限度証を持っていない人
減額証と限度証は、主に入院の際に利用するものです。該当条件があるため、新たに制度の利用を希望する人は、お問い合わせください。



後期高齢者医療保険料(確定額)の通知書を送ります

令和3年中の所得(収入)額と世帯状況(令和4年4月1日現在)から算定した保険料額の決定通知書と納付書を7月中旬に送ります。新しく後期高齢者医療制度に加入した人は、これまで加入していた健康保険とは保険料の支払方法や支払時期が違ふことがあります。

令和4年度の保険料

今年度は下記のとおり保険料率が決まりました。詳細は、保険料額の決定通知書でご確認ください。

$$\text{均等割額 } 54,000\text{円} + \text{所得割額 } (\text{総所得金額等} - \text{基礎控除額}) \times 10.26\%$$

所得が低い人や被用者保険被扶養者だった人(75歳到達後から2年以内)は保険料が軽減されます。
※基礎控除額は合計所得金額によって下記のとおり変化します。

合計所得金額	基礎控除額
2,400万円以下	43万円
2,400万円超 2,450万円以下	29万円
2,450万円超 2,500万円以下	15万円
2,500万円超	0円

問 保険介護課 高齢者医療係 ☎63-1420

初めてのHAPPY BIRTHDAY



きむら とあ
木村 叶歩ちゃん
7月3日生まれ(大島町)
お誕生日おめでとう!
♡これからも笑顔で
元気いっぱい遊ぼう
ね! 大好きだよ♡



いとう けんしん
伊藤 健真ちゃん
7月8日生まれ(万田)
お誕生日おめでとう!
これから健康に真っ
直ぐに育ちますよう
に! 幸せになろうね!



いわた うみ
岩永 羽未ちゃん
7月14日生まれ(荒尾)
お誕生日おめでとう!
これからいっぱい
笑って元気に成長し
てね。



とくなが とうか
徳永 桃夏ちゃん
7月16日生まれ(万田)
桃夏の笑顔でみんな
が癒されます♡ 姉兄
と一緒に成長してい
てね!



みやもと たくと
宮本 遼杜ちゃん
7月25日生まれ(蔵満)
たっくんの笑顔に毎
日癒されています☆
兄弟仲良く、元気に
遅く育ってね♡



はらだ ゆうか
原田 悠禾ちゃん
7月24日生まれ(荒尾)
沢山の幸せをありが
とう♡ 豊かで美りあ
る人生でありますよ
うに!



わくね かずま
和久根 和真ちゃん
7月27日生まれ(市屋区)
1歳おめでとう! 元
気にすくすく育って
♡産まれてきてくれ
てありがとう♡



はなだ けい
花田 圭ちゃん
7月28日生まれ(一部)
圭くん1歳のお誕生
日おめでとう♪ 此
れからも笑顔で元
気に育ってね!



まつだ すずか
松田 涼花ちゃん
7月28日生まれ(四ツ山町)
お誕生日おめでとう
♡これから笑顔で
すくすく大きくな
ってね♡



こやなぎ みれい
小柳 心鈴ちゃん
7月31日生まれ(山浦町)
いつもニコニコ、食
いしん坊のみれい
ちゃん。お兄ちゃん、お
友達と沢山遊ぼうね^^

1歳の誕生日を「広報あらお」でお祝いしませんか?

- ・申込締切 毎月10日(8月生まれの人は7月10日)
 - ・申込方法 右記の二次元コードから応募フォームにてご応募ください。市ホームページ、「お誕生日おめでとう」のコーナーからも応募できます。 ※応募多数の場合は抽選となります。
- <https://www.city.arao.lg.jp/happy-birthday/birthday-oubo/>



問 広報あらお編集部 ☎0948-52-3244

+ Health



新型コロナワクチン4回目接種のお知らせ

- 対 3回目接種から5カ月が経過し、次に該当する人。
※3回目を接種していない人には、4回目接種の案内は送付できません。
- ※3回目の接種券をなくした場合、市コロナワクチン接種コールセンターへお電話ください。
- ①60歳以上の人…申請不要
(案内は接種可能月の前月に郵送)
- ②18歳以上59歳以下の人で、右記の基礎疾患がある人か、新型コロナウイルスに感染した場合の重症化リスクが高いと医師が認める人…**要申請**
(申請した人のみ、接種可能月の前月に案内を郵送)

18歳～59歳の接種対象者は、接種券の発行申請が必要です。

■申請方法 次のいずれかで申請してください。

- 申請受付サイト **申請受付サイト▶**
- 市ワクチン接種コールセンター
- 下記申請先の窓口へ持参か郵送

■申請先 〒864-0032 増永632番地
荒尾市新型コロナウイルスワクチン接種対策室
(保健センター内)

お知らせ

7月から市コロナワクチン接種コールセンターの受付時間が変わります。

【現在】9時～17時(平日のみ受付) ↓
【7月以降】9時～17時(土日も受付 ※祝日を除く)
問 市ワクチン接種コールセンター ☎0570-050-350

基礎疾患とは…

- 以下の病気や状態で、通院・入院している人
- 慢性の呼吸器の病気
- 慢性の心臓病(高血圧を含む)
- 慢性の腎臓病
- 慢性の肝臓病(肝硬変など)
- インスリンや飲み薬で治療中の糖尿病か他の病気を併発している糖尿病
- 血液の病気(ただし、鉄欠乏性貧血を除く)
- 免疫の機能が低下する病気(治療中の悪性腫瘍を含む)
- ステロイドなど、免疫の機能を低下させる治療を受けている
- 免疫の異常に伴う神経疾患や神経筋疾患
- 神経疾患や神経筋疾患が原因で身体の機能が衰えた状態(呼吸障害など)
- 染色体異常
- 重症心身障害(重度の肢体不自由と重度の知的障害とが重複した状態)
- 睡眠時無呼吸症候群
- 重い精神疾患(精神疾患の治療で入院している、精神障害者保健福祉手帳を持っている、自立支援医療(精神通院医療)で「重度かつ継続」に該当する場合)や知的障害(療育手帳を持っている場合)

■基準(BMIが30以上)を満たす肥満の人
体重(kg)÷身長(m)÷身長(m) = 30以上



秋(9月～10月)の複合健診を実施します

春の複合健診を受けていない人、秋の複合健診をまだ申し込んでいない人も間に合います! ぜひ、受診してください。
※詳細は、2月下旬に送付した申込書に同封しているチラシか市ホームページを確認してください。
※すでに秋の複合健診を申し込んでいる人は、改めて申し込む必要はありません。

時 9～10月のうち17日間
場 文化センター・市役所・中央公民館・万田炭鉱館・小袋工芸館・みどり蒼生館



内 健診内容

- ①特定健診 ②若年者健診 ③後期高齢者健診
- ④健康増進法健診 ⑤胃がん検診・ピロリ菌検査
- ⑥肺がん・結核検診 ⑦大腸がん検診
- ⑧子宮頸がん検診 ⑨乳がん検診
- ⑩骨粗鬆症検診 ⑪肝炎ウイルス検診

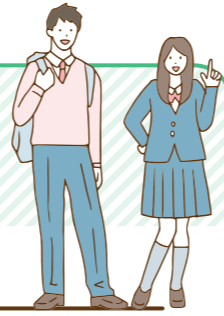
期 7月28日(木)まで ※期日までに申し込みをした人には、健診日までに受診票を郵送します。

申 すこやか未来課に電話か来所にて申し込み
問 すこやか未来課 保健センター ☎63-1133

ハイ! スクール通信

市内高校通信 Vol.31

岱志高校、有明高校、荒尾支援学校の市内3つの高校の取り組みなどをご紹介します!
地元高校の新たな魅力を発見しよう!



有明高校

YouTubeチャンネル開設&清掃活動

市制施行80周年を記念して生徒が制作した市のPR動画を見ていただきたく、普通科進学・総合・普通コースでYouTubeチャンネルを開設しました。下記二次元コードから、制作した10本の動画を視聴できます。改めて市の魅力を感じてみてください。また、動画制作にご協力いただいた施設へのお礼に清掃活動を行いました。これからもPRだけでなく、よりよい地域になるよう、いろいろな活動を計画しています。



一冊との出会い

読書推進活動の一環として、好きな本のポップ(広告)づくりに取り組みました。生徒オリジナルのポップは読書への興味を深める機会になり、次の選書へとつながっています。作品の一部はリニューアルオープンした市立図書館などでも活躍しています。市立図書館に行った際は、ぜひご覧ください。



停まってくれてありがとうございます!

横断歩道で停まってくれた車にみんなで立ち止まって礼をします。

みんなで野原八幡宮をきれいに!



野原八幡宮の清掃を地域のみなさんと一緒に行っています。



タブレットPCを効果的に活用しています!



無言清掃を頑張ります



昔の道具を使った大豆収穫

「めぐり棒」や「唐箕」を使って自分たちで育てた大豆を収穫します。豆腐や納豆に加工して食べる体験もしました。



最近、息子の自転車の練習を試行錯誤しながら楽しんでいます!

「八幡小の素晴らしいところは、元気で明るく素直なところです」と話す渡邊先生。最近、児童たちのあいさつが上手になってきて、「おはようございます」だけでなく、「渡邊先生、おはようございます」と名前を付けてあいさつをしてくれる子もいて、朝から気持ちよくスタートを切ることができているそうです。
「楽しむときは、とことん楽しむ。切り替えるときは、きちんと。一日一日を大切に、自分自身をどんどん成長させていきたいと思います。」



わたなべ りょうた 渡邊 亮太先生

児童が選んだうちの学校自慢!

八幡小は、児童が自ら学ぼうとする主体的な学びに取り組んでいます。自分で考えて動くことは、勉強面だけでなく、掃除中などの日常生活にも表れていて、ぼくの自慢です。



運営委員長 6年生 岩尾 蓮斗さん



今月の学校自慢 八幡小学校



明治7年創立の八幡小は、野原八幡宮に隣接し、神社の参道が通学路になっています。760年以上の歴史ある例大祭では、獅子頭を頭に飾りつけた児童が、国重要無形民俗文化財に指定された「風流」を奉納したり、神田の御田植祭に参加したりしています。

児童238人が「八幡大好き 八幡っ子」を合言葉に、「や」優しく思いやりを持ち、自他を大切にする子ども。「は」はつらつと目を輝かせながら、自ら学ぶ子ども。「た」たくましく、心身ともに健康で、ねばり強くやりぬく子どもの『“やはた”っ子』を目指して日々生き生きと活動しています。

学校目標は『はたらくひと』。人の役に立つ、人に必要とされる、人にありがとうと感謝され、大切にされる行いのことです。する人も、される人も幸せになることができます。自分のために、仲間のために、地域のために、はたらく八幡っ子が八幡小の自慢です。

Hospital News

市民を愛する 市民に愛される 病院へ

荒尾市民病院からのお知らせ

さまざまな医療に関する情報をお届けします。
荒尾市民病院 ☎63-1115

検体検査室に全自動免疫測定装置「HISCL5000」を導入しました。

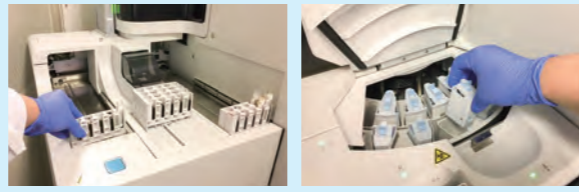
HISCL5000は、新型コロナウイルス感染の有無やワクチン接種の効果、重症化リスクを調べるために導入しました。この装置で測定している項目は、SARS-CoV-2抗原と研究用SARS-CoV-2抗体S-IgGとIFN-λ3とTARC、プレセプシンです。この装置は、機械に載せてから約17分で結果の報告ができ、微量検体(10~30μL)にも対応できる装置となっています。

ワクチン接種が始まり、すでに3回目の接種を終えた人もいらっしゃるかと思います。きちんと抗体を獲得できているか気になる人もいるのではないでしょうか。院内で測定しているS-IgG抗体検査は研究用試薬のため、結果の臨床的有用性は確立されておらず、診断などの目的では使用できませんが、他の検査と組み合わせて入院時のスクリーニングや病棟管理に利用しています。

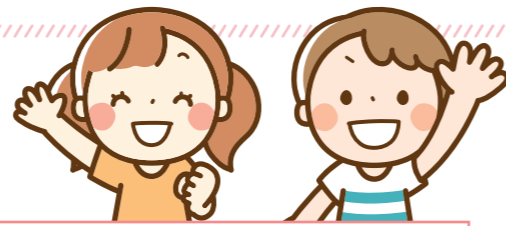
新型コロナウイルス感染症患者では、重症化するにつれて酸素を吸入する能力が低下し、人工呼

吸器やECMO(体外式膜型人工肺)による管理が必要になります。そのため、「重症化リスクのある感染者を適切に鑑別し、必要な医療提供・健康観察につなげる」ことが極めて重要です。この重症化リスクの鑑別にIFN-λ3とTARCを測定し、新型コロナウイルスの診療に役立てています。

現在は、新型コロナウイルスに関連する検査項目の測定をメインに稼働していますが、がんの診断の補助、診断後の経過や治療の効果をみるために行う腫瘍マーカー検査なども測定可能なので、コロナ収束後も活躍が多岐にわたって期待される装置です。十分に検討を重ねた上で、有明地域医療の充実に検査科一同努めます。



EVENT 夏休みを楽しもう!



あらお子ども学び塾 夏休みの宿題を終わらせて、最高の思い出を作ろう!

夏休みの宿題や郷土学習、自然の体験活動を行います。
時 8月6日(土)～8月7日(日) 10時～17時
場 中央公民館 **対** 市内の小学生(4年生～6年生)
定 20人 ※応募多数の場合は抽選
料 1,000円(開催初日に集金)
期 申込締切 7月14日(木)

申 教育委員会へ来館するか、学校が配布する用紙に記入し提出。または右記の二次元コードから申し込み。▶
 ※新型コロナウイルス感染拡大の影響により、内容が変更・中止となる場合があります。
問 生涯学習課 社会教育係 ☎57-8125



キッズ防災塾 消防・防災について、見て・聞いて・感じよう!

九州で初めて出来た防災館のハザードシアターを体験しよう! 消防車や消防署内を見学、レスキュー現場活動を体験。災害を学び、非常食の試食なども行います。
時 7月31日(日) 10時～15時
場 玉名消防署 ありあけ防災館(玉名市築地309番地)
対 有明消防本部管内(荒尾市・玉名郡市)の小学4・5・6年生

定 60人 ※先着順
料 無料
期 申込期間 7月1日(金)～7月22日(金) (土・日を除く8時30分～17時15分)
申 電話で申し込み
問 申込:有明広域行政事務組合 消防本部 消防課 ☎73-5283



第45回 夏休み少年少女俳句教室 夏休みに俳句づくりに挑戦してみませんか?

時 7月25日(月)・27日(水)・29日(金)・8月1日(月)・3日(水) 9時30分～11時30分
 ※全日程の参加が難しい場合は、参加できる日だけでも構いません。
場 中央公民館 C室 ※7月27日(水)のみA室
対 小・中学生 **料** 無料 **持** 筆記用具・ノート・水筒
問 申込:荒尾市俳句協会 ☎090-3663-1703(荒尾)

初心者水泳教室 水泳が苦手な子のための水泳教室を開催!

時 7月25日(月)～8月5日(金) 8時45分～10時(平日計10日間)
場 市民プール **料** 1人につき800円(保険料)
対 市内の小学校に通う、泳ぐのが苦手な2年生～3年生
定 30人 ※先着順
持 水着・水泳帽・ゴーグル・屋内用サンダル

期 申込期間 7月4日(月)～7月15日(金) ※期間前の申し込みは受付いたしません。
申 申込書を提出 ※家族以外の代理申込や、電話での受付は行いません。
問 申込:生涯学習課スポーツ推進係 ☎63-1681 運動公園管理事務所 ☎62-5163



水生生物教室 生き物の採取・観察、河川水を調査し、水環境を学ぼう!

時 8月4日(木) 8時30分～12時 **場** 岩本橋(上井手)
対 小学4年生～6年生 **料** 無料
定 20人程度
 ※大牟田市・南関町を含む。応募多数の場合は抽選

持 筆記用具・帽子・水筒・タオル・着替え・濡れてもいい靴(長靴は不可)
期 申込締切 7月21日(木)
問 申込:環境保全課 ☎63-1386



ものづくり体験教室 夏休みに「ものづくり」の楽しさを体験しませんか?

時 8月7日(日) 9時30分～12時30分
場 ポリテクセンター荒尾 **対** 小学生 **料** 無料
内 ハンドスピナー・ヨーヨー・ペンケース・水でっぼう・スノードームなどを作ります。作品は持ち帰れます。
期 申込締切 7月15日(金)17時(郵送・FAXは必着)

申 学校が配布する用紙に記入し、来所・郵送・FAXのいずれかで申し込み。
 ※応募多数の場合は抽選(抽選結果は7月22日(金)以降に文書でご連絡)
問 ポリテクセンター荒尾 訓練課 ☎62-8610

HPV(子宮頸がん予防)ワクチン接種勧奨が再開します



HPVワクチン接種に関して、積極的な推奨が一時的に差し控えられていましたが、その有効性が副反応のリスクを明らかに上回ると認められ、接種勧奨が再開することになりました。
対 12歳になる年度初日から16歳になる年度末日までの女子(平成18年4月2日～平成23年4月1日生まれ)
料 無料(公費)
接種回数 3回
接種場所 市内の委託医療機関
 ※対象者には、7月上旬に、市保健センターから予診票などの必要書類を発送予定です。

接種機会を逃した人へ
 積極的な勧奨の差し控えで接種機会を逃した人(平成9年4月2日～平成18年4月1日生まれの女子)も、公平な接種機会を確保するため、7月1日～令和7年3月までの3年間は公費で接種できます。3回の接種が完了していない人には、7月上旬に個別通知を送付します。
 ※6月30日までに実費で受けた人は、償還払いの手続きができます。(4月1日に市内住民だった人のみ)必要書類は、お問い合わせください。

この機会に、子宮頸がん検診も受けましょう! 子宮頸がんは、定期的に検診を受ければ早期発見が可能です。対象者には検診の通知を送付しますので、20歳を過ぎたら、毎年、子宮頸がん検診を受けましょう。

問 すこやか未来課 保健センター 63-1153

人権標語 令和3年度「解放文化祭」応募作品

決めつけも いじめもさべつも さようなら
 一小5年 塚本 陸斗さん

「おはよう」の こえでおしらせ げんきよぼう
 万田小1年 くらきほのかさん

7月の地域子育て支援拠点事業 参加費無料

こじか(桜山保育園) ☎68-0055
 6日(水)ダンス 13日(水)ヨガ
 20日(水)バランスボール
 ■月曜・27日(水)・木曜・金曜…わらべ歌・絵本
 ■火曜はベビーちゃんの日
 (ベビーちゃんの日予約は090-9589-7564)
 ■9日(土)・23日(土)は保護者と子どもが集い、一緒に楽しむ「育児参加促進講習会」を開催します。

なかよしひろば(なかよし保育園) ☎62-0749
 7日(木)造形遊び 11日(月)親子体操
 14日(木)ソフトエアロビ 21日(木)親子体操
 28日(木)リズム遊び
 ■4日(月)・5日(火)・12日(火)・19日(火)・22日(金)・25日(月)・26日(火) …自由活動日(わらべ歌、絵本、手遊びなど)

カンガルーポケット(カンガルー保育園) ☎65-8655
 5日(火)音楽遊び 19日(火)バランスボール遊び
 29日(金)英語遊び
 ■11日(月)・火曜(12日・26日を除く)・水曜・木曜・29日(金)…自由活動日(絵本・手遊び・制作遊びなど)

利用時間 10時～15時(日・祝日休み)
 各ひろばでは、月曜～金曜に園庭開放・電話相談を行っています。
各ひろばの活動内容の詳細や休園日などは右記二次元コードからご確認ください▲
 新型コロナウイルス感染症の流行状況によっては活動を休止することがあります。まん延防止等重点措置適用期間については、事前予約が必要です。



PICK UP 04

荒尾市ふるさと応援寄附金のお願い

☎ ぐらしいきいき課 ふるさと創生係 ☎57-7059

「生まれ育ったふるさとを応援したい、自分と関わりが深い地域に貢献したい」という人が、自治体に寄附をする「ふるさと納税制度」。いただいた寄附は、本市の活性化のため各事業に活用しています。ぜひ、市外の家族や知り合いへ、荒尾市ふるさと応援寄附金のPRをお願いします。市外の人は、返礼品として特産品などが受け取れます。

■税の控除が受けられます 寄附金の2千円を超える部分は、居住地の住民税(所得割)の約2割を限度に、所得税と翌年度に課税される住民税から税額控除されます。
 ■申し込み方法 下記いずれかの専用ポータルサイトで申し込みください。○ふるさとチョイス ○楽天ふるさと納税 ○さとふる
 ※詳細は、市ホームページをご確認ください▲



PICK UP 05

社会を明るくする運動

～犯罪や非行を防止し、立ち直りを支える地域のチカラ～

☎ 少年指導センター ☎66-1373

7月の「社会を明るくする月」荒尾市強調月間に合わせ、犯罪・非行の防止や、立ち直りを支えるなど、社会を明るくする運動として、さまざまな活動を行います。次代を担う青少年の健全育成のためにも、家庭・学校・地域が一体となり、環境づくりに取り組むことが大切です。

- ① 犯罪や非行を防止し、安全で安心してくらすことのできる明るい地域社会を築く。
- ② 犯罪や非行をした人が再び犯罪や非行をしないように立ち直りを支える。
- ③ 保護司、更生保護女性会員、BBS会員、協力雇用主などの更生保護ボランティアのなり手を増やす。
- ④ 民間協力者、地方公共団体、国の連携を強化し、犯罪や非行をした人が仕事、住居、教育、保健医療・福祉サービスなどに関し必要な支援を受けやすくするネットワークをつくる。
- ⑤ 犯罪や非行が起こらないよう、若い人たちの健やかな成長を期する。

■この運動が目指すこと

- ① 犯罪や非行を防止し、安全で安心してくらすことのできる明るい地域社会を築く。
- ② 犯罪や非行をした人が再び犯罪や非行をしないように立ち直りを支える。

■この運動で力を入れて取り組むこと

- ① 犯罪や非行をした人の立ち直りを支え、再犯を防止することの大切さや、更生保護の活動について

■事業計画 ※新型コロナウイルス感染状況により、事業を中止・縮小する場合があります。

行事	日時	場所	内容
出発式	7月1日(金) 16時30分～17時	中央公民館 C室 2階	関係団体が集結し、「社会を明るくする運動」の意義を確認します。
広報啓発活動	7月1日(金)～29日(金)	市内一円	広報車による巡回啓発活動を行い、併せて、啓発横断幕・のぼり旗を掲示します。
少年相談	7月1日(金)～29日(金) 10時～15時(土・日・祝日除く)	更生保護 サポートセンター	少年の非行防止・更生保護に関する相談所を開設します。
作文コンテスト	7月1日(金)～29日(金)	市内小・中学校	社会を明るくする運動に関する作文を小・中学校から募集し、優秀作品は表彰します。
「命の紙芝居」上演	7月24日(日) 14時～15時	市立図書館 みんなの部屋	命の大切さなどを題材にした「オリジナル紙芝居」を上演します。演者:松井小百合さん
社会を明るくする運動inあらお	7月31日(日) 13時～16時	文化センター 小ホール	個人やグループによる器楽演奏やダンスパフォーマンスなどのほか、地域で社会貢献活動を実践している各団体の発表などを通して、啓発活動を推進します。



PICK UP

PICK UP 01

夏季限定で乗合タクシーの増便を行います

☎ 総合政策課 政策推進室 ☎63-1273

平井地区・府本地区を運行中の乗合タクシーにおいて、利便性向上と外出機会を増やすため、夏季限定であらおシティモール17時(午後5時)発の便を1便増便します。これを機に乗合タクシーを利用してみませんか。

■増便期間 7月1日(金)～9月30日(金)

■運行時間

平日	平井・府本地区発 ▶ 市民病院行	8:30	9:30	10:30	12:30	13:30	14:30
	平井・府本地区発 ▶ シティモール行						
	市民病院発 ▶ 平井・府本地区行	10:05	11:05	12:05			
	シティモール発 ▶ 平井・府本地区行	11:30	13:00	14:00	15:00	16:00	17:00
土・日・祝	平井・府本地区発 ▶ シティモール行	8:30 土曜のみ	9:30	10:30	11:30	13:30	14:30
	シティモール発 ▶ 平井・府本地区行	11:00	12:00	13:00	14:00 土曜のみ	15:00	16:00 17:00

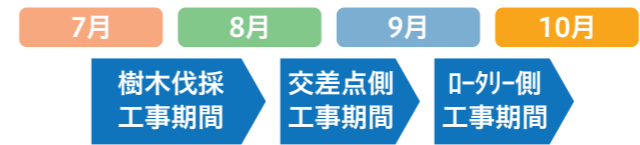
PICK UP 02

市民病院玄関前ロータリー工事のお知らせ

☎ 市民病院 病院建設室 ☎63-1115

新病院建設に伴い、玄関前ロータリーの工事を行います。ロータリー内の樹木伐採、花壇などの取壊し、新しい道路側溝(排水施設)の据付工事を行います。病院へご来院の皆さまには、駐車場の一部が使用できなくなりご不便をおかけしますが、誘導員の指示に従って、送迎・駐車をお願いします。

■工事期間:7月中旬～10月中旬(予定)



※従来どおり正面から車で敷地内に入ることができますが、誘導員の指示に従ってください。
 ※ご来院の皆さまへの影響を軽減するため、できる限り、土日祝日に作業を行います。

PICK UP 03

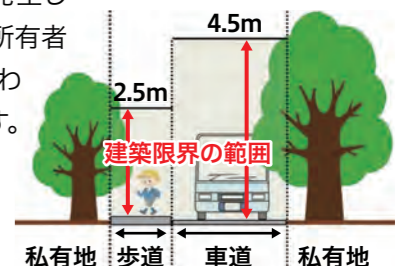
道路沿い私有地の樹木の伐採・除草のお願い

☎ 土木課 維持管理係 ☎63-1485

道路沿いの樹木や雑草が茂り道路にはみ出すと、歩行者や車両が安全に通行できません。特に交通量の多い通学路では、子ども達が安心して通学できない箇所があります。道路には通行の安全確保のために「建築限界」が定められており、車道の上空4.5m、歩道の上空2.5mの範囲内に障害になるものを置いてはいけません。地域の環境美化と通行者の安心・安全のために、道路沿いの土地所有者は伐採・除草にご協力をお願いします。

※私有地の生垣や庭木などからの倒木や道路上に張り出した枝の落下などにより、通行中の歩行者や車両が損傷する事故が発生した場合は、樹木の所有者が賠償責任を問われることがあります。

■場 市内全域
 ■対 土地の所有者と管理者



ご注意 新型コロナウイルス感染症拡大防止のため、延期や中止になる場合があります。事前にご確認ください。

くらしの情報

Living Information

アイコンの説明

- 時 日時
- 場 場所
- 内 内容
- 対 対象
- 資 資格
- 定 定員
- 料 料金
- 持 持ち物
- 期 期日・期間
- 申 申込
- 備 備考
- 問 問い合わせ先

浄化槽を使用している人へ 【浄化槽は維持管理が大切です】

浄化槽は、微生物の働きにより汚水を浄化する装置です。そのため、定期的に維持管理をしないで放置していると、処理機能が次第に低下して、水質が悪化し、大切な海や川を汚す原因となってしまいます。こういったことを未然に防ぐため、浄化槽法では、定期的な保守点検・清掃・法定検査の3つが、浄化槽管理者(設置・使用者)の義務として規定されています。環境を守るために、必ず実施してください。

【浄化槽管理者の3つの義務】

- ①保守点検:浄化槽の機能を保つための点検、調整、修理、消毒剤の補給、プロワ(送風機)の調整などを行います。家庭用の浄化槽の場合、4カ月に1回以上の点検が必要です。
- ②清掃:浄化槽内にできた汚泥などの引き出しや調整、機器類の掃除・洗浄などを行います。最低年1回は浄化槽の清掃を実施しましょう。保守点検と清掃は、浄化槽設置者と維持管理契約している業者が実施します。
- ③法定検査:浄化槽の放流水質が基準を満たしているか、保守点検や清掃などの維持管理や使い方が適切かを判定します。法定検査は使用開始後3カ月経過して8カ月以内に行う検査(7条検査)とその後、毎年1回定期的に行う(11条検査)検査が必要です。

【検査機関】熊本県浄化槽協会(県知事指定)

問 熊本県浄化槽協会
☎096-284-3355
環境保全課
☎63-1370

熊本県生活排水対策
イメージキャラクター“排水くん”



17時～19時30分

★市民サービスセンター内マイナンバー出張窓口もご利用ください。

【マイナンバーカード出張申請会承ります】

■日程/要相談

■場所/市内の事業所やコミュニティルームなど

■対象/10人以上の市のマイナンバーカード未申請者がいる事業所やサークルなど

■申込方法/電話で申し込み

★日程につきましては、ご希望に添えない場合があります。

問 申込:市民課 ☎63-1302

国民年金保険料免除 申請の受付を開始します

経済的な理由で国民年金保険料を納めることができない場合は、未納のままにせず、免除・納付猶予制度をご利用ください。

○免除の期間/令和4年7月分～令和5年6月分の保険料

○免除の種類/全額、一部免除(4分の3、半額、4分の1)、納付猶予(50歳未満)

○免除の決定/本人、配偶者、世帯主の前年の所得で審査します。そのため希望した免除を受けることができない場合があります。

時 【受付開始日】7月1日(金)

場 保険介護課 国保年金係

持 身分証明書、代理人が手続きする場合は委任状

※失業後の申請の場合は「雇用保険受給資格者証」か「離職票」またはその写しがあると特例制度を受けることができます。

問 保険介護課 国保年金係

☎63-1327

お知らせ

消費税のインボイス制度 説明会・登録申請相談会 の開催について

免税事業者を含む多数の事業者が影響を受けることを踏まえ、消費税のインボイス制度の円滑な導入に向けた制度周知の観点から一般の事業者が誰でも参加することができる説明会を開催します。制度説明の後、登録申請書の記載方法について説明します。個人事業者の方は、マイナンバーカード及びスマートフォンをご持参いただければ、その場でe-Taxによる登録申請ができます。

時 7月28日(木) 14時～16時
7月29日(金) 10時～12時

場 玉名税務署 2階会議室

対 事業者

定 各日14人

期 【申込締切】開催日の前日まで

申 電話で申し込み

問 申込:玉名税務署 ☎72-2125
(音声ガイダンス「2」を選択)

マイナンバーカードに 関する手続きについて

【休日窓口・延長窓口もご利用ください】

■受付業務/マイナンバーカードの申請・交付・券面記載変更(市役所のみ)、マイナポイント申込に関するサポート

■場所/市役所市民課

■休日窓口日時/7月10日(日)

9時～11時30分

■延長窓口/毎週木曜(祝日を除く)

くらしの情報 PICK UP

Living Information

PICK UP
06

令和4年度 住民税非課税世帯などに対する 臨時特別給付金のご案内

問 福祉課 保護係 市非課税世帯
臨時特別給付金事務局
☎0120-878-272

コロナ禍で原油価格や物価が高騰するなか、生活に困っている人の支援強化として、家計急変世帯を含む住民税非課税世帯などに臨時特別給付金を給付します。
※令和3年度住民税非課税世帯・家計急変世帯などで既に給付金を受けた世帯は支給対象外です。

■対象世帯

(1)住民税非課税世帯…令和4年度の住民税が非課税である世帯(世帯員全員が非課税であること)で、6月1日において荒尾市に住民登録がある世帯。

①1月1日において荒尾市に住民登録があり、支給対象となる世帯は案内を送付します。

②1月2日以降の転入などで、荒尾市に税情報がない世帯も、対象世帯であることが確認できた世帯から順次案内を送付します。

(2)家計急変世帯…(1)のほか、1月1日以降に新型コロナウイルス感染症の影響を受けて家計が急変し、(1)の世帯と同様の事情にあると認められる世帯も相談を受け付けます。

※(1)と(2)のいずれも、住民税が課税されている人の

扶養親族などのみからなる世帯を除きます。

※(1)と(2)のいずれかの給付を受けた世帯に属する人を含む世帯は、給付金の区分に関わらず、再度支給を受けることは出来ません。

※生活保護を受給している世帯も、それぞれの要件を満たす場合には、支給対象となります。

(3)その他…DV避難者など(措置入所等児童、措置入所高齢者・障がい者)で6月1日時点で避難している人(措置済)も支給対象となりますのでご相談ください。

■支給額 1世帯あたり10万円

■申請期限 10月31日(月)

■相談申請窓口・お問合せ

福祉課 保護係 市非課税世帯臨時特別給付金事務局
受付:9時～17時(平日のみ)

☎0120-878-272

■内閣府住民税非課税世帯等に対する

臨時特別給付金コールセンター ☎0120-526-145
受付:9時～20時(平日のみ)

※一般的な制度について答えるコールセンターです。

PICK UP
07

危険なブロック塀の撤去費用を補助します

問 建築住宅課 ☎63-1498

老朽化して傾いたブロック塀は、地震時に倒壊し、通行人に危害を及ぼし、避難・救護活動の妨げになる可能性があります。市では住宅や事業所などから避難所への経路に面する危険なブロック塀の撤去に必要な経費を補助します。

期 受付期限 11月30日(水)

※予算に達し次第終了

対 次のすべてに該当するもの

①点検表で確認した結果、

安全対策が必要なもの

②補助対象となる道路に面し、

道路面からの高さが80cm以上のもの

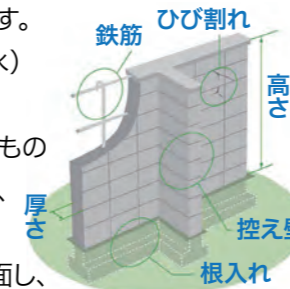
③ブロック塀自体の高さが60cm以上のもの

※他にも要件あり。詳細はお問い合わせください。

■補助額 ○工事費の3分の2以内の額 ○20万円

○撤去するブロック塀の長さに12,000円をかけた額

のうち、最も少ない額が補助額となります。



点検項目	点検内容	点検結果	
		適合	不適合
高さ	2.2m以下	はい	いいえ
壁の厚さ	高さ2mを超える塀で15cm以上	はい	いいえ
	高さ2m以下の塀で10cm以上	はい	いいえ
鉄筋	壁頂、基礎には横に、壁の端部と隅角部には縦に、それぞれ径9mm以上の鉄筋が入っている	はい	いいえ
	壁内に径9mm以上の鉄筋が縦横80cm以内で入っている	はい	いいえ
控え壁 高さが1.2mを超える場合	3.4m以内ごとに、鉄筋が入った控え壁が塀の高さの1/5以上突出してある	はい	いいえ
基礎	丈が35cm以上で根入れ深さが30cm以上の鉄筋コンクリート造の基礎がある	はい	いいえ
傾き ひび割れ	全体的に傾いていなくて、1mm以上のひび割れがない	はい	いいえ
ぐらつき	人の力で簡単にぐらつかない	はい	いいえ
その他	塀が土留め壁を兼ねていなくて、玉石積み擁壁などの上でない	はい	いいえ

時 8月25日(木) 10時～12時
場 有明保健所(玉名市岩崎1004-1)
対 アルコール・薬物・ギャンブル・ゲーム・クレプトマニア(窃盗症)・摂食障害など依存症者の本人、家族、依存症者にかかわる支援者
備 要事前予約(事前申し込みがない場合は、相談会が中止になることがあります。)
問 熊本県精神保健福祉センター
 ☎096-386-1166
 (平日9時～16時)

※福祉課でもアルコール・ギャンブル・薬物・ゲーム等の依存症に関する相談に応じています。秘密は厳守しますので、ぜひご相談ください。

あらお就職相談会

離職期間が長い、人間関係が苦手など、働くことや将来に少しでも悩んだら気軽にご相談を! 相談は無料です!

時 13時30分～16時
①7月7日・8月4日(木)
【対応機関】
 たまな若者サポートステーション
 ◎15歳～49歳の人
 (就職支援プログラム)対応
②7月21日(木)
【対応機関】
 ジョブカフェ玉名ランチ
 ◎学生から高齢者まで全般対応
※どちらに行かれても基本的に対応可能です。

場 市役所別館 環境保全課 2階 51号会議室(地域職業相談室隣)
対 年代問わず(家族だけでも対応)
申 お待たせする場合がありますのでご予約をおすすめします
 ※感染症関連での内定取り消しや今後の就職に不安のある人もご相談ください

※マスク着用をお願いいたします
 ※3密を避けるため間隔をあけて対応します

問 予約:
①たまな若者サポートステーション ☎74-0007
②ジョブカフェ玉名ランチ ☎74-1125

初回:7月16日(土)
定 15人 ※親子での参加は要問合せ
料 6,000円(6回分・材料費込み)
○フラワーアレンジメント教室(全6回)
時 第3土曜 10時30分～12時
 初回:7月16日(土)
定 10人
料 15,000円(6回分・花代込み)
【共通事項】
場 働く女性の家(エポック・荒尾)
 ※一部講座は中央公民館調理室
申 電話、来館、申込フォームのいずれかで申し込み
 各講座の詳細は、エポック・荒尾ホームページをご覧ください。

エポック・荒尾
 ホームページ▶



問 申込:荒尾市働く女性の家(エポック・荒尾)
 ☎64-2884

9月入校生募集 【大牟田高等技術専門学校】

新たな技能や資格の取得を目指して5カ月間の訓練を受けてみませんか?
■募集期間 8月9日(火)まで
■募集科目(募集人数) パソコン初級・中級連続養成科②(20人)
■対象者 就職を希望する人
■料金 無料(別途教科書代等必要)
問 申込:福岡県立大牟田高等技術専門学校 ☎0944-54-0320

相談

地域版依存症相談会に参加しませんか

依存症専門の相談員による「地域版依存症相談会」を開催します。依存症に関する問題を語ることで抱えている問題を整理し、専門的な助言と正しい知識を習得してみませんか。ひとりで抱え込まず、ぜひご相談ください。

エポック・荒尾 7～12月連続講座【託児あり/要問合せ】

保育士による託児があり(条件有)、子育て中の人も気軽に参加できます。

○心と身体を癒す美容と健康教室(全12回)

時 第2・4木曜 19時～20時
 初回:7月14日(木)

定 15人
料 6,000円(12回分)

○プラス一品簡単料理教室(全6回)

時 第1金曜 19時～20時30分
 ※初回のみ第2金曜 7月8日(金)

定 15人 ※親子での参加は要問合せ
料 6,000円(6回分・材料費込み)

○ハワイアンフラダンス教室(全12回)

時 第2・4土曜 14時～15時
 初回:7月9日(土)

定 15人
料 6,000円(12回分)

○産後ヨガ教室(全12回)

時 第2・4月曜 10時30分～11時30分
 初回:7月11日(月)

定 15人
料 6,000円(12回分)

○パステルアート教室(全12回)

時 第2・4月曜 13時30分～15時30分
 初回:7月11日(月)

定 10人
料 6,000円(12回分・材料費込み)

○香りのサロン アロマ講座(全6回)

時 第2火曜 14時～15時30分
 初回:7月12日(火)

定 10人
料 9,000円(6回分・材料費込み)

○カтары場サロン(全12回)

時 第2・4木曜 10時～12時
 初回:7月14日(木)

定 12人
料 3,600円(12回分)

○ハンドメイドアクセサリー講座(全12回)

時 第2・4木曜 10時～11時30分
 初回:7月14日(木)

定 10人
料 18,000円(12回分・材料費込み)

○パパッと作れるランチ講座(全6回)
時 第3土曜 10時～12時

ご注意 新型コロナウイルス感染症拡大防止のため、延期や中止になる場合があります。事前にご確認ください。

収入または所得が同等以上の人(厚生年金・国民年金受給者を含む)を連帯保証人にできること

④申込者および同居者が暴力団員でないこと

⑤市営住宅の明渡し請求を受けた者でないこと

⑥過去において市営住宅に入居していた者、または、現に市営住宅に入居している者は、市営住宅家賃の滞納がないこと

⑦入居する世帯全員が、住宅における共同生活を円満に営むことができること

⑧入居する世帯全員の収入が申込収入基準の範囲内にあること

【入居の申込み収入基準】

●一般階層/
 月額所得15万8,000円以下

[標準世帯(親子4人家族)の場合・・・世帯の年収447万1,999円以下]

●裁量階層/
 月額所得21万4,000円以下

[標準世帯(同)の場合・・・世帯の年収531万1,999円以下]

(注)裁量階層とは、中学生以下の子どもや障がい者手帳の交付を受けている方がいる世帯、高齢者世帯等を指します。

【申込用紙配布場所および申込受付場所】

市役所2階 建築住宅課

問 建築住宅課 住宅管理係

☎63-1491

有害鳥獣による農作物被害の防止に取り組む若手農家などを募集します

イノシシやカラスなどの有害鳥獣による農作物被害を防止するため、若手農家等向けの研修会を開催します。

対 有害鳥獣による農作物被害の防止に興味・関心のある若手農家など

定 10人程度

期 【申込締切】7月22日(金)

料 無料

問 申込:農林水産課 農政係

☎63-1443

募集

指定管理者を募集します

■対象施設/荒尾運動公園施設

■応募資格/法人その他の団体
 ※個人では応募できません。

■募集要項の配布開始日/7月8日(金)

※市ホームページからダウンロードまたは施設担当課で配布します。

■受付期間/8月29日(月)～9月2日(金)

■選定方法/提出された書類を審査し、事業計画などについてプレゼンテーションや個別ヒアリングを実施して選定します。

※募集に関する詳細は、市ホームページをご覧ください。

問 公共施設マネジement推進室

☎57-7160

市営住宅の随時募集受付団地を拡大しました

7月11日(月)より、従来より受け付けておりました市営住宅の随時募集受付に中央区団地の9棟を追加します。

申込者については、申込順に待機者として登録します。空家が生じたときに、実態を調査し、適正と認められる方について、申込順に空家を紹介していきます。直ちに入居できるものではありません。

■募集住宅/
 中央区団地(9棟のみ)・北五反田団地・八幡台団地・桜山団地2丁目(A～K棟)、桜山団地1、3、4丁目

■間取り/
 住宅によって異なります

■家賃/
 入居者の収入に応じて決まります

■入居資格/
 ①国税・地方税を滞納していないこと

②現に、住宅に困窮していることが明らかな者であること

③市内に在住し、申込者と比較して

お知らせ

ヒアリング調査へのご協力のお願い

市内全事業所を対象に、新型コロナウイルス感染症拡大に伴う事業者への影響や市内業況を把握するため、ヒアリング調査を実施します。

時 7月上旬～下旬

内 【方法】電話による聞き取り調査

事業者名/業種/従業員数/新型コロナウイルス感染症の影響に関すること/

雇用に関すること/支援策の申請状況/働き方に関すること/

市に対する要望

※詳しい内容は、市ホームページ、市フェイスブック、愛情ねっとなどで公表します。

※本調査に関し、金融機関の口座情報や暗証番号等を聞くことはありません。

問 産業振興課

商工・企業誘致推進室

☎63-1432

浄化槽の使用の「休止の届出」について

長期間使用していない浄化槽は、決められた内容の清掃を行い、市に「浄化槽の使用の休止の届出」をすることで、浄化槽の清掃、保守点検及び熊本県浄化槽協会の定期検査(11条検査)が免除されます。

使用を再開するときは、必ず市と地域の清掃・保守点検業者にご連絡ください。詳しくは、市役所環境保全課までお尋ねください。

問 環境保全課 ☎63-1370

サマージャンボ宝くじ 7月5日(火)発売!!

1枚300円

この宝くじの収益金は市町村の明るく住みよいまちづくりに使われます。

(公財)熊本県市町村振興協会

- 初回:7月14日(木)
- 定 15人
- 料 7,200円(12回分)
- 夜のアロハトレーニング講座(全12回)
- 時 第1・3金曜 19時30分～20時30分
- 初回:7月15日(金)
- 定 15人
- 料 7,200円(12回分)
- ベビーマッサージ講座(全12回)
- 時 第1・3火曜 10時30分～12時
- 初回:7月5日(火)
- 定 12人
- 料 6,000円(12回分)
- 初めての絵手紙作り講座(全6回)
- 時 第1・3木曜 13時30分～15時30分
- 初回:7月7日(木)
- 定 10人
- 料 3,000円(6回分)
- ※別途材料費 毎回500円
- 初めてのパン作り講座(全12回)
- 時 第1・4月曜 9時～12時
- 初回:7月4日(月)
- 定 12人
- 料 6,000円(12回分)
- ※別途材料費 毎回1,100円
- 持 エプロン、三角巾、持ち帰り用の袋
- 初級テーブルマジック(全12回)
- 時 毎週土曜 10時～11時30分
- 初回:8月6日(土)
- 定 15人(中学生以上)
- 料 6,000円(12回分)
- ※別途材料費 初回のみ1,000円
- 問 中央公民館 ☎62-0051

お申し込みはこちらのフォームから▶



中央公民館 主催
【趣味の講座】参加者募集

- 初めての将棋講座(全12回)
- 時 第1・3金曜 10時～11時30分
- 初回:7月15日(金)
- 定 10人
- 料 6,000円(12回分)
- 絵を描いたことがない方の似顔絵講座(全12回)
- 時 毎週火曜 13時～15時
- 初回:7月5日(火)
- 定 20人
- 料 7,200円(12回分)
- 持 HB鉛筆、中太筆ペン、練消しゴム、A4バインダー
- 初めてのセルフリンパマッサージ講座(全6回)
- 時 第2・4火曜 10時30分～11時30分
- 初回:7月12日(火)
- 定 12人
- 料 3,000円(6回分)
- 親子で洋菓子作り講座(全6回)
- 時 第2・4日曜 10時～12時
- 初回:7月10日(日)
- 定 8組(小学生以上と保護者)
- 料 3,000円(6回分)
- ※別途材料費 1組毎回1,500円
- 持 エプロン、三角巾、持ち帰り用の袋
- 親子パルーンアート講座(全12回)
- 時 第2・4土曜 10時～12時
- 初回:7月9日(土)
- 定 10組(小学生以上と保護者)
- 料 6,000円(12回分)
- ※別途材料費 1組毎回300円
- 持 持ち帰り用の袋
- 昼のアロハトレーニング講座(全12回)
- 時 第2・4木曜 13時～14時

竹筒炊き込みご飯と竹箸・竹コップ作り体験

- 【講師】大場 甚造さんおおば じんぞう
- 時 7月23日(土) ①9時～ ②11時～
- 場 働く女性の家・中央公民館駐車場
- 対 中学生以下とその保護者 ※託児あり、要問合わせ
- 定 各回 先着4組(1組最大4人)
- 料 1組 1,000円
- 持 エプロン、三角巾
- 問 申込:電話で申し込み
働く女性の家(エポック・荒尾) ☎64-2884

「自分力アップセミナー」
～今日より輝く! 明日の自分～

- 何かを始めたいけど、どうしたらいいかわからない。モヤモヤを吹き飛ばしたい! 新しい一歩を踏み出したい! そんな悩みを紐解きます。
- 【講師】加来 恵美子さんかき えみこ
(株)加来建設 代表取締役会長・スピリチュアルカウンセラー)
- 時 7月30日(土) 10時30分～11時30分
- 場 働く女性の家(エポック・荒尾) 体育室
- 対 仕事をしている人、これから何かを始めたい人、子育て中でお悩みの人 ※託児あり、要問合わせ
- 定 先着70人
- 料 無料
- 問 申込:電話で申し込み
働く女性の家(エポック・荒尾) ☎64-2884
中央公民館 ☎62-0051

ご注意 新型コロナウイルス感染症拡大防止のため、延期や中止になる場合があります。事前にご確認ください。

消防設備士試験案内

- 試験種類/甲種全類、乙種全類
- 試験日/第1回:9月4日(日) 第2回:9月11日(日)
- 願書受付期間/書面申請:7月14日(木)～21日(木) 電子申請:7月11日(月)～18日(月)
- 試験地/熊本市
- 詳しくは、試験案内をご覧ください。
- 願書等の配置場所/消防試験研究センター熊本県支部、熊本市消防局、県内の消防本部及び熊本県総務部市町村・税務局消防保安課。
- 問 (一財)消防試験研究センター 熊本県支部 ☎096-364-5005

イベント・催し

肝臓の病気についての公開講座を開催

- 7月28日(木)は「世界・日本肝炎デー」です。
- 肝がんゼロを目指して、肝炎に関する正しい知識等の普及啓発を目的とした公開講座が開催されます。講演後に肝臓専門医による相談コーナーもありますので、ぜひご参加ください。
- 時 7月31日(日) 10時～12時
- 場 くまもと県北病院 (玉名市玉名550番地)
- 定 50人(要予約)
- 問 熊本大学病院 肝疾患センター ☎096-372-1371 (平日10時～16時)

自衛官等採用案内

- 種目/(1)一般曹候補生②(2)自衛官候補生
- 受験資格/ (1)(2)18歳以上33歳未満の者
- 受付期限/(1)9月5日(月) (2)年間を通じて行っています。
- 試験期日/ (1)1次:9月15日(木)～18日(日) 2次:10月8日(土)～23日(日)
- ※いずれか1日を指定されます。
- (2)受付時自衛隊熊本地方協力本部のホームページにてお知らせします。
- 試験会場/ (1)(2)玉名地域振興局
- ※上記以外にも航空学生・防衛大学校学生・防衛医科大学校学生も募集しています。資料請求など詳しくはお問い合わせください。
- 問 申込:
自衛隊熊本地方協力本部 玉名地域事務所 ☎72-4211

救命講習会を開催します

- 内 心肺蘇生法(小児・乳児)、AEDを使った救命講習会
- 時 7月17日(日) 9時～11時
- 場 荒尾消防署 3階講堂
- 定 先着15人 (事前に電話にて申し込み)
- 料 無料
- ※以前、普通救命講習会を受けた人は、修了証カードを持参してください。
- 問 申込:荒尾消防署 救急係 ☎63-1121

試験・講習

視覚障がい者のためのボランティア養成講座

- 広報や新聞等を朗読してCDに録音する朗読ボランティアの養成講座を実施します。途中からの参加も歓迎!
- 時 11月までの第2、4月曜日 10時～
- 場 ふれあい福祉センター
- 対 【受講資格】市在住の人
- 申 荒尾市社会福祉協議会へ電話
- 料 無料
- 問 申込:荒尾市社会福祉協議会 ☎66-2993 FAX66-2994

起業家を目指す人のための「あらお創業塾 入門編」を開催します

- 時 8月20日(土) 9月10日(土) 10月8日(土) 11月12日(土) 12月10日(土)
- 各日とも14時45分～17時
- 場 起業家支援センター会議室 ※ZOOMによる受講も可能。
- 内 「創業のススメ」各回異なるテーマにより、創業についての実例を紹介し、成功する創業のやり方についてお話しします。
- 【第1回のテーマ】道の駅やフードコートを活用による創業
- 【講師】中小企業診断士 山本 久義さんやまもと ひさよし
- 問 申込:起業家支援センター ☎82-7091(西田) ☒ y_nishida@arao-cci.or.jp



土づくりに最適 **あらッ** 有機質肥料販売中 (登録番号 生第103494号)

荒尾子ども未来基金に協賛しています

株式会社 クリーン発酵九州
熊本県荒尾市大島1738番2 FAX 0968-62-5188

お問い合わせ ☎0968-62-5588

聞こえに困ったら、まずはお電話ください! 荒尾市は巡回訪問、随時訪問のエリアです。

ご自宅 介護施設 **補聴器訪問相談**

カウンセリング・聴力の測定・補聴器体験・補聴器の注文・購入後のメンテナンス

岩永補聴器 熊本店 ☎096-326-8339

熊本市中央区上通町3-33(鶴屋前)

営業日 月曜～土曜 9時～18時
日曜(第2第4のみ) 9時～17時
定休日 日曜(第1第3第5)、祝祭日

www.iwanaga-co.com 岩永補聴器 検索

「地域の遺構(世界遺産・万田坑)を守り伝える」研究会参加者募集

本研究会では、まず、ガイドを聞き、観光資源・教育資源としての活用について説明を聞きます。その後、万田坑の保全、継承のお題について、自由討論を行います。参加は無料です。

時 7月24日(日) 9時30分～11時30分
場 万田坑ステーションへ集合
対 18～70歳
定 15人
期【申込締切】7月15日(金)
持 筆記用具
申 電話で申し込み
【主催】 万田炭鉱館
【共催】 万田坑ファン倶楽部
問 申込:万田坑ステーション ☎57-9155

健康麻雀サロン

麻雀と交流を楽しみたい人募集中。初心者でもわかりやすく楽しめます。

時 7月7日・14日・21日・28日、8月4日 ※いずれも木曜日の13時～17時
場 メディア交流館 研修室A
対 どなたでも
定 各回12人程度
期【申込締切】開催日の3日前まで
料 500円/1回
問 申込:☎090-4980-6906(平川)



荒彩会(水彩画グループ)作品展示

会員の作品20点を展示しています。ぜひご覧ください。

時 6月30日(木)～7月7日(木) 9時30分～21時30分 (最終日は12時まで)
場 万田炭鉱館展示ホール
料 無料
問 水彩画教室 荒彩会 ☎64-1130(代表:浦田 幸枝)

あらおにほんご 交流ひろばについて

日本語や文化、習慣などを日本人サポーターと一緒に学びましょう!!

時 7月10日(日)・24日(日) 10時～11時30分 (基本第2・第4日曜)
場 中央公民館
対 市内や近隣にお住まいの外国人
定 15人程度(先着順)
申 代表者が生涯学習課へメール(syogaku@city.arao.lg.jp)か電話、もしくは中央公民館へ来館
問 生涯学習課・産業振興課 ☎57-8125



5月2日活動の様子

しろちどりの会 ワークショップ

「羊毛フェルトでしろちどりづくり」荒尾干潟で暮らすしろちどりを想像しながら、羊毛フェルトで市の鳥「しろちどり」を作ってみませんか。

【講師】 しろちどりの会会員
時 7月16日(土) 13時30分～14時30分
場 荒尾干潟水鳥・湿地センター
対 どなたでも
定 10組(20人程度) ※先着順
料 500円
申 7月1日(金)より電話にて受付
問 申込:しろちどりの会(松浦) ☎090-5729-7727(10時～19時) ※電話を取れない時は、折り返し連絡させていただきます。



荒尾史学会 講演会

時 7月19日(火) 18時30分～20時
場 中央公民館 視聴覚室
内【演題】荒尾市の弥生時代遺跡
【講師】 福田 拓也 (文化企画課世界遺産・文化交流室 学芸員)
料 非会員 500円/会員 100円
申 事前申し込み不要
問 荒尾史学会 ☎090-2905-6837(諸隈)

ご注意 新型コロナウイルス感染症拡大防止のため、延期や中止になる場合があります。事前にご確認ください。

みどり蒼生館からのお知らせ

○ワンコインティータイム
 ようかんにひと手間かけて、きんつばを作ります。
時 7月8日(金) 10時～12時/13時30分～15時30分
期【申込締切】7月5日(火)
料 500円/1回(申込時に支払い前納となります)
 ○みんなの楽しい料理教室
 みんなで楽しく季節の食材を使った体にやさしい料理を作ります。
時 7月13日(水)・27日(水) 10時～13時
期【申込締切】開催日の3日前まで
料 800円/1回(申込時に支払い前納となります)
 ○くまもとふるさと食の名人
 荒尾干潟(有明海)で採れた海産物を使って、夏の料理を作ります。
時 7月22日(金) 10時～13時
期【申込締切】7月19日(火)
料 1,500円(申込時に支払い前納となります)
【以下は共通事項】
場 みどり蒼生館 調理実習室
対 どなたでも
定 各10人
申 来館(9時30分～19時30分) 7月1日(金)より受付開始 ※月曜休館
持 筆記用具、エプロン、三角巾、マスク、飲料水、スリッパ、手拭きタオル
問 みどり蒼生館 ☎66-4700

中央公民館 主催【市民講座】参加者募集

①「認知症について今後の生き方」
 高齢者人口比率が年々高くなり続ける今後認知症とどう向き合うか心構えを習得。
【講師】 荒尾こころの郷病院 石川 智久さん/宗 久美さん
時 7月14日(木) 9時～10時
場 中央公民館 研修室 C室
対 55歳以上の人優先
定 45人(先着順)
 ②講演会「家庭で出来る応急処置」
 夏休み旅先での交通事故や水難事故、熱中症。自分で出来る応急処置を習得。
【講師】 荒尾消防署
時 7月23日(土) 13時～14時30分
場 中央公民館 研修室 C室
対 どなたでも
定 45人(先着順)
 ③講演会「巧妙に変化する詐欺グループの事例とは」
 次々と巧妙な手口の特種詐欺グループ。被害を抑制する為に詐欺事例を習得。
【講師】 荒尾警察署
時 7月27日(水) 10時～11時30分
場 中央公民館 研修室 C室
対 どなたでも
定 45人(先着順)
問 中央公民館 ☎62-0051

お申し込みはこちらのフォームから▶



イベント・催し

公共職業訓練9月期生募集【ポリテクセンター荒尾】

ものづくりを中心とした就職に結びつきやすい内容です。
 ※1カ月間ビジネススキル講習を学んだ後に6カ月間の本訓練を行います。(計7カ月間)

■募集科 ビジネススキル講習(1カ月)+本訓練①②③のいずれか(6カ月)
 ①溶接エンジニア科
 ②機械CAD加工科
 ③ビル管理技術科

■定員 3科合計8人
 ■募集締切 7月27日(水)
 ■筆記試験・面接日 8月2日(火)
 ■訓練期間 9月1日(木)から7カ月間
 ■料金 無料(別途教科書代等必要)
問 申込:ポリテクセンター荒尾 ☎62-8610

健康うたごえサロン

歌うことが好きな人、楽しみたい人、懐かしの音楽と一緒に歌って楽しみませんか?

時 7月19日(火) 10時～11時/11時05分～12時05分
場 メディア交流館 研修室A
対 どなたでも
定 各10人
期【申込締切】7月15日(金)
料 500円/1回
持 筆記用具
問 申込:メディア交流館 ☎69-0552

広報あらおに有料広告を掲載しませんか

市内各家庭のほか、公共施設などに配布しています

■発行部数 22,500部
 ■料金 20,000円/1枠
 ■サイズ 48mm×180mm
 ■申込期限 掲載希望号発行日の2カ月前

市ホームページにバナー広告を掲載しませんか

世界中に情報を発信できます

■料金 4,000円/月
 ■サイズ 50ピクセル×130ピクセル
 ■申込期限 掲載希望月の1カ月前
 ※令和4年4月からは料金・サイズが変わります。

掲載には審査があります。詳しくは市ホームページをご覧になるか、問い合わせください。
問 総合政策課 広報広聴係 ☎63-1157

公益社団法人 荒尾市シルバー人材センター

あなたにあった働き方が見つかる!!

男性も 女性も 70歳からでも

会員募集

毎月 入会説明会

●第2・第4 火曜日 ●第3 日曜日
 時間 午前10時より(時間厳守)

入会資格 荒尾市内在住 年齢60歳以上 健康で働く意欲のある方

就業内容 植木手入れ・除草・大工・塗装・屋内外雑役・調理補助・ベッドメイキング 襖・障子・網戸の張り替え・管理業務(夜間も含む)・筆耕・駐車場管理 家事援助(掃除・洗濯・料理)・子育て支援(学童・子守り)・農作業など

お気軽にお問合せ下さい!!

お仕事のご依頼も同時受付中!!

熊本県荒尾市下井手193番地1 (荒尾市総合福祉センター内) TEL 0968-65-5200

図書館へ行こう!

7月は全日開館します!

開館時間 10時～20時

休館日 ■毎月月末(土日・祝日の場合は翌日)
■年末年始(12/29～1/3)
■特別整理期間(毎年7日間程度)

おはなし会開催中!
時 7月1日(金) 11時～
7月2日(土)・9日(土)・16日(土)・23日(土)・30日(土)
14時～ ※16日(土)は「英語絵本おはなし会」

EVENT 「ふしぎ駄菓子屋 銭天堂クイズラリー」
in 市立図書館
時 7月20日(水)～8月31日(水)
テレビアニメでも人気の「ふしぎ駄菓子屋 銭天堂」のクイズラリーを開催します。クイズに答えて、素敵なプレゼントをもらおう!

夏休み期間中の学習室の利用について

夏休み期間中は「みんなのへや」を学習室として開放します。
時 7月22日(金)～8月31日(水)10時～19時30分(土日祝除く)
※土日祝以外でも利用できない場合もあります。

【注意】

- 蓋つきの飲み物は持ち込めますが、食事はできません。
- 学習室内の私語は控えましょう。
- 消しゴムのカスなどのゴミは、各自で持ち帰ってください。
- 誤って飲み物をこぼすなど、汚した場合はスタッフに報告してください。

※新型コロナウイルス感染拡大などにより、変更となる場合があります。

デジタルライブラリーを使い倒そう!

～電子ペーパーサイネージ編～

図書館には、全国初のデジタルライブラリーブースがあり、最新のデジタルコンテンツを導入しています。ブース左側にある「電子ペーパーサイネージ」は、モノクロ無灯反射式で、スマホなどに比べて目に優しく、消費電力も低いエコなディスプレイです。42インチの大型ディスプレイでは、荒尾市と小学館とで製作している郷土の偉人『宮崎兄弟』のオリジナルマンガの一部が上映中です。ぜひ実物の迫力を体感してみてください。

図書館ホームページで最新情報を発信!
http://www.arao-lib.jp

あらお電子図書館も開館中!
ご利用方法▶

ジンちゃん・ケンちゃんと考える 人権のいろいろ

第22回「国民主権、選挙権」

お母さんが「最近、選挙の投票率が低い」と言っていたけど、本当かな?

先生も言っていた。日本国憲法の三原則の一つに国民主権があって、教科書には、「国民主権について、国の政治のあり方を決める力は、私たち国民にある」と前文に書いてあって、それが選挙だよ。

選挙って自分の考えに近い人を、立候補者の中から選ぶことだよ。

そうだよ。18歳以上のみんなに選挙権がある。当選した人は議会で、私たちに関係ある大事なことを決めるのだから、ぜひ、みんな選挙に行きたくて欲しいね。

荒尾市食生活改善推進員協議会
人権啓発推進室 ☎62-1313

食べて目指そう免疫力アップ! 季節に合わせた旬の野菜、魚を取り入れたメニューを。

うまか〜レシピ
vol.143 2022.7

荒尾市食生活改善推進員協議会

◆作り方◆

- ①ナスは一口大の乱切りにする。
- ②ピーマンは、ヘタと種を除いて一口大の乱切りにする。
- ③ボウルにAを入れ、混ぜる。豚ひき肉を加え、菜箸で混ぜる。
- ④フライパンに油を入れ、火にかけ、ナスを入れて焼き色がつくまで炒め、皿に取り出す。
- ⑤④のフライパンに③を入れ、ほぐしながら色が変わるまでしっかり炒める。
- ⑥ピーマンを加えさっと炒め、ナスを加え全体がなじむまで炒める。

材料(4人分)

ナス 4～5本(400g～450g)
ピーマン ……4個(180g)
豚ひき肉 ……150g
みそ ……大さじ2
砂糖 ……大さじ1
しょうゆ ……大さじ1
酒 ……大さじ2
しょうが汁 ……大さじ1/2
片栗粉 ……小さじ2
油 ……大さじ1

〈一人分栄養量〉▶エネルギー 188kcal ▶たんぱく質 9.7g ▶脂質 10.2g ▶塩分 1.8g

Check!

材料3つで、ご飯がすすむおかずです。お肉に味がしっかりついているので、作り置きやお弁当のおかずにもおすすめ!
ひき肉がお箸でつかみにくい子どもには、具を細かく刻んでご飯に混ぜておにぎりになると食べやすくなります。

Event & Information **荒尾総合文化センター情報**

文化センター(指定管理者:中央設備 ステージ・ラボ共同体) ☎66-4111

■新型コロナウイルス感染予防対策を行って開催します。■参加される皆さんもマスク着用・検温・手指のアルコール消毒・連絡先の明記などのご協力をお願いします。■状況によっては開催できない場合もあります。ご確認ください。

青春のアイドルヒットステージ

宝くじ文化公演 松本伊代 / 早見優 / 森口博子

Yu Hayami Iyo Matsumoto Hiroko Moriguchi

9月25日(日)

時 開場14時・開演15時 場 文化センター 大ホール

料 全席指定 2,500円(当日3,000円) 1人4枚まで購入可

★宝くじ助成による特別料金★ ※未就学児の入場不可 ※熊本県民限定

発売開始:7月16日(土) 9時～ 【主催】荒尾市・(一財)自治総合センター

7月の休館日 5日(火)・12日(火)・19日(火)・26日(火)

ウラシマコタロウ

8月11日(木)祝 開演14時

場 文化センター 大ホール

- 全席指定(当日各500円増)
- 一般 ……2,500円
- 高校生以下(3歳以上)1,000円

『絵本ウラシマコタロウ』楽天ブックス 児童書部門売上デイリーランキング1位獲得 プロの劇団の舞台に 地元のジュニア団体が出場!

【出演団体】
荒尾太鼓 JNダンスクラシック ステージ☆キッズ 藤間勘古社中

地域おこし協力隊!

地域おこし協力隊 活動便り Vol.69

荒尾市地域おこし協力隊員の 活動内容や活動予定をお伝えします。

今回は… せきらい 石雷 隊員 地域振興担当

SNSで荒尾の魅力や情報を発信しています!

Facebook Instagram

協力隊ゆるキャラ「ナシエル」

愛情込めて育てられた美しいバラ

市内にある「おもやい市民花壇」に行ったことはありますか? 約100品種・1900株あるバラの風景は圧巻で、写真映え間違いなしのスポットです。入園料が無料ということもあり、最近は市外からの来園者も増えています。これも、バラ園を年間通して維持管理しているボランティアの皆さんのおかげです。春バラの観賞期間は過ぎてしまいましたが、秋にもまた美しい花を咲かせますので、大切に育てられたバラをぜひ観賞してください。

平日夜間・休日 当番医+

あらおカレンダー

お問い合わせ先

- 荒尾市医師会
..... ☎62-0072(昼間)
- すこやか未来課 保健センター
..... ☎63-1153(昼間)
- 市役所..... ☎63-1111(夜間)

※市民病院を受診する場合、保険適用の診療費とは別に、選定療養費(5,500円)がかかる場合があります。
※選定療養費は子ども医療費助成制度の対象とはなりません。

熊本県子ども医療電話相談

平日 19時～翌朝8時
土曜日 15時～翌朝8時
日・祝日 8時～翌朝8時
☎#8000または
☎096-364-9999

休日当番医

診療時間 外・内・眼...9時～17時
歯...9時～13時

※17時以降は市民病院救急外来をご利用ください。

お問い合わせ先

- 有明消防本部災害情報指令センター ☎69-1760
- すこやか未来課 保健センター
..... ☎63-1153(平日)
- 市役所 ☎63-1111(土・日・祝)

※子どもが内科を受診するときは、事前に医療機関へお問い合わせください。

調剤薬局

有限会社 あげぼの薬局
(市民病院前) ☎63-2123
■毎日営業 8時30分～20時

種別 外...外科系 内...内科
小...小児科系 歯...歯科系 眼...眼科

風邪の症状や発熱などがある場合は、医療機関に電話確認して受診してください。
医療機関はやむを得ず変更になる場合があります。事前にお問い合わせください。



【平日夜間】小児救急診療当番医

診療時間 19時～22時

日	曜日	施設名	住所	電話
1日	金曜	こどもクリニック友枝	荒尾4160-256	☎65-8181
4日	月曜	荒尾市民病院(水流添泉)	荒尾2600	☎63-1115
5日	火曜	荒尾市民病院(工藤弘志)	荒尾2600	☎63-1115
6日	水曜	荒尾市民病院(藤井績)	荒尾2600	☎63-1115
7日	木曜	荒尾市民病院(藤井績)	荒尾2600	☎63-1115
8日	金曜	荒尾市民病院(足達照之)	荒尾2600	☎63-1115
11日	月曜	荒尾市民病院(藤井績)	荒尾2600	☎63-1115
12日	火曜	荒尾市民病院(本里雄一)	荒尾2600	☎63-1115
13日	水曜	荒尾市民病院(水流添泉)	荒尾2600	☎63-1115
14日	木曜	荒尾市民病院(藤井績)	荒尾2600	☎63-1115
15日	金曜	田宮医院	大島町3-4-44	☎62-0017
19日	火曜	荒尾市民病院(工藤弘志)	荒尾2600	☎63-1115
20日	水曜	荒尾市民病院(水流添泉)	荒尾2600	☎63-1115
21日	木曜	荒尾市民病院(藤井績)	荒尾2600	☎63-1115
22日	金曜	松山医院	原万田462	☎62-0418
25日	月曜	荒尾市民病院(藤井績)	荒尾2600	☎63-1115
26日	火曜	荒尾市民病院(田中健)	荒尾2600	☎63-1115
27日	水曜	荒尾市民病院(水流添泉)	荒尾2600	☎63-1115
28日	木曜	荒尾市民病院(藤井績)	荒尾2600	☎63-1115
29日	金曜	こどもクリニック友枝	荒尾4160-256	☎65-8181

日	曜日	種別	施設名	住所	電話
3日	日曜	外	緑ヶ丘クリニック	緑ヶ丘2-4-3	☎64-8007
		小	こどもクリニック友枝	荒尾4160-256	☎65-8181
		歯	田中歯科医院	川登1791	☎66-0473
10日	日曜	眼	小野眼科医院	大牟田市浄真町	☎0944-52-7705
		外	いしかわ産婦人科	野原259-1	☎68-5511
		内	あだち内科胃腸科クリニック	本井手1558-95	☎65-8500
17日	日曜	歯	まえじま歯科医院	増永2741-11	☎68-6489
		眼	向坂眼科医院	大牟田市上町	☎0944-52-5560
		外	荒尾脳神経外科医院	川登1921	☎65-6030
18日	月曜	内	松山医院	原万田462	☎62-0418
		歯	坂田歯科医院	荒尾2000	☎62-2000
		眼	中山眼科医院	大牟田市吉野	☎0944-58-0028
24日	日曜	外	緑ヶ丘クリニック	緑ヶ丘2-4-3	☎64-8007
		内	新生翠病院	増永2620	☎62-0525
		歯	北野歯科医院	野原47-3	☎68-0190
31日	日曜	眼	ひまわり眼科	大牟田市岬町	☎0944-32-8831
		外	四ツ山クリニック	四ツ山町3-1-4	☎62-0407
		小	くどう小児科クリニック	東屋形4-2-1	☎64-5511
24日	日曜	歯	工藤歯科医院	荒尾2668-5	☎62-3788
		眼	塩谷眼科医院	大牟田市宮部	☎0944-52-5494
		外	上杉整形外科	荒尾789-4	☎62-0885
31日	日曜	内・小	田中良医院	平山2268-5	☎66-0666
		歯	ふくしま歯科クリニック	大島町3-3-11	☎62-1472
		眼	石塚眼科医院	荒尾789-15	☎64-2780

日曜日	月曜日	火曜日	水曜日	木曜日	金曜日	土曜日
2022 7月 2日					1	2
3 ■献血	4	5	6	7 ■無料法律相談 ■行政相談 ★母子健康手帳交付	8 ★2歳児 歯科健診	9 ★プレパパ クラス
10	11	12 ★育児相談	13 ■心配ごと相談 ★1歳6か月児 健診	14 ★3歳児健診	15	16
17	18	19 ★母子健康 手帳交付	20 ■献血	21 ■無料法律相談 ■行政相談 市民プール オープン!	22	23
24	25 ★6～7か月児 クラス	26 ■年金相談	27	28	29	30
31	8/1	2	3	4 ■無料法律相談 ■行政相談 ★母子健康 手帳交付		



7月21日(木)
市民プールオープン!
時9:30～17:00

- 無料法律相談 ※要予約
時13:00～16:00 場 市役所
定先着8人
申込期間
7/7(木) ▶7/6(水)
7/21(木) ▶7/8(金)～7/20(水)
8/4(木) ▶7/22(金)～8/3(水)
申 ☎63-1503
- 年金相談 ※要予約
時10:00～15:00
場 市役所 11号会議室
申 ☎74-1612
- ★母子健康手帳交付
※4日前迄予約
時受付 ①9:00 ②9:50 ③10:40
場 保健センター 申 LINE申込
- ★1歳6か月児健診・
2歳児歯科健診・3歳児健診
時 対象者に個別でお知らせ
場 文化センター 備 LINEで日時変更可
- 献血
7月3日(日)
時10:00～12:00
13:15～16:00
場 あらおシティモール
- ★育児相談 ※4日前迄予約
時受付 10:00～10:45
場 保健センター 申 LINE申込
- ★6～7か月児クラス
時 対象者に個別でお知らせ
場 中央公民館 備 LINEで日時変更可
- 行政相談
時10:00～12:00 場 市役所
- 心配ごと相談 ※要予約
時9:30～12:00
場 社会福祉協議会 相談室
申 ☎66-2993
- ★プレパパクラス ※4日前迄予約
時受付 9:50～10:00
13:20～13:30
場 保健センター 申 LINE申込
- ★印のついた母子保健事業の
予約や変更は、荒尾市公式LINE
から受付を行っています。
●問/すこやか未来課
保健センター 市公式
☎63-1153 LINE▶

相談窓口

- 消費生活センター 消費生活相談
時 月・火・水・金曜
10時～12時/13時～16時
場 市役所1階 消費生活センター
問 消費生活センター ☎63-1173
- 生活相談
生活に困っている、仕事が見つからないなど。
時 月～金曜 9時～16時
場 市役所1階 生活相談支援センター
問 生活相談支援センター ☎57-7019
- 精神保健相談 ※要予約
時 電話で予約日時を決定
(第1～4火曜)
場 保健センター・市役所・
有明保健所
問 有明保健所 ☎72-2184
- 知的障がい者相談(知的障がい者相談員)
問 中嶋真也 ☎090-7580-3967
中川さおり ☎68-2098
- 身体障がい者相談(身体障がい者相談員)
問 斎浩史 ☎66-3828 田畑俊秀 ☎68-2113
深浦昭雄 ☎66-0982 松下さえ子 ☎66-2424