

広報

# あらあ

特別号

SPECIAL ISSUE

2023.10



\めざそう/

暮らしたいまち

# 日本一!

ARA@

# 日本一への挑戦!

荒尾の進化は  
とまらない!



# 子育てへの挑戦!

## \* ファミリー・サポート・センター

子どもの預かりや送迎を援助してくれる人(協力会員)と援助してもらいたい人(利用会員)による助け合いをサポート。



利用料金は市が半額を助成!

助かるわ!

## 全普通教室へエアコン設置

熱中症対策をはじめとした教育環境改善のため、市内小中学校のエアコン配備を完了。

## 小学校の給食費無償に!

子育て世帯の負担を軽減し、安心して子どもたちに学校給食を届けるため、小学校の給食費が無償。



いただきます!

## オンデーズが児童へ眼鏡提供

視力矯正が必要な児童に年1回メガネを無償提供。



安心・安全なおいしい給食を提供!



## 新学校給食センター始動!

長洲町と共同で新たな学校給食センターを整備。衛生面に配慮した施設で食物アレルギー対応調理も可能に。

## 1人1台タブレット!

市内の小中学校では児童生徒1人に1台、屋内外問わずどこでもつながるLTE方式のタブレット端末を貸与し、学校内外での教育活動に活用。



## \* 地域とともにあるオンリーワンの学校づくり

学校と保護者や地域住民が協働し、地域に開かれた学校づくりや特色ある教育活動につなげるためのコミュニティスクールの取り組みが、市内全ての小中学校に広がる。



地域住民と協力している様々な取り組みに取り組んでいます!

## 子ども未来基金の活用

## 青少年国際交流推進と英語検定チャレンジ

宮崎兄弟と孫文の友情の歴史を礎として、市内の中学生がシンガポールを訪問し、現地の中学生と交流。また、英語学力の向上を目指し、中学校全学年に英語検定料を全額助成。



## 子育て・教育環境

### 子ども医療費が18歳まで無償に!

中学生(15歳)まで無償だった医療費を18歳まで無償化。



10月診療分から

## あらおっこ出産・子育て応援給付金

妊娠届出時の面談と、出産後の赤ちゃん訪問が済んだ人に、現金10万円を給付。

妊娠時 5万円 + 出産時 5万円

## 病児・病後児保育

子どもが病気の時、仕事の都合などで家庭で看病できない場合、「病児保育施設キューピット」でお預かりすることができる。



## 小規模保育施設を開設し待機児童の解消に

少人数を対象に家庭的保育に近い雰囲気のもと、きめ細やかな保育を実施。



## 不妊治療への助成

人工授精の費用の一部を助成。



## 介護予防

### 介護保険料が安い!

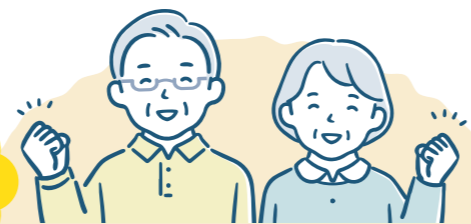
市では、積極的に介護予防や給付適正化に取り組んでおり、現在、介護保険料基準額(月額)は熊本県下14市で1番安い5,300円!

### 介護予防を始めよう

体操教室や高齢者サロン、短期集中型トレーニング教室「からだ元気教室」を開催。ゆめタウンシティモールで介護予防相談会も実施。



10月から  
順次開始!



### 介護予防に取り組み クオカードをゲット!

65歳以上のスマホ利用者を対象に介護予防ポイント事業を開始。介護予防の体操教室などに参加するとポイントを付与し、貯まるとクオカードが当たる抽選に応募可能。

お  
得  
に  
健  
康  
に  
!

### 健康管理は 「あらお健康手帳」 におまかせ!

「あらお健康手帳」は、医療情報・介護情報・お薬手帳・人生会議シートなどが一体となった手帳。必要時に関係機関で情報を共有。

2020年度  
グッドデザイン賞  
受賞!



## 健康づくり

### ICTを活用した糖尿病 予防プログラムを実施!!

特定健康診査を受診し、糖尿病のリスクがある「境界型糖尿病」の人に参加を呼びかけ、ICTを活用したセルフチェックと遠隔指導で生活習慣改善を応援。



### 先進技術を活用した健康づくり

市は、健康で長生きできるまちの実現に向け、官民連携の「スマートシティプロジェクト」に取り組んでいく。

#### ● 将来の病気になるリスクを予測する検査

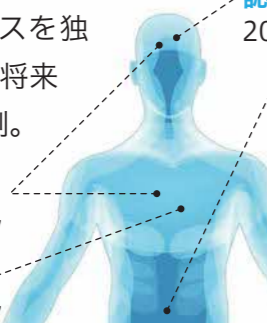
血液中の約7,000種類のタンパク質のバランスを独自の技術で解析し、将来の疾病リスクを予測。

**心筋梗塞・脳卒中**  
4年以内の発症リスク

**肺がん**  
5年以内の発症リスク

**認知症**  
20年以内の発症リスク

**体の状態**  
・耐糖能・肝臓脂肪  
・アルコールの影響  
・心肺持久力  
(最大酸素摂取量)  
・内臓脂肪  
・安静時代謝量



3事業で国の交付金8,500万円を活用!

#### ● 将来の健診結果を予測

過去の健診結果をAIで分析し、将来の健康状態を予測。



#### ● 電子版あらお健康手帳

医療情報やおくすり手帳・日常健康データを一元的に管理する「あらお健康手帳」の電子版。



# 健康・福祉への

# 挑戦!

## 高齢者福祉



体操後に  
潮湯に入ると  
血流が良くなり  
効果的!



### 潮湯や憩いの場で健康増進

60歳以上が利用できる、海水を利用した温浴施設「潮湯」。潮湯の敷地内にある「憩いの場」では、体操教室やサロンも開催。

### スマホ教室続々開催!

初心者から上級者、スマホをお持ちでない方向けなど、さまざまなスマホ教室を開催。



### 公共交通の充実

路線バスや乗合タクシー、おもやいタクシーによる日常的な移動手段を充実。

#### 産交バス運賃が割引になる 特別乗車証を交付!

- ・70歳以上の高齢の方は100円!
- ・重度の障害の方は無料!





**脱炭素(ゼロカーボン)への**

**取り組み**

**太陽光発電や蓄電池  
の設置への助成**

ゼロカーボン達成に向けて、個人住宅・事業者などへの太陽光発電設備、蓄電池などへの補助事業を実施。

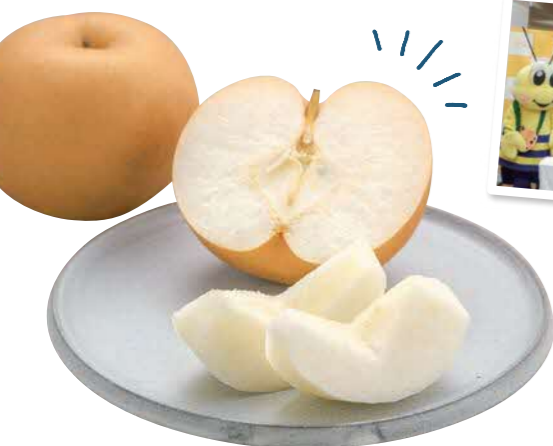


**環境・農業・水産**

への**挑戦!**

**特産品・ブランド化**

**荒尾梨新ブランド「ことのみ」誕生!**



「ことのみ」お披露目会  
©2010熊本県くまモン



「あきづき」の品種を中心に、厳選された逸品を「ことのみ」の名称で販売開始。ひとを思うための梨をコンセプトに「言葉を宿す実」という意味を込めている。

**マガキ養殖への  
取り組み**

荒尾干潟に養殖場を設置し、カキ養殖による水産業の活性化を図り、今年度「試験販売」を実施予定。



新たな  
市の特産品を  
目指して!

**自然環境との共生**

美しい  
干潟を守って  
いこう!

**荒尾干潟で  
保全・干潟イベント**



平成24年7月にラムサール条約湿地に登録され、海岸清掃など保全活動を実施。干潟を五感で体感するテラー乗車体験、夕日を眺めながら音楽を楽しむサンセットカフェ&コンサートなど干潟の魅力を発信。



**荒尾干潟水鳥・湿地  
センターで学習しよう!**

干潟の学習拠点施設として、市内外の学校や団体、修学旅行などを受け入れ干潟の重要性の周知啓発を実施。有明海に生息する生きものの生物多様性の保全を啓発。



Shirochidori



**マジック釣り大会**

全国でも珍しい「マジック釣り」を多くの人に知ってもらうために開催。ラムサール条約湿地に登録されている日本最大級の干潟が楽しめる。





## 野原八幡宮風流が ユネスコ無形文化遺産登録

国指定重要無形民俗文化財に登録

野原八幡宮風流を含む41件の国指定重要無形民俗文化財から構成される「風流踊」がユネスコ無形文化遺産登録。荒尾の伝統文化が世界に認められることに。

R4年度は  
R3年度の9倍の  
28万人が来館!

## 文化の振興



### 市立図書館 移転オープン

「干潟の図書館」をコンセプトに、ゆめタウンシティモールに移転。管理システムやデジタルライブラリーなど最先端の試みを導入。

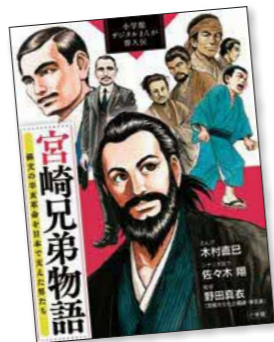


## 万田坑で炭鉱電車公開!

2015年にユネスコ世界文化遺産に登録された万田坑へ寄贈された炭鉱電車2両の一般公開やVRの導入などを実施。

## 孫文との友情の歴史で 世界とつながる!

中国の革命家・孫文を支援した日本人の代表格として知られる宮崎兄弟。彼等の友情の歴史を礎に、孫文ゆかりの中国や台湾・シンガポールなどの地域と交流。



電子版で発刊



荒尾市・シンガポール調印式

国の補助を活用!

## 公共下水道による 浸水対策を推進

令和2年7月豪雨での浸水被害を受け、浸水要因と対策案を取りまとめ、公共下水道浸水対策事業を推進。安心安全なまちづくりの実現に向け、浸水要因の大幅な改善を目指す。



# 商業・文化・安心安全

# への挑戦!

若者・家族連れ・  
遠方からのお客様  
が増加!



## ゆめタウン シティモールリニューアル

あらおシティモールが「ゆめタウンシティモール」にリニューアル。グランドオープンにあわせて人気の生活雑貨店も出店し、幅広い世代が楽しめる店舗に。



## 証明書のコンビニ交付を開始

マイナンバーカードを持っている人は、全国のコンビニで住民票と印鑑証明書の取得が可能に。(11月15日～予定)



## 商業・工業

## 立地協定締結式

## 半導体関連企業 立地協定締結

半導体製造装置等に用いられるケーブルの加工・販売を手掛ける第一電材株式会社と8月28日に立地協定を締結。来年度の聖人原地区での操業開始に向けて、工場の設計・建設工事に着手。

## エネルギー価格高騰に 対する事業者支援

昨年度から続く電気代高騰による打撃を受けている事業者と農漁業者に対して支援金を交付。

## 安心安全

## 令和2年7月水害からの復旧

関川改修: 令和2年7月豪雨後の整備状況  
(令和5年8月現在)





# 新しい まちづくり への挑戦!



新しいまちに  
生まれ変わります!

市民の生活を今より便利で、快適に暮らしやすくするため、緑ヶ丘地区と荒尾駅周辺地区に都市機能を集約するコンパクトなまちづくりを進めている。荒尾競馬場跡地の南新地土地区画整理事業も順調に進んでおり、今後は荒尾駅周辺の整備を行っていく予定。



令和元年



現在の様子

## 荒尾駅周辺 地区の活性化

市民の皆さんとのワークショップでの意見から作った「まちづくりの方向性のイメージ図(右図)」をもとに、あらお海陽スマートタウンと相互に連携し賑わいをうみ、癒しが得られ、市民や来訪者から愛されるまちを目指していく。

みんなで  
店舗を作り  
上げる!



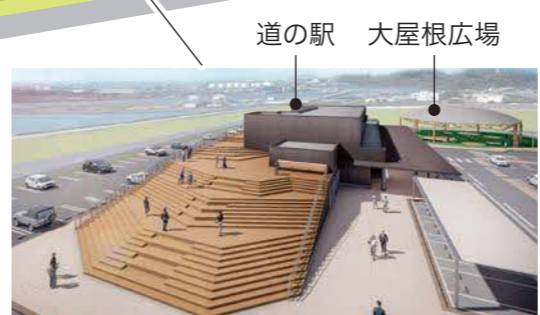
荒尾駅前の空き店舗をDIYでリノベーションし、賑わいづくりに取り組んでいる。



整備中の有明海沿岸道路の橋脚  
・荒尾南ICまで国直轄事業化決定  
・長洲方面も調査着手



旧たばこ店  
完成イメージ



これからも住み良い街となるよう取り組んでいきます!



荒尾市立

# 有明医療センター開院



**Point!**  
歯科  
口腔外科  
新設!



**Point!**  
利便性を考えた配置で  
利用しやすい病院へ

受付・待合をコンパクトにまとめ、総合受付からは全ての外来が見渡せるように。全ての診療が1階で完結でき、検査などへの移動の負担が軽減されます。

**Point!**



**Point!**  
超高齢社会の将来を  
見据えた全個室型病棟

感染症リスクやプライバシー問題を解消するため、一般病棟が全室個室となります。重症病室はスタッフステーションの近くに配置し、容体を観察しやすい体制に。

効率・迅速化を考えた  
緊急時にも対応できる配置

ヘリポート・救急外来・手術室・集中治療室を救急専用エレベーターで直結。迅速に対応でき、救命率アップに貢献! ロボット手術にも対応できる大型手術室も完備。

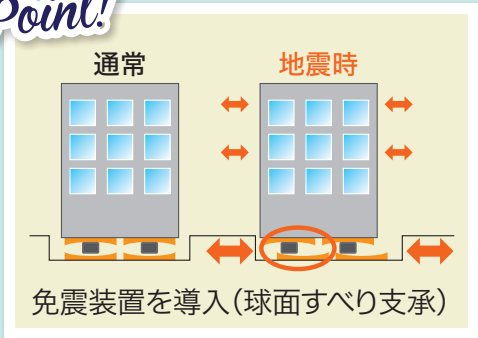
**Point!**



**Point!**  
強い建物・充実した設備で  
災害時でも医療を提供

地震に強い基礎免震構造を採用し、豪雨でも浸水しないよう防潮扉を道路から2mの高さに配置。電気・ガスなどが途絶えても医療を提供できる災害に強い病院に。

**Point!**



お知らせ

10月から解体工事が始まります。駐車場や通路が変更になる場合があり、しばらくはご迷惑をお掛けいたします。ご来院の際は誘導員の指示に従ってください。