

広報 あらあ

人がつながり幸せをつくる 快適未来都市

令和6年

5

May 2024
vol.1580

荒尾市内の
持続可能な
取り組み



「荒尾市の」

SDGS 事情

広報あらあ Arao City Public Relations 毎月1日発行 May 2024 vol.1580

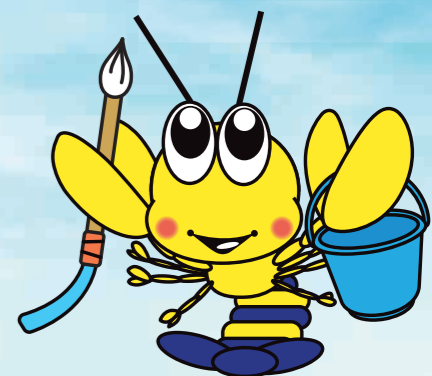
【発行】荒尾市役所 総合政策課 広報統計係
〒864-8686 熊本県荒尾市宮内出目390
☎ 0968-63-1157 FAX 0968-64-0940 ✉ kouhou@city.arao.lg.jp
(編集・制作 株式会社有明なつこむ・株式会社NOTE)



6月22日(土) 予備日 6月23日(日)

受付 11時30分～12時30分
マジック釣り 13時～15時30分
集合場所 荒尾漁業協同組合(荒尾27番地)
駐車場 市役所駐車場(会場まで徒歩10分ほど)

干潮時間
6月22日(土) 15時13分
6月23日(日) 15時57分



※小雨決行。大雨の場合は中止。釣り中でも雷が予想される場合は中止します。中止の場合はホームページに記事を掲載します。当日の判断がつかない場合は、荒尾漁協(☎62-0023)にお問い合わせください。



参加料 1人1,500円
小学生以下 無料

定員 先着 600人

参加者 全員に参加賞 プレゼント!

持ってくるもの

- マジック釣り用の筆 1人3～5本ほど
使い古しの書道用大筆でOK
※持っていない人には当日販売します。
- 鎌
- 飲み物・長靴・タオル・帽子・雨具・マジックを入れる物(ザルなど)・水をくみ出す用具(ボウルなど)・イス(農作業用の発泡スチロールの軽イスなど)

募集期間 5月15日(水)～5月31日(金)

市ホームページから、電子申請・封書・はがき・FAXのいずれかで申し込みください。※電話申し込み不可

問い合わせ先 荒尾マジック釣り大会実行委員会事務局(農林水産課内) ☎63-1454・FAX 63-1158

荒尾市のSDGs事情

荒尾市内の持続可能な取り組み

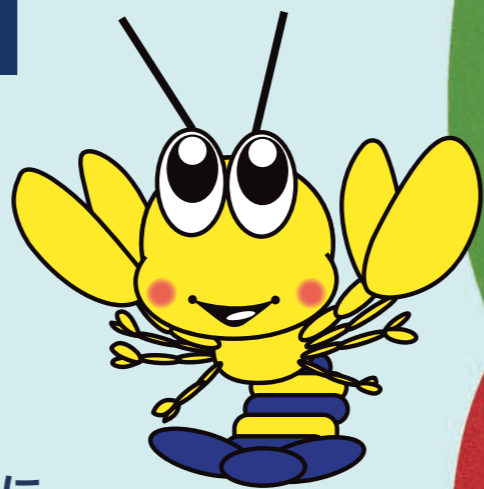
SDGsとは…

世界には、環境問題・貧困・紛争・人権問題など多くの課題があり、「このままでは安定してこの世界で暮らし続けることが困難になっていくのではないかと心配な状況になってきました。そこで、2015年に国連サミットで採択された「持続可能な開発目標(SDGs)」を国際社会の共通目標として、地球上のさまざまな課題を世界のみみんなで2030年までに解決していこうというものです。そして、課題を解決したうえでその状態を維持し、誰一人取り残さず世界中の人たちが安心・安全に暮らせる社会を目指します。

世界的な課題を解決に導くための17の目標



SDGsって難しく感じるけど、簡単に言えば「17の目標に向かって、一人ひとりができることをみんなで取り組もう!」ということだよ。



今月は、さまざまな課題を解決するために荒尾市内でSDGsに取り組む人たちをご紹介します!

今月の税

☑ 軽自動車税



☑ 固定資産税 1期



税金などの納付方法は決まりですか? 納め忘れのない
口座振替がおすすめです!

納期限
5月31日(金)

☎ 収納課 ☎63-1353 ☎63-1362

お忘れなく!

このマークを知っていますか?

障がい者に関するマークを紹介します。このマークを見かけたときは、思いやりのある行動をお願いします。

ヘルプマーク

人工関節を使用している人、内部障がいや発達障がい、難病の人、妊娠初期の人など、外見からは分からなくても配慮が必要であることを知らせるマークです。このマークを着用している人を見かけたら、バスや電車では席を譲る、困っているようであれば声をかけるなどの配慮をお願いします。



☎ 福祉課 福祉係 ☎63-1406

さまざまな方法で広報紙がチェックできます

声の広報

文字による情報入手が困難な障がい者のための音声録音版広報紙
☎ 福祉課 福祉係 ☎63-1406

広報あらおをスマホでCheck!



マチを好きになるアプリ
アプリをダウンロードすると、いつでも・どこでも・簡単に広報紙が閲覧できます。



荒尾市公式LINE

新型コロナウイルス感染症に関する情報や災害・防災などの緊急情報をお届けします。
友だち登録はこちらから▶



今月のTopics!

おもな内容

- 3 特集 荒尾市のSDGs事情
- 8 まちの話
- 11 「あらおの企業」動画配信
- 12 健康福祉まつり
- 14 保健・健康
- 16 有明医療センター 外来診療担当医表
- 17 初めてのHAPPY BIRTHDAY
- 18 少子化対策
- 20 元気にすくすく! 荒尾っ子
- 21 子育てに関するお知らせ
- 23 暮らしの情報 PICK UP
- 25 暮らしの情報
- 32 うまか〜レシビ 人権のいろいろ ゆめタウンシティモール テナント紹介
- 33 図書館へ行こう! 荒尾総合文化センター 自主文化事業
- 34 あらおカレンダー
- 35 平日夜間・休日当番医
- 36 マジャク釣り大会

人の動き

3月末現在 (外国人住民を含む)
人口 49,394人 (-156)
男性 23,379人 (-100)
女性 26,015人 (-56)
世帯数 24,038世帯(+28)
※()内は前月比の増減

「マイバッグはもう常識ですね」と言うマイバッグ持参のお客様。



ゆめタウン シティモール



(株)イズミ

店長
さこ だいすけ
佐古 大典さん

荒尾市社会福祉協議会と協力し、フードドライブも実施。▼
(寄付のみで持ち帰り不可)



▲不要なペットボトルやアルミ缶を回収してもらえ、ポイントまでもらえる！



わたしたちの取り組み

- 1 費用をなくそう
- 2 削減をゼロに
- 11 自み掛けられるまちづくりを
- 12 つくる責任 つかう責任

etc...

食を通じて健やかな社会を

地域の問題をみんなで解決！
フードドライブ・バンク事業

「地域の困りごとを、地域の皆さんと一緒に解決する」をコンセプトに、子育てや介護福祉、生活支援など幅広い分野で暮らしをサポートする荒尾市社会福祉協議会。なかでも近年広がりをみせているのが、「フードドライブ・フードバンク事業」で、これは各企業や団体・個人から寄付により集まった食品を同会が預かって管理し、主に市内の生活困窮者を対象に、緊急的に食品を提供する取り組みです。また、個人をはじめ、子ども食堂や児童福祉施設にも提供しています。

必要な支援を行き渡らせ

「コミュニティの場にもしたい

「食品を無料でもらえるため、利用する側のハードルが低いという利点があります。日本人は大変な状況でもギリギリまで我慢する傾向がある

ので、支援が必要な人たちとの接点ができる点でもメリットが大きいです」と話すのは、同会の地域共生課課長野尻さん。同会では対象者に食品を渡すだけでなく、丁寧にヒアリングし、その人に必要な別の支援も提案しているのだとか。話を聞いていくうちに、心身の病気や児童虐待などの問題が見えてくることも多く、踏み込んだ支援ができるという成果も挙がっています。フードドライブ・フードバンクの活動は、県内の企業や団体の理解も進んでいて、連携が大きくなっているそうです。

「今後は食品を提供する側と受け取る側が「コミュニケーション」を取れる『配布会』などの機会を増やしていきたいです。提供側と受け取る側の仲介だけでなく、人と社会をつなぐ「コミュニティ」としての機能も果たしていきたいですね」と食を通じて「コミュニティづくり」についても話してくれました。食を通じて広がる健やかな社会に期待したいです。

「捨てない」から始まる未来

楽しみながら得をする環境に優しい取り組み

ゆめタウンシティモールでは、環境や貧困といった社会問題の解決や、より良い地域づくりのための取り組みを行っています。特に近年広がっているのが捨てない取り組み。その一つがマイバッグ持参運動です。令和2年にレジ袋の有料化が義務付けられたことで周知は進みましたが、同店ではさらに踏み込んだキャンペーンを行いました。「廃材を使ったオリジナルのエコバッグを作りました。これをプレゼントする企画を行ったことで、意識を高める機会になったと思います」と話す店長の佐古さん。そんな努力もあって、現在では大半のお客様がマイバッグを持参するそうです。また同店では、不要なペットボトルやアルミ缶をBOXに入れることで、お店のアプリに値引積立額が貯まっていく「自動回収機」も設置。これまで不要物を無料で回収する施設は多くありましたが、同店の

よつに「ごみで得をする」というサービスは珍しいかもしれませんが。回収物は捨てることなく、再利用されています。

人も、地域も、お店も

全方位で幸せになるために

昨年9月、太陽光パネルを使った工作教室や、フリーマーケットでリユースの大切さを学ぶSDGs体験を開催。3月にも、使わなくなったおもちゃを持ち寄り、他のほしいおもちゃを持ち帰ってもらう「おもちゃ交換会」を開催したところ、800点のおもちゃが集まったとか。思い入れのあるおもちゃを次の人に使ってもらえるのが嬉しい「買うお金がなくても、おもちゃを手に入れることができたと」大好評。これらのイベントを通して、物の大切さや貧困の解決、人とのつながりを感じられることができ、有意義だったそうです。

「地域が良くなると、お店も良くなりません。地域のために、今後も積極的に取り組みたいです」と取り組み継続の意思を話してくれました。

荒尾市 社会福祉 協議会



荒尾市社会福祉協議会
地域共生課 課長
のじり だいすけ
野尻 大輔さん

提携先の1つである、ゆめタウンシティモールには、利用者からの感謝の言葉を掲示。▼



▲集まった食品は賞味期限を管理し、フードロスを出さないよう心掛けている。

アレルギーの有無や、さまざまなことを考慮しながら対象者に合った食品を渡す。

わたしたちの取り組み

- 1 費用をなくそう
- 2 削減をゼロに
- 3 すべての人に健康と福祉を
- 11 自み掛けられるまちづくりを

etc...

できることからやってみよう! わたしたちにもできる



1 電気や水を無駄遣いしない



電気や水などのエネルギーをつくる際の温室効果ガスの排出を防ぎ、地球の資源を守ることもつながります。

2 食品ロスをなくす



食品を消費期限内に使い切ることや、フードバンクを利用することなどが、食べ物を焼却処分するときの温室効果ガスの排出防止につながります。

3 ごみの削減・分別・リサイクルを推進する



ごみを削減して焼却処分するときの温室効果ガスの排出を防ぎ、物をリサイクルすることで地球の資源を守ります。

4 家事・育児・介護などの負担を平等にする



家事・育児・介護などを分担して偏りをなくすことで、生活満足度や仕事との両立を改善することができます。

5 再生可能エネルギーを導入する



太陽光発電や蓄電池を導入することで、環境に優しく、災害時には非常電源としても活用できます。

6 災害に備える



一人ひとりが事前に備えておくことが、いつ・どこで起こるかわからない災害を最小限に抑えることにつながります。

7 マイバック・マイボトルを持参



焼却処分するときの温室効果ガスの排出を防ぐだけでなく、プラスチックごみによる海洋汚染も防ぎます。

8 地域活動やボランティアに参加する



地域コミュニティに参加することで地域の課題が見えたり、災害時にも大きな役割を果たします。

6/2日 開催! 捨てちゃうのはもったいない! 子ども服おゆずり会



サイズアウトした子ども服をこれから使う子へ譲りませんか?
子育てに奮闘するママやパパをお互いに応援しつつ、捨てずにリサイクルする環境にも優しい譲渡会です。



子ども服を譲りたい 提供者 大募集!

- 内 受付品**
○子ども服(新生児用から120cm位まで)の春・夏物のみ
○下着・スタイ類(新品に限る)
※汚れがひどいもの、破れたものなどはご遠慮ください。
- 期 受付期間** 5月7日(火)～5月31日(金) 9時～20時
※土曜は9時～17時・日曜休館
※開催日当日の受付は行いません。
- 場 受付場所** 働く女性の家(エポック・荒尾)

子ども服をもらいたい

- 内 おゆずり品**
○新生児用から120cmくらいまでの春・夏物
○下着・スタイ類
- 時 おゆずり会** 6月2日(日) 10時～14時
健康福祉まつり内
- 場** 文化センター 練習室
- 料** 参加・持ち帰り無料
- 問** 働く女性の家(エポック・荒尾) ☎64-2884



あなたなりの持続可能な取り組みをやってみましょう!

有明クリーンセンター



(株)石崎商店

取締役 所長
いしざき つよし
石崎 剛さん



▲焼却で出た煙は、複数の工程を通じてキレイな蒸気として排出される。

オペレーター10人が24時間体制で廃棄物の処理に携わっている。▼



5階建てのビルの高さにあたる大きな建屋で廃棄物を集め、焼却する。



わたしたちの取り組み



etc...

新時代のゴミ処理を実践

県内で廃棄物を処理して環境保全とコスト削減

ごみもエネルギーも再利用 将来はアワビも育てる?!

大島地区に昨年秋にできたばかりの「有明クリーンセンター」。ここでは、県内をメインに福岡県や佐賀県の一部から産業廃棄物を受け入れ、粉砕・焼却などの処理を行っています。その処理能力は1日90トンで、民間の処理場としては県内一の規模です。「熊本県の廃棄物発生量は九州第3位の多さですが、これまで県内には十分な焼却施設がなく、県外に運ばれて処理されてきました。長距離の輸送でコストがかかるうえ、温室効果ガスも多く排出されてきました。そこで私たちは『県内の廃棄物は県内で処分することを目指し、当センターを立ち上げました』と話するのは、取締役所長の石崎さん。センターでは産業廃棄物だけでなく、病院から出る注射器などの処理が難しい医療廃棄物や、一般の大型ごみの受け入れも行っています。

最先端の設備を誇るセンターでは、ごみ処理で生じるダイオキシンなどの有害物質を無害化して排出、CO₂ガスも大きく削減しています。また、焼却後の灰をセメント材に使うなど、再利用できるものはリサイクルして埋め立てるごみを減らし、さらに面白い取り組みも行っています。「廃棄物処理では高温の熱が発生するため、その熱でハウス農園の温度管理をするなど、エネルギーを無駄なく活用できるよう他分野とも連携を進めています。先々、この熱を使ってアワビの陸上養殖ができないかと模索中です」とエネルギー活用、廃棄物処理で生じる環境汚染やエネルギー資源の無駄をなくしながら、リサイクルや熱利用などで新たなメリットを生み出す。有明クリーンセンターは、ポジティブでクリエイティブな拠点になっていきそうです。

2/16 荒尾市行政改革推進審議会が
開催されました
～令和5年度取組状況の報告～

荒尾市行政改革推進審議会を市役所で開催し、荒尾市行政経営計画やDX推進計画の令和5年度取組状況などについて意見を交わしました。行政経営計画は、経営理念を「現場主義の徹底と市役所イノベーション」と定めるとともに、行政経営の基本方針や施策を経営体系として定めています。DX推進計画は、全ての市民の皆様がデジタル化の恩恵を享受できる全世代型デジタル社会の構築を図りながら、「暮らしたいまち 日本一」を目指しています。審議会での意見などを、施策や事業見直しに反映することで計画の実行性の向上を図ります。荒尾市行政改革推進審議会は、荒尾商工会議所会頭であり、同会の会長を務める高木 洋一さんをはじめ、市民など9人で構成しています。



- 主な意見**
- 国全体で生産年齢人口が減少する中、厳しい採用状況であるため、市役所も職員の離職を防ぎ、風通しのよい働きやすい職場にしてほしい。
 - 市役所業務のデジタル化が進んでも、市民との対話を大切にしてほしい。
 - マイナンバーカードを使ってコンビニで住民票などの交付ができるようになったことは、市民サービスの向上につながっており、もっと周知すべき。
 - 行政手続きのオンライン化については、市民の利便性向上のため、さらに推進してほしい。

2/13 JAたまな女性部が学校給食に
手作り味噌85kgを贈呈

JAたまな女性部が地元産の大豆・麦を使った手作り味噌を荒尾市・長洲町学校給食センターへ寄贈しました。この活動は平成20年から毎年行われ、荒尾市支部長の平島 仁美さん(写真左から二番目)は「子どもたちに地元産の食材で作った味噌を味わってもらいたいと願いを込め作りました」と話し、この味噌で作った「みそ汁」は荒尾市と長洲町の小中学校に届けられ、ふるさとの味を美味しくいただきました。



まちの話題

Arao City News

荒尾市の気になる話題をお届け!

地域の活動掲示板 荒尾市ではさまざまな活動が行われています!

有明地区親睦運動会



3/10 有明地区協議会

健康増進や地域の親睦を深めるために有明地区協議会主催の親睦運動会を開催しました。地区内11区の対抗で行われ、子どもからお年寄りまで約200人が参加し、趣向を凝らした多彩な種目をにぎやかに楽しみました。

野球グローブ寄贈式



3/6 緑ヶ丘地区協議会

メジャーリーガーの大谷 翔平選手から各小学校にグローブが寄贈されたことを機に、緑ヶ丘地区協議会からも子どもたちに野球に親しんでもらおうと、緑ヶ丘小の児童にグローブやバットの寄贈を行いました。同校の全校集会時に児童代表に手渡し、その場で一緒にキャッチボールを楽しみました。

3/1 地域おこし協力隊
委嘱状交付式

地域おこし協力隊に着任した、中島 鈴々夏さんの委嘱状交付式を行いました。市長が「少子化が進んでいるため、Uターンを促進したい。我々にはない視点で市の魅力を発信してほしい」と委嘱状を渡すと、中島さんは「県内外から多くの方が訪れたいと思えるように頑張りたい」と述べました。中島さんは、市の公式メディア「ぎゃんすき! あらおちゃん」を運用していきます。Instagram▶



2/23 人権が花咲くまちを目指して
人権問題講演会を開催

部落解放同盟熊本県連合会南関支部長の細貝 両作さんを講師に招き、人権問題講演会を開催しました。講演では、自身の生い立ちを中心に、出会いから学んだこと、部落差別やマイノリティのフィルターを通して感じたことなどを話しました。参加者からは「実体験をふまえた話で身近なものとして理解でき、人権問題を考えるいい機会となった」など多くの感想をいただき、有意義な講演となりました。



YouTube
公開!

2024就活に向けて!可能性はここにある!

「あらおの企業」動画配信!

地元のたくさんの優れた企業情報を知っていただくため、YouTubeで雇用予定のある企業の動画を配信!独自の技と実績がある企業の可能性に夢を描いて、新たなスタートを目指す求職者を応援します!

YouTubeの「荒尾市企業PRチャンネル」に情報を集約しました。ご活用ください! [ここからチェック](#)

<https://www.youtube.com/channel/UCzrCT0vvAigCXZT-9sWnvg>

YouTube
公開!

自由に情報
収集できる!



新規掲載企業

世界シェアNO.1のガラス機器製造会社
(株)旭製作所

理化学用・医療用硝子機器の製造販売

繊細な技が生きる高級車部品の数々
(株)エイチ・ピー熊本プロダクツ

輸送機械用プラスチック製造

多種多様な金属部品を扱う専門商社

(株)エーテック 各種金属・樹脂成型品卸売

海苔養殖技術開発製造のオンリーワン技術
株式会社ダイイチ

海苔養殖・産業用・スポーツ資材などの製造販売

時代を先行くIT環境のトータルサポーター
(株)ニッセイコム九州開発センター

システム開発・コンサルティング

地域に愛され信頼される病院

特定医療法人杏林会 新生翠病院 医療・介護

■地域に密着し、資源の循環型社会を目指す
イシザキグループ 産業廃棄物処理など

■下水道維持管理のプロフェッショナル
キューセツAQUA(株) 下水道施設維持管理

■クリーンな燃料木質廃材を電気に!
(株)有明グリーンエネルギー 電気業

■製造・開発・メンテナンスまで一貫サポート
(株)エム・エー・シーテクノロジー
半導体製造装置・消耗品の卸売など

■様々な事業で地域の「困った」に対応
NSグループ サービス業

■お客様も従業員も高い満足度を誇るコールセンター
(株)マックスサポート
テレマーケティング・アウトソーシング業務など

■本格派の韓国料理にイタリアン、肉料理が大人気
(株)キッチンアイ(手作りカフェレストランZORO)
飲食店運営

■地域の生活を支える多様な福祉サービス
社会福祉法人きらきら(生活支援センターきらきら)
社会福祉関連

■情熱をもってまちづくりができる人材求む!
荒尾市役所 公務

■自動車部品業界トップの技術とチームワーク
(株)九州トリックス 製造業

■バイオテクノロジーで廃棄物を資源に
(株)クリーン発酵九州 製造業

■手作りジュエリーと「楽しい猫助け」工房
(株)ゴールデンリバー(Catton) 製造業・販売

■愛される“麺”の総合メーカー
五木食品(株)荒尾工場 製造業

■身近な暮らしを支える化学の力
三光(株)荒尾工場 工業用薬品・電子基盤向け難燃剤製造

■進化する信号機の世界的品牌
信号電材(株) 電気機械器具製造など

■多様化する要望にスピーディに対応!
(有)米倉段ボール 一般・青果用・特殊段ボール製造など

■国内最高峰の“超精密”金属加工メーカー
平井精密工業(株)熊本事業所 製造業

■安全な電気を効率的に! 信頼の技術力
(有)小山電工社 建設業

■地域の生活環境も社員も大切に育む
(株)吉村建設 建設業



問 産業振興課 ☎63-1432 ✉sangyo@city.arao.lg.jp

3月1日で100歳!

さかい ひろゆき
堺 博之さん
(昭和町)

現役時代は三井三池製作所で働き、退職後も鉄工所に勤めていました。若い頃から短歌が好きで、仕事を辞めてからは俳句も始めました。俳句は今も趣味として続け、毎日いくつかの句をつくり、月1回の俳句会も楽しみにしています。俳句を通して、多くの人と知り合っってコミュニケーションを取り、俳句を作ることが長寿の秘訣と話していました。



3月14日で100歳!

かさま こ
笠間 ヨシ子さん
(牛水下)

いつも笑顔で周囲から愛されている笠間さん。80歳頃までは中央公民館に通い、茶道や社交ダンス・ハワイアンダンスなどを楽しんでいました。旅行が好きで、国内だけでなく海外旅行も楽しみ、80歳代でポーランドにも行きました。90歳頃から絵画と習字を始め、年賀状の返事も自分で書いています。長寿の秘訣は、好き嫌いをせず食べることだそうです。



3月25日で100歳!

かわの みちゆき
河野 通幸さん
(大平町三丁目)

若い頃はコンピューター関連の仕事をしていました。当時は最先端の仕事内容で、自宅でも多くの資料を見ながら仕事をする努力家だったそうです。趣味は、カラオケ・化石採集・読書で、さまざまな分野に興味を持つことが大事だそうです。長寿の秘訣は、よく食べること。「男性最高齢を目指す!」と力強く話していました。



3月20日で100歳!

はしもと さち子
橋本 サチ子さん
(唐池区)

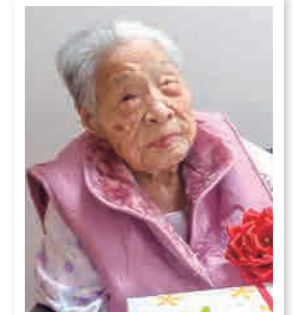
50代から始めた日本舞踊が趣味で、90歳まで定期的に練習と発表会を行っていました。自宅に趣味仲間を招いてお茶会をすることが日課だったので、色々な人とおしゃべりすることが元気の秘訣とのこと。いまもデイサービスや施設の皆さんと仲良く穏やかに暮らし、「サチ子は百歳!百歳!」と元気よく話していました。



3月28日で100歳!

きのした まさ子
木下 マサ子さん
(大平町二丁目)

若い頃は市役所やグリーンランドの清掃業務をしていました。人と話すことが好きで、よく自宅に近所の友人を呼んでお茶会をしていたそうです。花がとても好きで、植栽や観賞が趣味でした。長生きの秘訣は、何でもよく食べることだそうです。自分でも100歳を迎えたことに驚いて、「これからは元気に長生きしたい」と話していました。



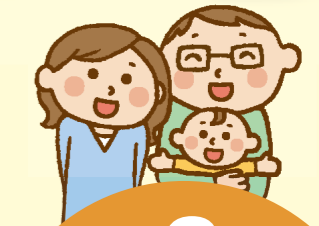
100歳おめでとう ございます!

100歳を迎えたみなさんをご紹介

第18回

荒尾市

健康福祉まつり



6/2日
9時～15時
各ブースは10時から開始
会場
文化センター

入場無料

主催

荒尾市地域保健医療福祉推進協議会・荒尾市健康福祉まつり実行委員会

問い合わせ

荒尾市健康福祉まつり実行委員会事務局(福祉課総務係)
☎63-1406



駐車場のご案内

①② 文化センター駐車場
③ ポリテクセンター荒尾駐車場
※駐車場は指定の場所に駐車してください。台数に限りがありますので、公共交通機関をご利用ください。

ホワイエ

- **医師会相談コーナー**
・健康と病気よろず相談 (内科・外科・皮膚科・産婦人科など)
・「在宅ネットあらお」(荒尾市在宅医療連携室)の紹介
・熊本大学による「大規模認知症コホート研究」の紹介
- **荒尾市立有明医療センター 相談・紹介コーナー**
- **血圧測定コーナー**
経験豊富な看護師が血圧を測定し、お話を伺います。
- **臨床検査コーナー** 血糖検査
- **救護所** 具合が悪くなった人はこちらへ

アートフォーラム プログラム

※出演予定時間・順番が前後する場合があります。

9時～	開場
9時30分～ 9時50分	オープニングセレモニー・開会式・ 保健医療福祉功労者表彰
10時～13時	手話・朗読コラボパフォーマンス 荒尾の民話「せなが長者のネコ」 ヨーヨーパフォーマンス
13時30分～ 14時	抽選会(抽選券は1人1枚 ※数量限定) ①10時～11時 ②12時30分～13時30分に 正面玄関で抽選券を配布。

東側駐車場

- **バザー**
お弁当・カレー・フランクフルト・アメリカンドッグ・炊き込みご飯・焼き鳥・とうもろこし・みたらし団子・唐揚げ・ポテト・焼きそば・お好み焼き・ジュース・お茶・竹細工・陶器・ハンドメイド・花苗・ジャガイモ・クッキー・コーヒー など (変更の場合あり)
- **献血・骨髄バンク ドナー登録**
献血車(熊本県献血センター)
・『献血でつながる命』
400ml全血献血
男性 17～69歳 / 女性 18～69歳
男女とも体重50kg以上
献血は予約者優先▶
- **キッチンカー・マルシェ**
県内外のキッチンカー・マルシェが大集合

ギャラリー

- **歯科コーナー**
・無料検診・相談
・正しい歯の磨き方指導
・位相差顕微鏡による口腔内細菌観察
・歯科についてのパネル展示
・口腔ケア関連用品展示
- **薬のコーナー**
・お薬相談
・禁煙指導
・防ごう脱水・熱中症
・薬物乱用防止
・子ども薬剤師体験

ピロティ

- **犬猫譲渡会**
- **展示**
・モバイルファーマシー (災害対策医薬品供給車両)
・移動入浴車展示

ラウンジ

- **民生委員・児童委員の活動紹介**(パネル展示)
- **福祉施設紹介コーナー**(パネル展示)
- **障がい者団体 紹介・相談コーナー**
・視覚障がい・知的障がい
・アイマスクで視覚障がいの体験
- **施設利用者作品展示**
・貼り絵・工作・手芸品など
- **有明高校ボランティア活動紹介コーナー**
- **荒尾支援学校紹介コーナー**
- **福祉車両カタログ展示**
- **防災グッズ展示**
- **子ども服おゆずり会**

ロビー正面

- **ボランティア体験コーナー**
・手話・点字・朗読の体験
- **総合案内**
会場案内・落し物・迷子など、お困りのときはこちらへ



ロビー側面

- **ボランティア紹介コーナー**(パネル展示)
- **福祉施設紹介コーナー**(パネル展示)
- **施設利用者作品展示**
・貼り絵・工作・手芸品など

小ホール

- **訪問看護の相談窓口**
・在宅介護・看護相談
- **社会福祉協議会コーナー**
・浴槽展示
- **栄養相談コーナー**
・栄養相談・体脂肪測定
- **食生活改善推進コーナー**
～よりよい食生活をめざして～
・野菜果物重量あて
・野菜摂取量測定(ベジチェック)
・腎臓クイズで景品ゲット!
・腎臓を守るための情報あります!
- **母子保健推進員コーナー**
・どれだけ大きくなったかな
～赤ちゃんのべったん手形～ (先着30人)
- **応急手当体験コーナー**
・心肺蘇生法とAED(自動体外式除細動器)の使い方
・子どもに対する応急手当など
- **作業療法コーナー**
・作業療法を体験してみよう!
- **言語聴覚士コーナー**
・脳力測定にチャレンジ
- **ソーシャルワーカー・地域包括支援センターコーナー**
・物忘れ度チェック
・医療・介護・福祉の相談
- **診療放射線技師会**
・骨密度測定
・放射線検査・機器の紹介



当日は、あらおキッズドームを無料開放!
ぜひお越しください!



「看護の日フェスタ」のご案内

フローレンス・ナイチンゲールの誕生を記念して5月12日は看護の日とされています。当病院では、「看護の心を皆の心に」を願い、記念行事を行います。

時 5月10日(金) 9時~11時30分

場 有明医療センター 1階 講堂

対 どなたでも

ぜひご参加
ください!



- 内 ○ 血圧・身長・体重・
酸素飽和度・血糖・骨密度・
握力・BMIなどの測定
- 栄養指導・健康相談
- 問 有明医療センター 看護部
☎63-1115



集団健診が5月から始まります!

まだ申し込んでいない人も間に合います。ぜひ受診してください!

春の複合健診

5~6月のうち17日間

内 健診内容

- ① 特定健診
- ② 若年者健診
- ③ 後期高齢者健診
- ④ 健康増進法健診
- ⑤ 胃がん検診・ピロリ菌検査
- ⑥ 肺がん・結核検診
- ⑦ 大腸がん検診
- ⑧ 子宮頸がん検診
- ⑨ 乳がん検診
- ⑩ 骨粗鬆症検診
- ⑪ 肝炎ウイルス検診

場 文化センター・市役所・中央公民館・万田炭鉱館・小岱工芸館・みどり蒼生館

申 希望する健診日前日の午前中まで(休日を挟む場合は前開庁日の午前中まで)に、すこやか未来課保健センターに電話か来所で申し込み

詳細は、2月上旬頃に送付したチラシか市ホームページをご確認ください。▶



※全国健康保険協会(協会けんぽ)の被扶養者で、複合健診で特定健診受診を希望する場合は、すこやか未来課にご連絡ください。



問 すこやか未来課 保健センター ☎63-1133

秋の複合健診

9~10月のうち16日間

複合健診

について教えて!



Q1 複合健診って何?

荒尾市での複合健診は、「がん検診」と「健康診査(健診)」を同時に行う総合的な健康診断のことを言います。「がん検診」はがんの有無を調べます。「健康診査」は身長・体重をはじめ、血圧・血液検査・尿検査などを行い、血管の状態や肝臓・腎臓の働きなど、「生活習慣病」のリスクを調べます。

Q2 どうして「がん検診」と「健康診査(健診)」を受ける必要があるの?

がんも生活習慣病も死亡のリスクが非常に高い病気です。「がん検診」と「健康診査(健診)」はこれらの早期発見・早期治療に有効であり、健康の保持・増進のために必要なものです。毎年の受診をおすすめします。



医療機関での健診を希望する皆さんへ

(特定健診・若年者健診・後期高齢者健診・健康増進法に基づく健診)

生活習慣病を早期発見するために、年に1度は必ず健診を受けましょう。対象者には4月末に受診券を送付しています。(複合健診の申込者を除く) 受診方法などの詳細は、同封の案内文をご確認ください。

期 5月~令和7年2月末まで 場 右の健診実施医療機関
今年度から、特定健診・若年者健診が大牟田医師会所属の医療機関でも受診できるようになりました。大牟田医師会所属の実施医療機関はこちらからご確認ください。▶



- 対 ○ 特定健診 40歳~74歳の国民健康保険加入者
- 若年者健診 20歳~39歳の国民健康保険加入者
- 後期高齢者健診 後期高齢者医療制度の加入者
- 健康増進法に基づく健診 40歳以上の生活保護受給者など ※すこやか未来課へ申し込みが必要

内 検査項目

- 基本項目…問診・身体計測・血圧測定・尿検査・血液検査(脂質・血糖・肝機能・腎機能)
- 詳細な項目…心電図・眼底検査・貧血検査
※医師が必要と認めた人のみ

料 負担金

- 特定健診・若年者健診 500円
※40歳・51歳・61歳・70~74歳、前年度市民税非課税世帯の人は無料
- 後期高齢者健診 800円
- 生活保護受給者 無料

- 持 ① 受診券(特定:黄緑色、若年者:水色、後期:黄色)
- ② 被保険者証かマイナ保険証 ③ 質問票兼同意書
- ④ 負担金
※健康増進法に基づく健診は「健康診査表(3部複写)」が必要です。

申 健診実施医療機関一覧の中から、希望する医療機関に直接申し込み

■ 注意事項

医療機関と複合健診の両方で健康診査を受診することはできません。受診できるのは、1年間でどちらか一方です。重複して健診を受診した場合は、2回目以降の検査費用が全額自己負担となります。

- 問 ○ 特定健診・若年者健診に関する事 …… 保険介護課 国保年金係 ☎63-1327
- 後期高齢者健診に関する事 …… 保険介護課 高齢者医療係 ☎63-1420
- 健康増進法に基づく健診に関する事 …… すこやか未来課 保健センター ☎63-1133

■ 健診実施医療機関一覧

医療機関	電話番号
あだち内科胃腸科クリニック	☎65-8500
荒尾駅前クリニック	☎64-1895
荒尾クリニック	☎63-1166
荒尾市立有明医療センター	☎62-4480
荒尾中央病院	☎64-1333
荒尾脳神経外科医院	☎65-6030
伊藤医院	☎62-0405
上杉整形外科 ※	☎62-0885
牛島内科・消化器内科クリニック	☎64-2361
有働病院	☎62-1138
くろみクリニック	☎62-1273
佐藤眼科・内科	☎65-5900
新生翠病院	☎62-0525
関整形外科	☎64-0237
高橋医院	☎68-0035
田宮医院	☎62-0017
田宮泌尿器科クリニック ※	☎65-8330
西原クリニック	☎62-0622
西良文医院	☎66-2321
ハビリス白千鳥クリニック	☎57-7209
ひらやま医院	☎62-0665
ふじさわクリニック	☎64-2238
ふれあいクリニック	☎68-6565
松山医院	☎62-0418
南整形外科医院	☎64-2302
本里内科	☎64-0556
山田クリニック	☎62-7722
吉田整形外科クリニック ※	☎62-6200
四ツ山クリニック	☎62-0407

※の医療機関では若年者健診は実施していません。

●外来受付 再診 8時30分～11時30分 初診 午前：8時30分～11時／午後：13時～15時 ※(非)…非常勤医師

初めての HAPPY BIRTHDAY



お誕生日
おめでとう!



ほりさわ りんか
堀澤 凜夏ちゃん

5月8日生まれ(菰屋)

凜ちゃん♡お兄ちゃん達と一緒に
にすくすく大きくなってね☆



さかくち つばさ
坂口 翼ちゃん

5月1日生まれ(川登)

翼くん1歳おめでとう♡これから
も三兄弟仲良く育ちますように♡



ゆあさ れお
湯浅 怜央ちゃん

5月19日生まれ(蔵満)

誕生日おめでとう! これからも
元気にすくすく育てね!



いとう あやと
伊藤 彪仁ちゃん

5月19日生まれ(西原町)

産まれてきてくれてありがとう♡
元気いっぱいすくすく育てね!



やまさき いずみ
山崎 伊澄ちゃん

5月10日生まれ(川登)

1歳のお誕生日おめでとう! 皆ん
なで楽しく過ごしていこうね♡



さかくち きほ
坂口 希歩ちゃん

5月30日生まれ(万田)

お誕生日おめでとう♡お姉ちゃん
達と元気にすくすく育てね♡



さかい えな
境 笑寧ちゃん

5月25日生まれ(水野)

元気いっぱい育てね! えな
ちゃん笑顔が大好きだよ♡

診療科	場所	月		火		水		木		金		
		午前	午後	午前	午後	午前	午後	午前	午後	午前	午後	
総合診療科・内科	Aエリア	-	-	-	-	三ヶ島尊利		三ヶ島尊利 鶴田敬一郎(11時～)		-	-	
呼吸器内科		興梠博次	高木 僚	猿渡功一 (非)	-	高木 僚	興梠博次	森松嘉孝(非)		坂田晋也 (非)	-	
血液内科		山口俊一郎	山口俊一郎 (予約のみ)	坂田宗一郎	-	山口俊一郎	山口俊一郎 (予約のみ)	眞田 功(非)		坂田宗一郎	坂田宗一郎 (予約のみ)	
腎臓内科		秦 雄介	秦 雄介 (予約のみ)	秦 雄介	秦 雄介 (予約のみ)	中村敬志	中村敬志 (予約のみ)	-	-	矢野祐子	矢野祐子 (予約のみ)	
循環器 内科		初診	徳永信行	-	第1・3午後 ペースメーカー		今野里美(非)	-	牧 雄二	-	梶原一郎	-
		再診	梶原一郎	-	牧 雄二	徳永信行 (予約のみ)	牧 雄二	-	梶原一郎	-	徳永信行 荒木智(非)	-
消化器内科		初診	山本甲二	-	-	-	河合雅子	-	山本甲二	-	河合雅子	-
		再診	熊本大学(肝臓)	-	-	-	-	-	-	-	-	-
耳鼻咽喉科		-	-	熊本大学(非)	-	-	-	-	-	-	-	-
小児科		初診	藤井 績		水流添泉(非)		水流添泉(非)		藤井 績 水流添泉(非)	藤井 績	藤井 績	
		再診	熊本大学(非)		-	-	-	専門外来 (2・4週)	-	-	熊本大学(非)	
特殊外来		禁煙外来 (鶴田)	鶴田敬一郎	循環器 (鶴田)	-	-	鶴田敬一郎	-	-	-	-	-
〈特殊外来〉 緩和ケア外来		-	-	-	-	-	-	-	-	-	濱口裕光	-
〈脳神経センター〉 脳神経外科		-	水野隆正	-	手術日	-	生田源起	水野隆正	-	生田源起	-	-
〈脳神経センター〉 脳神経内科	初診	岡田雄二郎 大嶋俊範	大嶋俊範 (2・4・5週)	中原圭一 (非)	-	原田しずか (非) 大嶋俊範	-	野村隼也 (非) 岡田雄二郎	-	-	-	
	再診	岡田雄二郎	担当医	中原圭一 (非)	担当医	原田しずか (非)	岡田雄二郎	野村隼也 (非)	大嶋俊範 (2・5週)	大嶋俊範		
	緊急紹介	大嶋俊範		岡田雄二郎		岡田雄二郎		大嶋俊範	岡田雄二郎	岡田雄二郎	大嶋俊範	
〈老年内科〉 歩行障害外来	-	大嶋俊範 (1・3週)	-	-	-	-	-	-	-	-	-	
〈老年内科〉 認知症サポート外来	-	-	大嶋俊範	-	-	-	-	-	-	-	-	
脳ドック後外来	-	-	-	岡田雄二郎	-	-	-	-	-	-	-	
外科	初診	吉川弘太	-	佐藤伸隆	-	岩永知大	-	濱口裕光(乳腺)	-	内藤貴一	-	
	再診	佐藤伸隆		内藤貴一	-	濱口裕光(乳腺)		岩永知大	山本真一			
	緊急紹介	大嶋壽海 (新患可)	-	勝守高士 (初診乳腺・甲状腺)		山本真一		-	勝守高士 (乳腺・甲状腺)	-		
皮膚科	初診	中原智史	-	中原智史	-	熊本大学(非)	-	中原智史	-	中原智史	-	
	再診	新森大佑	-	大溝耕一郎	-	熊本大学(非)	-	新森大佑	-	大溝耕一郎	-	
	入院コンサルト	大溝耕一郎	-	中原智史	-	熊本大学(非)	-	大溝耕一郎	-	中原智史	-	
形成外科	-	-	-	-	第1・3・5週 9時～ 吉住茉莉子 第2・4週 13時30分～ 國井健太		-	-	-	-		
麻酔科	-	-	-	-	-	-	-	松村健又は 非常勤医師	-	-		
整形外科	小田勇一郎 米村光信	-	藤枝浩司 笹岡眞光	中瀬啓太	手術日	小田勇一郎 中瀬啓太	米村光信	藤枝浩司 笹岡眞光	-	-		
糖尿病・内分泌内科	佐々木一成	-	佐々木一成	-	佐々木一成	-	佐々木一成	-	熊本大学(非)			
泌尿器科	-	-	-	-	近浦慶太(非)	-	倉橋竜磨(非)	-	熊本大学(非)			
産婦人科	1・3・5週 13時～田島朝宇 2・4週 13時～柴田三郎		田島朝宇	松尾州裕	柴田三郎	石川勝康	田島朝宇	松尾州裕	柴田三郎	石川勝康		
内視鏡検査	1階	河合雅子 濱口裕光	山本甲二 河合雅子	山本甲二 河合雅子	山本甲二 大嶋壽海	山本甲二 河合雅子 非常勤医師	河合雅子 大嶋壽海 非常勤医師	山本甲二 河合雅子	山本甲二 岩永知大	河合雅子 非常勤医師		
〈放射線治療センター〉 放射線治療科	別棟	山口晃世		山口晃世		山口晃世		山口晃世		山口晃世		
歯科口腔外科	2階	高橋 望・坂田凜太郎		手術日		高橋 望・坂田凜太郎		高橋 望・坂田凜太郎		高橋 望・坂田凜太郎		

都合により変更する場合があります。●予約受付 ☎63-1115 (平日13時～16時30分)

1歳の誕生日を 「広報あらお」で お祝いしませんか?

＼申込期間内にご応募ください！

6月生まれの人の申込期間

5月1日(水)～5月10日(金)

●申込方法 下の二次元コードから
応募フォームにてご応募ください。
市ホームページ「お誕生日おめで
とう」のコーナーからも応募可能。
(応募多数時は抽選)

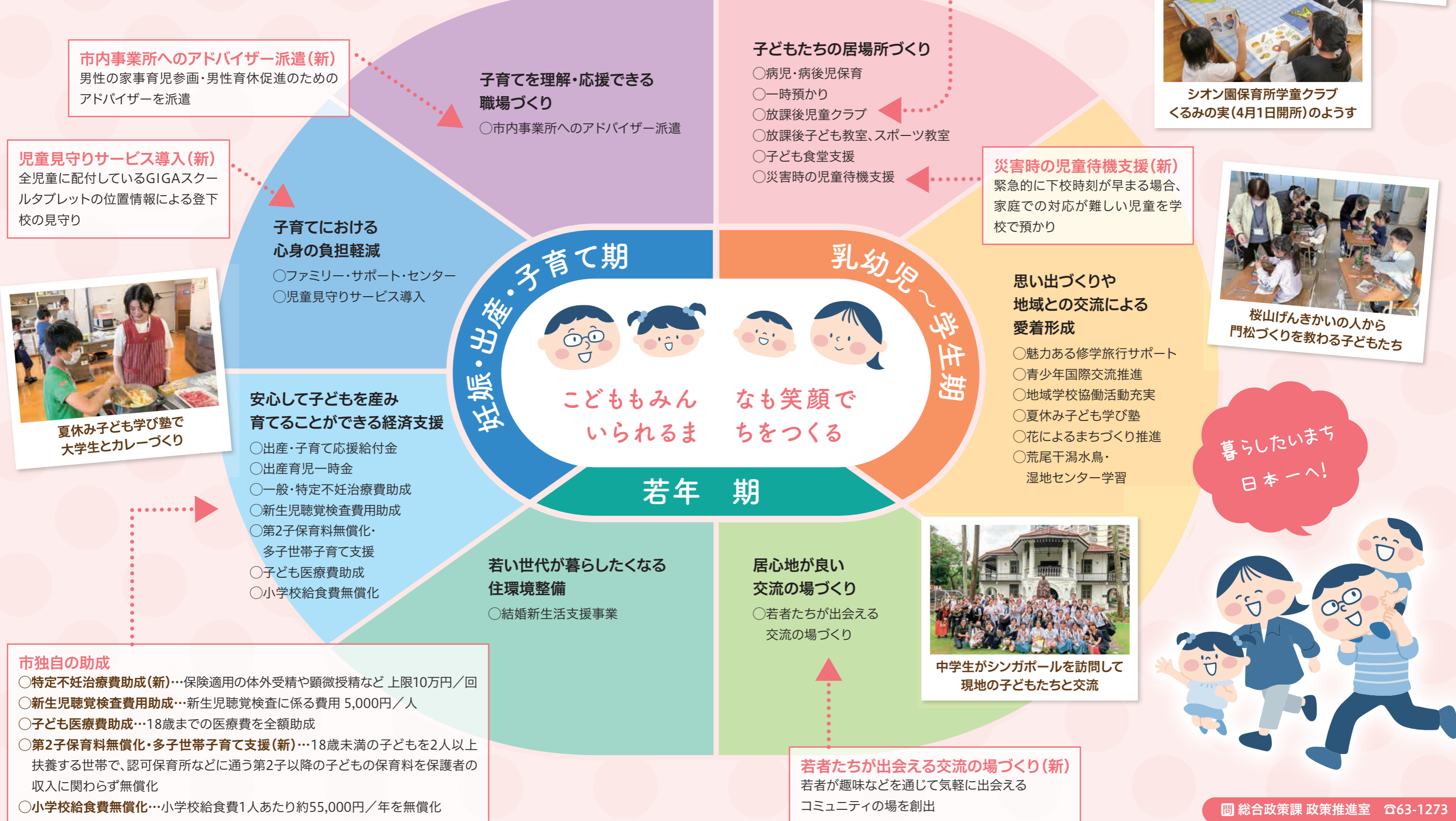
☎広報あらお編集部

☎0948-52-3244



荒尾市は「少子化対策」に 力を入れて取り組みます!

市では、出生数がここ数年で激減していることを受け、まちづくりの計画である「総合計画」を改訂し、少子化対策の取り組みを明確化しました。
今年度の主な取り組みをご紹介します。



市内事業所へのアドバイザー派遣(新)
男性の家事育児参画・男性育休促進のためのアドバイザーを派遣

児童見守りサービス導入(新)
全児童に配付しているGIGAスクールタブレットの位置情報による登下校の見守り



放課後児童クラブ(拡充)
○中央小学校校区ではシオン園保育所内に新設
○万田学童クラブと清里小放課後児童クラブの定員増加



災害時の児童待機支援(新)
緊急的に下校時刻が早まる場合、家庭での対応が難しい児童を学校で預かり



市独自の助成
○特定不妊治療費助成(新)…保険適用の体外受精や顕微授精など 上限10万円/回
○新生児聴覚検査費用助成…新生児聴覚検査に係る費用 5,000円/人
○子ども医療費助成…18歳までの医療費を全額助成
○第2子保育料無償化・多子世帯子育て支援(新)…18歳未満の子どもを2人以上扶養する世帯で、認可保育所などに通う第2子以降の子どもの保育料を保護者の収入に関わらず無償化
○小学校給食費無償化…小学校給食費1人あたり約55,000円/年を無償化

若者たちが出会える交流の場づくり(新)
若者が趣味などを通じて気軽に出会えるコミュニティの場を創出



暮らしたいまち 日本一へ!



就学援助の申請受付を開始します

生活保護に準じた制度として、経済的理由で就学が困難と認められる児童生徒の保護者を対象に、就学援助制度を実施しています。

- 内 新入学学用品費・学用品費・校外活動費・修学旅行費・給食費・医療費(特定の病気に対してのみ)・卒業アルバム代など
- 対 ①生活保護の停止や廃止があった世帯
②個人事業税の減免、市町村民税の非課税・減免(特定のもの)や固定資産税の減免を受けている世帯
③国民年金保険料の免除(全額)を受けている世帯
④国民健康保険税の減免や徴収の猶予を受けている世帯
⑤児童扶養手当の支給を受けている世帯
⑥生活福祉資金の貸付けを受けている世帯
⑦その他生活保護に準ずる程度に経済的に困っている世帯

- 期 申請書(一次)提出期間 5月13日(月)~6月21日(金)
(学校へ提出する場合は、学校が指定する日まで)
- 申 提出方法・提出場所
申請書に必要事項を記入し、添付書類と一緒に子どもが通学している市内の学校へ提出
※教育委員会での審査があります。
※昨年度に就学援助を受けていた世帯や入学準備金を受けた世帯でも、本年度も引き続き就学援助を希望する場合は、新たに申請が必要です。
※詳しくは、学校から配付される就学援助制度のお知らせか、市ホームページを必ずご確認ください。▼
※市外の学校へ通学している場合は、事前に教育振興課へご相談ください。
※支給は、9月頃と3月頃の2回に分けて行う予定です。
- 問 教育振興課 学務係 ☎63-1659

**ひとりで悩んでいるあなたへ
ヤングテレホンあらおに相談してみませんか?**

学校のこと・家庭のこと・友だちのこと、心の中のモヤモヤは、話せばきっと軽くなります。ヤングテレホンあらおに相談してみませんか? ヤングテレホンあらおは、荒尾市少年指導センターが運営する青少年やその保護者などの相談受付窓口です。あなたの秘密は守りますので、安心して相談してください!

- 電話相談 ☎66-2214
月曜~金曜(祝日・年末年始は除く) 9時~17時
※平日夜間・土日祝日は、☎0120-0-78310
(熊本県24時間子供SOSダイヤル)におかけください。
- メール相談 ksidou@city.arao.lg.jp (24時間受付)
- 問 荒尾市少年指導センター ☎66-1373



水泳教室に参加しよう!

小学1・2年生対象

初心者水泳教室

- 時 6月1日(土)~9月15日(日) 場 市民プール
- 申 申込受付 5月12日(日)9時~(市民プール 会議室)
- 定 市内在住の小学1・2年生 50人
Aコース 月・水・金 25人/Bコース 火・木・土 25人
- 料 6,300円を申込受付日に徴収します。
○入会金 1,000円 ○月会費 4,000円
○水泳帽 500円 ○安全保険料 800円
- 持 印鑑・筆記用具
- 問 水泳協会 ☎090-9584-1213(福島)

小学4年~6年生対象

水泳教室

- 時 6月1日(土)・8日(土)・15日(土)・22日(土)・29日(土)の計5日間 9時~11時
- 場 市民プール 定 先着30人 料 無料
- 対 市内小学校に通学している4年生~6年生
- 期 申込期間 5月7日(火)~5月24日(金)
- 持 水着・水泳帽・ゴーグル・屋内用サンダル
- 申 スマートフォンやタブレットで右の専用フォームから申し込み▶
※二次元コードのみの受付となります。
※電話受付は行いません。
- 問 生涯学習課 スポーツ推進係 ☎63-1681



ひとりで悩まず、何でも相談してね!

市ホームページ▶



こんなことも
わかってるよ!

**元気にすくすく!
荒尾っ子**

荒尾市内の幼稚園・保育園
保育所などを紹介!

今日は!

社会福祉法人 慈愛園
シオン園保育所



四季折々の自然に囲まれた環境の中で、キリスト教保育にもとづき、一人ひとりを大切にする保育に取り組んでいます。子どもたちは広い園庭や山で思いきり駆け回って遊び、園庭にある立派な桜の木では、木登りをしたり、毎年桜が満開の時期はお花見をしたりして楽しめます。

3・4・5歳児は異年齢クラスで、異年齢で過ごすことにより、お互いに励まし、認め合う、子どもたち同士の「育ち合い」を大切にしたい保育環境づくりに取り組んでいます。0・1・2歳児は、育児担当制保育を取り入れ、より家庭に近い雰囲気の中で生活できるように子どもたちと向き合っています。

毎週土曜日13時30分から、隣にある教会で礼拝が行われていますので気軽にお越しください。

だいすき! せんせい



明るく元気で太陽のような井口先生は、アイデアマンでエネルギーがすごい! 休日はライプに行ったり絵を描いたり多趣味な先生です。園では子どもたちとよく遊び、甘えさせてくれるお母さんの存在でみんな先生が大好きです。

「自然に囲まれた環境で、子どもたちは伸び伸びと過ごしています。いつも、みんなが大きく変わった時のことを考えながら、今できることを精いっぱいやっていきます」と微笑みながら話してくれました。

いのち まなみ
井口 真奈美せんせい

くらしの情報 PICK UP

PICK UP
01

道の駅あらお(仮称)への出店・出荷などについて
の意見交換会を開催します!

問 産業振興課 道の駅開設準備室
☎57-7130

- 1 5月10日(金) 時 13時~19時(1時間ごとに開催)
場 市立図書館 みんなの部屋
- 2 5月11日(土) 時 10時~15時(1時間ごとに開催)
場 チャレンジプラザあらお 会議室

対 どなたでも 持 メモ帳・筆記用具など
※開始時間から1時間単位の座談会形式で
開催します。都合の良い時間にお越しくだ
さい。複数名での参加もOK! (申込不要)



PICK UP
02

令和6年度
荒尾市太陽光発電システム等設置補助金

問 環境保全課 ☎57-7857

市では、市内から排出される温室効果ガスを2050年ま
でに実質ゼロにする省エネや再生可能エネルギーの導
入促進に取り組んでいます。令和6年度の再生可能エネ
ルギーの導入を促進する太陽光発電設備や蓄電池の
設置などへの補助を行いますのでご活用ください。

期 申請受付期限 令和7年1月10日(金)まで
※予算が無くなり次第受付終了
時 市役所開庁日の8時30分~17時15分 場 環境保全課

(ア)屋根置きなどの太陽光発電設備(自家消費型)

個人の設置上限は10kW未満とする。

対 個人・民間事業者(市内に住む人・市内の事業所)

■ 交付率など

・個人設置...7万円/kW

※電力販売契約・リースにより個人の施設などに導入
される場合を含む。

・民間事業者設置...5万円/kW

※電力販売契約・リースにより導入される場合を含む。

(イ)蓄電池

(ア)で導入する付帯設備で、非常用予備電源でないこと
と、(※1)に定める価格以下の蓄電システムであること。

対 個人・民間事業者(市内に住む人・市内の事業所)

■ 交付率など

・個人設置...蓄電池の価格(税抜)の1/3 ※1

※電力販売契約・リースにより個人の施設などに導入
される場合を含む。

・民間事業者設置...蓄電池の価格(税抜)の1/3 ※1

※電力販売契約・リースにより施設などに導入される
場合を含む。

(※1)ただし、1kWhあたりの価格が下記価格以下の
ものとする。

○家庭用(4800Ah・セル未満)

15.5万円/kWh(工事費込・税抜)

○業務用(4800Ah・セル以上)

19万円/kWh(工事費込・税抜)

(※2)蓄電池の価格には、パワーコンディショナーの代
金を含む。

(ウ)ZEH・ZEH+(住宅・建築物の省エネ性能などの向上)

「ZEH」であることを示す証書(BELS評価書)を取得す
ること。

対 個人・民間事業者(新築戸建購入予定者・販売者)

■ 交付率など ・ZEH+ 100万円/戸 ・ZEH 55万円/戸
※ZEH Orientedは条件によっては認められる場合が
あります。

※補助金の交付決定通知前に、工事に着手することは
できません。

※国の固定価格買取制度など(FIT・FIP)は利用でき
ません。

※蓄電池システムのための申請はできません。本補助金
で導入する太陽光発電システムと併せて申請する必
要があります。

※同一の設備に対して他の国などの補助金との併用
はできません。

※民間事業者に対して、高効率空調機器と高効率照明
機器の助成を行う予定です。

申請条件などの詳細は市ホームページに
掲載します。▶



5月の子育てサークル・
クラブのひろば

めだかっこクラブ(要予約)

○母の日のプレゼント作り

時 7日(火)10時~11時 期 4月30日(火)

○小麦粉粘土で遊ぼう♪

時 27日(月)10時~11時 期 5月22日(水)

場 あけぼの幼稚園 持 水筒 料 無料

問 あけぼの幼稚園 ☎62-0636

ゆりかご広場

○園庭開放お外あそび(雨の日は室内あそび)

時 5月16日(木)10時30分~11時30分

場 みやじま幼稚園 対 未就園児の親子 料 無料

持 帽子・水筒 問 みやじま幼稚園 ☎62-6234

マシュマロランド(要予約)

時 毎週火曜日 10時30分~11時30分

場 第二四ツ山幼稚園 プレイルーム

対 未就園児の親子 料 無料

内 7日(火)サーキットであそぼう!

14日(火)ばたばたどりを作ろう!

21日(火)シールをペタペタ

28日(火)新聞紙であそぼう!

問 第二四ツ山幼稚園 ☎62-0971

わくわくランド(要予約)

○戸外遊び 時 5月11日(土)9時45分~11時30分

場 小鳩幼稚園(駐車場:園庭) 対 未就園児の親子

持 水筒・帽子・動きやすい服装 期 5月9日(木)

料 無料 問 小鳩幼稚園 ☎68-1104

5月の地域子育て支援拠点事業

参加費無料

こじか

内 8日(水)ダンス 15日(水)ヨガ

22日(水)バランスボール

■ 月曜・木曜・金曜(3日を除く)...わらべ歌・絵本

■ 1日(水)・29日(水)...自由活動日

■ 火曜はベビーちゃんの日

(ベビーちゃんの日予約は090-9589-7564)

■ 11日(土)・18日(土)は保護者と子どもが集い、
一緒に楽しむ「育児参加促進講習会」を開催します。

問 桜山保育園 ☎68-0055

なかよしひろば

内 9日(木)ソフトエアロビ 16日(木)親子体操

23日(木)リズム遊び 30日(木)造形遊び

■ 2日(木)・7日(火)・13日(月)・14日(火)・

20日(月)・21日(火)・27日(月)・28日(火)

...自由活動日(わらべ歌・絵本・手遊びなど)

問 なかよし保育園 ☎62-0749

カンガルーポケット

内 9日(木)知育あそび 14日(火)音楽あそび

21日(火)バランスボールあそび

31日(金)英語あそび

■ 火曜・水曜・木曜・31日(金)...自由活動日

(絵本・手あそび・制作あそびなど)

問 カンガルー保育園 ☎65-8655

利用時間

10時~15時(日・祝日は休み)

各ひろばでは、月曜~金曜に園庭開放・
電話相談を行っています。

各ひろばの活動内容の詳細や

休園日などは右記二次元コード

からご確認ください▶



人権標語

令和5年度
人権フェスティバル・
解放文化祭 応募作品

毎日を生きていだけで 親孝行 三中2年 やまぐち こうりゅう
山口 子龍さん

多様性 みんなの色を 認めよう 三中2年 うえはた はるか
上畠 遙さん

ご注意 日程などはやむを得ず変更になる場合があります。事前にご確認ください。

くらしの情報

Living Information

アイコンの説明

- 時 日時 場 場所 内 内容 対 対象
- 資 資格 定 定員 料 料金 持 持ち物
- 期 期日・期間 申 申込 備 備考
- 問 問い合わせ先

マイナンバーカードのお知らせ

マイナンバーカード交付の申請を行った人へ、順次、マイナンバーカード交付通知書を送っています。交付通知書が届きましたら、早めにカードの受け取りをお願いします。なお、システムメンテナンスのため、マイナンバーカードの受け取りができない日がありますので、ご注意ください。

■マイナンバーカード受け取り場所・予約可能時間

- ①市役所市民課
- ◎平日:9時～16時(予約不要)
- ②市民サービスセンター内マイナンバー出張窓口(マイナンバーカードの受け取りは完全予約制)
- ◎平日・土日祝日:11時～18時30分(13時～14時を除く)
- システムメンテナンス日(マイナンバーカード受け取り不可) 5月19日(日)

問 市民課 ☎63-1302

野鳥の保護にご協力を

春は野鳥の繁殖期です。巣立ちしたヒナが地面に落ちていても、近くに親鳥がいて世話をしていますので拾わないようにしましょう。県では、5月10日(金)から1カ月間を指導取締強化月間として、違法捕獲などの防止に取り組んでいます。野生鳥獣や鳥類の卵は、狩猟による捕獲、無許可での捕獲、殺傷、採取が法律により禁止されています。野生鳥獣(メジロ、ホオジロなど)の愛がん飼養目的の捕獲は禁止されています。詳しくは、お問い合わせください。

問 農林水産課 農政係 ☎63-1443

5月12日は 民生委員・児童委員の日

■民生委員・児童委員とは 地域の身近な相談相手、専門機関へのつなぎ役として活動する、厚生労働大臣によって委嘱されたボランティアです。みなさんに安心して相談をしてもらえるように、法に基づく守秘義務があります。お住まいの地域の民生委員・児童委員が分からない場合は、問い合わせ先までお尋ねください。

■民生委員・児童委員の日について 全国民生委員児童委員連合会では、5月12日を「民生委員・児童委員の日」とし、5月12日からの1週間を民生委員・児童委員の活動を地域のみなさんに知ってもらうための「活動強化週間」としてさまざまな取り組みを進めていくこととしています。この機会に地域の民生委員・児童委員活動に関心を持っていただき、活動へのご理解とご協力をお願いします。

問 福祉課 総務係 ☎63-1406

グリーンカーテン用の ゴーヤ苗を配布

地球温暖化対策として推進している、グリーンカーテン用のゴーヤの苗を配布します。窓辺に設置することで、夏の日差しを遮り、省エネにもつながります。

- 時 5月12日(日) 11時30分～12時30分
- 場 市役所 11号会議室前
- 対 どなたでも
- 定 先着50世帯 ※1世帯4株まで
- 問 エコパートナーあらか市民会議(事務局:環境保全課) ☎63-1386

お知らせ

令和6年度 永年無事故表彰の申請受付

荒尾地区交通安全協会の会員で10年、20年、30年、40年無事故の人は、運転免許証および印鑑を持参のうえ、荒尾警察署内交通安全協会事務局までお申し出ください。

■締切日 5月31日(金)

問 荒尾地区交通安全協会事務局(荒尾警察署内) ☎68-4949

荒尾市犯罪被害者等 支援条例を制定

犯罪行為により被害を受けた人やその遺族に対して、被害の回復および軽減を図り、安全で安心して暮らすことができる地域社会を実現するため、「荒尾市犯罪被害者等支援条例」を4月1日に制定しました。

【基本理念】

○個人の尊厳を重んじ、その尊厳にふさわしい処遇を保障される権利を有する。

○犯罪被害者等の支援は、犯罪被害者等が置かれている状況に応じ、安心して暮らすことができるよう必要な支援が途切れることなく行われなければならない。

○犯罪被害者等の支援は、二次的被害を生じさせることがないよう、個人情報の適切な取り扱いの確保に最大限配慮する。

【主な支援内容】相談および情報の提供、見舞金の支給、日常生活の支援、居住の安定など。

問 防災安全課 消防交通係 ☎63-1395

くらしの情報 PICK UP

Living Information

PICK UP 03

令和6年度 軽自動車税減免申請を受け付けます

問 税務課 市民税係 ☎63-1342

身体障害者手帳などをお持ちの人で、下の表に当てはまる場合は、申請で軽自動車税が減免されます。

前年度に減免を受けていた車両は自動的に減免が継続されますが、車両や障害等級などに変更がある場合は申請が必要です。

※事業用のものは除きます。

※減免は障がいのある人1人につき1台(普通車(自動車税)を含む)に限ります。自動車税の減免申請は県北広域本部課税課(☎25-4124)へ問い合わせください。

※障がいのある人だけの世帯で、常に介護をする人が運転する場合は、福祉事務所発行の「常時介護証明書」が必要です。

※障がいのある人が専ら利用するために、車いすの昇降装置などを装備した軽自動車なども減免できる制度があります。詳しくは問い合わせください。

■表1 対象

手帳の種類	身体障害者手帳(18歳未満の人) 療育手帳 精神障害者保健福祉手帳	身体障害者手帳(18歳以上の人) 戦傷病者手帳
軽自動車などの所有者	本人か生計を一にする人	本人
運転者	生計を一にする人(常時介護をする人が運転でも可)	本人か生計を一にする人(常時介護をする人が運転でも可)
障がいの範囲	表2をご覧ください	

期 申請期限 5月24日(金)

※申請期限を過ぎると受け付けできません。

- 持
- ①身体障害者手帳・療育手帳など
 - ②運転する人の運転免許証(コピー可)
 - ③車検証(車検のある車両のみ、コピー可)
 - ④軽自動車税納税通知書(5月1日(水)発送予定)

■表2 減免の対象となる障がいの範囲

障がい区分など	本人が運転	生計を一にする人が運転する場合
視覚障がい	1～4級の1	
聴覚障がい	2・3級	
平衡機能障がい	3級	
音声機能障がい	3級※	×
上肢不自由	1～2級の2	
下肢不自由	1～6級	1～3級
体幹不自由	1～3級・5級	1～3級
身体障害者手帳 乳幼児期以前の非進行性の脳病変による運動機能障がい	上肢機能	1～2級(一上肢のみを除く)
	移動機能	1～6級 1～3級(一下肢のみを除く)
心臓・じん臓・呼吸器・ぼうこう・直腸・小腸機能障がい	1・3級	
肝臓・ヒト免疫不全ウイルスによる免疫機能障がい	1～3級	
療育手帳	A1・A2	
精神障害者保健福祉手帳	1級	
戦傷病者手帳	詳しくは問い合わせください	

※喉頭摘出による音声機能障がいがある場合だけ。

PICK UP 04

普通自動車税の納付は 5月31日(金)までに!

問 熊本県北広域本部収税課 ☎0968-25-4272 ☎0968-25-4115 ☎0968-25-4116
熊本県自動車税事務所 ☎096-368-4020

4月1日現在で自動車を所有している人へ、5月初めに納税通知書をお送りしています。

期 納期限 5月31日(金)

場 納付場所

金融機関・コンビニエンスストア・県内の各広域本部・各地域振興局・自動車税事務所

クレジットカード決済やスマートフォン決済アプリでの納付は「地方税お支払サイト」を利用する必要があります。詳しくは、納税通知書に同封のお知らせに記載している専用サイトをご覧ください。ただか、問い合わせください。



時 7月16日(火) 10時から
(受付:9時30分から)

場 市役所 11号会議室

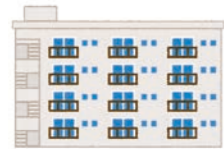
【身体障がい者世帯】

時 7月16日(火) 14時から
(受付:13時30分から)

場 市役所 11号会議室

■備考
※令和5年度空家補充(令和5年7月7日抽選)で待機中の人も申し込みができます。
※中央区団地(9棟のみ)・北五反田団地・八幡台団地・桜山団地二丁目(A~K棟)桜山団地一、三、四丁目の入居は随時受付しています。

問 公共施設総合管理センター
☎57-7866



**令和6年度(前期)県営住宅
補充入居待機者募集**

県営住宅の明け渡しがあった場合の補充入居待機者を募集します。

■募集案内書(申込書付)配布場所

①熊本県営住宅管理センター
(熊本市中央区水前寺6-5-19 1階)

②市役所2階 建築住宅課

■配布期間
5月15日(水)~6月10日(月)
9時~17時(※土曜・日曜は除く)

■申込期間
5月31日(金)~6月10日(月)

■申込方法
※原則郵送をお願いします。
○郵送:案内書に付いている封筒で特定記録郵便にて郵送(6月10日(月)までの消印有効)
○持参:熊本県営住宅管理センター(平日:9時~16時)専用の受付ボックスにご投函ください。
※インターネットによる電子申請サービスも受付も行っております。詳しくは、熊本県営住宅管理センターへお問い合わせください。

問 熊本県営住宅管理センター
(熊本県指定管理者)
☎096-213-2711

○間取り
2LDK

○家賃
24,700円~48,400円
(入居者の収入に応じて決まります)

○入居資格
①入居者または同居者が次の(1)(2)のいずれにも該当する場合
(1)身体障害者手帳を有する人で、肢体不自由下肢障がい1~3級の人
(2)車椅子使用者
※単身での申し込みはできません

②国税・地方税を滞納していないこと

③現に、住宅に困窮していることが明らかな者であること

④市内に在住し、申込者と比較して収入または所得が同等以上の人(厚生年金・国民年金受給者を含む)を連帯保証人にできること

⑤申込者および同居者が暴力団員でないこと

⑥市営住宅の明渡し請求を受けた者でないこと

⑦過去において市営住宅に入居していた者、または、現に市営住宅に入居している者は、市営住宅家賃の滞納がないこと

⑧入居する世帯全員が、住宅における共同生活を円満に営むことができること

⑨入居する世帯全員の収入が申込収入基準の範囲内にあること

■入居の申込み収入基準

○一般階層
月額所得15万8,000円以下
※標準世帯(親子4人家族)の場合/世帯の年収447万1,999円以下

○裁量階層
月額所得21万4,000円以下
※標準世帯(親子4人家族)の場合/世帯の年収531万1,999円以下
(注)裁量階層とは、中学生以下の子どもや障がい者手帳の交付を受けている方がいる世帯、高齢者世帯などを指します。

■申込用紙配布および申込受付

時 6月7日(金) ~21日(金) 9時~17時 ※土・日曜は受付不可

場 公共施設総合管理センター(市役所2階)

■入居順位抽選会
【一般世帯】

募集

**中央区団地市営住宅空家
補充入居待機者を募集**

申込者の中から抽選で入居順位を決定し、待機者として登録します。空家が生じたときに、実態を調査し、適正と認められる人へ、入居順位に従って空家を紹介していきます。(直ちに入居できるものではありません。)ただし、身体障がい者世帯向け住宅は、当選者と補欠者の2人のみを決定します。

また、一般世帯向け住宅と身体障がい者世帯向け住宅両方に申し込むことはできません。

■一般世帯向け住宅

○募集住宅
中央区団地

○間取り
2LDK、3LDK
(住宅によって異なります)

○家賃
18,900円~49,400円
(入居者の収入に応じて決まります)

○入居資格
①国税・地方税を滞納していないこと
②現に、住宅に困窮していることが明らかな者であること
③市内に在住し、申込者と比較して収入または所得が同等以上の人(厚生年金・国民年金受給者を含む)を連帯保証人にできること
④申込者および同居者が暴力団員でないこと
⑤市営住宅の明渡し請求を受けた者でないこと
⑥過去において市営住宅に入居していた者、または、現に市営住宅に入居している者は、市営住宅家賃の滞納がないこと
⑦入居する世帯全員が、住宅における共同生活を円満に営むことができること
⑧入居する世帯全員の収入が申込収入基準の範囲内にあること
※単身での申し込みはできません

■身体障がい者世帯向け住宅

○募集住宅
中央区団地(1戸のみ)

問 申込:女性のための心の相談室
こころほっとルーム
☎62-7770

相談専用フォーム
はこちら

試験・講習

救命講習会
【参加無料】

内 心肺蘇生法、
AEDを使った救命講習会

時 5月19日(日) 9時~11時

場 荒尾消防署 3階講堂

定 先着15人(電話で申し込み)
※普通救命講習会を受けたことがある人は、修了証カードを持参ください。

問 申込:荒尾消防署 救急係
☎63-1121

大牟田高等技術専門学校
【訓練生募集】

■訓練コース名

①ファイナンシャルプランナー・宅地建物取引士養成科

②Webデザイナー養成科

■申込締切 6月4日(火)まで

■定員 各20人

■訓練期間 7月から5カ月間
7月2日(火)~12月25日(水)

■対象 就職希望者

■受講料 無料
(※別途、教科書代など必要)
詳細はホームページをご確認ください。

問 申込:
福岡県立大牟田高等技術専門学校
☎0944-54-0320

ホームページ
はこちら

ご注意 日程などはやむを得ず変更になる場合があります。事前にご確認ください。

あらお就職相談会
【相談料 無料】

離職期間が長い、人間関係が苦手など、働くことや将来に少しでも悩んだら気軽にご相談を! ※予約推奨

■日程・場所
13時30分~16時

①5月2日(木)、6月6日(木)
◎15歳~49歳の人
(就職支援プログラム)対応

②5月16日(木)
◎学生から高齢者まで全般対応
いずれも教育委員会 会議室にて

※どちらに参加されても基本的に対応可能。会議室までご案内しますので、産業振興課へお越しください。

■対象
年代不問(家族だけでも可)

■定員
各回6人程度

問 対応機関(予約先)

①たまな若者サポートステーション
☎74-0007

②ジョブカフェ・玉名ランチ
☎74-1125

女性のための心の相談室
こころほっとルーム
【相談無料】

心のもやもや、ひとりで悩まず専門の女性相談員に話してみませんか?どんなことでも気楽な気持ちでまずはお電話ください。

時 【開室日】
火曜・水曜・金曜 10時~16時
※上記曜日であっても休室することがあります。休室日は市ホームページか、愛情ねっとでご確認ください。

内 【相談方法】
電話か面接(託児あり)
※事前予約制、1回50分
※匿名・仮名OK

場 働く女性の家
(エポック・荒尾)

■メール相談を始めました
初めての相談はメール相談もOK。メール相談専用フォームからご相談ください。

お知らせ

**移住者へ
補助金申請のご案内**

■移住促進補助金
中学生以下のお子さんがある世帯が移住し、市内に住宅を取得した場合、20万円の補助。
【申請期間】転入してから1年以内

■テレワーク補助金
テレワークで移住した人へ10万円の補助。
【申請期間】転入後6カ月を経過し2年以内
各種条件がありますので、詳しくは市ホームページをご覧ください。

移住促進補助金 テレワーク補助金

問 くらいしいいき課
ふるさと創生係 ☎57-7059

相談

特設人権相談所を開設

家庭内・近隣間などのもめごと、相続・金銭問題での悩みごと、いじめ・差別などの人権問題、その他いろいろな心配ごとや悩みごと何でも結構です。人権擁護委員が相談に応じます。相談は無料で、秘密は固く守ります。

時 5月31日(金) 10時~15時

場 市役所 11号会議室

対 市民ならどなたでも
※特設人権相談所以外でも、熊本地方法務局玉名支局でご相談を受けています。

問 熊本地方法務局 玉名支局
☎72-2347



あらおパソコン教室

パソコンの基礎やタイピング・エクセル・ワード・プログラミングが学べます。パソコンの資格も習得可能です。

時 5月11日(土)・25日(土)
13時30分～14時50分

場 メディア交流館 パソコン室

内 【講師】村上 桂子先生 (あらおパソコン教室)

対 小・中学生以上

定 各5人

申 来館して直接窓口受付

期 【申込締切】
各開催日の2日前まで

料 1,800円/1回(受講時に支払い)

持 筆記用具、パソコン(持っている人)

問 メディア交流館
☎69-0552(月曜休館日)



荒尾史学会 講演会

時 5月21日(火) 18時30分～20時

場 中央公民館 視聴覚室

内 【演題】長洲の嫁入り歌について
有明海沿岸では江戸時代初期の頃から、婚礼の時に花嫁の友人・知人がこの嫁入り唄を歌い、手拍子で囃し立てながら家の門口から花嫁を励まし、見送る風習があった。特に長洲町では昭和10年頃まで続いていたため、いつの間にか「長洲の嫁入り唄」と呼ばれるようになった。

【講師】 荒木 睦子さん (長洲町嫁入り歌保存会役員)

料 非会員 500円/会員 100円

申 事前申し込み不要

問 荒尾史学会
☎090-2905-6837(諸隈)

スマホ教室カーが ゆめタウンシティモール にやってくる

ゆめタウンシティモールに大人気の『スマホサポートカー』がやってくる! 買い物ついでにスマホの使い方について学びませんか? 毎週木曜日に開催中です。

※【要予約】アンドロイドスマホ向けの講座です。

5月開催分	11時～12時	12時30分～13時30分	14時30分～15時30分	16時～17時
5月2日(木)	応用編	★2	入門編	基礎編
5月9日(木)	★1	応用編	★2	入門編
5月16日(木)	入門編	基礎編	応用編	★2
5月23日(木)	基礎編	入門編	★1	応用編
5月30日(木)	★2	基礎編	入門編	★1

■講座の内容

★1:スマホ決済の使い方
★2:LINEでコミュニケーション (市公式LINE/おでかけあらおの使い方)

入門編:電話のかけ方やメール
基礎編:カメラや動画、二次元コードの読み込み
応用編:ネットやアプリ

場 おもいやり駐車場横スペース (ゆめタウンシティモール正面)

対 どなたでも(高齢者大歓迎)

料 無料

持 筆記用具

申 ☎0800-111-9442 ※土日也可 (受付時間)9時～17時

問 総合政策課
☎57-7184



はじめてのカラーセラピー 【参加無料】

選んだ色から、自分の心の声を聞いてみませんか?

時 6月15日(土) 10時～15時
※予約優先/1人最大20分

場 市立図書館 みんなのひろば

申 電話か予約フォームで申し込み

問 申込:女性のための心の相談室
こ・こ・ろほっとルーム
☎62-7770
(受付:火・水・金曜 10時～16時)



予約フォーム
はこちら



弓道教室

初心者でも大丈夫。弓道をはじめてみませんか。※道具は貸出し可能

時 5月17日(金)～6月29日(土)
【水・金曜】
19時30分～21時
【土曜】
10時～11時30分

場 運動公園 弓道場

対 中学生以上65歳以下の市民
※中学生は保護者の送迎が必要

定 12人

料 3,000円(保険代を含む)

期 【申込締切】5月11日(土)

問 申込:荒尾市弓道協会
☎090-2963-8919(長弘)



働く女性の家(エポック・荒尾)開催講座

■足から健康体操教室 元気に歩くことは健康の基本! 「足」「足裏アーチ」の大切さ、セルフケアを学びます。ウォーキング指導もあります。

時 5月23日(木)・30日(木)
10時30分～12時

場 働く女性の家 体育室

内 【講師】田中 喜代美さん (足管理健康協会 統括講師)

定 10人 **料** 1,000円(2回分)

■カラーセラピスト養成講座 一日で資格取得できます。認定証つき。学び直しも大歓迎!!

時 6月1日(土) 10時～16時

場 働く女性の家 講習室

内 【講師】深浦 淳美さん

持 筆記用具 **定** 10人

料 20,900円(カラーボトル、テキスト、認定料込) ※以前受講した人でカラーボトルを持参できる場合は1,000円

【以下は共通事項】

申 二次元コードか電話で申し込み

問 申込:働く女性の家 (エポック・荒尾) ☎64-2884

申し込み用
二次元コード



小岱山ハイキング

お友達をつくり小岱山ハイキングに参加しませんか? バスを利用して登山口まで向かい、初夏の小岱山を楽しみましょう。

時 6月2日(日)

場 ①児童センター(8時20分)
②陸上競技場入口(8時30分)
③中央登山口駐車場(9時20分)までに集合

場 市民ならどなたでも

定 先着100人

期 【申込締切】5月24日(金)

料 無料

持 弁当、飲み物、タオル

問 申込:児童センター ☎63-2517 (月曜、第2・第4火曜は休館)

ご注意 日程などはやむを得ず変更になる場合があります。事前にご確認ください。

イベント・催し

中央公民館からのお知らせ

■人生100年 自分の足で歩く教室 (全6回)

何歳になっても自分の足で歩き続けるために、正しい歩き方を学んで、つこけんパイ! ころばんパイ!

時 5月から8月までの第2・第4水曜
※初回:5月22日(水)
13時30分～15時

場 中央公民館 和室

内 【講師】岩橋 修平さん (健康運動指導士)

対 シニア(おおむね60歳以上)

定 10人

料 全6回 計3,000円

持 汗をかいても良い服装、タオル、飲み物



■公民館マネー講座① 「家計の見直し編」(全5回)

毎日の生活に切っても切り離せない「お金」。初回は、物価高、値上げが続く今、節約と貯金をするための家計の見直しについて学びます。

時 5月から9月までの毎月最終土曜
※初回:5月25日(土)
13時30分～15時

場 中央公民館 B室

内 【講師】総合コンサルティング株式会社 Do it プランニング 廣瀬 翔さん (2級ファイナンシャルプランニング技能士/生命保険鑑定士1級)

対 どなたでも(子育て世代優先)

定 15人 **料** 無料

持 筆記用具、計算機(電卓など)、



■上小路子ども神楽
市指定の無形文化財であり170年の歴史を現代に繋ぐ子ども神楽。4月に神社で奉納のために舞った児童たちが、公民館で舞いを披露します! 地元の伝統文化を目前で!

時 6月9日(日)
10時～11時30分

場 中央公民館 体育室

内 【発表】上荒尾熊野座神社神楽保存会のみなさん、荒尾第一小学校・海陽中学校のみなさん

対 どなたでも

定 30人程度 **料** 無料



【以下は共通事項】

申 二次元コードか電話で申し込み

問 申込:中央公民館 ☎62-0051

申し込み用
二次元コード



しろちどりの会 ワークショップ

荒尾干潟の貝がらを思いながらスイーツを作ろう
荒尾干潟にはたくさんの貝がらがあります。貝がらの型を使ってバターたっぷりのマドレーヌを作りませんか。荒尾干潟の貝の生態についても学びます。

時 5月18日(土) 13時30分～15時

場 荒尾干潟水鳥・湿地センター

対 どなたでも **定** 先着20人

期 随時 **料** 300円

持 エプロン、三角巾、マスク

問 申込:しろちどりの会
☎090-3437-7829(祝原)



ご注意 日程などはやむを得ず変更になる場合があります。事前にご確認ください。

**はじめてのフラダンス教室
(全8回)**

基本のステップには足裏、足首、股関節を柔軟に保つことが期待されます。ダンスしながら楽しく心と体の健康づくりをしましょう!

- 時** 6月から9月までの第1・3木曜 (初回:6月6日) 10時30分~11時45分
- 場** 小袋工芸館 多目的ルーム
- 内** 【講師】高田 美知代さん
- 定** 先着10人
- 料** 6,400円 ※前納制(全8回分)
- 持** 飲み物、タオル
- 申** 電話または来館して申し込み
- 期** 【申込期間】5月1日(水)~31日(金) 9時30分~19時30分
- 問** 申込:小袋工芸館 ☎68-7400(月曜休館日)

**夜のフラダンス教室
(全8回)**

一見、緩やかに見えるフラダンスですが、基本のステップには、女性に嬉しい効果がいっぱい。骨盤を緩め、身体のバランスを整えます。

- 時** 6月から9月までの第2・4火曜 (初回:6月11日) 19時30分~20時45分
- 場** メディア交流館 多目的ルーム
- 内** 【講師】高田 美知代さん
- 定** 先着10人
- 料** 6,400円 ※前納制(全8回分)
- 持** 飲み物、タオル
- 申** 来館して申し込み
- 期** 【申込期間】5月1日(水)~6月5日(水) 9時30分~19時30分
- 問** メディア交流館 ☎69-0552(月曜休館日)

**身体を整える
リンパヨガ教室(全8回)**

リンパヨガは、リンパ節を刺激するほぐしやストレッチから筋肉の伸び縮みによって流れがよくなるため、血行促進、代謝・筋力UPの効果もあり、冷え症やダイエットしたい人にもおすすめです。

- 時** 6月から9月までの第2・4木曜 (初回:6月13日) 19時30分~20時30分
- 場** みどり蒼生館 研修室A
- 内** 【講師】藤本 喜美さん
- 定** 先着10人
- 料** 6,400円 ※前納制(全8回分)
- 持** ヨガマット(バスタオルでもOK)、飲み物、タオル
- 申** 来館して申し込み
- 期** 【申込期間】5月1日(水)~31日(金) 9時30分~19時30分
- 問** みどり蒼生館 ☎66-4700(月曜休館日)

**ミュージックサロン
英語で歌おう**

イングリッシュソングと一緒に聴いたり歌ったりしませんか。

- 時** 5月19日(日) 10時30分~12時30分
- 場** 中央公民館 視聴覚室
- 料** 200円(資料代) ※会員は無料
- 問** AICSありあけ国際交流協会 ☎090-1974-4640(清水)



**目指せ! 未来の
アスリート教室(全8回)**

いろんなスポーツを通して瞬発力や動作を楽しみながら身につけます!

- 時** 6月から7月までの毎週土曜 (初回:6月8日) 10時~11時30分 【無料体験】5月18日(土) ※体験会も同時刻
- 場** 小袋工芸館 研修室A・B、多目的ルーム
- 内** 【講師】岩橋 修平さん (健康運動指導士)
- 対** 小学生 **定** 先着10人
- 料** 4,000円 ※前納制(全8回分)
- 持** 動きやすい服装、タオル、飲み物
- 申** 電話または来館して申し込み
- 期** 【申込期間】5月1日(水)~31日(金) 9時30分~19時30分
- 問** 申込:小袋工芸館 ☎68-7400(月曜休館日)

**大人のクレパス画教室
(全8回)**

身近なクレパスで混色や塗り重ねなどの技法を用いて油絵のような作品を制作します。

- 時** 6月から9月までの第1・3木曜 (初回:6月6日) 10時~12時
- 場** みどり蒼生館 研修室A
- 内** 【講師】出口 貴子さん
- 定** 先着12人
- 料** 5,600円 ※前納制(全8回分)
- 持** クレパス12色、鉛筆、消しゴム、画用紙B4サイズ(271mm×364mm)
- 申** 来館して申し込み
- 期** 【申込期間】5月1日(水)~31日(金) 9時30分~19時30分
- 問** みどり蒼生館 ☎66-4700(月曜休館日)

**足圧ソクササイズ教室
(全8回)**

2人1組でお互いを足で踏み合うエクササイズ。踏まれる人は心地よく筋肉がほぐされ、踏む人は片足でバランスを取ることで、筋肉を使う体幹トレーニングになります。親子、友人、パートナーでぜひ参加ください。

- 時** 6月から9月までの第1・3土曜 (初回:6月1日) 19時~20時30分 【無料体験】5月25日(土) ※体験会も同時刻
- 場** メディア交流館 多目的ルーム
- 内** 【講師】丸尾 歩さん (谷川流足圧1級踏み師)
- 定** 先着16人
- 対** 10歳以上 ※片足でバランスが保てる人
- 料** 6,400円 ※前納制(全8回分) ※ペアで参加の場合、1人あたり4,800円
- 持** 5本指ソックス、バスタオル1枚、タオル2枚
- 申** 来館して申し込み
- 期** 【申込期間】5月1日(水)~26日(日) 9時30分~19時30分
- 問** メディア交流館 ☎69-0552(月曜休館日)



**家族みんな笑顔で野菜を
食べよう! 料理教室**

季節の野菜を使って、野菜350gをおいしく、楽しく調理。小さい子どもから大人まで食べられる簡単料理です。※野菜はかり体験あり

- 時** 5月22日(水) 10時~13時
- 場** みどり蒼生館 調理実習室
- 対** どなたでも **定** 12人
- 料** 500円/1人
- 持** 筆記用具、エプロン、三角巾、マスク、飲み物、スリッパ、手拭きタオル
- 申** 電話または来館して申し込み
- 期** 【申込期間】5月1日(水)~14日(火) 9時30分~19時30分
- 問** 申込:みどり蒼生館 ☎66-4700(月曜休館日)

**宮崎兄弟の生家
初夏のいけばな展**

初夏の緑に包まれた宮崎兄弟の生家で、季節の花々を花材にした荒尾華道会のいけばな作品を展示します。二日目は、いけばな体験も行います。

- 時** 5月11日(土)・12日(日) 10時~16時 ※2日目は15時30分まで
- いけばな体験は、5月12日(日)10時30分から
- 場** 宮崎兄弟の生家施設 庭
- 対** 伝統文化や歴史に興味がある人 体験は高校生以下および初心者
- 定** 体験の定員は先着40人
- 料** 無料
- 問** 観光文化交流課 世界遺産・文化交流室 ☎63-1274

イベント・催し

**みんなでスポーツ
モルック大会**

今人気上昇中の「モルック」で楽しく体を動かしてみませんか? モルックとはフィンランド発祥のスポーツで、番号が書いてある木製ピン(スキットル)に木の棒(モルック)を投げて倒します。木製ピンの番号を足して50点ぴったりになるよう計算しながら投げ合うもので、誰もが気軽に取り組めるスポーツです。グループ(3~4人程度)で申し込みください。

- 時** 6月9日(日)
- 場** 運動公園サッカー場 (雨天時は市民体育館)
- 対** 市内在住または通勤・通学している小学生以上の人 (小学生は保護者同伴)
- 料** 一人200円(保険料を含む) ※当日徴収
- 申** 運動公園管理事務所か教育委員会生涯学習課スポーツ推進係
- 問** 教育委員会 生涯学習課 スポーツ推進係 ☎63-1681



土づくりに最適 **あらッ** 有機質肥料販売中 (登録番号 生第103494号)

株式会社 クリーン発酵九州 熊本県荒尾市大島1738番2 FAX 0968-62-5188

お問い合わせ ☎0968-62-5588

荒尾子ども未来基金に協賛しています

聞こえに困ったら、まずはお電話ください!

ご自宅 介護施設 **補聴器訪問相談**

カウンセリング・聴力の測定・補聴器体験・補聴器の注文・購入後のメンテナンス

岩永補聴器 熊本店 096-326-8339

熊本市中央区上通町3-33(鶴屋前) www.iwanaga-co.com 岩永補聴器 検索 定休日 日曜(第1第3第5)、祝祭日

図書館へ行こう!

市立図書館 ☎57-7747

5月の休館日
31日(金)

開館時間 10時～20時

休館日

- 毎月月末(土日・祝日の場合は翌日)
- 年末年始(12/29～1/3)
- 特別整理期間(毎年7日間程度)

おはなし会

時 5月3日(金・祝)11時～
4日(土・祝)・11日(土)・18日(土)・
25日(土)14時～

※18日(土)は「英語絵本おはなし会」
※25日(土)は「手話による読み聞かせ会」

図書館ホームページで最新情報を発信!
http://www.arao-lib.jp

あらお電子図書館も開館中!
ご利用方法▶

図書館職員が選ぶ「オススメ」

■児童書『井戸の茶わん』落語絵本』

川端 誠 / 作

「人情噺」で有名な落語がはじめて絵本になりました。正直者のくず屋の清平さんをはじめ、登場人物が曲がったことがだいじらしい性分ゆえに、大金をめぐって、てんやわんやの騒動に…。大人も楽しめる絵本です。



■一般書『ターシャ・テューダー 人生の楽しみ方』

食野 雅子 / 著

自然と動物を愛し、子ども達を楽しませ、後半生はバーモントの豊かな自然の中で庭づくりを楽しんだターシャ・テューダー。人々に希望と感動を与える絵本作家ターシャの言葉とエピソードが美しい挿絵と写真とともに綴られています。



ツキイチ(月に1回)上映会

■今月の作品:かがみの孤城

小学生・中学生・高校生にお勧めの作品!

時 5月26日(日)14時～

場 市立図書館 みんなのへや 料 無料

定 先着20人程度(予約不要・途中退席OK)



Event & Information 荒尾総合文化センター自主文化事業

文化センター(指定管理者:中央設備 ステージ・ラボ共同体) ☎66-4111



大ホール改修工事のため、令和7年3月31日まで大ホールの貸出を停止します。

WATARIDORI クリエイション・シリーズ #1

豪日交流基金助成事業

動く朗読劇

カウンティング&クラッキング

作/S・シャクティダラン 翻訳/佐和田敬司 演出/和田喜夫

チケット好評販売中!!

多民族国家であるオーストラリア社会の写し鏡のような戯曲で、2019年にシドニー・フェスティバルで初演され、熱狂的話題を呼んだ3時間を超える大作です。この物語からはオーストラリアと内戦の続くスリランカの2つの国が抱える問題が浮かび上がります。作家、シャクティダランが少数派の移民や難民や先住民へのインタビューや調査に10年の歳月をかけ綴った物語に耳を傾けてみませんか?

6月29日(土)・30日(日)

時 開場13時30分・開演14時(両日とも) ※上演時間 約2時間半 場 小ホール

料 【全席自由】 一般 2,500円・高校生以下 1,000円 ※当日各500円増



S・シャクティダラン

プレイガイド

- 文化センター(窓口・電話予約9時～17時 ※毎週火曜日休館)
- 市役所総合案内
- 大牟田文化会館 ●玉名市民会館 ●ながす未来館 ●熊本県立劇場
- チケットぴあ(Pコード 525-285) ●ローソンチケット(Lコード 83044)

オンライン予約

5月の休館日 5月7日(火)・14日(火)・21日(火)・28日(火)

ジンちゃん・ケンちゃんと考える 人権のいろいろ

第44回「当たり前の文化に」

子ども基本法って知ってる?

母親

もちろん、子どもが差別されず、守られ、意見を言え、子どもにとっていいことをおとながやってくれるということが書いてあると思うよ。

父親

子どもの時、親の言うことは聞いて、親に従うものだという感じだったかな。

母親

学校もそうだった。子どもの意見を聞くことは少なく、校則は絶対で、子どもの人権って意識されていなかったと思う。

父親

だから、大切なのはおとなが子どもの意見を聴くこと、そして聴くことを当たり前の「文化」にすることだね。

母親

人権啓発推進室 ☎62-1313

食生活改善! 適切な質と量で免疫力を高めよう。

うまか〜レシピ

vol.165 2024.5

荒尾市食生活改善推進員協議会

材料(15個分)

- 米 ……………2合
- 酢 ……………大さじ4
- A 砂糖 ……………大さじ2
- 塩 ……………小さじ2/3
- 油あげ ……15枚(正方形型)
- だし汁 ……………400cc
- B しょうゆ ……………大さじ3
- 砂糖 ……………大さじ3
- みりん ……………大さじ3
- 干しいたけ ……………3枚
- 人参 ……………60g
- 乾燥ひじき ……………6g
- だし汁 ……………100cc
- C 薄口しょうゆ 大さじ1・1/3
- 砂糖 ……………大さじ1/2
- みりん ……………大さじ1

<1個分の栄養量>▶エネルギー 132kcal ▶たんぱく質 4.8g ▶脂質 5.6g ▶塩分 0.5g

Check! お花見や運動会のお弁当にピッタリのいなり寿司。彩り豊かで、お弁当箱を開けた時の「わぁ!」という嬉しい声が聞こえてきます。



～お花見や運動会にピッタリ～
五目いなり寿司

◆作り方◆

- ①米はすし飯用に少し硬めに炊く。
- ②油あげは端を切ってやさしく袋状にひらき、熱湯をかける。
- ③鍋に油あげとBを入れ落しブタをして、汁気が少し残るまで煮含める。そのまま冷ます。
- ④干しいたけは水で戻し粗みじん切り、人参は細切り、ひじきは水で戻す。油あげの端も細切りにする。
- ⑤鍋に干しいたけ・人参・ひじき・細切りにした油あげとCを入れ、汁気がなくなるまで煮る。冷めたらザルに上げ軽く汁気を切る。
- ⑥ご飯が炊けたら、合わせておいたAを回しかけ、すし飯を作る。
- ⑦⑥に⑤を加え混ぜる。
- ⑧③の汁気を少ししぼり、⑦を40～50gずつ詰める。

テナント情報を毎月発信! 各店の魅力をご紹介します /

ゆめタウンシティモール テナント紹介

今月は、3月にオープンしたばかりの「満月」をご紹介します!

■どのような商品を提供されていますか?

本格中華の総菜を中心に販売しています。タピオカドリンクも提供しており、お好みに合わせて甘さなどをアレンジできるようにしています。

■オープン後の反響はいかがですか?

お昼時や夕食前を中心に多くのお客様にご来店いただいています。平日はシニア層のご利用が多く、休日は若者にも来ていただいています。

■看板メニューを教えてください。

台湾夜市の定番グルメ「鶏排」です。本場のスパイスで味付けをした台湾風唐揚げで、鶏肉をまるごと1枚揚げています。顔が隠れるほどの大きなサイズに圧倒されること間違いなしです!



平日夜間・休日 当番医+

あらおカレンダー

お問い合わせ先

- 荒尾市医師会 ☎62-0072(昼間)
- すこやか未来課 ☎63-1153(昼間)
- 市役所……………☎63-1111(夜間)

熊本県子ども医療電話相談

受付時間
平日 19時～翌朝8時
土曜日 15時～翌朝8時
日・祝日 8時～翌朝8時
☎ ☎#8000または
☎096-364-9999

休日当番医

診療時間
外・内・眼…9時～17時
歯…9時～13時
※17時以降は有明医療センター
救急外来をご利用ください。

お問い合わせ先

- 有明消防本部災害情報指令センター……………☎69-1760
 - すこやか未来課 ☎63-1153(平日)
 - 市役所…☎63-1111(土・日・祝)
- ※子どもが内科を受診するときは、事前に医療機関へお問い合わせください。

調剤薬局

有限会社 あげぼの薬局
(有明医療センター東側)
☎63-2123
■毎日営業 8時30分～19時

■歯科の休日診療は、連休中のみです。
連休以外は下記へご連絡ください。
電話相談窓口 ☎090-8585-8020
(日・祝 9時～13時)

種別 外…外科系 内…内科
小…小児科系 歯…歯科系 眼…眼科

！ 事前にお問い合わせの上、受診してください。

- 風邪の症状や発熱などがある場合は、医療機関にご確認ください。
 - 医療機関・担当医はやむを得ず変更になる場合があります。
 - 気象状況や自然災害などで、当番医が診療できない場合があります。
- ※ごく軽い症状で緊急性が少ないと思われる場合、平日の昼間の診療時間内に受診をするなどのご協力をお願いします。



【平日夜間】小児救急診療当番医

診療時間 19時～22時

日	曜	施設名・担当医	日	曜	施設名・担当医
1日	水曜	友枝新一	20日	月曜	藤井績
2日	木曜	藤井績	21日	火曜	工藤弘志
7日	火曜	藤井績	22日	水曜	塚本千佳
8日	水曜	友枝新一	23日	木曜	藤井績
9日	木曜	藤井績	24日	金曜	友枝新一
10日	金曜	工藤弘志	27日	月曜	藤井績
13日	月曜	藤井績	28日	火曜	工藤弘志
14日	火曜	工藤弘志	29日	水曜	足達照之
15日	水曜	本里雄一	30日	木曜	藤井績
16日	木曜	藤井績	31日	金曜	友枝新一
17日	金曜	友枝新一			

有明医療センター(荒尾2600) ☎63-1115

■有明医療センター受診時の注意点

※保険適用の診療費とは別に、選定療養費(7,700円)がかかる場合があります。
※選定療養費は子ども医療費助成制度の対象とはなりません。
※担当医のオンコール制度(患者様の来院にあわせて待機中の医師が対応)を導入しています。担当医が有明医療センターの医師以外の場合、診察までにお待たせする場合があります。

日	曜	種別	施設名	住所	電話
3日	金曜	外	緑ヶ丘クリニック	緑ヶ丘2-4-3	☎64-8007
		内・小	田宮医院	大島町3-4-44	☎62-0017
		歯	ばば歯科クリニック	荒尾4544-46	☎63-3600
		眼	米の山病院	大牟田市歴木	☎0944-51-3311
4日	土曜	外	いしかわ産婦人科	野原259-1	☎68-5511
		内	ひらやま医院	増永2737-3	☎62-0665
		歯	ふじもと歯科医院	野原1277-1	☎68-3755
5日	日曜	眼	ひまわり眼科	大牟田市岬町	☎0944-32-8831
		外	伊藤医院	四ツ山町3-5-2	☎62-0405
		内	くるみクリニック	荒尾813-1	☎62-1273
6日	月曜	歯	坂田歯科医院	荒尾2000	☎62-2000
		眼	まつお眼科	大牟田市青葉町	☎0944-55-3088
		外	上杉整形外科	荒尾789-4	☎62-0885
12日	日曜	小	こどもクリニック友枝	荒尾4160-256	☎65-8181
		歯	まえじま歯科医院	増永2741-11	☎68-6489
		眼	まつお眼科	大牟田市青葉町	☎0944-55-3088
19日	日曜	外	四ツ山クリニック	四ツ山町3-1-4	☎62-0407
		内	荒尾クリニック	荒尾600-3	☎63-1166
		眼	まつお眼科	大牟田市青葉町	☎0944-55-3088
26日	日曜	外	上杉整形外科	荒尾789-4	☎62-0885
		内	山田クリニック	東屋形2-14-9	☎62-7722
		眼	大牟田市立病院	大牟田市宝坂町	☎0944-53-1061
26日	日曜	外	まつおレディースクリニック	荒尾4160-257	☎66-3110
		内	佐藤眼科・内科	荒尾4160-270	☎65-5900
		眼	佐藤眼科・内科	荒尾4160-270	☎65-5900

日曜日	月曜日	火曜日	水曜日	木曜日	金曜日	土曜日
2024 5月 あらおカレンダー ※各日程の詳細はカレンダーの下をご確認ください。(4月15日現在)						
1	2	3	4	5	6	7
8	9	10	11	12	13	14
15	16	17	18	19	20	21
22	23	24	25	26	27	28
29	30	31	6/1	2	3	4
5	6	7	8	9	10	11
12	13	14	15	16	17	18
19	20	21	22	23	24	25
26	27	28	29	30	31	6/1
2	3	4	5	6	7	8

- 無料法律相談 ※要予約
時 13:00～16:00 場 市役所
定 先着8人
申込期間
5/2(木) ▶～5/1(水)
5/16(木) ▶5/7(火)～5/15(水)
6/6(木) ▶5/17(金)～6/5(水)
申 ☎63-1503
- 年金相談 ※要予約
時 10:00～15:00
場 市役所 11号会議室
申 ☎74-1612
- 献血
5月26日(日)
時 10:00～12:00
13:15～16:00
場 ゆめタウン
シティモール
5月27日(月)
時 9:45～11:45
場 荒尾警察署
時 13:30～15:30
場 ポリテクセンター荒尾
- 行政相談
時 10:00～12:00 場 市役所
- 心配ごと相談 ※要予約
時 9:30～12:00
場 社会福祉協議会 相談室
申 ☎66-2993
- 消費生活センター 消費生活相談
時 月・火・水・金曜
10時～12時 / 13時～16時
場 市役所1階 消費生活センター
問 消費生活センター ☎63-1173
- 知的障がい者相談(知的障がい者相談員)
問 中川さおり ☎68-2098
- 母子健康手帳交付
※4日前迄予約
時 受付 ①9:00 ②9:50 ③10:40
場 保健センター 申 LINE申込
- 育児相談 ※4日前迄予約
時 受付 10:00～11:00
場 保健センター 申 LINE申込
- プレバパクラス ※4日前迄予約
時 受付 9:50～10:00
13:20～13:30
場 保健センター 申 LINE申込
- 生活相談
生活に困っている、仕事が見つからないなど。
時 月～金曜 9時～16時
場 市役所1階 生活相談支援センター
問 生活相談支援センター ☎57-7019
- 身体障がい者相談(身体障がい者相談員)
問 田畑俊秀 ☎68-2113
松下さえ子 ☎66-2424
- ★1歳6か月児健診・2歳児歯科健診・3歳児健診
時 対象者に個別でお知らせ
場 保健センター 備 LINEで日時変更可
- ★6～7か月児クラス
時 対象者に個別でお知らせ
場 保健センター 備 LINEで日時変更可
- ★印のついた母子保健事業の予約や変更は、荒尾市公式LINEから受付を行っています。▼
問 すこやか未来課 保健センター ☎63-1153

相談窓口

- 精神保健相談 ※要予約
時 電話で予約日時を決定(第1～4火曜)
場 保健センター・市役所・有明保健所
問 有明保健所 ☎72-2184
- 生活相談
生活に困っている、仕事が見つからないなど。
時 月～金曜 9時～16時
場 市役所1階 生活相談支援センター
問 生活相談支援センター ☎57-7019
- 身体障がい者相談(身体障がい者相談員)
問 田畑俊秀 ☎68-2113
松下さえ子 ☎66-2424